

Agenda

TRADICIÓ

Pessebres vivents i Pastorets, protagonistes d'aquests dies

» PÀG. 42



CIRC

La iurta de Los Galindos s'instal·la a Vilanova

» PÀG. 28

Noticiari



ALT PENEDEÈS

Ton Amat, nou alcalde de Sant Sadurní

» PÀG. 14

ALT PENEDEÈS

El nou vitrall ja llueix a la basílica de Santa Maria de Vilafranca

» PÀG. 21

BAIX PENEDEÈS

Cunit projecta un càmping per a surfistes a la masia de Cal Pla

» PÀG. 21



Tel. 93 817 26 81

la Fura

L'INFORMATIU DE L'ALT PENEDEÈS,
BAIX PENEDEÈS I GARRAF

Del 23 al 30 de desembre de 2021
n. 2.007

Un Nadal de somnis



També ens podeu trobar a www.lafurapenedes.cat



P

Pistes



Ratolí nadalenc

pine cone mouse

Ens hem quedat muts després de veure aquest ratolí amb forma d'abet. És vertical i això el fa ergonòmic perquè s'agafa molt millor i s'hi treballa molt més còmodament. Porta els botons que habitualment van a dreta i esquerra a la part superior de l'abet. De moment només és un prototip creat per Qseo, però estem segurs que l'any que ve més d'un ja el tindrà sobre de la taula per Nadal.



www.instagram.com/qseodesign



Jersei cangur

mewgaroo Hoodie Pet Pouch Sweatshirt

Els gats són, probablement, els animalons més amorosos del planeta. Des que el teletreball forma part del nostre dia a dia, a quants gats de companys de feina heu vist passejar-se per davant de la pantalla o ajaguts sobre els seus propietaris? Aquest jersei amb una butxaca gegant al centre està pensat perquè els mixos s'hi puguin posar i dormir plàcidament com si fossin cangurs. Ah! A més, per acabar-se de mimetitzar, la caputxa de la dessuadora té orelles de gat.

www.japantrendshop.com

**NO
US HO
PERDEU!**



RELOTGE INTEL·LIGENT D19 SMARTWATCH

Amb aquest rellotge pots controlar el son, els esports, la pressió arterial, la freqüència cardíaca, les trucades i els missatges... Vaja, gairebé tot. I pots triar entre quatre colors: negre, verd, vermell i blau.

**OUTLET
TV**

www.teletiendaoutlet.com

~~PVP
19,95 €~~

AMB
La Fura

15,95€



RELOTGE INTEL·LIGENT D19 15,95 €

Presentant aquest cupó retallat a **La Fura** a Vilafranca, carrer Santa Digna, 9, o a **Teletienda Outlet** a Vilanova, ADREÇA TELETIENDA: Av. Francesc Macià, 88 - 90 (Vàlid fins a esgotar existències)



Penja-robres amb ulls

hooklys Captain Skull

Aquest és un dels penja-robres més divertits que hem vist des que fem aquesta secció. I això que la idea és ben simple: un vinil amb forma de crani amb dos ulls de plàstic bornis que fan de penjador. Divertits, fàcils de muntar i barats, què més voleu! 3,95 euros

www.donkey-products.com/

Edita LA FURA CONTINGUTS SCCL - NIF F66599226
Consell editorial Roser Ferrer, Meritxell Pérez, Jaume Plans i Lúdia Recasens
Redacció Ivan Fernández, Roser Ferrer, Jaume Plans i Joana Sadurní
Llengua Anna Balaguer **Administració** Lúdia Recasens
Disseny i Maquetació Jaume Coca i Anna Balaguer
Gestió comercial Gemma Gili i Meritxell Pérez
Col·laboradors Pep Bosch, Miquel Casellas, Nativitat Castejón, Teresa Costa-Gramunt, Anna Cuixeres, Oriol Duran, Agnès Esquirol, Josep Faura, M. Rosa Ferré, Mercè Foradada, Pere Martí i Bertran, Albert Mercader, Josep Miró, Bienve Moya, Maria Rosa Nogué, Jaume Rafecas, Marc Robert, Anna Ruiz Mestres, Xavier Soler i Xavi Viles.

25.300 EXEMPLARS SETMANALS GRATUÏTS,

SEGONS L'ACTA DE CONTROL D'OJD-PGD DE GENER-2020/DESEMBRE-2020

DISTRIBUCIÓ A 234 FLEQUES DE 43 MUNICIPIIS

DE L'ALT PENEDÈS, BAIX PENEDÈS, GARRAF I ANOIA

Albinyana, L'Arboç, Avinyonet del Penedès, Banyeres, Bellvei, la Bisbal del Penedès, les Cabanyes, Calafell, Canaletes, Canyelles, Castellet i la Gornal, Castelltí de la Marca, Cunit, Font-rubí, Gelida, la Granada, la Llacuna, Llorenç del Penedès, Mediona, Olerdola, Olesa de Bonesvalls, Pacs del Penedès, el Pla del Penedès, Pontons, Puigdàlber, Santa Fe del Penedès, Santa Margarida i els Monjos, Santa Oliva, Sant Cugat Sesgarrigues, Sant Jaume dels Domenys, Sant Llorenç d'Hortons, Sant Martí Sarroca, Sant Pere de Ribes, Sant Pere de Riudebitlles, Sant Quintí de Mediona, Sant Sadurní d'Anoia, Subirats, Torrelavit, Torrelles de Foix, el Vendrell, Vilafranca del Penedès, Vilanova i la Geltrú i Vilobí del Penedès.

c. Santa Digna, 9 · 08720 Vilafranca del Penedès

Tel. 93 676 68 46 · www.lafurapenedes.cat

redaccio@lafurapenedes.cat · agenda@lafurapenedes.cat
 publicitat@lafurapenedes.cat · comercial@lafurapenedes.cat
 administracio@lafurapenedes.cat · bustia@lafurapenedes.cat

MILLOR PUBLICACIÓ GRATUÏTA EN CATALÀ DE 2015

DIFUSIÓ CONTROLADA PER: AUDIÈNCIA CONTROLADA PER: MEMBRE DE:



AMB LA COL·LABORACIÓ DE:



IMPRÈS A: INDUGRAF OFFSET, SA · DIPÒSIT LEGAL: B-16.850-1982

L'editorial

En defensa del català

Mentre el barrut del Casado va dient al seu seguici d'ignorants, que no volen saber la veritat, que als infants que parlen en castellà no els deixen anar al lavabo, i ni li cau la cara de vergonya de dir-ho, ni el penalitza electoralment –ans al contrari–, ni cal pensar que dimiteixi perquè a la RAE aquest verb no existeix (tampoc al DIEC, val a dir-ho), disabte hi va haver a Barcelona un gran acte de protesta pel nou atac judicial a la immersió lingüística a l'escola i contra la fixació de la quota del 25% de llengua castellana. S'hi van mobilitzar milers de persones, sota el paraigua de Som Escola, i entre els fets més sorprenents és que el PSC, que va ser clau en l'aposta pel català com a llengua vehicular a l'escola, ara s'ho mira des de la barrera, per no dir que mira cap a l'altra banda. Un partit que té més de Ciutadans que de Socialista, que té més de PSOE que de PSC.

També són recents les declaracions del nou portaveu de Cs a Sant Andreu de la Barca, que després d'haver portat a la ciutat Arrimadas i Rivera a calar focs, denunciant que el professorat de l'institut El Palau adoctrinava, portant-hi la Guàrdia Civil a investigar els mestres, la Fiscalia investigant si hi havia delictes d'odi..., ara ho nega tot.

Cal un pla perquè el jovent vegi el català com una llengua útil

Quina barra! Però tant se val, el mal ja està fet. Perquè contra el català i contra Catalunya, tot s'hi val.

En paral·lel a tot això, a la manifestació en defensa del català a l'escola, a les declaracions del líder del PP i a l'admissió de la mentida de Cs però sense contricció, a França, el país del jacobinisme, el govern ha modificat la llei de llengües regionals, perquè les famílies que així ho desitgin puguin educar els seus fills en les llengües dels districtes bilingües,

com és el cas de Catalunya Nord. Cobertura legal, doncs, per a la Bressola. L'únic requisit que hi posa el govern francès és que tot l'alumnat acabi l'escolarització sabent francès, un fet que està plenament garantit, com també ho està que a Catalunya sabran el castellà. Però ja sabem que el que pretenen no és això, sinó que el català s'acabi convertint en un *patuès*; en una llengua domèstica, que no se senti al carrer, que es mori d'inanició. I ara han aparegut diversos estudis sobre l'ús de la llengua en l'àmbit de l'educació (*ergo*, les generacions futures), que indiquen que estem anant en aquesta línia. Des de Madrid, per activa o per passiva, faran el que puguin per aconseguir-ho; només a la nostra mà (ciutadania i Generalitat) es podrà revertir. Perquè estem perdent la batalla.

Semàfor



INCEDÈNCIA DE LA COVID
68 persones estan ingressades per covid-19 entre l'Alt Penedès i el Garraf



CAIXERS EN RETIRADA
Calafell vol pal·liar el tancament de caixers bancaris oferint locals municipals



FOMENT DE LA LECTURA
L'escola Mas i Perera de Vilafranca guanya un premi per la seva biblioteca escolar

La vinyeta

Rosa Codina

ELS HA TOCAT LA GROSSA? NO... HAN ACONSEGUIT TESTS D'ANTÍGENS!!! QUINA SORT!!!



APERITIUS CATALANS S.L.



Botiga Vilafranca

De dilluns a divendres de 9 a 14 h i de 17 a 20 h
 Dissabte de 9 a 14 h · Tel. 93 890 20 27
 C/ Jaume Balmes, 12 – Vilafranca del Penedès

Botiga fàbrica Ca N'Aguilera

Dissabte, diumenge i festius d'11 a 14h
 C/ Illa, 30 – Ca N'Aguilera PIERA
 Tel. 937 760 261 · aperitiuscatalans@hotmail.com

www.aperitiuscatalans.com



Fàbrica de fruits secs amb més referències del món

ASSORTIMENT DE PANERES DE FRUITS SECS
 Sobre comanda, podem fer la versió que tu vulguis

T

Tema de la Setmana

Un Nadal de somnis

Un any més, per fi, arriben les festes nadalenques: dies de família i amics, àpats rotunds, llums i colors, música i alegria, retrobaments i emocions. A casa hi ha mil coses a fer: maratons de sagues literàries i cinematogràfiques, galetes i pastissos temàtics, jocs de taula, una competició familiar per qui descobreix més paraules al joc lingüístic de moda, un pessebre, treballs manuals... Però per aquestes dates passejar pels carrers més il·luminats i decorats que mai i programar uns dies mogudets per aprofitar les vacances són oportunitats que no es poden deixar perdre.

Arreu de la nostra vegueria, desenes d'entitats i ajuntaments uneixen forces per organitzar activitats per a tots els públics que s'adaptin a tots els gustos i butxaques i que compleixin amb totes les mesures sanitàries actuals, per garantir un Nadal més segur, però també més festiu i joiós. En aquest Tema de la Setmana us deixem un seguit de propostes musicals, tradicionals, culturals, familiars i artístiques amb el Nadal i la seva màgia com a protagonista: no us les perdeu!

✳ ISTOCKPHOTO



F E R R E T E R I A

Ustrell

VILAFRANCA DEL PENEDÈS

**JA POTS COMPRAR
ON LINE A LA NOSTRA
PÀGINA WEB**

www.ferreteriaustrell.info

Comptem amb més de 30.000 articles!
Articles de menatge, utensilis de cuina,
iluminació LED, llar, bricolatge, eines.

ENVIAMENTS GRATUÏTS A PARTIR
DE 25 EUROS a tot Vilafranca del Penedès.
També comptem amb botiga física al carrer
la Parellada, 51.



Telf. 93.892.01.09 · Correu: botiga@ferreteriaustrell.info

Ara que hem entès el valor que té la salut **cuidem-la.**



Quan cuidem el nostre benestar físic i emocional ens estem fent un regal. I també l'estem fent a les persones que ens estimen i als professionals que tenen cura de nosaltres.

#CompartimSalut



Més informació a:
canalsalut.gencat.cat/vida-saludable

/Salut



**Generalitat
de Catalunya**

Tema de la Setmana

PESSEBRE VIVENT PARLAT DE LES GUNYOLES



✦ PESSEBRE DE LES GUNYOLES

On?

Al local de la Societat La Torre i a la serra de les Gunyoles.

Quan?

Els dies 19, 25 i 26 de desembre i els dies 1, 2 i 9 de gener. Cada dia hi ha tres passis de 50 persones: a les 18 h, a les 18.45 h i a les 19.30 h.

Com m'hi apunto?

Les entrades anticipades es poden trobar a la pàgina web entrades.pessebresvivents.cat. Per cada passis hi haurà 50 entrades que es podran adquirir a taquilla a la Societat La Torre.

Què s'hi fa?

Una de les activitats més tradicionals i representatives de Nadal és el pessebre: moltes són les cases que ens reben amb la construcció d'un estable en miniatura, envoltat dels paisatges més diversos, indicat amb un estel fugaç i acompanyat dels personatges de tota la vida i, en alguns casos, amb personatges més innovadors (com el caganer, o dinosaures, o figuretes d'acció..., hi ha tants pessebres com cases!).

En alguns municipis la població treballa durant mesos per preparar pessebres a escala natural, amb personatges ben vius i decorats d'allò més autèntics: per gaudir d'història, patrimoni i arts escèniques no us perdeu els pessebres vivents, que a Catalunya n'hi ha una pila. A les Gunyoles aquest 2021 es fa la 44a edició del seu pessebre, un dels més rellevants del territori, que es du a terme a l'aire lliure i que compta amb la participació de 150 actors i actrius de totes les edats, que enguany es renoven i rejuveneixen, i una quarantena de persones que any rere any es cuida del manteniment de camins i infraestructures i del muntatge de les escenes.

El pessebre de les Gunyoles destaca perquè inclou una escenificació dels diferents quadres que s'hi representen: és un pessebre vivent parlat. Aquest any es faran tres passis diaris amb un aforament màxim de 200 persones per passis, i caldrà dur la mascareta per garantir la seguretat de tots els assistents.

Com a novetat, la 44a edició del Pessebre Vivent Parlat de les Gunyoles introduirà una nova figura, la d'un personatge que vol muntar el seu propi pessebre i anirà explicant quins passos cal seguir i quins escenaris són els més adients per a un resultat tradicional. Aquest personatge guiarà els grups pels diferents espais del pessebre i els presentarà les diferents escenes, substituint les narracions enregistrades que s'utilitzaven fins ara.

Com sempre, actors i actrius del pessebre de les Gunyoles utilitzaran vestuari d'època i tradicional, que amb els anys ha anat evolucionant per ser tan acurat com sigui possible, i les escenes aniran acompanyades de música enregistrada, que s'utilitza des del 1976.

AYMAR
 GAUDEIX DEL BRINDIS DE NADAL
 UN CLÀSSIC EN BONA COMPANYIA

Qualitat i proximitat als nostres
 vins i escumosos ecològics D.O. Penedès
 Els trobaràs a WWW.AYMAR.CAT

LA FÀBRICA DE JOGUINES DEL PATGE RAIMON



✳ AJUNTAMENT DE VILAFRANCA

On?

Al carrer del Comerç, 29, de Vilafranca (enguany s'ha d'entrar pel carrer Cortina).

Quan?

Els dies 27, 28, 29 i 30 de desembre i els dies 2, 3 i 4 de gener. L'horari és de 10.30 a 12.30 h i de 17 a 19.30 h.

Com m'hi apunto?

Cal reservar entrada a la pàgina web entrades.vilafranca.cat.

Què s'hi fa?

D'on surten les joguines que demanem a la carta als Reis Mags d'Orient? Qui es cuida d'ordenar l'enorme quantitat de cartes que envien nens i nenes d'arreu? Com s'organitzen les comandes de joguines i desitjos, i qui hi ha darrere de tot plegat perquè cada Nadal ens arribin tots els regals a casa?

La Fàbrica de Joguines del Patge Raimon, iniciativa impulsada el 2019 per l'Ajuntament de Vilafranca, revela tots els secrets més ben guardats del món nadalenc de la màgia i les joguines. Acompanyades pel patge Raimon i els seus ajudants, les famílies que s'hi endinsin descobriran com es treballa en

una fàbrica màgica de joguines i coneixeran tots els personatges de la cadena de producció, a més de tots els passos que se segueixen des de l'arribada d'una carta fins a l'enviament dels paquets.

A banda de les mesures sanitàries actuals, a la fàbrica hi ha una altra norma: les persones adultes només hi poden accedir acompanyades d'un infant, i l'entrada dels grups es fa en franges de 15 minuts. Per complementar la visita a la fàbrica, també es pot accedir a l'espai Insòmnia de la plaça Constitució o buscar l'estel fugaç Gemínid pels carrers del centre, que és l'encarregat de dur les cartes a la Fàbrica del Patge Raimon.



Us desitgem molt Bones Festes!



VILAFRANCA DEL PENEDES - 93 890 03 03
ST. PERE DE RIBES/VILANOVA - 93 814 22 64
www.jounouconcesionario.com



SEAT
JOURMÓVIL

VILAFRANCA DEL PENEDES - 93 890 45 83
ST. PERE DE RIBES/VILANOVA - 93 814 54 14
www.joumovil.seat



HONDA
STYL AUTO

VILAFRANCA DEL PENEDES - 93 817 01 03
ST. PERE DE RIBES/VILANOVA - 93 814 22 46
www.hondavilafranca.com



HYUNDAI
PENEDESCAR

VILAFRANCA DEL PENEDES - 93 817 34 84
ST. PERE DE RIBES/VILANOVA - 93 814 34 04
www.hyundaivilafranca.es

Per un millor 2022!



VEHICLES D'OCASIÓ I KMO
ocasio.jounou.es

ESGA | PENEDÈS
GESTIÓ AGRÀRIA

**TRAMITACIÓ DUN
ASSEGURANCES AGRÀRIES
AJUTS...**

C/ Pere Alagret, 132 local 5 · Vilafranca
660 98 24 98 / 93 296 57 01 · esgapenedes@gmail.com

ROBA & COMPLEMENTES

LOLA
by Nia

lolabynia.com

SÒNIA CORTÉS
M. 618 137 651
C/ Ferrers, 3 baixos
Vilafranca

Bones festes!

L'EQUIP DE
CASER US
DESITJA
BONES FESTES!

caser
seguros

AGÈNCIA EXCLUSIVA CARLES IBÁÑEZ LLORENS SL
CIBANEZ@AGENCIA.CASER.ES

RAMBLA SANT FRANCESC 18 BX
08720 VILAFRANCA DEL PENEDÈS (BARCELONA)
TEL. 938 90 64 41 | MÒBIL: 606 314 019

Tema de la Setmana

L'ECO-MUSEU DE LA MAR DEL PENEDÈS



✖ ASSOCIACIÓ PATÍ CATALÀ DE CALAFELL

On?

Antiga destil·leria de Calafell, carretera del Sanatori, 3

Quan?

Portes obertes tots els divendres a les 18 h. Taller familiar de cianotípies, el 29 de desembre a les 11 h.

Com m'hi apunto?

A la pàgina web :
www.paticalacalafell.cat

Què s'hi fa?

Segurament molts de vosaltres encara no coneixeu el nou equipament que l'associació Patí Català de Calafell ha posat en marxa a l'antiga destil·leria del municipi. De fet, va ser aquest passat estiu quan l'entitat va renovar la seva seu per convertir-la en l'Eco-museu de la Mar del Penedès, un espai molt singular i una parada obligatòria aquestes festes de Nadal.

Creuar les portes del nou museu del mar és fer un viatge al passat mariner de Calafell. De seguida sentireu el so del calafat treballant; també ensumareu l'olor d'oli i de fusta de les embarcacions. I és que allà trobareu exposades, per exemple, la Julieta i la Manuela, dues embarcacions de vela llatina que es troben en procés de restauració, abans de tornar a navegar en aigües penedesenques.

Però a més de ser un museu de relíquies del mar, també hi trobareu art a dojo. Fa pocs dies, tres artistes calafellenques van estrenar l'exposició Lligams, un projecte col·lectiu que té el mar com a protagonista i que es pot visitar els divendres a partir de les sis de la tarda. El mateix dia i hora també es pot visitar l'exposició fotogràfica d'en Sergi Martínez. Miratges -així es diu la mostra- genera il·lusions òptiques a partir dels paisatges litorals del Penedès.

I, per últim, la fotògrafa Thais Buforn ha organitzat, amb motiu de les festes nadalenes, un taller familiar de cianotípies. En altres paraules, el pròxim 29 de desembre, a les 11 del matí, el museu acollirà nens i nenes que vulguin descobrir aquesta tècnica fotogràfica, on cada peça és tractada artesanalment amb la llum del sol. Serà el sol, per tant, qui decideixi com serà el resultat. Com en tantes altres coses.



L'Ajuntament de Sant Martí Sarroca

*us desitja Bones Festes
i un Feliz 2022*

Seguiu la informació local a www.santmartisarroca i a les nostres xarxes socials

Utilitzem el Porta a Porta



El millor sistema
de recollida que trobem
als pobles i ara
a les grans ciutats.



*Tria bé,
reciclem millor*

Tema de la Setmana

CIRC DE PROXIMITAT AMB LOS GALINDOS



On?

A la plaça de les Neus de Vilanova i la Geltrú.

Quan?

Els dies 3, 27, 28, 29 i 30 de desembre a les 19 h.

Com m'hi apunto?

Les entrades es poden adquirir a escenavilanova.cat.

Què s'hi fa?

Aquest Nadal Vilanova i la Geltrú acull una carpa de circ molt especial: la petita iurta de la longeva companyia Los Galindos aterra a la plaça de les Neus per oferir *Udul*, un espectacle de creació pròpia que combina suggeriments, circ, ritme, dramàturgia i molta intensitat. En aquest espectacle, recomanat per a majors de 6 anys, els presents viuran una experiència sensorial a tocar dels membres de la companyia i assistiran a una confrontació entre l'individu i les seves emocions i capacitats corporals.

De Los Galindos destaca una àmplia experiència i recorregut pel món de les arts del circ, i l'espremuda de la creativitat a l'hora de pensar i elaborar peces realitzables en un espai de dimensions reduïdes com la seva iurta. Aquest espai exigü promou la connexió entre espectacle i espectador, entre suggeriments i realitats, entre el missatge dels artistes i la recepció que en fa el públic.

Martí - Grau

VINS i CAVES



MARTÍ GRAU VITICULTORS S.L.
 Masia Cal Xic Andreu, B. La Bleda
 08731 Sant Martí Sarroca
www.martigrau.net - martigrau@martigrau.net
 Tel. 93 898 08 15 / 670 567 168

Bones Festes!

MÚSICA PER SANT ESTEVE



✦ AGRUPACIÓ POLIFÒNICA DE VILAFRANCA

On?

A diversos espais de la vegueria.

Quan?

El dia 26 de desembre.

Com m'hi apunto?

A les pàgines web dels ajuntaments i a taquilla.

Què s'hi fa?

El 26 de desembre, i coincidint amb Sant Esteve, una de les activitats tradicionals que ens ajuden a pair rostits i canelons són els concerts de Nadal. Arreu de la vegueria diverses esglésies, auditoris i escenaris acullen concerts per a tots els gustos.

A la nostra agenda trobareu tots els concerts, espectacles i balls que es fan durant el dia de Sant Esteve a la vegueria, dels quals us destaquem el 68è concert d'orgue de la basílica de Santa Maria de Vilafranca, el concert a càrrec de l'Agrupació Polifònica que es fa a l'Auditori Municipal de Vilafranca conjuntament amb l'Orquestra de Cambra de Terrassa'48, i el concert amb la camerata Eduard Toldrà i la Simfònica del Conservatori que es fa a l'Auditori Eduard Toldrà de Vilanova i la Geltrú.

El més que tradicional concert d'orgue de Sant Esteve anirà a càrrec de l'organista de les Parròquies de Vilafranca Berenguer Montserrat, recent guanyador del 3r Concurs Nacional d'Orgue Francisco Salinas que es va celebrar a Burgos. Pel que fa al concert que es durà a terme a l'auditori de la capital de l'Alt Penedès, i que protagonitzarà l'Agrupació Polifònica de Vilafranca, la proposta serà una vetllada simfònico-coral amb el *Gòria* de Vivaldi, i nades amb el cor i orquestra per tancar el concert. A Vilanova, el concert de Sant Esteve d'enguany comptarà amb la direcció de Marcel Ortega i combinarà l'expertesa d'estudiants, professors i professionals de la Simfònica del Conservatori vilanoví i l'Associació Musical Eduard Toldrà.

Així i tot, pobles com la Granada, Pacs, Ribes, Sant Jaume dels Domenys i les Gunyoles oferiran espectacles per a tota la família, i a municipis com Gelida, Sant Martí Sarroca i Canyelles, entre altres, es programen balls, concerts i esdeveniments per als més adults.



TERRATERRAE

| VITICULTURA ECOLÒGICA |



Covides us desitja unes Bones Festes!

TROBA ELS NOSTRES VINS I CAVES A:

www.agrobotigacovides.com • ☎ 661 87 40 21

AGROBOTIGA SANT SADURNÍ D'ANOIA
Celler Prunamala · ctra. Vilafranca - Sant Sadurní
Tel. 93 891 10 61

AGROBOTIGA VILAFRANCA DEL PENEDÈS
c/ de l'Ateneu, 9
Tel. 93 890 45 36



f t i @covides

Tema de la Setmana

EMET SOLAR
Electrònica Mitjans Energia i Telecomunicacions, S.L.

ara és el moment

Us desitgem **Bones Festes!**

Controli el seu consum a través del mòbil

Subvenció Europea Next Generation a partir del **40%**

Sigues independent elèctricament
INDUSTRIAL, COMUNITATS I PARTICULARS

C/ Igualada, 68 · Vilafranca del Penedès
emetsolar.com 93 892 13 01

SERVEIS AGRÍCOLES ALMIRALL

Servei de Poda

PODA DE VINYES
Royat
Guyot
En Vas

TOT INCLÒS
Tisores elèctriques
Seguretat social

Contacte: Arnau Almirall: 667582815

ELS PASTORETS DEL CÍRCOL CATÒLIC



✳ CÍRCOL CATÒLIC

On?

Al Teatre Círcol Catòlic

Quan?

Els Petipastorets, 2 i 9 de gener a les 12 h. Pastorets, el 25 de desembre a les 19 h; dissabtes 1 i 8 de gener a les 17 h i 20 h i diumenges 2 i 9 a les 19 h.

Com m'hi apunto?

A través de la pàgina web: www.circolcatolic.com o a les taquilles del Círcol Catòlic una hora abans de les representacions.

Què s'hi fa?

Fa més de dos segles que a Vilanova i la Geltrú es representen els Pastorets durant el cicle de Nadal. Han estat nombroses les societats i els col·lectius locals que els han posat en escena des d'aleshores, amb textos d'autories molt conegudes, però també amb alguna estrena teatral que ha deixat una veritable empremta.

Aquest any, i després d'un any marcat per la pandèmia de la covid-19, els Pastorets del Círcol Catòlic tornen a pujar a l'escenari per representar una obra que ja és tota una tradició natalenca. Ho faran, com és habitual, el dia de Nadal, el 25 de desembre, a les set de la tarda, i també els primers dos caps de setmana del 2022: els dissabtes 1 i 8 de gener amb dos passis, a les cinc i a les vuit de la tarda; i els diumenges 2 i 9, amb una sola representació a les set del vespre.

Però els Pastorets del Círcol Catòlic n'han preparat, enguany, una de grossa. Per primera vegada en dos-cents anys, quitxalla i jovent pujaran a l'escenari per representar el que han anomenat 'Petipastorets de Vilanova', uns pastorets infantils. Canalla entre els tres i tretze anys posaran en escena onze quadres de l'obra de Folch i Torres els dies 2 i 9 de gener, a les 12 del migdia. D'aquesta manera, els més petits del Catòlic prendran part en una tradició que a la ciutat té un segell genuïnament vilanoví.

“ AGAFAR LES ARRELS, MANTENIR-LES I MILLORAR-LES ÉS L'OBJECTIU ”

Bones Festes
AGUSTÍ TORELLÓ MATA

PESSEBRE VIVENT PARLAT DE RIBES



✖ ELS XULIUS

On?

Al pati de la Rectoria i al pati d'Els Xulius.

Quan?

Els dies 25, 26, 27 i 28 de desembre, a partir de les 18 h.

Com m'hi apunto?

Al web www.xulius.org

Què s'hi fa?

Sant Pere de Ribes recupera el seu tradicional pessebre vivent parlat, encara adaptat a la pandèmia. Aquest any, a causa de les circumstàncies, l'entitat Els Xulius ha apostat per fer una versió reduïda, al centre de Ribes. El pati de la Rectoria, al costat de l'església, i el de l'entitat Els Xulius seran l'escenari de la representació dels diferents quadres i, tot i que habitualment hi prenen part més d'un centenar de persones, en aquesta edició n'actuaran al voltant d'una seixantena.

Això farà que la 32a edició del pessebre sigui més especial, ja que mai abans s'havia fet en aquest indret. El pessebre vivent parlat de

Ribes és, de fet, l'únic pessebre itinerant de Catalunya. Cada any es porta a terme en un indret del terme d'especial interès, habitualment en un entorn natural. Aquest canvi d'ubicació fa que els textos siguin cada any diferents, tot i que mantenen, òbviament, el regust nadalenc que se n'espera.

Ja ho tenen gairebé tot enllestit per a les representacions del pessebre, que es faran els dies 25, 26, 27 i 28 de desembre, a partir de les sis de la tarda. Esta previst que al pati de Els Xulius hi hagi 4 quadres i, seguidament, al pati de la rectoria hi hagi 4 quadres més. Les entrades es poden adquirir a través de la pàgina web de l'entitat.



EN NUESTRO GARDEN PODRÁS ENCONTRAR:

Hornos De Leña | Barbacoas De Carbón | Cerámica | Artículos De Forja
 Piedra Artificial Decorativa | Fuentes De Agua | Figuras De Jardín
 Plantas De Interior Y Exterior | Árboles Frutales | Todo Tipo De Tierra
 Macetas De Cerámica | Encargos De Cerámica Artesanal
 Substratos, Abonos Y Fitosanitarios | Talleres Y Cursos De Cerámica



PLANTAS DE INTERIOR Y EXTERIOR



MACETAS DE CERÁMICA



MESAS DE JARDÍN



Jardín del Ordal

2000 m²

de exposición permanente

📍 Avinguda de Barcelona
 (Ctra. Nacional 340, Km. 1227)
 08739 Ordal/Subirats

☎ 938 393 651

✉ info@jardindelordal.com

🌐 www.jardindelordal.com

📱 @jardindelordal



HORNOS DE LEÑA



BARBACOAS DE CARBÓN

N

Noticiari

ALT PENEDÈS

SANT SADURNÍ



Ton Amat mostrant la vara d'alcalde. ✦ AJUNTAMENT

Ton Amat ja exerceix com a alcalde de Sant Sadurní

És el setè batlle de la capital del cava des de la recuperació de la democràcia local l'any 1979

Ton Amat ja exerceix com a alcalde de Sant Sadurní. Dissabte al migdia va tenir lloc el ple d'investidura en què va prendre possessió del càrrec, rellevant així el fins ara batlle Josep Maria Ribas (ERC). Un relleu fruit de l'acord de govern signat a principis de mandat el juny de 2019. Amat (Junts per Sant Sadurní) va ser elegit amb nou vots dels dos partits de govern; la resta de for-

macions van votar la seva pròpia candidatura: Pedro Campos (PSC), Arantxa Fernández (CUP), Arantxa Molina (Sant Sadurní en Comú) i Carles Jiménez (PP).

Ton Amat és el setè alcalde de la capital del cava des de la recuperació de la democràcia el 1979. Primer ho va ser Carles Querol i el van succeir Marcel Gabarró, Joan

Amat (pare de Ton Amat), Josep M. Ribas, Susanna Mérida i Maria Rosell.

Després de prendre la vara d'alcalde, en les seves primeres paraules com a batlle, Ton Amat va dir que durant l'any i mig de mandat que queda té "un únic objectiu: fer avançar el nostre poble i millorar la qualitat de vida de la nostra po-

blació". Amat va parlar d'obrir l'Ajuntament i d'escoltar les persones: "Ara fa dos anys, en el meu discurs del ple de constitució d'aquest plenari, vaig afirmar que Sant Sadurní necessitava un canvi, que Sant Sadurní i l'equip de govern necessitaven obrir-se, afrontar nous reptes, nous plantejaments, i aquesta serà la meua bandera per als 18 mesos vinents".

Va assegurar que treballaria en projectes que no s'han afrontat de forma històrica, com la construcció dels nous vestidors del camp de futbol o el nou cementiri de Monistrol; en projectes en curs com la reforma de la plaça Parellada; i a punt d'iniciar, com les obres de la plaça del Pont Romà o la reforma de la Casa dels Avis; va esmentar la voluntat de reformar els edificis del Centre i de l'Ateneu; i apostar per les places i els carrers del poble, com la rambla Generalitat.

Ocupar cellers buits i fer habitatge als baixos

El nou alcalde també va avançar que vol que es tornin a ocupar els cellers buits, facilitar la instal·lació de plaques fotovoltaïques, implementar habitatges en els locals i espais de planta baixa dels carrers que no són comercials i potenciar la participació ciutadana. Alhora va expressar amb rotunditat la seva oposició al quart cinturó. De Can Guineu, en va dir que "ha de ser la porta econòmica, turística i cultural al Penedès, hem de fer de la casa pairal i de la Fassina un pol d'atracció de la comarca i del poble". Per últim, va afegir: "treballaré per i des de Sant Sadurní, però sense deixar de banda la situació política que viu el país", en una clara referència al seu compromís per fer efectiu el mandat de l'1 d'octubre.



CONSELL COMARCAL
ALT PENEDÈS

LA CUINA D'HIVERN

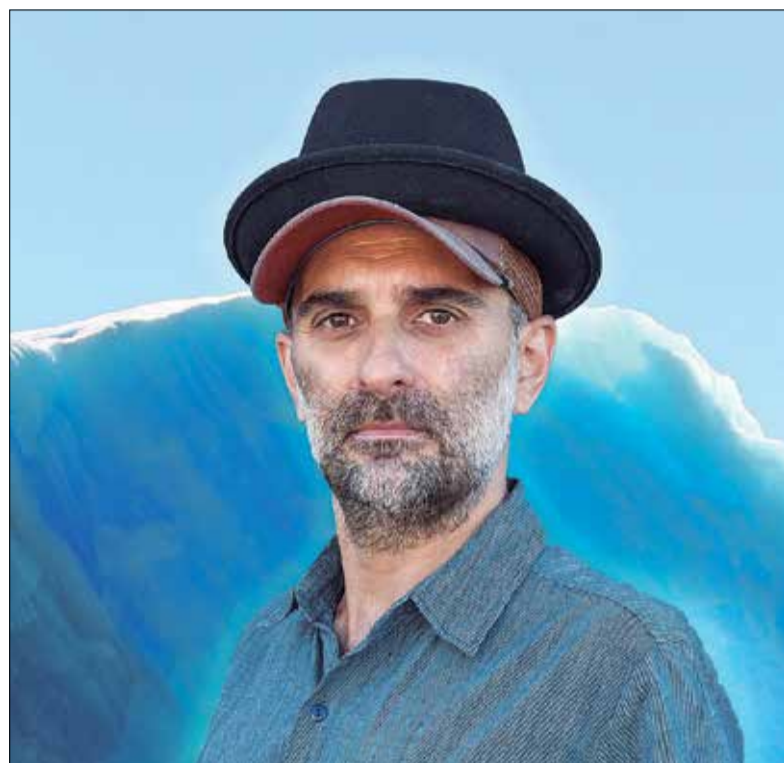
Gaudeix dels plats elaborats pels restaurants d'EL PENEDÈS, TASTA'L
Tots els caps de setmana, fins al 27 de febrer de 2022

RESTAURANTS PARTICIPANTS: AMBRASA, ARRELS, CAL DIARI, CAL JOANET, CAL PADRÍ, CAN BELLÉS, EL CALIU, EL CASINO, EL PAPÀ DE PONTONS, EL RACÓ DE LA CIGONYA, HATSUKOI BY EL CENTRE, HOTEL FONDA NEUS, HOTEL RESTAURANT SOL I VI, IL PICAROLO, LA GARROFA, ROSTISSERIA DESPERTA FERRO I TAVERNA L'ATENEU.

Més informació a: www.ccapenedes.cat i www.gremihostaleriapenedes.cat



VILAFRANCA



Joan Miquel Oliver tocarà a l'Hivernacle el 18 de febrer.

Delafé i Joan Miquel Oliver, a l'Hivernacle

La novena edició del festival tindrà lloc del 13 al 20 de febrer

Ja s'han donat a conèixer el nom dels caps de cartell de la novena edició del festival Hivernacle que està previst que se celebri del 13 al 20 de febrer a Vilafranca del Penedès. Entre els noms confirmats que s'han donat a conèixer els darrers dies hi ha Delafé, Joan Miquel Oliver, Ferran Palau o Maria Hein.

El 18 de febrer un dels descobriments de la temporada, Maria Hein, presentarà el seu àlbum de debut *Continent i contingut*, un disc que respira la calma i la naturalesa balear, i que obrirà una de les nits més esperades protagonitzada pel líder i compositor d'Antònia Font, Joan Miquel Oliver. L'artista mallorquí torna al Festival Hivernacle 6 anys després d'un dels concerts més memorables que es recorden. I ho fa estant d'enhorabona, ja que ha tornat Antònia Font i celebra els 15 anys del seu debut, *Surfistes en càmera lenta* amb el seu format més clàssic, un trio amb Jaume Manresa (Antònia Font) i Charly Oliver (Sau, Quimi Portet).

En el novè Hivernacle no faltaran Ferran Palau, que presentarà el seu darrer disc *Joia*, amb una molt

bona acollida entre el públic i la crítica. Un disc coral on han participat Anna Andreu, Maria Hein i Carlota Flâneur, entre altres. Palau serà a l'Auditori municipal de Vilafranca el 19 de febrer, just abans que pugui a l'escenari Delafé.

El músic barceloní celebra vint anys als escenaris i es presentarà a l'Hivernacle amb un format íntim i acústic amb la cantant i multi-instrumentista Marina Prades. Guitarra acústica, percussions, xilofon o violí van alternant-se en un espectacle idoni per assaborir cada paraula i gaudir dels silencis entre cada nota. Una bona ocasió per poder escoltar els clàssics com *Mar el poder del mar* o *Enero en la playa* i noves joies com *La gran ola* o "Mixtape" en un format que busca l'essència de les cançons.

El concert inaugural de l'Hivernacle està previst que tingui lloc el dia 13, mentre que el de tancament, serà el dia 20. D'ambdós, però, encara no se n'han donat a conèixer més detalls. Els abonaments ja es poden adquirir a través de la web www.hivernacle.bravecoast.net.

VILAFRANCA

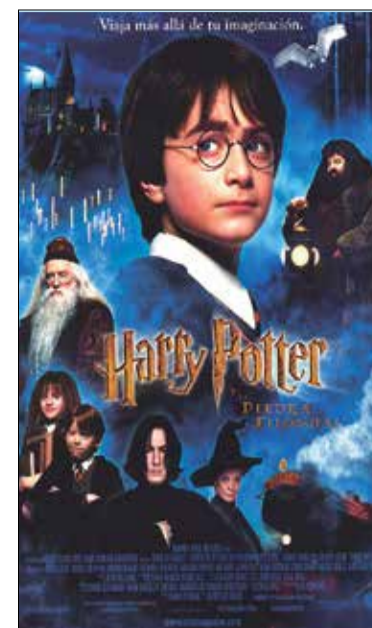
Cineclub recupera el primer Harry Potter per Nadal

Amb motiu del 20è aniversari de l'estrena als cinemes de *Harry Potter y la piedra filosofal*, aquestes festes Cineclub Vilafranca recupera la pel·lícula que va iniciar la mítica saga. I per festejar la re-estrena d'aquest clàssic del cine familiar, les persones que vagin disfressades de l'univers Potter podran accedir gratuïtament al cinema.

Es faran dues sessions: el dijous 30 de desembre es projectarà en versió original (en anglès) subti-

tulada i el dimarts 4 de gener en versió doblada. En tots dos casos a les 6 de la tarda, a la sala Zazie del Casal.

L'any 1997 l'escriptora J.K. Rowling va publicar la primera novel·la de Harry Potter, el nen aprenent de mag que va connectar immediatament amb tota una generació de petits grans. El 2001, el personatge va fer el salt a la pantalla gran. Set novel·les i nou pel·lícules després, Harry Potter ja és una icona dels nostres temps.



Fa vint anys de l'estrena de la saga.

SEAT MÓ

MÓ, MÓ, MÓ, Bon Nadal!

Joumóvil
C. Castellet, 8 | Av. Tarragona | Vilafranca del Penedès | 93 890 45 83 | joumovil.seat

Quantes vegades l'encerten amb els teus regals? Aquest Nadal, **aprofita el descompte de 500 € i estrena la teva SEAT MÓ 125**. Només fins al 31 de desembre al nostre concessionari oficial SEAT. Supera això, Santa.

Exemple calculat per a la compra del model SEAT MÓ eScooter 125 de 5,6 kWh Blanc Oligeti per a clients particulars. PVP recomanat a la Península i les Balears per 5.450 € (IVA, transport, descompte SEAT i bonificació SEAT Financial Services inclosos). No inclou despeses de prestatjament ni matriculació. (Consulta les condicions de l'IM separada a GAL. Oferta vàlida fins al 31/12/2021 per a clients particulars que financin mitjançant Volkswagen Bank GmbH S.E segons les condicions contractades un capital mínim de 3.500 €, amb una permanència mínima del finançament de 36 mesos. Campaña incompatible amb altres ofertes financieres. Exemple de finançament per a un crèdit mínim de 3.500 €, amb una permanència mínima del finançament de 36 mesos. Entrada de 1.950 €, Comissió d'obertura: 105,00 €, TIN: 7,99 %, TAE: 10,55 %, 36 quotes de 109,66 €/mes. Import dels interessos: 447,76 €. Cost total del crèdit: 552,76 €. Import total degut: 4.052,76 €. Preu total a terminis: 6.002,76 €. Preu al comptat: 5.750 €. Sistema d'amortització francès. Consulta les condicions al teu concessionari SEAT Oficial.

ALT PENEDEÈS

El Consell Comarcal fa una crida a propietaris d'habitatges buits

L'ens impulsa una campanya per donar a conèixer la Borsa d'Habitatge de Lloguer entre propietaris de pisos

El Consell Comarcal de l'Alt Penedès impulsa la campanya "Lloguer Positiu" per impulsar la borsa d'habitatge de lloguer que des de fa quinze anys té el Servei d'Habitatge del Consell comarcal i donar resposta a la demanda que té.

Per fer-ho, ha creat el web www.lloguerpositiu.cat, un portal d'entrada per contactar amb el Servei d'Habitatge i, al mateix temps, ha posat en marxa una campanya de màrqueting digital i difusió per mobilitzar el parc d'habitatges buits de la comarca i poder donar resposta a les demandes que actualment té sobre la taula. "Fa quinze anys que el Servei d'Habitatge del Consell Comarcal té la Borsa d'Habitatge de Lloguer. Fins ara ens hem donat a conèixer bàsicament a través de les recomanacions personals, però fem aquesta campanya perquè tenim una demanda sostinguda de cent o cent cinquanta persones que volem llogar un habitatge a la comarca i no els podem donar resposta", explicava Sílvia Pérez, consellera comarcal d'Habitatge.

El cap del Servei Comarcal d'Habitatge, Joan Rodríguez, indicava que al Consell Comarcal se'l coneix



La consellera d'Habitatge, Sílvia Pérez, i el cap del Servei, Joan Rodríguez.

sobretot per les ajudes al pagament del lloguer i per l'assessorament sobre hipoteques, però el que els interessa és donar a conèixer la borsa: "actualment tenim més de 200 lloguers vius i cada any signem entre 40 i 50 nous contractes".

A través de la Borsa d'Habitatge de Lloguer el Consell Comarcal posa condicions i ofereix avantatges a propietaris i llogaters: es fixa un topall per al preu del lloguer, es garanteix el cobrament de la renda

al propietari, s'ofereix una assegurança de la llar gratuïta, s'atorguen microcrèdits a fons perdut per condicionar l'habitatge, es facilita la tramitació de la documentació necessària per llogar, etc. La consellera Sílvia Pérez, destacava que la finalitat del servei és "buscar una relació contractual justa, que no generi problemes i que duri en el temps. Llogar a través del Consell Comarcal pot ser una experiència tranquil·la i positiva, tant per als propietaris com per als llogaters".

NOUDRET
ADVOCATS

Us desitja bones festes!

C/ Amàlia Soler, núm. 101
08720 VILAFRANCA DEL PENEDEÈS
93 688 48 83
www.noudretadvocats.com

euronics vabenic
DIGITAL STORE

OFERTES PER A AQUESTES FESTES ESPECIALS!

Android TV JVC 43" VA7100 349 euros

Túrmix Ufesa 19,9 euros

Robot Clickcheff 399 euros

Rentadora Indesit WE 71252 7 kg 1200 rpm 299 euros

Jordi Bertran 693 016 786 | Ramon Valls 693 016 794
vabenic2020@gmail.com
Pl. Anselm Clavé, 10. Vilafranca del Penedès

taller Sifres Sport

MECÀNICA DE L'AUTOMÒBIL

US DESITJA BONES FESTES!!

c. Progrés, 58 · Vilafranca del Penedès
Tel. 93 891 51 89 · 661 36 06 07
info@sifressport.cat · www.sifressport.cat

Tintoreria JUNCOSA'S
DES DE 1911

Recollida a domicili de catifes, edredons, mantes...

Us desitgem bon Nadal!

La Parellada, 61 938 920 298

Eugeni d'Ors, 25 938 904 618

ALT PENEDÈS



L'acte de Junts va tenir lloc diumenge a La rambla Sant Francesc.

Junts porta "La Volta a Catalunya" a Vilafranca

Vilafranca va acollir diumenge l'acte de Junts per Catalunya "La Volta a Catalunya", que el partit porta a totes les capitals de comarca de cara a les futures eleccions municipals del 2023. El míting va ser conduït per Esther Vicente, responsable d'organització de Vilafranca. Del Penedès van intervenir el coordinador de Junts a la vegueria,

Robert Monzonis; la diputada i coordinadora de l'Alt Penedès, Ester Vallès; el coordinador de Vilafranca Ramon Calmet; i l'alcalde de Sant Sadurní, Ton Amat. De l'àmbit nacional van intervenir el senador Josep Lluís Cleries, l'alcaldesa de Vic i presidenta del Consell Nacional, Anna Erra; i el president del grup parlamentari, Albert Batet.

SANT MIQUEL

Els serveis municipals d'Olèrdola tornen a l'edifici de l'Ajuntament

Des d'aquest dimecres, 22 de desembre que l'edifici de l'Ajuntament d'Olèrdola torna a acollir els serveis municipals. Després de dos anys d'obres i amb els serveis operant des del Centre Cívic La Xarxa, de Moja, l'edifici consistorial recupera la funcionalitat.

Degut al trasllat a les noves dependències, dilluns i dimarts el centre cívic no va oferir atenció presencial i va funcionar únicament de manera telemàtica. Dimecres, però, el servei d'atenció a la ciutadania es va restablir a Sant Miquel d'Olèrdola entre vuit i dues del migdia, amb cita prèvia.

Les obres de rehabilitació de l'edifici de l'Ajuntament d'Olèrdola han servit per resoldre mancances estructurals i per millorar la funcionalitat dels espais. D'aquesta manera, s'ha guanyat una nova planta habilitant un altell i s'ha convertit



L'edifici consistorial ha estat dos anys d'obres. ✱ AJUNTAMENT

l'edifici en autosuficient energèticament i sostenible. A més, la intervenció ha servit per crear espais diàfans i lluminosos.

Tot i que des de l'Ajuntament s'havia anunciat que el trasllat de les

dependències municipals del centre cívic La Xarxa a l'edifici consistorial es faria a principis d'any, s'ha optat per fer-lo les vigílies de Nadal perquè minimitzar l'afectació que pugui tenir entre la ciutadania del municipi.

PREU ÚNIC 7€
DIA DE L'ESPECTADOR
DILLUNS I DIMARTS

FANTASY WORLD

PREU ÚNIC 8€ NEN 10€ ADULT
CADA DIA

L'ESPECTACLE INFANTIL D'AQUEST NADAL VILAFRANCA DEL PENEDÈS

ZONA ESPORTIVA

DES DEL 26 DES.21

LABORABLES A LES 18:00h
DISSABTES I DIUMENGES A LES 17:00h

Descans companyia 31 Desembre, 1, 5 i 6 de Gener

FINS AL 9 GEN.22

**PRESENTANT AQUEST ANUNCI A TAQUILLA,
COMPRANT UNA ENTRADA D'ADULT,
TE'N REGALEM UNA ALTRA**
PROMOCIÓ NO VÀLIDA PEL DIA DE L'ESPECTADOR

662 539 740

Compra ja les teves entrades a taquilla



Per la **Dra. Eulàlia Vidal**,
coordinadora del Consell Assessor
de Nutrició i Salut d'Ametller Origen

Alimentació saludable també durant les festes de Nadal



Amb les festes de Nadal arriben les celebracions al voltant de la taula amb familiars i amics. Sovint aquests dinars i sopars són més copiosos i, per tant, més calòrics de l'habitual. Tot i això, i encara que sembli impossible, podem gaudir d'aquestes festes sense perdre els hàbits d'alimentació saludable. Aquestes són algunes recomanacions:

- No abusar dels **aperitius**, ja que acostumen a ser rics en greixos i sal. No cal que els eliminem, però cal escollir opcions poc salades, sense mantegues i evitar les fritures. Així doncs, cal no abusar-ne i menjar racions petites.

- Els **plats tradicionals** poden formar part d'una alimentació saludable, tant els canelons de carn (farinaci i proteïna), com el marisc (proteïna) o el brou amb galets (farinaci). No obstant això, és important que **acompanyem aquests plats amb vegetals**; ens donaran més sacietat i ens ajudaran a reduir la quantitat que mengem.

- A l'hora de **les postres** ens preguntem si hauríem de

menjar torrons, neules o massapans. La resposta és que si aquests extras els fem en les dates assenyalades, podem gaudir-los sempre que no n'abusem. Així doncs, no s'han de consumir cada dia, ja que tenen una gran quantitat de sucres i els hem de reservar per a les dates concretes. La resta de dies, acaba l'àpat amb fruita o iogurt.

- Respecte de les **begudes alcohòliques**, en el cas de beure'n, cal fer-ne un consum moderat i sempre són millors les begudes fermentades (vi, cervesa o cava) en comptes de les destil·lades. Tot i això, l'aigua és sempre la millor opció.

Molts pensem que el fet de **saltar-se algun àpat** farà que puguem menjar més quantitat en el següent àpat i no és així. És important respectar els quatre o cinc àpats diaris i, si hem celebrat un dinar copiosos, és recomanable fer un sopar lleuger (amanida i truita o verdura i peix a la planxa), i si la celebració ha estat el sopar, doncs fer un dinar lleuger.

VILAFRANCA



La gala de presentació de la temporada va tenir lloc dissabte. ✦ AJUNTAMENT

28 espectacles per a la nova temporada d'espectacles

Es recuperaran formats com el Dansòmetre o Cantània, que enguany no s'han pogut celebrar

Un total de 28 espectacles (21 per a públic adult i 7 per al familiar) configuren la nova temporada d'espectacles de Vilafranca que es programa des del Servei de Cultura de l'Ajuntament. Una temporada que ve marcada per l'aposta pel talent local, sense deixar de banda els espectacles per al gran públic, i per la recuperació de formats que aquest any han estat suspesos a causa de la pandèmia (Cantània i el festival Dansòmetre).

D'entre els espectacles de gran format que es podran veure al Teatre Cal Bolet i a l'Auditori Municipal en els mesos que venen destaquen *Començar*, amb Mar Uldemolins i David Verdager o *Les irresponsables*, dirigida per Sílvia Munt, així com actuacions musicals com les d'Albert Pla amb el seu darrer treball *¿Os acordáis?* o la Cobla Catalana dels Sons Essencials i Andorra Lírica amb la sarsuela *Cançó d'amor i de guerra*, una de les apostes locals de música.

Pel que fa als espectacles de petit format, s'aposta per grups emergents com les Tarta relena o el músic senegalès Momi Maiga i fi-

Començar o Les irresponsables, en teatre, i Albert Pla, en música, són algunes de les propostes

gures del teatre com Àurea Márquez amb el monòleg *La dona del tercer segona* o *Cadives*, amb Mont Plans i Oriol Genís.

Per la nova temporada d'espectacles des del Servei de Cultura es posa l'accent en l'aposta pel talent local programant companyies com La Taimada, Moviment sísmic o Fac-òF en dansa i teatre i Àlex Cassanyes i Pere Lluís Biosca en música, o l'espectacle familiar *Tupinamburga i el món màgic de les plantes*, sense deixar de banda les residències de Camerata Penedès i la productora de teatre Sala Flyhard.

PACS



Vuit joves reben formació en poda

Vuit joves que formen part del projecte de relleu agrari Coopera van participar fa uns dies en un curs d'iniciació a les tècniques de poda de vinyes impartit per l'Acadèmia de Poda i finançat per la Fundació Família Torres. El sector agrícola tradicionalment ha estat mancat de mà d'obra amb formació tècnica especialitzada en poda vitivinícola i d'oliveres. Amb aquesta formació, els joves tindran més recursos per adaptar-se a les necessitats que els requereixi el pagès o propietari que els contracti.

El projecte Coopera té com a objectiu formar persones amb risc d'exclusió per oferir serveis agrícoles i garantir el relleu agrari.

SANT QUINTÍ

200 premis per la campanya de Nadal

Amb el lema "Viu el Nadal a Sant Quintí de Mediona: ho tens tot aquí!" l'Ajuntament del municipi impulsa una campanya comercial de Nadal que té per objectiu dinamitzar el comerç i la restauració locals durant les festes.

Enguany s'han repartit 2.000 targetes entre tots els establiments adherits a la campanya, que podran lliurar als seus clients quan duguin a terme compres o consumicions superiors a l'import mínim fixat per cada negoci. Es tracta d'un "rasca i guanya" que repartirà 200 premis entre la clientela fins al dia 9 de gener. Les butlletes s'han de rascar per optar a guanyar un val de quinze euros per gastar en qualsevol dels establiments del teixit comercial adherits, o bé una bossa de cotó per anar a fer la compra de manera sostenible amb un disseny exclusiu.

VILAFRANCA

L'escola Mas i Perera guanya el Premi Nacional de bones pràctiques per la biblioteca

És un dels sis centres educatius de Catalunya que aquest curs participaran en el projecte Erasmus+Puntedu

L'escola Mas i Perera, de l'Espirall, ha guanyat el Premi Nacional de bones pràctiques que atorga el Ministeri d'Educació i Formació professional, adreçat a centres escolars, amb el projecte "L'essència de l'escola: una forma de ser, veure i entendre l'educació. La biblioteca de l'escola Mas i Perera".

Ja fa anys que l'escola, juntament amb l'Associació de Mares i Pares d'Alumnes, fomenta activament l'ús de la biblioteca escolar i d'altres espais del centre i de l'entorn com a recursos d'aprenentatge, per fomentar la lectura, l'escriptura i la promoció de les alfabetitzacions múltiples, que desenvolupin les habilitats comunicatives i el pensament crític de l'alumnat.

Un dels objectius del Mas i Perera és crear un ambient lector a l'escola que vagi més enllà de la Biblioteca Escola. Al pati, a les aules, als passadissos... els llibres tenen molt més protagonisme i es respira



L'escola Mas i Perera fomenta l'ambient lector a diferents espais. ✱ MAS I PERERA

un ambient lector, imaginatiu i creatiu que contagia a tota la comunitat educativa. Premiant aquest projecte es valora l'important paper que se li dona a la biblioteca en la formació d'alumnes i famílies, l'oportunitat que ofereix per a la igualtat de participació, accés a la

informació i contribució a la vida cultural independentment del context sociocultural familiar. A més, aquest curs la Biblioteca de l'Escola és un dels sis centres d'àmbit català escollits per participar en el projecte Erasmus+ Puntedu del Departament d'Educació.

MEDIONA



Primer 3 de 6 dels medionencs.

Primers castells de 6 medionencs en dos anys

Diumenge els Castellers de Mediona van tornar a plaça, en aquesta ocasió a la plaça de l'Església, que és on tenia lloc la fira d'artesans de Mediona. La colla va iniciar l'actuació amb un pilar de 4 i tot seguit va bastir el 3 de 6, el 4 de 6 i el 3 de 6 amb agulla, tot descarregat sense problemes. Els de la camisa texana van acabar amb un pilar de 4. A la plaça es van veure llàgrimes d'emoció, de poder veure castells i tornar a sentir les gralles. Feia dos anys que no plantaven castells de sis, i únicament havien bastit construccions de cinc pisos la passada festa major medionenca.

VILAFRANCA

Premi a la programació de l'Auditori



Anabel Rodríguez i Àngel Hom.

L'associació ARC, que agrupa els representants artístics, promotors i mànagers de Catalunya, va celebrar el 13 de desembre la gala de lliurament dels Premis ARC 2021, en la qual entre els onze guardonats n'hi havia un de penedesenc: l'Auditori Municipal de Vilafranca, que va rebre el premi a la Millor programació musical de teatres o auditoris. Van recollir el guardó el cap del Servei de Cultura de l'Ajuntament, Àngel Hom, i la tècnica i programadora de l'Auditori, Anabel Rodríguez. És la segona vegada que reben aital reconeixement. El regidor de Cultura, Ricard Rafecas, va destacar que el premi és un reconeixement a l'equip de Cal Bolet i l'Auditori i va posar en relleu "la fidelitat del públic i l'esforç permanent per oferir una programació diversa".

Per Nadal i per tot l'any, **REUTILITZEM I RECICLEM.**

Empresa referent en sostenibilitat



Bones Festes

GRUPONDUNOVA
A KLINGELE COMPANY

Especialistes en embalatges de cartró ondulat, PLV, display i producció digital.



www.grupondunova.com

FARMÀCIA MONSARRO CB

FARMÀCIA ◊ ORTOPÈDIA ◊ FÓRMULES MAGISTRALS
ANÀLISI D'AIGÜES ◊ HOMEOPATIA ◊ VETERINÀRIA

Anselm Clavé, 33 · Sant Martí Sarroca · Tel. 93 899 12 04 · farmacia@farmaciamonarro.com

igles

ESTILISTES BY ETHEL

Bones Festes!

www.inglesestilistes.cat · info@inglesestilistes.cat · telf. 93 393 93 57
c/ Parlament 6, a la plaça de les Palmeres · Vilafranca del Penedès

REBIL
Rent a car · Lloguer de Vehicles
VILAFRANCA DEL PENEDÈS
TEL. 93 817 25 17

RENT A CAR

www.rebilrent.com

BONES FESTES

L'art del massatge
PILAR BADELL MITJANS

Shiatsu
Drenatge limfàtic
Quiromassatge
Reflexoteràpia podal
Massatge esportiu
Acupuntura
Classes de ioga
Auriculoteràpia
Reiki
Sessions de pressoteràpia

C. Josep Tarradellas, 17-19
Vilafranca del Penedès
www.lartdelmassatge.com
627 864 052
lartdelmassatge@gmail.com

Bones festes i bona entrada d'any

Mesalco
Serveis d'interiorisme

Mesalco us desitja un bon Nadal i feliç Any Nou!!

Treballs industrials i d'habitatge
Remodelació d'interiors
Assessorament propi
Manteniment general de l'habitatge

Ptge. Terol, 34-36 Local 2 · Sant Sadurní d'Anoia
93 892 02 61 · mesalcosl@hotmail.com · www.mesalcosl.com

TORRELLES

El consultori podria construir-se a tocar de l'Ajuntament

Salut veu amb bons ulls la proposta i farà un informe per avaluar el solar



L'equipament es faria aprofitant l'estructura ja existent al solar. ✳ AJUNTAMENT

El nou consultori mèdic de Torrelles podria estar situat en una parcel·la situada al costat de l'Ajuntament i es podria aprofitar l'estructura d'edifici a mig construir que hi ha emplaçada. Així ho ha donat a conèixer aquesta setmana el director del sector Penedès-Garraf del CatSalut, David Frigola, en una visita al municipi que ha servit per avaluar la parcel·la i les diferents possibilitats que ofereix per ubicar-hi les sales i les diverses dependències que hauria de tenir l'equipament.

A partir de la visita, des de Salut s'indica que s'elaborarà un informe com a pas previ a la redacció del projecte.

L'any 2019 l'Ajuntament de Torrelles de Foix va dur a terme un procés de participació ciutadana per determinar l'ús del solar i que va culminar amb una consulta. Les tres opcions més votades van ser la cessió o venda del terreny per ubicar-hi un centre de dia o residència; la construcció d'un centre polivalent i, finalment, fer-hi el centre mèdic. Les bones dimensions, tant de la parcel·la com de l'estructura, permetrien segons l'ajuntament encabir-hi diversos serveis.

De forma paral·lela, a Torrelles aquests dies s'han iniciat els treballs a la zona esportiva per instal·lar-hi una pista de pàdel i un camp de petanca.

VILAFRANCA



Jesús Castillo presenta el seu primer llibre de relats

El vilafranquí Jesús Castillo Prado acaba de presentar el seu primer llibre de relats *Llums de far i converses de barana...*, publicat a l'editorial Neopàtria. Es tracta d'un conjunt de 120 relats breus poc convencionals, la majoria reflexions del protagonista, un faroner –l'autor en diu farer–, a través de converses amb la barana del far o amb l'escultura Elna. El farer, melodramàtic i narcisista, escriu els seus pensaments, els seus silencis, les seves dèries en fulls de llibreta, com si fos un diari, per deixar constància de la seva existència. Són relats poc convencionals que parlen d'amor, desamor, eròtics o erotitzants.

Jesús Castillo Prado (Vilafranca, març de 1972) treballa d'arxiver a l'Ajuntament de Sant Pere de Ribes i és autor de diversos articles en publicacions de recerca històrica. *Llums de far i converses de barana* és el seu treball publicat de narrativa.

Bones Festes!

ART TUPIARI
FLORISTERIA

Tel. 93 890 06 45
c. Ignasi Iglesias, 30
Vilafranca del Penedès

VILAFRANCA

El nou vitrall ja llueix a la basílica de Santa Maria

El disseny de la rosassa, amb el cep com a element principal, és obra de Fèlix Plantalech, i se n'ha encarregat la vitrallera vilafranquina Txell Colomer

Dissabte es va inaugurar el nou vitrall de la basílica de Santa Maria dedicat a la vinya, en un dels finestrals que hi havia buits des de la Guerra Civil. Ja només queda un únic finestral sense elements decoratius. La comissió impulsora de la reforma de Santa Maria desconeix per quin motiu després de la reposició de vint finestrals, en van quedar els dos de buits.

El nou vitrall és una rosassa molt acolorida, dissenyada per l'artista vilafranquí Fèlix Plantalech, que l'ha titulat "L'alegria de viure", on ceps entrelligats "aconsegueixen alliberar-se". La rosassa l'ha con-

feccionada el taller Can Pinyonaire de Girona, amb el finançament de Serveis Mèdics Penedès. El segon finestral està previst que s'ompli el 2022.

Plantalech mai havia dissenyat un vitrall, i explica que va assumir el repte inspirant-se tant en el mateix temple com en altres de gran envergadura, com la Sagrada Família, i agafant com a referent l'obra "La Danse", d'Henri Matisse, en què diverses figures ballen damunt una bola del món. Com que la comissió li havia demanat que l'obra respirés Penedès, hi va posar els ceps com a protagonistes.

Josep Maria Feliu, de la comissió que impulsa la restauració de Santa Maria, recorda que el temple va ser la primera església parroquial de Catalunya construïda amb estil francès, que després s'identificaria com a gòtic, i celebra que la seva restauració vagi acompanyada de nous vitralls.

De 2,6 metres de diàmetre

La instal·lació del vitrall l'ha completat la vitrallera vilafranquina Txell Colomer, que ha creat la rosassa de 2,6 metres de diàmetre seguint les mateixes tècniques que s'utilitzaven a l'època medieval. Amb vidre bufat a mà procedent



El vitrall l'ha dissenyat Fèlix Plantalech. ✦ ACN - GEMMA SÁNCHEZ

d'Alemanya, han tallat les peces i les han emplomat per donar forma al disseny de Plantalech. Colomer destaca la complexitat de fer un

vitral per a un edifici amb set segles d'història, "on els moviments de pedra són constants, malgrat que gairebé no es perceben".

Aquest Nadal a Vilafranca...

Comparteix La Màgia!

www.vilafranca.cat/nadal



Cançó de Reis de Vilafranca



AJUNTAMENT VILAFRANCA DEL PENEDÈS

BIOSPHERE certified destination

VILAFRANCA

Marta Escudé, premi Millor Actriu principal al Concurs Vila de Piera

L'actriu, ballarina i cantant vilafraquina Marta Escudé va aconseguir, el cap de setmana passat, el premi com a millor actriu del Concurs Vila de Piera per la seva interpretació a l'obra *La Venus de les pells*, de la companyia MaGreT, creada el 2019 a Vilafranca.

Marta Escudé va formar-se en interpretació a l'escola Juan Carlos Corazza, a Madrid, i a l'escola Coco Comin de Barcelona. Aquest no és el primer premi que guanya, ja que amb el grup *Atrezzo* va aconseguir els primers premis a Millor Actriu Principal al 25è Concurs de Teatre del Foment Martinenc de Barcelona pel seu paper a l'obra *A les fosques* i al concurs Ciutat de les Roses de Sant Feliu



L'actriu ha rebut el premi pel seu paper a *La Venus de les pells*. ✱ MAGRET

de Llobregat per l'obra *Esperit burleta*. També va rebre el primer premi a Millor Actriu Secundària al setè concurs de teatre de Santa Eugènia de Berga per l'obra *Quan*

la ràdio parlava de Franco i els tercers premis com a Millor Actriu Principal al 38è concurs Vila de Pineda de Mar i al 33è certamen Vila d'Olesa.

ALT PENEDES



El calendari de Productes de la Terra del 2022 el protagonitza el gall negre.

Comença la campanya "La Cuina d'Hivern" del Penedès

L'objectiu és promocionar els productes agroalimentaris identitaris i donar suport als productors locals

El Consell Comarcal de l'Alt Penedès, el Gremi de Restauració i Turisme de l'Alt Penedès, l'Associació de Criadors de Gall del Penedès i l'Associació d'Artesans Agroalimentaris de l'Alt Penedès han presentat aquesta setmana la campanya "La Cuina d'Hivern" i el calendari Productes de la Terra per al 2022.

En el marc de la campanya "La Cuina d'Hivern" i fins al 27 de febrer de 2022, divuit restaurants de l'Alt Penedès adherits al Gremi d'Hostaleria oferiran dins la seva carta o menú de cap de setmana un plat que tindrà com a elements principals els productes agroalimentaris de proximitat, tradicionals i de qualitat, propis de la temporada d'hivern al Penedès. Els restaurants compraran aquests productes principalment a les empreses artesanes agroalimentàries inscrites en el Cens d'Artesans Agroalimentaris de l'Alt Penedès (un cens que elabora i actualitza l'Àrea de Promoció Econòmica i Comarcal del Consell Comarcal). L'oferta de restaurants, plats i preus es pot consultar a la pàgina web del Consell Comarcal i també s'ha editat un tríptic informatiu que es repartirà a les oficines d'informació

turística, al Vinseum i als restaurants col·laboradors.

La consellera comarcal Cristina de la Cruz va explicar que "la diversitat de preus que ofereixen els restaurants i el fet que els plats es mantindran en els menús i les cartes durant moltes setmanes, facilitarà que hi hagi més persones que aprofitin l'ocasió per degustar els plats i els productes del Penedès".

El gall del Penedès

Pel que fa al calendari de Productes de la Terra, enguany s'ha dedicat al gall del Penedès amb IGP. Com en edicions anteriors, l'almanac alterna fotografies, receptes i textos explicatius sobre el producte protagonista. Se n'han editat 1.500 exemplars que es repartiran entre els clients dels restaurants del Gremi Comarcal d'Hostaleria i Turisme, les empreses del Cens d'Artesans i els criadors.

La campanya "La Cuina d'Hivern" i el calendari 2022 són iniciatives impulsades per l'Àrea de Promoció Econòmica i Comarcal del Consell Comarcal i compten amb el suport de la Xarxa de Productes de la Terra de la Diputació de Barcelona.



REPARACIÓ I MANTENIMENT DE:

- Aire condicionat i climatització
- Caixes de canvi automàtiques
 - Embragatges
 - Mecànica general



VEHICLES OFF ROAD:

- Reparació-manteniment
- Assistència en raids
- Lloguer de vehicles preparats
- Organització d'esdeveniments corporatius

Bones Festes!

.....

Carrer la Múnia, 38 · 08720 Vilafranca del Penedès · Tel. 93 469 54 84

Instagram: @_holadesert_ · Instagram: @_holamotors_ · E-mail: holadesert@grupmotors.com

MASO
marbres

BONES FESTES

SILESTONE NEOLITH DEKTON

Av. Vilafranca, 7 Pol. Ind. St. Pere Molanta Tel. 93 818 04 60

Noticiari

BAIX PENEDÈS

CUNIT



A l'esquerra, promotors del projecte amb l'alcalde de Cunit, Jaume Casañas, i la regidora d'Urbanisme, Dolors Carreras. ✦ AJUNTAMENT DE CUNIT

Cunit projecta un càmping a la Masia de Cal Pla

La inversió inclou la rehabilitació del mas i dels seus jardins i la instal·lació d'una llacuna per practicar surf

El govern de Cunit ha presentat l'avantprojecte per instal·lar un càmping-resort als terrenys de l'antiga masia modernista de Cal Pla. El càmping comptarà, a més, amb una "gran" llacuna d'onades per practicar surf durant tot l'any. Així ho ha explicat l'empresa promotora del projecte, Wave Garden, que ha afirmat que es tracta d'un projecte "inèdit" a Catalunya.

Segons els seus impulsors, el projecte també contempla la rehabilitació integral de la històrica masia i dels seus jardins, que consideren "únic i excepcional". Per això, la companyia ha comprat els terrenys als seus propietaris.

Durant la presentació del projecte, l'equip de govern ha afirmat que veu amb "bons ulls" la instal·lació de la llacuna i ho considera una "oportunitat única" per a Cunit: "el foment de llocs de treball n'és un

El resort tindrà una extensió de 15 ha i comptarà amb 440 unitats d'acampada

dels motius, però també el fet que situï Cunit al mapa amb una oferta única ara per ara a Catalunya. Prioritzem també el seu caràcter sostenible i el respecte a tot l'entorn", ha dit l'alcalde del municipi, Jaume Casañas.

El càmping tindrà una extensió de quinze hectàrees, i comptarà amb 440 unitats d'acampada i una llacuna de 16x16 metres, amb capa-

citat per a 92 surfistes cada hora. Pau Serracanta, soci fundador de Wave Garden, ha avançat que es crearien 150 llocs de treball directes i 390 d'indirectes, i insisteix que l'espai "estarà integrat al paisatge per mantenir el màxim d'elements naturals i vegetació possible". També preveuen recuperar part dels cultius abandonats per promoure el consum de productes de quilòmetre zero.

Un espai per al surf

El complex anirà acompanyat d'una llacuna per practicar surf amb onades generades de forma artificial. Es tracta, segons Wave Garden, d'una instal·lació dedicada a l'aprenentatge i la pràctica lliure del surf. La seva distribució espacial necessita un espai central que, en aquest cas, és una llacuna d'aigua dolça a l'aire lliure, complementat amb dos edificis amb instal·lacions de suport, com ara

recepció, vestidors, botiga, restaurant, lloguer de material i oficines. La llacuna tindrà dues zones per a experts, amb onades de dos metres d'altura i quinze segons de recorregut, i dues zones més per als debutants, on les onades trenaran com escumes de 60 cm i deu segons. L'espai serà un lloc obert al públic i s'haurà de pagar per fer servir la llacuna, la botiga i servei de restauració.

Serracanta ha detallat que la llacuna d'onades serà un *Wavegarden Cove*, una tecnologia que ofereix una gran varietat d'onades i capacitat d'usuaris, amb el menor consum d'energia i aigua del mercat.

Actualment, hi ha operatives set instal·lacions Wave Garden a quatre continents, sis d'elles al Brasil, Corea del Sud, Suïssa, Austràlia i el Regne Unit. A més, ara mateix, n'hi ha cinc en construcció i 55 més en diferents fases de desenvolupament, segons indiquen els promotors.

Una inversió de 40 milions d'euros

Per rehabilitat la masia i impulsar el complex serà necessària una inversió d'uns 40 milions d'euros. Abans, però, el projecte serà sotmès a consulta pública perquè els veïns puguin dir-hi la seva. Des de l'Ajuntament de Cunit estimen que el procés urbanístic i els diferents tràmits poden tenir una durada d'un any, mentre que des de l'empresa calculen que podrien estar en marxa en un parell d'anys.

EL VENDRELL



Imatge d'arxiu de la cavalcada de Reis de 2019 ✦ AJUNTAMENT DEL VENDRELL

Tot a punt al Vendrell per rebre Ses Majestats

L'Ajuntament del Vendrell ha presentat els actes dels Reis d'Orient als nuclis marítims. Enguany, la celebració dels Reis a Coma-ruga, Sant Salvador i el Francès es farà en el mateix format que l'any passat, de manera que el diumenge 2 de gener es farà la recollida de cartes amb els missatgers reials al Passeig Marítim de Coma-ruga. Es farà en un escenari ubicat a l'encreuament amb el carrer de Pàndols, a partir de les onze del matí. Els infants podran donar les cartes als missatgers i hi haurà una actuació musical.

Per al dia 5 de gener, l'Ajuntament ha informat que es posarà un servei de bus gratuït per anar a veure la cavalcada al Vendrell. El bus sortirà a les 17.10 h de la zona lúdica del Francès. Pararà a les 17.20 h a la plaça Gemans Trillas de Coma-ruga i, deu minuts després, a la plaça de les Palmeres de Sant Salvador. La tornada es farà a quarts de nou, des de l'estació de busos del Vendrell. Les inscripcions es poden fer a través de l'Oficina de Turisme de Coma-ruga.

EL VENDRELL

120.000 euros per a 32 accions del Pla Educatiu d'Entorn

56 entitats del Vendrell participen en les activitats que es programen dins el Pla Educatiu d'Entorn

La regidora d'Educació i presidenta del Pla Educatiu d'Entorn (PEE), Silvia Vaquero, i l'inspector d'Educació i sotspresident del Pla, Francesc Seritjol, han presentat les línies mestres per a aquest curs 2021/22. Amb un pressupost de 118.529 euros, s'impulsaran accions amb l'objectiu d'aconseguir l'èxit educatiu de l'alumnat i contribuir a la cohesió social mitjançant l'equitat, l'educació intercultural, el foment de la convivència, l'ús de la llengua catalana i el treball en xarxa dels agents educatius del Vendrell (hi prenen part 56 entitats).

Cinc eixos

Hi ha cinc àmbits d'actuació. En la millora de les condicions d'escolarització, es dona continuïtat al projecte Fem Pinya per dotar d'ordinadors joves de segon d'ESO en situació de vulnerabilitat; el punt Connecta de La Ballaruga; tallers de reforç educatiu; i el projecte Endavant.



L'inspector de zona d'educació, Francesc Seritjol. ✦ AJUNTAMENT

En educació en valors i compromís cívic, el Pla Educatiu d'Entorn contempla les activitats extraescolars inclusives, el passaport Edunauta o el projecte de Maletes Viatgeres.

Per potenciar la implicació de les famílies, hi ha la programació de xerrades, tallers familiars, activitats de cap de setmana, escola de famílies, etc.

En la promoció de l'educació intercultural i l'ús de la llengua catalana, es fa el teatre a l'escola, la formació de català per a famílies a les escoles o les parelles lingüístiques.

I per potenciar estils de vida saludables, hi ha activitats de jocs esportius a les escoles o la celebració del Dia Mundial de l'Activitat Física, entre altres.

Premi a la Farmàcia Mestres per ajudar a millorar el tractament a una pacient

La Fundació de la Societat Espanyola de Farmàcia Clínica, Familiar i Comunitària (SEFAC) i la Fundació Viatrix per a la Salut han donat a conèixer els guanyadors de la cinquena edició dels Premis a la millora de l'adherència terapèutica mitjançant l'ús del Servei Personalitzat de Dosificació (SPD), i entre ells hi ha la Farmàcia Carne Mestres del Vendrell, en la categoria "Casos". El premi li han donat per un projecte de millora de l'adherència i de l'estat de salut d'una pacient jove amb pluripatologia mitjançant el servei SPD a la farmàcia. En concret, el premi valora que el servei SPD ha ajudat la pacient a prendre correctament la medicació, i una de les conseqüències d'això és que ha reduït la quantitat de medicaments que necessita. En aquest projecte es va abordar el cas d'una pacient polimedicaada complexa i



Façana de la Farmàcia Mestres, del Vendrell. ✦ FARMÀCIA MESTRES

que presenta una preocupant manca d'adherència al tractament. Després d'acceptar el servei d'SPD ofert a la Farmàcia Mestres i després d'haver-ne fet un seguiment al llarg d'un any, la pacient va disminuir la ingesta de medicaments de 19 a 10 (set inclosos en l'SPD i tres no acondicionables). En

aquest treball s'incideix en la importància, per al seguiment de pacients en servei SPD, de la coordinació i comunicació de la farmàcia de referència amb el metge d'atenció primària, l'especialista i qualsevol altre professional sanitari que pugui ajudar en la millora de l'adherència.



EL REGAL

Els nens volen una nina que no porti embolcall i no sigui de plàstic ni acabi al fons del mar per jugar a mares i mares o jugar a pares i pares i cuidar-la entre tots els que seiem a taula

per aprendre a aixercar-nos i cuidar-la entre tots els que brindem amb el món per aprendre a lluitar i cuidar-la entre tots els que guarnim els carrers per aprendre a fer llum sense torres massa altes

Maica Rafecas

EL VENDRELL

Sis retrats de Miquel Barceló, a la Fundació Apel·les Fenosa

La Generalitat de Catalunya ha adquirit sis fotografies de Jean Marie del Moral en què retrata al pintor Miquel Barceló treballant en la seva obra i les ha dipositat a la Fundació Apel·les Fenosa del Vendrell. L'adquisició ha estat dipositada a la Fundació Apel·les Fenosa pels vincles que el fotògraf Jean Marie del Moral mantenia amb Fenosa i pel fet que Barceló, Miró i Fenosa són els artistes que més ha retratat l'autor.

Els retrats representen diversos períodes del pintor, entre els quals destaca Miquel Barceló pintant la cúpula del Teatre del mercat de les flors (Barcelona 1986). Aquestes obres de Jean Marie del Moral se sumen a les 189 còpies dedicades a Fenosa que conserva la Fundació.

L'adquisició d'aquestes fotografies per part de la Generalitat ha tingut lloc en el marc del Pla Nacional de Fotografia i més concretament dins de l'eix que s'encarrega de l'ampliació de la Col·lecció Nacional de Fotografia Històrica i Contemporània de Catalunya. El contingut d'aquesta col·lecció, que pretén



Miquel Barceló a l'estudi de Breteuil, París, 1985. * FUNDACIÓ APEL·LES FENOSA

tenir vocació nacional i internacional, reflecteix les aportacions més destacades del llenguatge fotogràfic que s'han fet en totes les manifestacions d'aquest mitjà, alhora que té en compte aquells projectes fo-

togràfics que s'hagin realitzat a Catalunya i suposin una aportació important tant pel que fa a les retòriques fotogràfiques com a la reflexió sobre la seva cultura, la societat o el territori.

CALAFELL

Calafell ofereix locals municipals per instal·lar caixers automàtics

L'Ajuntament de Calafell ha ofert locals municipals per a instal·lar-hi caixers automàtics. Aquesta mesura permetria paliar, parcialment, el tancament d'oficines bancàries que s'ha produït al municipi en els darrers mesos. Si més no, pel que fa a l'accés a l'efectiu. L'oferta d'espais és, en principi, als nuclis del Poble i de Segur, que són els més afectats per la pèrdua de sucursals.

L'oferta s'ha fet inicialment a les entitats amb presència al municipi, sense descartar, però, cap banc que hi pugui estar interessat. De fet, hi ha converses en marxa, algunes molt avançades i amb expectatives de reeixir. L'alcalde de Calafell, Ramon Ferré, explica que



“som del tot conscients que recuperar caixers automàtics només resol una part del problema, la de

la disponibilitat de metàl·lic. No soluciona la situació de les persones que necessiten l'atenció presencial, per no tenir possibilitat o habilitats per usar els canals digitals dels bancs”. O que, afegeix, “només la poden aconseguir fent un llarg desplaçament, fins i tot a altres municipis”. Ferré, a més, apunta que “oferir locals sí que està en mans nostres, i així ho estem fent”.

Aquesta oferta de locals no és l'única mesura adoptada per l'Ajuntament. Aquesta tardor ha adaptat cursos de competències digitals bàsiques que ofereix a persones grans i hi ha inclòs l'ús de la banca en línia o de l'aplicació La Meva Salut.



Banyeres del Penedès
Un poble, una ciutat amagada...

Nadal és temps de torrons, de pessebres, de tions i de màgia, però també ha estat i és temps de converses i de records. Aquest any us felicitem el Nadal amb aquesta postal de la ciutat ibera de les Masies de Sant Miquel, tot recordant que fa més de dos mil anys que Banyeres del Penedès ja tenia ciutadans que estimaven i vivien al mateix lloc on nosaltres hem decidit viure junts.

Des d'aquestes imatges i línies, recordem que pedra a pedra fem créixer el nostre poble i que mà a mà unim les persones. Com a alcalde i en nom de tots els regidors i de l'Ajuntament, us desitgem unes molt Bones Festes de Nadal i un Pròsper Any 2022.

 Amadeu Bonach i Miquel
Alcalde



Noticiari**GARRAF****VILANOVA**

Mireia Rosich, directora del Balaguer; María José Gràcia, del Centre de Restauració de Béns Mobles de Catalunya; Elsa Ibar, directora general de Patrimoni Cultural; Jordi Medina, regidor de Patrimoni; i Gàel de Guichen, creador de RE-org.

El Víctor Balaguer, prova pilot a Catalunya de l'aplicació del mètode RE-org

Promogut per la UNESCO, és un sistema de reorganització per fer valdre les reserves dels museus

La biblioteca-museu Víctor Balaguer està reorganitzant el fons museístic dels seus dipòsits, que compten amb més de 10.000 peces. I ho està fent a partir del mètode

RE-org, un sistema promogut per la UNESCO que té com a objectiu planificar i implementar una estratègia de reorganització dels dipòsits a partir dels recursos existents

i seguint criteris d'optimització i sostenibilitat.

Coincidint amb aquesta tasca de reorganització, la setmana passada

el Víctor Balaguer va acollir un curs de formació amb professionals de tot el país que volen posar en pràctica aquest mètode, que ja s'ha dut a terme amb èxit a més de 83 museus de 27 països de tot el món. Durant tota la setmana, 23 professionals procedents d'onze museus catalans van aprendre la metodologia i ho van poder fer de la mà del seu creador, Gàel de Guichen, qui va remarcar que "els museus són com un iceberg, un 10% és visible i un 90% no es veu". Per Guichen, per poder fer visibles i accessibles les peces que estan a les reserves "cal tenir-les endreçades, és una feina oculta, però és molt important".

A Catalunya, el mètode RE-org es va posar en funcionament a finals del 2019, però no es va poder desenvolupar a causa de la pandèmia. Ara s'ha recuperat el projecte amb aquesta primera prova pilot a Vilanova. "Per nosaltres és una fortuna, hi haurà un abans i un després, és una petita gran revolució", destacava la directora del Víctor Balaguer, Mireia Rosich, que agràia a la Generalitat que hagi escollit la Biblioteca-Museu per posar en pràctica aquest mètode.

Elsa Ibar, directora general de Patrimoni Cultural, explicava la importància de tenir els dipòsits ben organitzats, perquè tenim 116 museus, amb 7,5 milions de peces, i el 95% es troben a les reserves. Per Ibar, els avantatges de la metodologia són "l'optimització, la sostenibilitat i el treball en equip", i afirmava que el paper de la Generalitat "serà acompanyar tots els museus catalans que s'hi vulguin sumar".

VILANOVA

Els Josepets, tancada a les visites per dos casos de covid



La residència Els Josepets de Vilanova i la Geltrú va tancar dimarts les visites de familiars i les sortides de residents. La mesura es va aplicar després que s'haguessin detectat dos casos de covid-19 entre les persones residents de la tercera planta. Això va activar els protocols d'actuació de residència vermella. Les persones residents tenen la pauta completa de la vacuna, amb la tercera dosi, i per ara presenten simptomatologia lleu. Feia deu mesos que la residència no tenia casos de positius entre els usuaris i usuàries.

Obre el mòdul d'acollida a persones sense llar

Davant la previsió de fred per a aquestes festes, l'Ajuntament de Vilanova i la Geltrú ha obert el servei d'acollida en els mòduls habilitats als jardins de l'Hospital de Sant Antoni Abat per a les persones sense llar, amb una capacitat màxima de vuit persones. El servei funcionarà fins al 10 de gener, en horari de 8 del vespre a 8 del matí.

A més d'allotjament s'ofereix, a les persones que ho volen, alguna cosa calenta per menjar a la nit i al matí. Els àpats s'ofereixen als recursos existents al municipi (el menjador social, l'Espai Sopem, el Cafè Caliu)- Els mòduls tenen serveis d'hi-

giene que es podran utilitzar, i també s'ofereix roba neta.

En paral·lel, l'Ajuntament està treballant en un Pla Local d'atenció al sensellarisme, que inclourà una taula formada per tècnics de diferents regidories, i agents com entitats socials del municipi i ciutadania. L'objectiu és combatre la situació de les persones sense llar, i per això cal abordar el problema des d'una perspectiva comunitària i preventiva.

El regidor d'Acció Social, Jaume Aliaga, explica que "actualment a la ciutat existeix un circuit de detecció i atenció a persones sense



El mòdul té capacitat per a 8 persones i està als jardins de l'hospital.

llar, amb un treball conjunt des dels àmbits d'acció social, participació ciutadana, Policia Local i via pública. Detectar i intervenir en una d'aquestes situacions no sempre vol dir que la persona deixi el car-

rer, i menys de manera immediata. La intervenció és lenta i complexa, i cal comptar amb la voluntat de la persona, que no sempre hi és. Arribar al carrer és difícil, però a vegades, deixar-lo encara ho és més".

VILANOVA

El 17 de gener tornen els tres toms a Vilanova

Des de l'Associació dels Tres Toms esperen poder assolir els nivells de participació d'abans de la pandèmia

Vilanova i la Geltrú recupera la celebració de la festa dels tres toms el 17 de gener, després que la pandèmia obligués a suspendre l'acte principal de la darrera festa major d'hivern. Si bé encara no està tancada la participació, des de l'Associació dels Tres Toms esperen poder assolir els nivells de pre-pandèmia, ja que el ritme d'inscripcions és força similar a altres anys. En aquest sentit, han avançat que enguany es preveu la participació de molts cavalls procedents del País Valencià, com ara Benicarló, Peníscola i la Vall

d'Uixó, amb guarniments molt espectaculars.

Conscients que la situació sanitària del país i les restriccions poden ocasionar baixes, han decidit fer un esforç i incorporar un major nombre de carros, per tal que la cavalcada sigui tan lluïda com sigui possible. A més, i com a novetat, han incorporat la participació del Cos Muntat dels Mossos d'Esquadra, que obriran la comitiva darrere l'equip portant, format per Núria Pastells com a banderera, Agneta Cañadas i Helena Garcia com a cordones, i el capità



Un moment del circuit de la festa dels tres toms de Vilanova. ✦ ASSOCIACIÓ TRES TOMBS

de bandera Jordi Bertran. Com ja és habitual d'altres anys, també hi haurà el carro inclusiu, una col·laboració entre l'Associació dels Tres Toms i el Centre Ocupacional Tegar, que té com a objectiu que les persones usuàries del centre siguin participants de la festa.

El recorregut dels tres toms serà el de sempre. S'iniciarà al carrer de l'Aigua, seguirà pel carrer de Menéndez y Pelayo, els carrers Francesc Macià, Josep Coroleu, l'avinguda de Cubelles, el carrer de l'Havana i finalitzarà a la rambla Principal.

L'Associació dels Tres Toms ja ha enllestit el programa d'activitats que presentarà el dimarts 28 de desembre, juntament amb el cartell. Els actes començaran el dissabte 15 de gener, quan hi haurà la tradicional lectura del pregó a càrrec del tenor Carles Masdeu.

NOU!

Esclat a Sant Pere de Ribes!

Rambla del Garraf, 2-12



Amb punt de recollida de la compra online

bonpreuesclat.com



VILANOVA

Arrenca el projecte SCORE a Vilanova

Es tracta d'una iniciativa europea que promou la creació d'estratègies per fer front als efectes de l'escalfament global al litoral

El projecte europeu SCORE (en català, Control Intel·ligent de la Resiliència Climàtica a Ciutats Europees de Costa) s'ha posat en marxa aquest segon semestre del 2021 a Vilanova i la Geltrú. L'objectiu és treballar per recollir dades, analitzar-les i proposar estratègies per millorar la resiliència de les ciutats costaneres. "Vilanova actuarà com a laboratori de proves, un laboratori viu, on diverses empreses tecnològiques testejaran eines d'identificació, de prevenció i d'adaptació als efectes del canvi climàtic", explica la regidora de Medi Ambient, Marta Jofra.



Imatge aèria de la costa de Vilanova. ✖ AJUNTAMENT

Vilanova és una de les deu ciutats europees participants i, conjuntament amb la consultora ambiental ENT, també ubicada a la capital del Garraf, i la Diputació de Barcelona, són els únics ens catalans que hi prenen part. "Que una de les empreses participants fos vilanovina ens va empenyar a participar d'aquest projecte que situa a la capital del Garraf com a ciutat capdavantera en matèria d'adaptació al canvi climàtic", apunta Jofra. En aquest sentit, Vilanova serà l'escenari que posarà de manifest els riscos climàtics associats a la costa

mediterrània, com ara les inundacions. Mentrestant, l'Ajuntament anuncia que treballarà amb empreses per dissenyar estratègies encaminades a detectar aquestes problemàtiques i mitigar els seus efectes amb projectes de recuperació dunar o la implementació d'àrees marines protegides.

El projecte té una durada de quatre anys i hi participen un total de 28

socis, entre institucions, centres de recerca i universitats. Ho fan representant una desena de ciutats europees, com són Vilanova i la Geltrú; Sligo i Dublín (Irlanda), Lisboa (Portugal), Massa (Itàlia), Koper (Eslovènia), Bilbao i Alacant (Espanya), Gdansk (Polònia) i Samsun (Turquia).

El projecte compta amb una dotació global de deï milions d'euros.

CANYELLES



Cavalcada estàtica del 2020 ✖ AJUNTAMENT

Canyelles prepara una cavalcada de Reis estàtica

Canyelles ho té tot a punt per rebre, un any més, l'arribada dels Reis d'Orient, el pròxim 5 de gener. L'arribada dels Reis, però, tornarà a estar marcada per la pandèmia de la covid-19 i, novament, tindrà un format estàtic, amb l'objectiu d'evitar contagis i garantir la seguretat de tots els assistents.

A la Sala Multicultural

Així, Ses Majestats estaran situats davant la Sala Multicultural la tarda del 5 de gener, a dalt de les seves carrosses, entre les 5 i 2/4 de 7 de la tarda. Els infants i les famílies podran saludar-los i, com

és habitual, els patges recolliran les cartes dels més petits. Uns dies abans, però, el Magatzem Màgic, ubicat a la Sala Multicultural, tornarà a obrir les seves portes per custodiar els regals de tots els infants del municipi. En aquest sentit, els dies 3 i 4 de gener es podran portar els regals amb el nom i cognom de l'infant que l'hagi de rebre, l'adreça i telèfon de contacte, perquè els Patges Reials els puguin portar a casa el vespre del dia 5, després de l'arribada dels Reis. El Magatzem Màgic estarà obert d'11 del matí a 1 del migdia i de 5 a 7 de la tarda.

VILANOVA

Vilanova tindrà Pastorets infantils aquest Nadal

Els Pastorets del Círcol Catòlic tornen a escena aquest Nadal i ho fan carregats de novetats. La presidenta del Círcol Catòlic, Judit Llaó, ha anunciat que la principal novetat d'enguany és un nou projecte que inclou els més petits: "Aquest any ens hem aventurat a fer una versió representada pels més petits de la casa, fent néixer un nou format de Pastorets per Vilanova i la Geltrú, que serien el que anomenem Petipastorets".

Es tracta d'uns Pastorets pensats per ser representats per nens i nenes de 3 a 13 anys, en l'aspecte artístic, musical i escenotècnic.

El disseny del cartell dels Pastorets ha estat encarregat, un any més, a l'alumnat del Taller dels Sentits de Vilanova, sota la direcció de Míriam Artigas. Dels nou treballs presentats, l'escollit ha estat el de Carla Fernández. La regidora de Cultura, Mercè Mateo, ha destacat

el fet de vincular els alumnes del Taller dels Sentits amb la vessant teatral, i ha fet èmfasi en la importància de transmetre aquesta tradició: uns Pastorets amb més de 200 anys d'història a la ciutat.

Les representacions dels Petipastorets es faran els dies 2 i 9 de gener, a les 12 del migdia. Per la seva banda, els Pastorets d'adults ho faran, com és habitual, el dia de Nadal, a les 7 de la tarda, i tam-



Presentació dels Pastorets de Vilanova. ✖ CÍRCOL CATÒLIC

bé els primers dos caps de setmana del 2022: els dissabtes 1 i 8 de gener amb dos passis, a les 5 de la tarda i a les 8 del vespre; i els

diumenges 2 i 9, amb una única representació a les 7 de la tarda. Les entrades es poden adquirir a través d'internet.

Noticiari

VEGUERIA

VEGUERIA

L'activitat de rodatges s'envala

Els 207 rodatges que s'han fet durant el 2021 han deixat 326.000 euros de facturació al territori

El 2021 ha estat un bon any per a l'activitat de rodatges al Gran Penedès. El territori ha acollit un total de 207 rodatges. Es tracta d'un nou rècord, molt per damunt de la xifra registrada el 2019, en què se'n van rodar 147. L'increment de l'activitat té molt a veure amb la gestió que es porta a terme des de la Gran Penedès Film Comission, assistida per l'Ajuntament de Sitges i l'Agència NODE Garraf.

Sitges encapçala la relació de municipis que han aplegat rodatges durant el 2021 al Gran Penedès. A la mateixa llista trobem Sant Pere de Ribes, Vilanova, Olivella, Olèrdola i Santa Margarida i els Monjos, però

n'hi ha altres, i cada vegada en són més, tant a les comarques del Penedès com al Garraf.

Des del punt de vista d'ingressos directes, les productores han satisfet 326.000 euros en concepte de taxes i lloguers a particulars. A més cal tenir en compte la facturació per part de les empreses de serveis de l'entorn, com ara càterings, allotjaments, retolació, seguretat i maquinària diversa, així com els professionals i els figurants.

Pel que fa al tipus d'enregistraments, el 36% van ser reportatges fotogràfics, el 26% van tenir a veure amb produccions d'espots pu-



El 73% dels rodatges s'han realitzat a la via pública. ✪ NODE GARRAF

blicitaris, el 21% van ser per programes i sèries de televisió; el 8% per a produccions cinematogràfiques i el 7% per a videoclips i documentals.

Destaquen anunciantes com Nike, Adidas, Armani, Zara, Levi's, Mango, H&M, Massimo Dutti, Pronovias, Mari Claire..., que han apostat pel Gran Penedès per als seus espots publicitaris, o Nathy Peluso i Cold

Play, que han enregistrat els seus darrers videoclips al territori.

Per al 2022 l'expectativa es manté a l'alça. Una de les tendències en auge és la de les produccions internacionals, que valoren la benignitat del clima i la diversitat en la tipologia de localitzacions, molt a prop unes de les altres, la qual cosa abarateix els costos de producció.



El nou Santa Mònica presenta el seu primer cicle "Exposar · No exposar-se · Exposar-se · No exposar"

La mostra participativa i gratuïta es podrà gaudir fins al 9 de gener, la qual qüestiona el fet expositiu i d'exposar-se en l'art

"Exposar · No exposar-se · Exposar-se · No exposar" és l'exposició que enceta el primer cicle de programació del nou **Santa Mònica** sota la direcció d'**Enric Puig Punyet**. Una mostra que porta per eslògan "I ara que tothom és artista, què?",



L'obra Desnonissea del dramaturg Roger Bernat

la qual qüestiona el fet expositiu i el fet d'exposar-se en l'art, els escenaris i sobretot en les xarxes socials i espais digitals.

L'exposició **participativa i gratuïta** es podrà gaudir fins al 9 de gener de 2022, revela i qüestiona els mecanismes expositius, i orbita al voltant d'una sèrie de preguntes que es deriven dels mateixos processos de desconstrucció i reconstrucció en l'actualitat d'un centre d'art en l'àmbit institucional, arquitectònic i simbòlic.

El nou director del Santa Mònica, **Enric Puig Punyet**, ho defineix com "una exposició que parteix d'algunes preguntes obertes que es troben avui darrere de qualsevol acció de mostrar, formulades a artistes que han construït coralment elaboracions entreteixides. Aquestes qüestions es materialitzen a la mostra, inunden

els espais i creen una experiència pensada per submergir-s'hi".

El cicle testa a través de la **mirada de set artistes durant setze setmanes** els mecanismes d'exhibició i difusió del centre, convertint-lo en un organisme viu, mutable, permanentment en transformació. Els comissaris de l'exposició són el dramaturg **Ferran Utzet**, la investigadora **Marta Garcia** i el mateix **Puig Punyet**, i compta amb la participació dels artistes **Roger Bernat**, **Jordi Guillumet** i **Mònica Roselló**, **Joana Moll**, **Mariona Moncunill**, **Antoni Muntadas**, **Roc Parés** i **Mario Santamaria**.

Un espai de participació horitzontal

La mostra s'estructura convidant periòdicament un conjunt d'artistes de diferents àmbits a treballar col·lecti-

vament en projectes de creació. Paral·lelament, diversos gremis, grups híbrids formats per convocatòria pública, experimenten amb les mateixes infraestructures institucionals des de les seves pràctiques artístiques com a part addicional de la programació.

D'aquesta manera, els creadors i creadores i la mateixa ciutadania, actuen **connectats amb el centre** en una lògica de xarxa que proporciona rols actius de concreció i de presa col·lectiva de decisions. Mitjançant aquest exercici de desjerarquització institucional, el nou Santa Mònica abraça una metodologia que fomenta fórmules **diverses de participació horitzontal**.



Cartell de l'exposició fins al 9 de gener.

L'exposició oberta al públic és la **primera del cicle de tres exposicions anuals** que enceta el nou centre. Durant els diferents cicles es convidaran periòdicament a un conjunt d'artistes de diferents àmbits a treballar col·lectivament en projectes de creació artística.





TEIXITS Sola

Us desitgem unes bones festes

c. Santa Maria, 6 - 13 · Vilafranca del Penedès · Tel. 93 818 12 10 - 93 818 15 94
Info@teixitssola.com www.teixitssola.com



VILADEP
centre d'estètica

Depilació làser diode - Depilació amb cera - Manicura - Pedicura
Lifting de pestanyes - Massatges - Tractaments facials

29€
engonals + pubis
+ perianal + aixelles

consulta tots els nostres packs de depilació làser
i vine a provar-ho amb una primera sessió gratuïta

684 41 87 04 - C/ General Vallès, 1 www.viladep.com

Bon Nadal i feliç 2022!

Entrem
Grup cooperatiu d'inserció laboral www.entrem.coop
f @ in



LLAR
Josefina Mata
DES DE 1955

Bones Festes!

ESTADES TEMPORALS Consulta'ns

- Residència assistida
- Centre de dia
- Atenció a domicili
- Acompanyaments
- Àpats a domicili i a la residència mateix
- Altres serveis complementaris (teràpia assistida amb gossos...)
- Cuina pròpia
- Tracte familiar
- Atenció personalitzada

Carrer d'Amàlia Soler, 155 · Vilafranca del Penedès · Tel. 938 90 22 26

ALT I BAIX PENEDEÈS



A l'hospital de Sant Camil hi ha 31 pacients amb covid ingressats. ✱ CSAPE

68 persones estan ingressades per covid

La nova onada de covid-19 s'ha fet evident en les darreres setmanes als hospitals de l'Alt Penedès i Garraf. Dilluns hi havia un total de 68 persones ingressades als tres centres hospitalaris que gestiona el Consorci Sanitari de l'Alt Penedès-Garraf a causa d'aquest virus. A l'Hospital Comarcal de l'Alt Penedès hi havia deu persones amb covid, mentre que a l'Hospital Residència Sant Camil de Sant Pere de Ribes 31, i al de Sant Antoni Abat n'hi havia 27.

A més, respecte a la setmana anterior, dues persones ingressades per

covid han perdut la vida. Amb elles, la xifra d'èxits a causa del coronavirus en els tres centres hospitalaris ascendeix a 291 des de l'inici de la pandèmia (196 als Camils i 95 al Comarcal de l'Alt Penedès).

L'augment del nombre de contagis es va començar a fer pal·lès fa poc més d'un mes. De fet, el 22 de novembre a l'hospital de Sant Camil hi havia 5 persones ingressades amb covid, mentre que al de Vilafranca eren 8. D'aleshores ençà la xifra no ha parat de créixer, tot i que en l'última setmana les dades s'han començat a estabilitzar.

Onze municipis del Penedès podrien estar afectats pel toc de queda

Si el Tribunal Superior de Justícia ho avala, la matinada d'avui dijous a divendres els municipis de més de 10.000 habitants amb un índex elevat d'incidència de la covid-19 hauran d'aplicar el toc de queda entre una i sis de la matinada. La Generalitat vol aplicar el confinament nocturn als municipis de més de 10.000 habitants amb una incidència superior a 250 casos per 100.000 habitants els últims set dies, així com als municipis anomenats "illa", és a dir, aquells que estan envoltats per localitats amb una alta incidència.

A les comarques del Penedès un total de set municipis estarien afectats pel toc de queda. A l'Alt Penedès la mesura afectaria Sant Sa-



Imatge d'arxiu. ✱ ACN

durní d'Anoia i Vilafranca del Penedès; al Baix Penedès, Calafell; i al Garraf a Cubelles, Vilanova i la Geltrú, Sant Pere de Ribes i Sitges. Finalment, a l'Anoia hi hauria quatre municipis més afectats: Piera, Vilanova del Camí, Santa Margarida de Montbui i Igualada.

E Empresa

SANT SADURNÍ

Freixenet assoleix un rècord històric, amb la venda de 100 milions d'ampolles el 2021



L'exportació suposa un 80% del global d'ampolles venudes. ✱ FREIXENET

Freixenet ha venut 100 milions d'ampolles des de principi d'any. La marca fins i tot preveu superar aquesta xifra abans de finalitzar el 2021 i assolir la venda de 105 milions d'ampolles. Es tracta de la primera vegada a la història que la firma supera els 100 milions d'ampolles venudes en un any. La feina d'internacionalització que ha fet la companyia durant més de 70 anys ha estat una de les raons que expliquen que Frei-

xenet hagi incrementat les vendes en un 5% durant el 2021.

L'exportació d'ampolles Freixenet suposa el 80% del global de les vendes de la companyia. Una xifra que, l'any vinent, preveu superar arribant al 85%. Els principals mercats internacionals són Alemanys, Regne Unit, els Estats Units, França i el Japó. Aquests bons resultats internacionals, segons la compa-

nyia, són fruit de l'aliança iniciada el 2018 amb Henkell. Una aliança que ha convertit la marca Henkell-Freixenet en la líder mundial dels vins escumosos a partir d'aprofitar les sinergies de les dues companyies. De fet, i amb la mirada posada en els pròxims anys, l'objectiu és que Henkell-Freixenet vengui 1 de cada 10 ampolles de vi escumós que es comercialitzen en el món.

Segons Pere Ferrer, vicepresident i CEO de Freixenet, el sector dels vins i escumosos ha percebut una recuperació i ja es mostren dades similars a les prèvies a la pandèmia. "El consum d'escumosos al mercat internacional és diferent del consum de cava a nivell estatal. Tanmateix, el comportament del consumidor espanyol està canviant, donant pas al consum de cava en altres períodes de l'any. Així i tot, Nadal continua sent el període de l'any més important per a nosaltres".

En el període de Nadal, la companyia genera el 30% de les vendes anuals a Espanya i reafirma així la seva posició de lideratge amb un 20% de quota de mercat. En aquest sentit, 1 de cada 5 ampolles de cava venudes a Espanya és de la marca Freixenet. El seu cava més emblemàtic, Carta Nevada, celebra enguany el 80è aniversari des del seu llançament el 1941, sumant vuit dècades d'èxit comercial i mantenint la seva posició de lideratge a Espanya com el cava més venut segons dades d'IRI 2020.

Aquest 2021 també ha estat molt positiu en termes de reconeixements. El cava "Cordón Negro Brut Magnum" ha estat reconegut com a millor cava del món i millor escumós d'Espanya per la competició nord-americana The Champagne & Sparkling Wine World Championships, encapçalada pel crític de vins Tom Stevenson. "Cordón Negro" ha obtingut també la medalla d'or i la qualificació "Best in Class" com a millor cava non-vintaje brut i el millor cava magnum.

ELS CASOTS

Llopart, guardó a la Sostenibilitat Ambiental

Llopart va rebre dimecres de la setmana passada el reconeixement a la Sostenibilitat Ambiental en els Premis Barcelona Sustainable Tourism a les Bones Pràctiques que atorga Turisme de Barcelona. Aquest guardó s'adreça a les empreses que promoguin i implementin la sostenibilitat en eixos que inclouen tant la sostenibilitat mediambiental, com la social, la cultural i l'accessibilitat. L'acte d'entrega va tenir lloc en el marc de l'esdeveniment anual Business

with Social Value que té com a missió donar a conèixer empreses socials i sostenibles en el món empresarial i institucional.

Llopart ha obtingut el premi que reconeix la seva tasca en la preservació del medi ambient. Un guardó que des del celler valoren molt positivament i que s'alinea amb els valors de defensa de l'entorn natural i la pràctica d'una viticultura ecològica, sostenible i de màxim respecte.



L'oferta enoturística de Llopart aposta per la sostenibilitat ambiental.

L'obtenció d'aquest premi se suma al Compromís per la Sostenibilitat Turística Barcelona Biosphere que el celler ha obtingut en els darrers dos anys i reforça la seva millora

contínua en tots els àmbits de la gestió responsable, garantint el compromís ferm pel manteniment de l'equilibri natural i la lluita contra el canvi climàtic.

TORRELAVIT

Un cava de Segura Viudas, al top 10 dels millors escumosos

Segura Viudas ha rebut recentment importants reconeixements a la qualitat dels seus caves a nivell mundial. "Segura Viudas Brut Rosé" ha estat l'únic cava inclòs al top 10 dels millors escumosos del món, publicat recentment per la prestigiosa competició internacional *Effervescents du Monde*, que també ha atorgat una medalla d'or a aquest cava rosat. A través d'un cupatge de les varietats de raïm negre trepat, garnatxa i pinot noir, aquest cava rosat destaca per la seva frescor i les aromes afruitades de gerds, grosella i magrana, i pel seu toc llaminer i punt just de dolçor.

Per la seva banda, l'icònic cava de Segura Viudas "Reserva Heretat" ha rebut una alta valoració de 90 punts en un article de la crítica Alison Napjus publicat a la publicació de vins nord-americana *Wine Spectator*. Segons Napjus, el "Reserva Heretat" és "un cava elegant, amb delicada base de mineralitat fumada i notes de compota de préssec i gerds". Finalment, el cava emblemàtic de la marca, "Segura Viudas Brut Reserva", ha rebut el 2021 medalles d'or a Mundus Vini, Concours Mondial de Bruxelles i Premis Vinari. Es tracta de rellevants premis a la qualitat dels caves elaborats a l'Heretat Segura Viudas, que compta amb una tradició vitivinícola de més de 800 anys.

En paral·lel als premis, Segura Viudas es renova i aposta pels mitjans digitals per arribar als seus consumidors amb la seva nova campanya digital "Homenatge",



Segura Viudas Brut Rosé.

que reforça el seu posicionament de marca "Respecte per les arrels". La nova campanya convida el públic a reflexionar sobre els hàbits que les persones tenen per relacionar-se amb els altres, ja que defineixen la manera de fer de cadascú. Per això, els moments de qualitat i la tradició són els dos conceptes que millor defineixen Segura Viudas, donant un toc especial al seu cava i fent que tots aquests moments siguin un veritable homenatge. La campanya compta amb la col·laboració de Juan Avellaneda i Sandra Majada, dues persones molt afins als valors i personalitat de Segura Viudas.

ALT PENEDES



XTA, nou partner tecnològic del Noia

Xarxa de Telecomunicacions Alternatives (XTA) i el CE Noia Freixenet han firmat un acord de col·laboració mitjançant el qual l'empresa tecnològica es converteix en el nou partner tecnològic del Club per aquesta temporada 2021/2022. La firma ha tingut lloc a les instal·lacions del CE Noia Freixenet comptant amb la presència de Ferran Andreu, president del club esportiu, i Jordi Bastardes, CEO de l'empresa XTA.

Aprofitant l'arribada dels serveis de fibra òptica a Sant Sadurní, XTA no ha volgut reafirmar el seu compromís amb el territori oferint el seu suport a un dels grans símbols representatius del municipi. A més, per garantir una atenció personalitzada i propera, XTA obrirà una botiga a Sant Sadurní, a la Rambla Generalitat, 40.

XTA, és l'empresa penedesenca pionera en fer arribar cobertura d'Internet d'alta velocitat per fibra òptica i també per radiofreqüència a més d'una trentena de nuclis del Penedès i el Garraf.

SANT SADURNÍ

Gran Or pel Kripta Gran Reserva 2013 d'Agustí Torelló Mata



El Concurs Internacional Akatavinos Sumillers d'Espanya ha atorgat al "Kripta Gran Reserva" 2013, d'Agustí Torelló Mata, la medalla d'or en assolir 98 punts entre les 3.000 referències tastades a cegues. El celler encara ha sumat dos reconeixements més en aquest certamen, concretament dues medalles d'or, una per al "Magnum Gran Reserva" 2016 i una per al "Brut Nature" 2014, que han obtingut 95 i 93 punts respectivament.

"Kripta Gran Reserva" 2013, "Magnum Gran Reserva" 2016 i "Brut Nature" 2014 són tres caves de terror que són el reflex de la qualitat i l'aposta pel territori que

caracteritza Agustí Torelló Mata. Tots tres caves són procedents de parcel·les del Penedès, estan elaborats a partir de raïms collits a mà, compten amb certificació ecològica i vegana i estan elaborats amb llevats propis de les seves parcel·les per preservar el caràcter del seu origen i el de cadascuna de les tres varietats clàssiques que en componen el cupatge: macabeu, xarel·lo i parellada.

Els llargs anys de criança i la saviesa d'un cupatge de vins perfectament equilibrat són els elements que acaben de configurar la qualitat d'aquests tres caves icònics de la marca.

Bones Festes!

GONGORA
PERRUQUERIA I ESTÈTICA
93 817 12 81

c/Montblanc, 3
Vilafranca del Penedès
93 817 12 81

BRONZE
c/Igualada, 28
Vilafranca del Penedès
93 463 86 07

R. SANSON
PLANXISTERIA I PINTURA

REPARACIÓ DE TOT TIPUS DE VEHICLES

Bon Nadal!

Tel. 93 897 50 92 · 609 50 58 29
Ctra. Santa Fe, 8 · 08792 La Granada
info@rsanson.com · www.rsanson.com

ELS MONJOS



Instal·lacions del Grup Ondunova. ✖ ONDUNOVA

Ondunova reparteix 100 tions solidaris

Grup Ondunova, l'empresa d'embalatges de cartró ondulat de Santa Margarida i els Monjos, vol impulsar una vegada més el respecte pel medi ambient i la sostenibilitat, sense oblidar-se de les tradicions més populars. En aquest camí, enguany han creat la campanya de tions solidaris "Per Nadal i per tot l'any, reutilitzem i reciclem".

En el marc de la campanya, han repartit desenes de tions de cartró entre les llars d'infants i escoles que ho han sol·licitat, principalment de Santa Margarida i els Monjos i Vilafranca, però també d'altres municipis que s'hi han adherit com Castelldefels, Sant Esteve Sesrovires i Marató. Aquests

tion també s'han entregat a centres especials, com ara el grup cooperatiu d'inserció laboral Entrem.

L'objectiu de la campanya és clar: desenvolupar una tasca educativa i solidària, mentre es dona a conèixer la importància de la reutilització, el reciclatge i les propietats del cartró com a element 100% sostenible i reciclable.

Després de l'èxit obtingut amb aquests tions solidaris i el gran interès que han despertat, l'empresa ha posat en marxa una campanya per l'Instagram de la seva empresa digital Wondu on s'estan sortejant tions solidaris cada dia.

VILAFRANCA

Sia Biosca dona 800 euros a la Fundació l'Espiga

Sia Biosca ha fet una aportació econòmica de 800 euros a la Fundació l'Espiga, entitat que es dedica a millorar la qualitat de vida de persones amb diversitat funcional. L'aportació s'ha efectuat en el marc de l'acció comercial "Compras con Corazón", que consisteix a destinar un percentatge de la venda d'un dels seus productes a fins solidaris.

L'Espiga destinarà aquesta quantitat a finançar els projectes que l'entitat està duent a terme per millorar la qualitat de vida dels seus usuaris, entre els quals des-

taquen activitats com musicoteràpia, teràpia assistida amb animals, esport adaptat, teatre...

També l'entitat de gimnàstica rítmica Gimdans va celebrar dissabte un festival solidari a benefici de l'Espiga. En total, es van recaptar 900 euros, que l'entitat destinarà a l'adquisició d'un seient adaptat per a un gronxador del pati.

La Fundació l'Espiga vol donar les gràcies a les empreses i entitats del territori que col·laboren amb la seva causa i anima tothom qui ho vulgui a sumar-s'hi.

CATIM VILAFRANCA

- ◆ Tintes i tòners
- ◆ Impressores
- ◆ Material d'oficina
- ◆ Copisteria

Us desitgem molt Bones Festes!

Rbla. de la Girada, 28 - Vilafranca del Penedès
Tel. 93 890 50 25 - www.catim.cat

RÀPID · EFICAZ · DIFERENT
ÚNIC · SEGUR
EXPRESS

100% Finançats
0% interessos
Cursos bonificats

olivella
AUTOESCOLA

Cursos de Teòrica Express **PERMÍS B**
MÈTODE **SASOCAP**
EXPERTS EN MOVIMENT

CURS CAP INICIAL MERCADERIES / VIATGERS

Inici curs: 07/01/2022
Final curs: 17/02/2022
Data límit per a la inscripció: 27/12/2021

FEM TOTS ELS PERMISOS:
B, A1, C, D, EC, etc.

Rambla Nostra Senyora, 26 Vilafranca del Penedès 93 892 24 08
Carrer Triola, 3 Sant Sadurn d'Anoia 93 818 38 67

www.autoescuelaolivella.com

PER A MÉS INFORMACIÓ, TRUCAR A L'AUTOESCOLA

Idzi dental
Centre Odontologic

Amàlia Soler, 14 · 93 891 54 21 · Vilafranca del Penedès
dentalidzi.com · clinica@dentalidzi.com

Vila Àgora

Centre de dia per a la gent gran a Vilafranca

Tots els serveis · Cèntric
Cuina pròpia
Terrassa · Solàrium · Transport
Ens adaptem a les teves necessitats

Centre acreditat per la Generalitat per poder obtenir prestacions de la Llei de Dependència

Generalitat de Catalunya
Departament de Treball, Afers Socials i Famílies

938 175 262 · 603 444 905
Av. Barcelona, 12 · Vilafranca
info@vilaagora.cat · www.vilaagora.cat

E

Esports

VILAFRANCA



Ferret, al centre, amb una de les medalles d'or assolides. ✦ CN VILAFRANCA

Pol Ferret, doble campió de Catalunya de natació júnior

Pol Ferret (Club Natació Vilafranca) és el nou campió de Catalunya júnior de 100 metres lliures i de 100 metres esquena, després del campionat d'hivern disputat el cap de setmana passat a les instal·lacions del CN Barcelona. Ferret, a més, és el primer vilafranquí a baixar dels 53" als 100 metres lliures (52" 93"), i també va guanyar la medalla de plata als 200 metres estils i la de bronze als 50 esquena.

Al torneig hi van prendre part 17 nedadors i nedadores del CN Vilafranca, que van assolir onze rècords absoluts del club, 15 rècords d'edats del club, les quatre medalles esmentades i set diplomes: els d'Albert Martínez en 50 esquena (6è) i 100 esquena (8è), Bernat

Carmona en 50 esquena (8è), 100 esquena (6è) i 200 esquena (7è); i Paula Garcia en 50 esquena (7a) i 100 esquena (5a). Berta Balaguer va ser finalista als 100 metres lliures i també als 200 esquena.

Com a equip, cal destacar els rècords assolits en categoria masculina pel quartet format per Pol Ferret, Jordi Vivas, Jan Ferret i Pau Cano als relleus 4x100 lliures (3' 44" 47) i 4x100 estils (4' 5" 74) i pel quartet format per Pol Ferret, Jan Ferret, Jordi Vivas i Blai Palau als 4x200 lliures (8' 21" 97).

En puntuació, el Club Natació Vilafranca va quedar 14è en categoria infantil i 13è en júnior, de la vuitantena de clubs que hi ha a Catalunya.

VILAFRANCA

Agressió a Sant Andreu als jugadors del FC Vilafranca

Els jugadors del FC Vilafranca van ser agredits diumenge en acabar el partit disputat al Narcís Sala, en què van vèncer per 0 a 1 a la UE Sant Andreu, un dels rivals directes per a l'ascens de 3a RFEF a 2a RFEF. El degà penedesenc, que és quart a la lliga i està invicte fora de casa, celebrava la victòria al camp, just després que l'àrbitre xiulés el final del matx. Un dels jugadors, Sergi Escofet, de cara a la graderia, va aixecar el puny i va cridar "Vamos". La penya radical Desperdicis ho va entendre com una provocació i van saltar al camp a agredir els jugadors. Hi va haver cops, puntades, es van defensar com van poder, amb l'ajut de jugadors del Sant Andreu, i finalment es van poder amagar als vestidors. Allà van intentar forçar la porta per entrar-hi, hi van llançar diversos petards (que prèviament havien fet entrar al camp, fet que està



✦ FC VILAFRANCA

prohibit). Quan els Mossos van arribar, els jugadors van anar sortint, però una mica més enllà els estaven esperant, segons expliquen fonts del club. Van perseguir corrent pels carrers de Barcelona tres jugadors (Fran, Pasqui i Cano), amb crits de "Quieren pelea", fins que es van poder refugiar en un supermercat, i van arribar els Mossos. La UE Sant Andreu ha condemnat l'agressió amb una piulada.

EL VENDRELL

La desena Sant Silvestre



✦ RUNNERS EL VENDRELL

El diumenge 26 de desembre al matí, els carrers del centre del Vendrell acolliran la desena Sant Silvestre, en diferents categories, organitzada per Runners el Vendrell. Les inscripcions es poden fer al web www.sansilvestre.runner-selvendrell.cat fins al 24 de desembre, o bé el dia de la cursa. Una part de la recaptació es destinarà a ajuts per a atletes de l'escola d'atletisme. Més informació: www.sansilvestre.runner-selvendrell.cat.

VILAFRANCA

Hi haurà 6a Sant Silvestre

El 28 de desembre hi haurà cursa de Sant Silvestre a Vilafranca. Serà la sisena edició Sant Silvestre Vilafranquina - Francesc Vizcaíno, organitzada pel Club Atletisme Vilafranca, i constarà de dues curses infantils, amb sortides a 3/4 de 6 i a les 6 de la tarda, respectivament, i d'una cursa absoluta nocturna, a les 7. El circuit estarà ubicat al carrer de la Vinya, al barri del Molí d'en Rovira, pels voltants de l'església dels mormons.

SANT SADURNÍ

Cinc campionats de Catalunya

Dissabte va tenir lloc al recinte Llars Mundet de Barcelona el Trofeu Federació Catalana aleví i benjamí de judo, equivalent al campionat de Catalunya, amb la consecució de cinc campionats de Catalunya per a judokes de l'Uematsu Judo Olèrdola Sant Sadurní. En alevins van guanyar Abel Fonts, Kenta Uematsu i Oriol Llosas, mentre que Oriol Serradell i Sandra Llosas es van penjar el bronze, i en benjamins Sayuri Uematsu i Inés Gimeno van quedar campiones.

trabajos forestales

SERVICIOS FORESTALES EJ S.L.



VENDA DIRECTA DE LLENYA a:
Ctra. Sant Jaume dels Domenys, km 2,2
i SERVEI A DOMICILI

ALTRES SERVEIS

- Tala i poda d'arbres
- Tala i retirada de palmeres



- Aclarida de boscos per biomassa
- Neteja de parcel·les
- Serveis forestals integrats

De dilluns a divendres de 9.30 a 16 h. Dissabtes de 9 a 14 h.
Tel. 93 897 49 47 - 686 94 13 78 - Fax 901 70 79 44
info@trabajosforestales.com - www.trabajosforestales.com





Instal·lacions frigorífiques – Aire condicionat
Muntatge d'hostaleria i alimentació – S.A.T.

TEL. 93 817 11 11

vilafranca@glassvilafranca.cat
c. Amàlia Soler, 153
Vilafranca del Penedès



Us desitgem un bon Nadal!

O

Opinió

Un punt de llum



Anna Cuixeres Terapeuta de dol i pèrdues

La vida ens xiuxiueja que res és per sempre

Moments únics que no podem retenir encara que vulguem, persones, emocions, situacions, tot és efímer i transitori, en realitat res és "nostre", només un préstec per un temps limitat. La nostra existència està en un estat constant de canvi, sigui de mica en mica o dràsticament. Ho podem observar en els altres i en nosaltres mateixos (malaltia, infant, jove, adult, vellesa...). O bé contemplar-ho en la natura, en el canvi d'estacions.

Quan amb afany ens obstinem que res no canviï i no acceptem la realitat que ens toca viure, l'inevitable, aquell cicle que la vida ens diu que s'ha acabat, prenem mal perquè insistim a subjectar la fulla de l'arbre que irremeiablement ha de caure. És llavors quan gemeguem i brolla amb força el sofriment. Ens enfadem amb la vida perquè creiem que no és justa, com si tingués una pòlissa de garantia, ens creiem amb el dret de tenir el "control" que domina les nostres vides i tant ens agrada, creiem que tot té una solució. Està clar que hi ha situacions terriblement injustes, però, per molt que ens entossudim, no és a les nostres mans retenir-les. El propòsit de la vida seguirà inevitablement el seu curs i ens trobem atrapats novament en el nostre sofriment.

És innegable la tendència de l'ésser humà a esquivar o ignorar el que no ens agrada. Parafraçant Lama Rinpoché, "Assumim una cara de la moneda de la vida, però no l'altra: ens agraden els naixements, els aniversaris, els casaments, els inicis..., però no ens agraden els funerals, els divorcis, la malaltia o els exàmens".

Probablement, no hi ha un dolor més gran que ser separats d'un ésser estimat per mort o per qualsevol altra causa, sentir la tristesa, estar perduts en el dolor i la pena que ens trasbalsa i ens regira les entranyes. Tot plegat és un procés normal i necessari per a l'adaptació al canvi i a la curació de les emocions; el dol. Però el sofriment és opcional, si permetem el canvi i no ens en resistim, si alcem la vista i asserenem l'ànima per abraçar-lo, malgrat que sigui molt dolorós, estarem acceptant els entreteixits de la vida i ens deslliurarem del sofriment, alhora que es produirà un canvi significatiu dins nostre, una visió diferent i personal de la vida.

Cada canvi, cada vivència, cada succés tenen un sentit, encara que la nostra ment endreçada i arrencada no aconsegueixi entendre les lliçons que porta implícites. Podem considerar, doncs, el proverbi que diu que "Tant els bons moments com els dolents, segur que passaran". Per tot plegat, és important posar consciència a cada moment que vivim plenament, gaudir-los amb plenitud, perquè en un tancar i obrir d'ulls es pot produir un canvi a la nostra vida i llavors és quan la vida ens xiuxiuejarà que res és per sempre.

L'àngel del campanar



Miquel Casellas filòleg

NADAL NO NOMÉS AMB VIRUS

ESTEM EN PLENES FESTES nadalenques en un exercici en què intentem sortir d'una pandèmia mundial que encara marca profundament les nostres vides. La mascareta és tan fonamental com els mitjons que portem, quan estem a l'interior d'algun local. Per entrar a molts llocs públics hem de mostrar una petita part de la nostra privacitat sanitària. Seguim endavant passant dies i esquivant paranyes de les diferents variants d'aquest coronavirus que no ens vol abandonar. Ja estem familiaritzats amb les seves variants (alfa, delta i, ara, òmicron) que semblen totes filles d'un pare que ens complica cada dia l'existència amb un nou nadó amb trets inesperats. Però no només de virus viu el Nadal, hi ha altres històries que també han deixat petjades en les nostres tradicions. Fins fa quatre dies només teníem el tió i els Reis d'Orient, que eren les principals fonts de somriures i alegries per a petits i grans. Doncs, en els darrers anys també s'ha integrat amb força el Pare Noel que ens visita des de la cultura anglosaxona. Un altre tema que enguany ha superat totes les expectatives ha estat la gran oferta que hi ha per anar a dinar a restaurant els dies de Nadal i Sant Esteve. En els darrers anys hi havia algun il·luminat que ja ho proposava. Acostumava a ser en restaurants de nivell mitjà o alt. Enguany n'hi ha de tota mena, per triar i remenar. No cal que parlem dels establiments que ofereixen aquests àpats per emportar-se. Aquests ja són un clàssic que fa anys que funciona, però ara la gent sembla que han optat per anar tots de restaurant i que no hi hagi ja ningú que hagi de parar i desparar taula i netejar tota la vaixela. Canvis amb el pas del temps, en què cada dia el microones té un paper més important en l'alimentació familiar.

www.miquelcasellas.blogspot.com.es

VENTURA

PINTURA I DECORACIÓ S.L.
DES DE 1920 · TRADICIÓ I FUTUR

DECORACIÓ D'INTERIORS
ESTUCS VENECIANS
REVESTIMENTS DE TOT TIPUS
RESTAURACIÓ I NETEGES DE FAÇANES
TALLERS D'ENVERNISSATS EN CABINA
RETOLACIÓ · ESGRAFIATS

Bones festes!

TALLER INDUSTRIAL
C. Vinyets, 5
Pol. Ind. Vinyets - Fogars
08777 SANT QUINTÍ DE MEDIÓNA

OFICINES
C. Valls, 21 - Local 2
Tel. 93 818 22 35 - Fax. 93 818 22 51
08720 VILAFRANCA DEL PENEDÈS
MÒBILS 699 31 59 40 - 610 21 90 27

INSTAL·LACIONS

Bones festes

INSTAL·LACIONS:
Electricitat - Aigua - Gas
Calefacció - Aire condicionat
Energies renovables
Domòtica - Tractaments d'aigua
Fred industrial i Manteniment

CALDERA de CONDENSACIÓ -30% EN CONSUM

Caldera Vaillant ecoTEC plus 24KW
VMW ES 246/5-5

1.460 €

DE REGAL

Termòstat modulant a escollir entre:

Calormatic 370F

Wifi VSmart

CALDERES de CONDENSACIÓ

Caldera JUNKERS Cerapur ZWBC
22/24-2C

1.380€

Caldera Vaillant Ecotec Pure 236
24 Kw

1.160€

Caldera BAXI Neodens Plus Eco
24-24 F EGO

1.120€

Caldera Chaffoteaux Inoa Green
24 Kw

980€

INSTAL·LACIÓ INCLOSA

LEGALITZACIONS - PROJECTES - BUTLLETINS DE:
ELECTRICITAT - AIGUA - GAS

Empresa adherida a

Vaillant PREMIUM

93 819 81 31
679 75 83 40

giradainstal.lacions@gmail.com
www.giradainstalacions.com

C/ Mare Ràfols, 19
Vilafranca del Penedès

Coses de llengua - 57**Jaume Rafecas**
Professor de català
jrafecas@xtec.cat

Frases fetes corrompudes (2)

El 30 de desembre del 2016 vaig publicar en aquestes pàgines un article amb el mateix títol. Com que encara me'n queden unes quantes, de frases fetes corrompudes o errònies (i les que vindran!), en el recull d'avui, dia dels Innocents, us en faig arribar una altra tonçada.

Recordem que les frases fetes són expressions populars que en principi no s'han d'entendre al peu de la lletra; literalment diuen una cosa, però en signifiquen una altra. I la importància que tenen és que s'anomenen així, *frases fetes*, perquè, si no es repeteixen exactament, perden la seva gràcia o, pitjor, volen dir una altra cosa. No s'hi val, doncs, a tergiversar-les. Vegem-ne, resumits, més exemples:

– “Van *fer curt*, van *fer salat*” (21-6-2009, al programa *Tot Gira*, de Catalunya Ràdio). En l'exemple figuren com a frases sinònimes, però no ho són: una cosa és *fer curt* (no arribar al límit previst) i una altra és *fer salat* (arribar tard).

– “Un professional com ell ha de saber *trepitjar-se la llengua*” (quin mal que deu fer!, molt més que *mossegar-se la llengua*).

– “El Sevilla l'està dominant [el partit] *de cap a dalt*” (hauria de dir *de cap a peus*).

– “L'entrenador *li ha fet passar una mala jugada*” (hauria de dir *li ha fet una mala jugada*).

– “Aprofitant que el conseller d'Interior era a Mallorca per *petar la xerrada* sobre l'Estatut” (cas de confusió bastant freqüent, en comptes de *fer petar la xerrada*; és com “fer el cagatió” en lloc de *fer cagar el tió*, encara que el substantiu *cagatió* apareix en el DCVB).

////////////////////////////////////

Les frases fetes són expressions populars que, en principi, no s'han d'entendre al peu de la lletra

– “En un moment en què hi ha pel·lícules catalanes *per parar i per vendre...*” (segons qui diria que, és clar, els catalans s'estimen més parar que donar; de tota manera, és *per dar i per vendre*). Per cert, això de tantes pel·lícules en català, relativament, és cosa d'altre temps, ai las! (la frase la vaig recollir l'octubre del 2010).

– “*M'ho has tret de la llengua!*” (amb cirurgia i tot...?; naturalment, ha de ser *m'ho has tret de la boca*).

– “Feia molt temps que Barça i Penya *no es trobaven les cares*” (*no es veïen les cares*, devia voler dir).

– “Els polítics, aquí, ho fan d'una manera, perquè la gent ja *tenen la mosca sobre l'orella...*” (deu *tenir la mosca al nas*, la gent, oi?).

– “Això és un *joc d'encenalls*” (confusió amb *foc d'encenalls*).

– “El Japó és qui *marca la batuta*” (val a dir que aquest cas és de poca importància, però generalment diríem *porta la batuta*).

– “*Fa un sol que espetega les pedres*” (en lloc de sinònims com *esberla*, *estavella les pedres*).

– “...amb les dades *sobre la mà...*” (*a mà*, oi?).

— “Això és la *gallina dels ous*” (confusió amb la *gallina dels ous d'or*; ha de ser *la mare dels ous*).

– “*M'agrada tenir la veu cantant*” (per *portar la veu cantant*).

En fi, alabat sia Déu... Us faig avinent, a tots els que no em vau llegir fa cinc anys, que les tinc totes referenciades (com la primera). Però només en contextualitzo una, sobretot per raons d'espai.

La majoria continua essent de l'àmbit de l'esport, que no és només una de les meves debilitats, sinó també un dels camps més prolífics en tota mena de curiositats –per dir-ho d'alguna manera– lingüístiques.

Bon Nadal i feliç any nou!



Podeu enviar les vostres cartes a l'adreça bustia@lafurapenedes.cat.

Hi han de constar nom i cognoms, adreces postal i electrònica, número de carnet d'identitat i telèfon de contacte. L'extensió no pot superar els 1.500 caràcters (espais inclosos); en cas de superar-los, ens reservem el dret de resumir-les. La Fura no es fa responsable del contingut dels articles signats que apareixen a les pàgines d'Opinió.

PROHIBICIONS INÚTILS

Molt bo el globus sonda de la prohibició de fumar dins dels cotxes. Tampoc s'ha de manipular el mòbil ni les pantalles tàctils multimèdia a mig metre del volant. No en farà cas ni *God*. Encara em fa més gràcia la prohibició de fumar a l'entrada dels edificis oficials on hi ha tràfic de persones que entren i surten per treballar, tramitar o visitar-se. Tip de barallar-me amb els companys fumadors i amb la cap del comitè de salut, mentrestant va arribar la prohibició de fumar en interiors. Pagant el contribuent, es permet sortir a fumar a l'entrada de l'edifici. Baixen en grupets, diverses vegades al dia. Bromes, xerrameca i xafarderries, desenfadadament a la vista de tothom, inclosos els seus caps. Quan passeu per davant d'aquests edificis

ho veureu. Personal que ja tenen certs privilegis, com la conciliació familiar, control horari flexible, etc. Amb permís per sortir a esmorzar vint minuts a mig matí, molts surten de passeig i compres mitja hora o més. En realitat, l'entrepà se'l porten de casa i se'l mengen al lloc de treball. A més, són edificis amb màquines de cafè, autoservei *vending* i, moltes vegades, cafeteria restaurant. Als no fumadors els toca agafar telèfons i fer la feina dels absents. Si tens la sort de treballar en un d'aquests llocs, surt a compte ser fumador o fer-ho veure. Vicis autodestructius i picaresca.

Joan Pes Castell
Sant Sadurn d'Anoia

Si ara fos a fer...



Agnès Esquirol
Filòloga
agnesesquirol@hotmail.com

Necis cercant nusos en el jonc

Permeteu-me que ara i aquí em figuri un tió que mira de cagar no pas coses dolces, sinó tot al contrari, coses amargues o fins i tot podridures humanes.

Fa pocs dies vaig llegir un rètol penjat en un edifici públic que volia, suposo, conscienciar la gent pel que fa al rebuig de la violència masclista. L'eslògan: "L'agressor ets tu". Aquí ho tens, vaig pensar, ara també se m'acusa de maltractador. Duc pecats a l'esquena –i pesen–, però no era conscient d'aquest. Els publicistes s'hi van lluir: un màrqueting de pa sucats amb oli, o ni això. I seguint aquest fil, confesso que he posat sempre tres reis d'Orient al pessebre. A la Fira de Santa Llúcia potser ja s'hi poden trobar tres reines. Però aleshores també podria fer reposar una Jesueta damunt la palla? De passada, en plena descontextualització, tal vegada la Sagrada Família podria ser més oberta i, atès que Sant Josep no va prendre part en l'engendrament, plantificar una Verge Maria amb una altra dona de parella o ser una família monoparental.

Pel que fa a Santa Claus, confesso que no l'he deixat entrar mai a casa. Si us plau, que no em titllin de discriminadora. Però si, per no sé quins set sous, algun dia fa cap al menjador aquest homenet ennegrit pel sutge de la xemeneia, li hauré de dir que no se'l considera un bon exemple per a la canalla. Tan gras, de segur que no fa esport i menja coses amb greixos dolents, fregits, dolços... Cal tenir ben present que l'infant mama l'error amb la primera llet.

Acabo amb el meu pitjor penediment. Tota la vida he donat garrotades al tió. Sense re-

I si la modernitat esnob és plena de fum, només?

mordiment de cap mena, amb l'alegria típicament sàdica dels nens. Cantava mentre infligia dolor al pobre tió, que sofria en silenci. És més, la tortura ja començava abans de Nadal: l'alimentava amb peles de mandarina o taronja no ecològica, amb algun rosegó de xocolata que segurament duia oli de palma, o galetes esmicolades amb gluten... (Havent estat així, no entenc pas com m'arribava a cagar coses tan bones, sens dubte era un tió molt benvolent). I per postres el cremàvem a la llar de foc, sí, sí, de viu en viu. Tot això no hauria passat si els meus pares m'haguessin portat a aquestes escoles on ensenyen a acaronar els tions en comptes d'apallissar-los. No hem de fer cas de la tradició atàvica que ens explica que el tió es fa cagar des de fa segles com un acte que amaga al seu darrere antigues pràctiques rituals dirigides a propiciar l'abundància i la cohesió familiar al bell mig de l'hivern; que després de cremar a la llar, era costum escampar-ne les cendres pels conreus i als estables, i fins i tot damunt dels llits, com un ritu per propiciar la fertilitat; que fer cagar el tió és com recordar simbòlicament a la natura, justament pels volts del solstici d'hivern, que segueixi produint béns fungibles. Em ve al cap el meu avi, que picava i sacsejava les branques de l'olivera per fer-ne caure les olives any rere any, d'igual forma que a cops d'aixada gratava la terra que hauria de donar fruits.

I si el vell de casa sempre té raó? I si la modernitat esnob és plena de fum només? I si els necis que cerquen nusos en el jonc cada cop són més i enfilen el camí cap a la dissolució de la nostra cultura? I si ja no cal fer bugada per perdre un llençol i ja estem a punt de perdre la funda del matalàs i tot?

Penèlope Segle XXI



Teresa Costa-Gramunt
Esriptora

El Cant de la Sibil·la

Profetes i sibil·les, figures oraculars, ens han acompanyat sempre. Formen part del patrimoni cultural immaterial de la humanitat, són presents en totes les creences, en totes les cultures. En la nostra específica cultura mediterrània i judeocristiana s'alça la figura imponent de la sibil·la, cadascuna amb el seu nom.

Explorar les arrels mítiques i històriques de les sibil·les és un camp fascinant pel seu misteri. La convivència amb aquestes figures profètiques des de fa vint-i-set segles ha donat lloc també a molta creativitat literària. No puc deixar d'esmentar la profunda impressió que vaig experimentar amb la lectura de *Sibil·la*, del Premi Nobel de Literatura 1951, Pär Lagerkvist. L'autor suec dona la paraula a la sibil·la per excel·lència: l'oracle del temple d'Apol·lo.

I no és fins fa poc que hem conegut la vida i l'obra de l'anomenada "sibil·la del Rin", l'abadessa benedictina Hildegarda de Bingen, figura espiritual i cultural de primer ordre: visionària, remeiera, música. El seu expedient per fer-la santa ha dormit durant segles al Vaticà, amb una misogínia que no cessa.

Tradicional a Mallorca i l'Alguer, també es canta a la catedral de BCN

Les belles arts representen les sibil·les, les seves imatges formen part del nostre imaginari col·lectiu. En sabem alguns aspectes històrics, si bé encara ens podem sorprendre: la sibil·la Eritrea, una de les quatre sibil·les pintades al fresc per Miquel Àngel a la Capella Sixtina, possiblement les més conegudes pel gran públic, sembla que "hauria denunciat Homer en relació amb les falsedats existents a la *Iliada*", tal com escriu l'estudiós Antoni Gelonch a

l'assaig *Quan canta la sibil·la* (Viena Edicions), escrit conjuntament amb el musicòleg Oriol Pérez Treviño, que centra el seu treball en el Cant de la Sibil·la que des de fa mil anys s'interpreta en alguns temples assenyalats abans de la missa de la Nit de Nadal. Per més vegades que s'escolti aquesta tonada medieval no varia l'emoció, perquè va a les entranyes de l'ànima. La primera traducció de la lletra d'aquest cant apocalíptic que anuncia el Judici Final és del segle XIII i no pas del llatí sinó de la versió occitana. Tradicional a Mallorca i a l'Alguer, des del 2009 es canta a la catedral de Barcelona en una meravellosa versió polifònica de la tornada.

<https://elveldharmonia.blogspot.com.es>



**Als armaris i calaixos, a la cuina i als fogons.
A la feina amb els companys;
a casa, amb tots els que som.
Que no se'ns escoli ni un bri de Nadal.
Portem l'optimisme al nostre voltant.**

L'alcalde, les regidores i els regidors de Torrelavit us desitgen un bon Nadal i un feliç 2022.



AJUNTAMENT DE TORRELAVIT

G

Gastronomia

Clau: una espècia poc utilitzada però saborosa

Per AMIC/ Eva Remolina

El clau és una espècia originària d'Indonèsia, d'aroma intensa i que s'obté d'un arbre anomenat *Syzygium aromaticum*. Des de sempre s'ha emprat com a planta medicinal, aprofitant els principis actius que conté. Entre algunes de les seves propietats destaquen:

- És desinfectant: ideal per tractar les nafres, així com el mal de queixal, entre altres.

- Digestiu: proporciona un alleujament contra les nàusees o els

còlics, alhora que evita la formació de gasos.

- Analgèsic i antisèptic: per a refredats, grip, febre o mal de cap.

A més, és ric en nutrients, vitamines dels grups A, C, D, E i K, i minerals com el calci, el potassi o el magnesi.

En la cuina és ideal per a guisats de carns i peixos, per fer infusions o com a ingredient en l'elaboració de diverses postres.

PER LLEPAR-S'HI ELS DITS

AVINYONET DEL PENEDÈS
LA GARROFA. Més de cinquanta anys oferint cuina tradicional catalana. Carta i menús en els quals trobaràs cuina casolana i brasa enmig de les vinyes. C. la Garrofa, 1 (ctra. c-243a km 6). Tel. 938 97 41 55.

SANT SADURNÍ D'ANOIA
HOTEL FONDA NEUS. Tapes al terrat, posta de sol musical, piscina, divendres i dissabtes nits musicals. Espai chill out. WhatsApp 640 710 296. Menú diari 12.50 €. Esmorzars, dinars, sopars, *take away*. C. Pelegrí Torelló, 1. Tel. 93 891 03 65.

VILAFRANCA DEL PENEDÈS
CASINO. Cuina mediterrània. Pizzeria. Menús diari, festiu, mariner. Rambla Sant Francesc, 25. Tel. 93 892 10 76. www.casinovilafranca.com

EL CIGRÓ D'OR. Cuina amb DO Penedès. Carta, menú degustació i menú diari. Dilluns a diumenge de 13 a 16 h. Divendres i dissabtes de 21 a 22.30 h. Pl. Vall del Castell, 17. Tel. 93 890 56 09.

PLATETS. Platets creatius i vegetarians. Tapes menú per dinar. Av. Barcelona, 41. Tel. 93 892 25 88. www.platets.com.

Vols que el teu restaurant arribi a 25.300 llars?

Truca'ns al tel. 936 766 846 i t'informarem

En boca

Xavi Viles
Sommelier
@xaviviles



TERRA TERRAE BRUT ECO Covides



VARIETAT
Xarel·lo, macabeu i parellada

COLOR
Escumós blanc

CRIANÇA
Mínim de 9 mesos en rima

DENOMINACIÓ
DO Cava

PREU APROXIMAT
7 €

MOMENT
Aperitius de Nadal

AROMES
Bona intensitat d'aromes, tant de fruita blanca clàssica com de fruita d'os, on predominen el préssec de vinya i l'albercoc. Aromes un punt florals i cítrics molt fresques, a més de notes subtils de llevats fins.

EN BOCA
Força expressiu amb una bombolla molt present i tensa, però rodona. El seu pas atractiu i més golós ens acaba transportant a un final amb l'expressió de la fruita més blanca, cítrics intensos i frescor. Un cava de compromís amb la Terra.

MARIDATGE
Aperitius inicials de Nadal, com uns canapès de foie amb poma i codony, o bé una coca de salmó i fruites.

26 DESEMBRE MENÚ ESPECIAL DE SANT ESTEVE

Fes la teva reserva

Bones festes

Plaça Jaume I, 15-17. Vilafranca del Penedès 93 832 87 08
@merakivilafranca www.merakirestaurante.com
merakivilafranca@hotmail.com

BONES FESTES!
T'AJUEM A ARRODONIR
ELS ÀPATS DE NADAL

J. Rius

ARTESANS DES DEL 1922
ESPECIALITATS DIÀRIES DE PA · CARTA DE CÀTERING
TRONC DE SANT SILVESTRE · TORTELL DE REIS · TORRONS
D'ELABORACIÓ PRÒPIA · TORRONS EXCLUSIUS DE FLORALS
MOMBASA · THE GLENROTHES

WWW.PANRIUS.COM

Encàrrecs a panrius@panrius.com o al 938 920 428



Serveis

LEGALS

Vacuna covid: quan els pares no es posen d'acord

Per Laura Pérez de PÉREZ MONTALVO ADVOCATS

El 15 de desembre va començar la vacunació dels nens entre 5 i 11 anys. Vacunar o no els nens no és una qüestió menor; afecta directament la salut dels fills i es tracta d'una mesura irreversible. Però què passa amb els fills de les parelles divorciades en què un progenitor vol vacunar i l'altre no? Ho pot decidir qui tingui la custòdia? Què passa llavors amb les custòdies compartides?

de tots dos, digui qui serà el progenitor que podrà prendre la decisió. El jutge atorgarà la facultat de decisió a aquell progenitor que consideri que salvaguarda millor els interessos del menor i habitualment és favorable a la vacunació.

www.perezmontalvoadvocats.com

Aquestes són algunes de les qüestions que es plantegen aquests dies als despatxos d'advocats de família o dret matrimonial, però el cert és que no té res a veure amb el tipus de custòdia establert i que no hi ha una resposta unànime.

En primer lloc, s'intenta que els progenitors es posin d'acord en la mesura a adoptar; vacunar o no vacunar, ja que no és quelcom en què un dels dos progenitors pugui tirar pel dret i fer el que vulgui amb independència del que opini l'altre. Si no hi ha acord possible, hauran d'anar al jutjat per perquè un jutge, després d'escoltar els arguments



ISTOCK

Farmàcies de torn

EL VENDRELL

Dijous 23
López, c. Benvingut Socias, 60
Divendres 24
Mestres, c. Prat de la Riba, 2
Dissabte 25
Parra, c. Sant Xavier, 23
Diumenge 26
Parra, c. Sant Xavier, 23
Dilluns 27
Gas, c. Narcís Monturiol, 16-18
Dimarts 28
Juste, c. Les Flors, 74
Dimecres 29
López, c. Benvingut Socias, 60
Dijous 30
Mestres, c. Prat de la Riba, 2

VILAFRANCA

Dijous 23
Bösch, c. de la Parellada, 25
Divendres 24
Miralles, c. Parellada, 2 - Cort, 1
Dissabte 25
Benedicto, c. de la Cort, 37
Diumenge 26
Amadó, c. Sant Pere, 2
Dilluns 27
Sant Julià, c. Eugeni d'Ors, 37
Dimarts 28
Av. Tarragona, av. Tarragona, 71
Dimecres 29
Puerto, c. Amàlia Soler, 130
Dijous 30
Planas, rbla. de la Girada, 15

VILANOVA

Dijous 23
Gol, c. de la Torre d'Enveja, 43
Divendres 24
López, Av. Jaume Balmes, 24-26
Dissabte 25
Gol, c. de la Torre d'Enveja, 43
Diumenge 26
Gol, c. de la Torre d'Enveja, 43
Dilluns 27
Perales, Av. Cubelles, 41
Dimarts 28
Pérez, rbla. Samà, 95-97
Dimecres 29
Prendes, Josep Coroleu, 47
Dijous 30
Rivero, pl. de la Moixiganga, 5

FORMACIÓ

[compàs 23]
música

Clases
individuals
per a infants
i adults

*La música,
com mai t'has après*

INFORMACIÓ I RESERVES:
c. Marc Mir, 23 · Sant Sadurní d'Anoia
Tel. 686 781 342 · compas23.info@gmail.com

LLAR I EMPRESA

SOM ESPECIALISTES EN ARTICLES DE PROTECCIÓ LABORAL I ROBA DE TREBALL

bonas NAPA festes
SEGURETAT LABORAL

napaseguretatlaboral.com / Tossa de Mar, 19 · 08720 Vilafranca del Penedès (Barcelona) · 93 890 31 44 | 93 817 24 04 · napa@napaseguretatlaboral.com

VETERINÀRIA

Hospital Veterinari del Penedès

URGÈNCIES 24H.
T. 93 817 22 61

- Medicina veterinària de qualitat
- Urgències i hospitalització
- Especialistes en cirurgia
- Radiografia digital i ecografia

MÚTUA VETERINÀRIA PLUSVET
totes les visites, vacunes i molt més des de 320 €/l'any finançables

Av. Barcelona, 12 Vilafranca del Penedès
Pàrquing gratuït Saba Pl. Penedès, C/Cid i zona blava, demaneu-nos tiquet de dilluns a divendres de 9 a 20:30 h. Obrim migdies. Dissabte de 10 a 14 h.

Segueix-nos al

C

Classificats

× TREBALL

PAGÈS busca vinyes o finca a parceria, zona Alt Penedès i Garraf. 608.994.411

CHICA busca trabajo de limpieza o cuidado de ancianos. 605.629.029.

DONA catalana s'ofereix per cuidar avis. Experiència. Disponibilitat horària. 666.397.873.

CHICA con referencias busca trabajo por horas. Limpieza casas, pisos, oficinas. Disponibilidad inmediata. 612.233.266.

ES BUSCA modista per fer arranjaments de roba, preferible amb maquinària pròpia. Interessats enviar C.V. a info@noviasjanna.com

CLÍNICA DENTAL PRECISA
AUX. DE CLÍNICA
AMB EXPERIÈNCIA

Incorporació immediata.

.....
ENVIAR CURRÍCULUM A:
newcds92@gmail.com



Poseu els vostres anuncis
Classificats a **La Fura**
publicitat@lafurapenedes.cat
93 676 68 46

× COMPRA/VENDA

COMPRO discos de vinilo al mejor precio. Pop, rock, heavy... años 60, 70, 80. Pere, 627.215.486.

VENC eines de treball al camp antigues. Interessats posar-se en contacte al telèfon 606.616.086.

VENDO, cambio y compro botellas antiguas. Tel. 628.818.231. (solo 22h)

VENC per tancament ponadors automàtics amb abeuradors, menjadors, eslats. També una cuba 3000, remolc, tubs de regar, aspersors, sitja de 12.000 kg, i màquina de pressió (Karcher-netejador de 5 CV trifàsic amb espuma, 15 m de mànega). Telèfon de contacte 675.902.602.

× SERVEIS

MUDANCES i guardamobles Detectrans. Passeig Rafael Soler, 48, Vilafranca. Tel. 93.890.48.27, raularmerolopez83@gmail.com.

PALETA i pintor econòmic. Reparacions, pintura interior/exterior, teulades, etc. 620.710.479, Adrià.

AUTÓNOMO. Pintura, jardineria, limpieza de parcelas. Podamos, cortamos árboles. Vaciado pisos, trasteros. Limpieza pàrkings, casas y oficinas. 644.943.453.

MUDANZASLOPEZVILANOVA.ES.

659.394.299. Transports, muntatges, embalatges, guardamobles, elevamobles, www.mudanzas-lopez.es. 93.893.40.80, mudanzas.lopez@hotmail.com.

IMPERMEABILITZACIONS.

Teulades, terrats, soterranis. Tractaments tot tipus d'humitats. Aïllaments. 666.266.420

PALETERIA, pintura, electricitat, fontaneria, reformes, calefacció, fusteria, parquet, baixants. 666.266.420.

JARDINER i pagès amb tractor i eines. Podo ceps, oliveres, arbres fruiters, etc. Faig feines de paleta i electricitat i marges de pedra seca. 690.002.018.

MASAJE oriental profesional, revitalizante, relajante y reflexología podal. Chica china. Tel. 660.034.468, mejor por WhatsApp.

LAMPISTA econòmic. Reparacions elèctriques, fontaneria, calefacció, làmpares, persianes 620.710.479, Adrià.

LAMPISTA s'ofereix per reparar electrodomèstics a domicili. Tel. 616.599.777.

CONSTRUCCIÓ de pous, Ordal. Tel. 93.817.92.21- 626.498.781.

MUDANCES. Neteges generals. Buidem pisos, naus. Tala arbres. Paleta. 698.445.749.

× HABITATGE

FINCAS COS
HOMES & ESTATES

MASIES · C. RURALS · F. RÚSTIQUES
TORRES · C. POBLE · CASTELLS

Per VENDRE pot fer els passos que vulgui, però de definitius només n'hi ha un: **Sr. Cos**, 44 anys venent, tot un referent per a la gent de la ciutat que va al poble o al camp. Truqui'ns i visitarem la seva finca aconsellant-li el millor sense cap compromís.
Anem al gra i no li fem perdre el temps

SR. COS

Tel. 93 363 35 00
París, 130, entl. 08036 Barcelona

www.fincascos.com
info@fincascos.com

NATURA

ARQUITECTE. Inspecció tècnica d'edificis. Tarifa plana 410 euros + IVA. 657.989.467.

CASA en venda 302 m², Vilafranca, Poble Nou. 620.361.014.

NOI català busca persona que vulgui compartir el seu pis. Ni fumo ni bec. 654.198.515.

BUSCO casa de poble encara que s'hagi de restaurar, a ser possible amb pati o terreny. Tel. 93.444.99.20.

COMPRO masia o casa camp restaurada o per restaurar, amb terreny. Tel. 93.321.48.52.

× TRASPASSOS NEGOCIS

SE TRASPASA braseria-restaurant por jubilación en pleno rendimiento. 667.337.101.

BUGADERIA en traspàs a Vilafranca, ple rendiment, bona situació. 613.025.540.

× MOTOR

COMPRAMOS VEHÍCULOS
Turismos, 4x4, furgonetas. Con o sin ITV, averiados, accidentados, con deudas o embargos. Seriedad. 625.238.268, whatsapp.

COMPRO motos velles: Vespa, Lambretta, Laverda, Bultaco, Montesa, Ducatti, etc. 610.210.921.

COMPRO cotxes de segona mà, antics i moderns, de tots tipus. Contacte 696.279.299.

× ESOTERISME/VIDÈNCIA

MAESTRO Seluba vidente curandero, resuelve todo tipo problemas: Recuperar pareja. Negocios. Impotencia. Mal ojo, etc. Resultados 100% garantizados. Tel. 658.792.327.

× PÀRQUINGS

Pàrquing + Traster
Autocaravanes
Accés 24 hores
677 167 434



Què passa al Penedès?

SUBSCRIU-TE a la newsletter de **La Fura**
Entra a **www.lafurapenedes.cat** i **donat d'alta**

El teu email

SUBSCRIURE



A

Agenda

23

Dijous

EL TEMPS



Temps molt ennuvolat durant tot el dia, que s'aclarirà una mica cap al migdia però ràpidament es tornarà a tapar. La temperatura pujarà de nit i es mantindrà de dia, movent-se entre 8 i 9º de mínima i 14 de màxima i humitat alta. Vent feble i variable amb domini del garbí a partir de migdia. A la mar dominarà el marejol.

EFEMÈRIDES

FA 125 ANYS

Neix a Palerm Giuseppe Tomasi di Lampedusa, que seria l'autor de la novel·la *Il Gattopardo*, publicada després de la seva mort i mereixedora del Premi Strega de les lletres italianes. Fa 11 anys Artur Mas és elegit per primera vegada president de la Generalitat de Catalunya. Era la tercera vegada que s'hi presentava, com a líder de CiU. Seria el 129è president del Govern català, ho seria durant cinc anys i dues legislatures.

Tots els actes estan subjectes a canvis o suspensió a causa de les mesures per contenir la covid-19

ALT Penedès

❖ GELIDA

17 h. PEDALADA solidària a benefici de la Marató de TV3. Pavelló poliesportiu

❖ LA RÀPITA (SANTA MARGARIDA I ELS MONJOS)

18 h. Arribada del PATGE reial amb animació del grup Malaboig. Plaça de Ramon Cabré



18 - 19 h. MAPPING *La màgia del Nadal*. Hi haurà passis cada 15 minuts.

Escoles Velles

❖ SANT CUGAT SESGARRIGUES

17 h. Casa del Tió. VISITA la casa del Tió. Cal Pau Vidal

❖ SANT MARTÍ SARROCA

9 - 13 h. TALLER de Nadal. Cal inscripció a través del web www.jespe.org/activitats. Casal de la Gent Gran

❖ SANT SADURNÍ D'ANOIA

17 h. CONCERT de Nadal a càrrec del tenor José Alberto Aznar. Adreçat a socis i sòcies del Casal Municipal. Inscripcions al 93 891 00 56. Cava Centre

17.30 h. QUINTO de Nadal organitzat pel Casal Popular EL Carràs i l'Agrupament Escolta i Guia de Sant Sadurní. A determinar

19 h. CONCERT de Nadal a càrrec del tenor José Alberto Aznar. Per als socis i sòcies del Casal Municipal de la Gent Gran. Inscripcions al telèfon 93 891 00 56. Fassina de Can Guineu

19.30 h. CONCERT de Nadal amb la coral Sant Sadurní. Entrades

anticipades a la llibreria Jepi, Cafè de la Plaça i Oficina de Turisme. Cava Centre



❖ VILAFRANCA DEL PENEDÈS

10 - 20 h. MERCAT de Nadal. Rambla de Sant Francesc

11 - 13 i 17 - 20 h. TALLER de treballs manuals nadalencs a càrrec de les Xicotes de Vilafranca. Cal portar aliment envasat al tió gegant, que es donarà al Rebost Solidari. Rambla de La Girada

12 - 14 h. TALLER de motius nadalencs adreçat a infants a partir de 4 anys. Gratuït. Organitzat pel Col·lectiu d'Artesans, brocanters i pintors del Penedès. En el marc del Mercat de Nadal. Rambla de Sant Francesc

19.30 h. ESCAPE ROOM al museu "Error fatal detectat". Cal reserva prèvia *on line*. Vinseum

20.30 h. CANT de les antífones marianes abans del Magnífic i de les Antífones de la O a càrrec de l'Schola Gregoriana de Vilafranca. Basílica de Santa Maria

BAIX Penedès

❖ CALAFELL

17 i 18 h. TALLER de treballs manuals de Nadal per fer objectes senzills i vistosos que serviran per guarnir la casa aquest Nadal. Per a infants a partir de 5 anys. Cal inscriure's prèviament a la biblioteca, per WhatsApp al 687 271 373 o al telèfon 977 691 284. Biblioteca Ventura Gassol

17.30 - 21.30 h. NADAL al Jardí de les Palmeres. Marquès de Samà, 1

❖ CUNIT

16 h. GAME DAY especial Nadal Just Dance en pantalla gegant de projecció, Mario Kart 5 amb video wall de 2x2 i Fifa 22 amb Play Station 5. Casal de Joves

❖ LA PLATJA DE CALAFELL

10.30 - 13.30 i 17.30 - 20.30 h. ANIMACIÓ al carrer. Zona comercial

❖ SANTA OLIVA

20 h. Presentació del LLIBRE *Portes obertes, portes tancades, portes que canvien la vida*, de Nati Soler i Olga Pros. Monestir

❖ SEGUR DE CALAFELL

10.30 - 13 i 17 - 20 h. Dona la CARTA al Pare Noel. Centre cívic Montse Civit, del Port

❖ EL VENDRELL

10 - 13 i 17 - 20 h. Recollida de CARTES amb el Pare Noel. A la rambla

10 - 13 i 17 - 20 h. ESPECTACLE itinerant amb la companyia Xarop de Canya. Carrers del centre



17 - 20 h. PUNT màgic on les Conselleres Reials recullen les cartes per als Reis d'Orient. Plaça Nova

18 h. TEATRE amb les obres *Quin pessebre!* i *#Drama*. Obres creades i representades per l'alumnat jove de Teatre Espai, per a infants a partir de 8 anys. Acte organitzat en el marc del Jokirama. Teatre Àngel Guimerà

GARRAF

❖ RIBES

21.30 h. QUINTO de Nadal. La Nau del Ger

❖ VILANOVA I LA GELTRÚ

19 h. CIRC de Nadal amb l'espectacle *Udul*, a càrrec de la companyia Los Galindos. Un exercici de recerca i redescobriments de les capacitats corporals i de confrontació emocional de l'individu amb ell mateix. Una obra de circ visceral l'objectiu dels personatges de la qual és, per sobre de tot, seguir existint. Per a infants a partir de 6 anys. Venda d'entrades a www.escenavilanova.cat. Plaça de les Neus

24

Divendres

EL TEMPS



Dia amb molts núvols que al matí i a primeres hores de la tarda poden deixar anar plugims. La temperatura pujarà una mica de nit, movent-se entre els 10º de mínima i 12 de màxima i humitat alta. Vent feble i variable amb domini del garbí. A la mar dominarà el marejol.

EFEMÈRIDES

FA 99 ANYS

Neix Ava Gardner, actriu de cine nord-americana, que protagonitzaria pel·lícules com *Mogambo*, *La condesa descalza*, *Nieves del Kilimanjaro* i *55 días en Pekín*.

ALT Penedès

❖ ELS MONJOS

17.30 h. MISSA del pollet. Els infants del grup de catequesi faran una representació del Naixement. Església

❖ GELIDA

17 h. TIÓ popular. Passeig Rosell i Massana

17 h. CANTADA de nades amb la coral Intimitat. Pels carrers del poble



22 h. MISSA del gall. Església de Sant Pere



STILL Nilfisk

▪ Venda nou i ocasió

▪ Reparació

▪ Lloguer

www.carretilles.com

LA NOVA RX 20



ELECTRITZANT

Av. Tarragona, 169 · Pol. Indus. Estació de Mercaderies · Vilafranca del Penedès · Tel. 93 817 17 11 · carbo@carretilles.com

<< VE DE LA PÀGINA ANTERIOR

❖ **GUARDIOLA DE FONT-RUBÍ**
18 h. CAGADA de tió popular.
Casal de Joves La Barraca

23 h. MISSA del gall i cantada de nades a càrrec de l'Agrupació Coral de Guardiola de Font-rubí.
Església de Santa Maria de Bellver

❖ **PACS DEL PENEDÈS**
20 h. MISSA del pollet i brou nadalenc per a tots els assistents.
Església de Sant Genís

❖ **SANT CUGAT SESGARRIGUES**
17 - 19 h. CAGADA popular del tió.
Cal Pau Vidal

❖ **SANT MARTÍ SARROCA**
9 - 13 h. TALLER de Nadal. Cal inscripció a través del web www.jespe.org/activitats.
Casal de la Gent Gran

❖ **SANT PERE DE RIUDEBITLLES**
18.30 - 20.30 h. PESSEBRE vivent de Sant Pere de Riudebitlles, amb la participació de cent figurants. A la plaça de l'Església hi haurà el tió, on la mainada podrà cantar i fer-lo cagar.
Barri Vell



❖ **VILAFRANCA DEL PENEDÈS**
17.30 h. CANTÀNIA 2022: *Clara, l'art per dins*.
Auditori municipal

00 h. MISSA de la solemnitat de Nadal.
Basílica de Santa Maria

BAIX PENEDÈS

❖ **ALBINYANA**
19.30 h. MISSA del gall.
Església

❖ **CALAFELL**
17.30 - 20.30 h. NADAL al Jardí de les Palmeres.
Carrer del Maquès de Samà, 1

❖ **CUNIT**
9 h. SORTIDA a la Fira de Nadal i Artesania de Tarragona. Per a joves de 12 a 17 anys. Cal fer inscripció a l'Espai Jove.
Casal de Joves

❖ **LLEGER (SANT JAUME DELS DOMENYS)**
18 h. Arribada del PATGE Reial. Els infants li podran entregar les cartes als Reis d'Orient.

A continuació tota la canalla del municipi podrà fer cagar el tió.
Societat de Lletger

❖ **LLORENÇ DEL PENEDÈS**
23 h. MISSA del gall.
Església Parroquial

❖ **LA PAPIOLA (ALBINYANA)**
18 h. ARRIBADA del Pare Noèl.
Pels carrers del poble

❖ **LA PLATJA DE CALAFELL**
10.30 - 13.30 i 17.30 - 20.30 h.
ANIMACIÓ al carrer.
Zona comercial

❖ **EL VENDRELL**
10 - 13 h. VISITA del Pare Noel.
Botigues del centre del Vendrell

GARRAF

❖ **CANYELLES**
19 h. MISSA del gall.
Parròquia

❖ **RIBES**
21.30 h. QUINTO de Nadal.
La Nau del Ger

25 Dissabte

EL TEMPS



El cel continuarà molt ennuvolat durant tot el dia, tot i que no s'espera pluja. La temperatura mínima baixarà una mica, movent-se entre 7 i 8º de mínima i la màxima es mantindrà en uns 14º. Humitat alta. Vent feble de mestral al matí que girarà garbí a la tarda.

EFEMÈRIDES

FA 95 ANYS
Hirohito és proclamat emperador del Japó. Ho seria durant 63 anys, període en el qual va portar el país a la II Guerra Mundial i després lideraria la recuperació fins a convertir el Japó en una de les potències econòmiques del món.

FA 88 ANYS
Mor el president de la Generalitat Francesc Macià, que va proclamar la república catalana dins la Federació de Repúbliques Ibèriques el 1931.

ALT PENEDÈS

❖ **GELIDA**
11.15 h. MISSA de Nadal.
Església de Sant Pere

19 h. QUINTO de Nadal
Saló d'espectacles de la UCG



❖ **LES GUNYOLES (AVINYONET DEL PENEDÈS)**
18, 18.45 i 19.30 h. 44è PESSEBRE vivent parlat. Amb la representació de tretze quadres. Aforament limitat. Entrades anticipades a www.pessebresvivents.cat.
Centre Cultural i Recreatiu La Torre

❖ **ELS MONJOS**
12 h. MISSA de Nadal.
Església

❖ **LA MÚNIA (CASTELLVÍ DE LA MARCA)**
13 h. MISSA de Nadal.
Església

❖ **LA RÀPITA (SANTA MARGARIDA I ELS MONJOS)**
10.30 h. MISSA de Nadal amb l'acompanyament de la coral l'Amistat. En acabar, cantada de nades a càrrec de les corals l'Amistat i la Bombeta Màgica.
Església

❖ **SANT MARTÍ SARROCA**
10.30 h. MISSA de Nadal.
Església de Santa Maria

❖ **TORRELAUIT**
18.30 - 20.30 h. PESSEBRE vivent a benefici de La Marató de TV3.
Pels carrers del poble

❖ **VILAFRANCA DEL PENEDÈS**
12 h. MISSA de Nadal.
Basílica de Santa Maria

19 h. QUINTO de Nadal de la Guerolda.
Pati de l'Escorxadó



19.30 h. CONCERT de Nadal amb l'orquestra La Principal de la Bisbal, amb motiu del centenari del Teatre Casal. Les entrades es poden adquirir a www.teatrecasal.com o a les oficines de l'entitat a la tarda o una hora abans de l'inici del concert.
Sala Zazie del Casal

BAIX PENEDÈS

❖ **ALBINYANA**
11.30 h. MISSA de Nadal.
Església

❖ **CALAFELL**
17.30 - 21.30 h. NADAL al Jardí de les Palmeres.
Marquès de Samà, 1

❖ **LLORENÇ DEL PENEDÈS**
11.15 h. MISSA de Nadal.
Església Parroquial

21.30 h. CONCERT de violoncel i piano. Concert de Nadal amb Jose Mor (violoncel·lista), Astrid Steinschaden (pianista) i Francesc Minguella (violoncel·lista). Interpretaran obres d'Strauss i Schumann.
El Centre



❖ **EL VENDRELL**
19.30 h. CONCERT tradicional de Nadal, a càrrec de Ço del Botafoc.
Capella de Fàtima

21 h. CANTATA: *De nou, el Nadal*, a càrrec de la Coral Petit Estel, Cor Joves Veus i Cor Orfeó Parroquial.
Església Parroquial

GARRAF

❖ **RIBES**
18.30 - 20 h. 33è PESSEBRE vivent parlat dels Xulius. Representacions cada mitja hora.
Seu dels Xulius i pati de la rectoria



21.30 h. QUINTO de Nadal.
La Nau del Ger

❖ **VILANOVA I LA GELTRÚ**
12 - 14 h. REPRESENTACIONS del Retaul de Nadal, a càrrec de l'Estaquirot Teatre. El caganer, principal protagonista de la història, endolceix aquesta singular interpretació de l'origen del Nadal, amb altres personatges com els dimonis, els pastors i l'àngel anunciador.
Ajuntament de Vilanova

19 h. REPRESENTACIÓ d'*Els pastorets*. Adaptació lliure del text de J.M. Folch i Torres. Preu: 8 euros socis i infants fins a 12 anys i 10 euros pel públic general.
Círcol Catòlic

26 Diumenge

EL TEMPS



El temps segueix en la mateixa tònica de tot el cap de setmana, amb cel molt ennuvolat, que podria deixar anar pluges febles a les últimes hores del dia. La temperatura a la nit es mourà entre 8 i 9º i la màxima baixarà lleument fins a uns 13º. Humitat alta. El vent serà feble de mestral al matí i moderat de garbí a la tarda.

EFEMÈRIDES

FA 123 ANYS

Marie Curie anuncia l'existència del radi. La científica polonesa va ser la primera persona a parlar de radioactivitat i va rebre dos premis Nobel: el de física el 1903, juntament amb el seu marit Pierre Curie i amb Henri Becquerel, pels seus descobriments en aquesta matèria, i el de química el 1911 per l'aïllament del radi pur.

FA 17 ANYS

Un tsunami a l'oceà Índic arrasa el litoral d'Indonèsia, l'Índia, Tailàndia, Sri Lanka... i es calcula que hi moren unes 300.000 persones, entre elles molts turistes. El tsunami, amb onades de fins a 30 metres d'altura, l'havia provocat un terratrèmol submarí de 9.0º a l'escala de Richter.

ALT PENEDÈS

❖ **CASTELLVÍ (CASTELLVÍ DE LA MARCA)**
11 h. MISSA de Sant Esteve.
Església

❖ **GELIDA**
11.15 h. MISSA de Sant Esteve.
Església de Sant Pere

20 h. CONCERT de Sant Esteve amb la Coral Intimitat. Homenatge a Pere Pallarès i Guilera. Gratuït. Reserva d'entrades a www.gelida.cat.
Saló d'espectacles de la UCG

❖ **LA GRANADA**
12 h. Recollida de CARTES del patge reial. A la plaça de la Vila hi haurà també una bústia reial fins al 31 de desembre per deixar-hi les cartes.
Casal

18 h. ESPECTACLE familiar *Impro show* especial Nadal. A la plaça de la Vila hi haurà també una bústia reial fins al 31 de desembre per deixar-hi les cartes.
Centre Cívic

❖ **LES GUNYOLES (AVINYONET DEL PENEDES)**
18, 18.45 i 19.30 h. 44è PESSEBRE vivent parlat. Amb la representació de tretze quadres. Aforament limitat. Entrades anticipades a www.pessebresvivents.cat.
Centre Cultural i Recreatiu La Torre

❖ **LAVERN (SUBIRATS)**
18 h. Arribada dels PATGES reials.
Ateneu

❖ **LA MÚNIA (CASTELLVÍ DE LA MARCA)**
13 h. MISSA de Sant Esteve.
Església

❖ **PACS DEL PENEDES**
18.30 h. Representació de l'obra de TEATRE familiar *El porquet que volia veure el món des de dalt*, a càrrec d'Animamundi Teatre. En acabar, xocolatada.
Centre Cívic

❖ **SANT LLORENÇ D'HORTONS**
22 h. Projectió de la PEL·LÍCULA *Chavalas*, dins el cicle de cinema Gaudí.
Societat Cultural Hortonenca

❖ **SANT MARTÍ SARROCA**
10.30 h. MISSA de la Sagrada Família.
Església de Santa Maria

19.30 h. BALL amb el duet Esquitx.
Societat El Centre



❖ **TORRELAVIT**
18 h. Instal·lació d'una BÚSTIA perquè el patge reial pugui recollir les cartes. L'acte es transmetrà per les xarxes socials i es demana que no s'apropi ningú al Casal. Després, qui ho vulgui podrà connectar-se per videotrucada amb el patge. Per accedir-hi cal sol·licitar-ho a reis.torrelavit@gmail.com
Casal de Cultura

❖ **VILAFRANCA DEL PENEDES**
11.30 h. Cicle CineXic. Projectió de la PEL·LÍCULA familiar *El Nadal del Sr. Branquilló i l'escombra voladora*.
Sala Zazie del Casal



12.45 h. 68è CONCERT d'orgue de Sant Esteve a càrrec de Berenguer Montserrat, organista de les parròquies de Vilafranca.

Entrada lliure amb aportació econòmica voluntària.
Basílica de Santa Maria

13 h. Recollida de CARTES del patge Raimon.
Local de l'AVV Molí d'en Rovira

18.30 h. Espectacle de MÀGIA *Un Nadal amb el Mag Lari*. Les entrades es poden comprar anticipadament a les oficines de l'entitat a la tarda, una hora abans de la funció o bé a través del web www.teatreacasal.com.
Teatre Casal



19.30 h. CONCERT de Sant Esteve a càrrec de l'Agrupació Polifònica de Vilafranca, juntament amb l'Orquestra de Cambra Terrassa'48, les solistes Ulrike Haller i Tànit Bono, i sota la direcció del mestre Josep Prats, interpretaran el *Glòria* de Vivaldi. A l'última part del concert s'interpretaran nades per a cor i orquestra.
Auditori municipal

BAIX PENEDES

❖ **CALAFELL**
17.30- 21.30 h. NADAL al Jardí de les Palmeres.
Carrer Marquès de Samà, 1

❖ **LA CARRONYA (SANT JAUME DELS DOMENYS)**
10.30 h. Arribada del PATGE reial.
Placeta de la Carronya de Baix

❖ **CORNUDELLA (SANT JAUME DELS DOMENYS)**
12.15 h. Arribada del PATGE reial.
Plaça del carrer Europa

❖ **L'HOSTAL (SANT JAUME DELS DOMENYS)**
12.45 h. Arribada del PATGE reial.
Davant del Parc

❖ **LLEGER (SANT JAUME DELS DOMENYS)**
11.30 h. Arribada del PATGE reial.
Pati de les Escoles

❖ **LLORENÇ DEL PENEDES**
11.15 h. MISSA de Sant Esteve.
Església Parroquial

18.30 h. Tercera edició del QUINTO de Nadal, amb el sorteig de paneres, pernills...
El Centre

20 h. "La VETLLADA", dirigida i presentada per Rosa Andreu. Recuperació de l'esperit nostàlgic de les vetllades de La Cumprativa dels anys 70, amb un aire fresc i renovat, amb creativitat i talent multidisciplinari. I al final de la festa... torronada!
La Cumprativa

❖ **EL PAPAGAI (SANT JAUME DELS DOMENYS)**
11.15 h. Arribada del PATGE reial.
Parc carrer del Guacamai

❖ **EL PAPIOLET (SANT JAUME DELS DOMENYS)**
11.30 h. Arribada del PATGE reial.
Plaça del Papiolet

❖ **SANT JAUME DELS DOMENYS**
13 h. Arribada del PATGE reial.
Rambla de les Escoles

❖ **TORREGASSA (SANT JAUME DELS DOMENYS)**
12 h. Arribada del PATGE reial.
Plaça de la Societat

❖ **EL VENDRELL**
10 h. CURSA de Sant Silvestre amb un recorregut de 5 km en general. Per als nascuts del 2015 en endavant, el recorregut és de 400 m, i per als nascuts entre 2009 i 2012, de 800 m. Inscripcions fins al 24 de desembre a sansilvestre.runnerselvendrell.cat/ o el mateix dia de la cursa.
Avinguda Jaume Carner, davant de l'Estació



GARRAF

❖ **CANYELLES**
19 h. BALL de Sant Esteve, amb l'orquestra Jamaica.
Sala Multicultural

❖ **RIBES**
18 - 20 h. 33è PESSEBRE vivent parlat dels Xulius. Representacions cada mitja hora.
Seu dels Xulius i pati de la rectoria

19 h. REPRESENTACIÓ dels pastorets amb l'obra *Camí de Betlem*, de J.M. Folch i Torres i adaptació de Joan Rosquellas. Les entrades es poden comprar a www.centreparroquial.com i a la taquilla a l'hora del cinema, mitja hora abans de cada representació.
Bell Lloc del Centre Parroquial

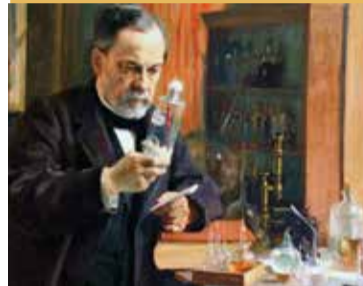
20 h. ESPECTACLE que intercala narracions amb nades i planteja una història paral·lela entre la vida de Jisàs i l'essència de *La guerra de les galàxies*. L'espectacle, una obra del GER, és una mirada irònica i humorística a la societat actual. Preu: 12 euros per a socis, 14 per amics.
La Nau del Ger

❖ **VILANOVA I LA GELTRÚ**
19 h. CONCERT de Sant Esteve, a càrrec de la camerata Eduard Toldrà i La Simfònica del Conservatori. És un concert que intercala estudiants amb professionals i professors en una experiència única d'aprenentatge global, en què la complicitat del públic tanca el cercle. Amb la direcció de Marcel Ortega.
Auditori Eduard Toldrà

27 Dilluns

EFEMÈRIDES

FA 199 ANYS
Neix a França el químic i biòleg Louis Pasteur, que idearà el procés de pasteurització i desenvoluparà vacunes contra diverses malalties, entre elles la de la ràbia.



FA 151 ANYS
El general reusenc Joan Prim, president del consell de ministres, és abatut a trets a Madrid, i morirà al cap de tres dies.

ALT PENEDES

❖ **LES CABANYES**
17 h. TALLER familiar de treballs manuals per fer decoracions nadalenes amb fang per a totes les edats. A càrrec d'Eva Parera.
Casal de la Gent Gran

❖ **GELIDA**
10 - 14 i 16 - 20 h. PARC de Nadal amb inflables, karaoke familiar i activitats per a petits i joves.
Pavelló poliesportiu

❖ **ELS MONJOS**
11 - 13 i 17 - 19 h. BOLA de neu gegant. Espectacle nadalenc familiar. Per accedir-hi cal presentar tiquets aconseguits comprant als comerços locals.
Plaça de l'Església

16 - 19 h. PARC nadalenc infantil. Amb inflables, ludoteca, jocs i tallers. Adreçat a infants fins a 11 anys.
Pavelló municipal

17 - 20 h. PARC nadalenc esportiu. Esports i tallers de mobilitat. Adreçat a infants a partir de 6 anys.
Pista poliesportiva

17 - 19 h. MAPPING: *La màgia del Nadal* Passis cada 15 minuts.
Davant de l'Ajuntament

❖ **SANT JOAN DE MEDIONA)**
11 - 14 i 17 - 19 h. DIVERNADAL amb jocs de taula i tallers.
Pavelló poliesportiu

17 - 20 h. BÚSTIA reial amb el patge Faruk. La bústia hi serà fins al dia 30.
Pavelló poliesportiu

❖ **SANT MARTÍ SARROCA**
9 - 13 h. TALLER de Nadal. Cal inscripció a través del web www.jespe.org/activitats.
Casal de la Gent Gran

❖ **SANT QUINTÍ DE MEDIONA**
9.30 h. CAMPUS Nadalenc Quintinenc.
Camp de futbol

17 - 20 h. CASAL nadalenc. Antigues escoles

❖ **URBANITZACIÓ LA FONT DEL BOSC (MEDIONA)**
11 - 14 h. DIVERNADAL amb jocs de taula i tallers.
Agrupació Esportiva Font del Bosc

❖ **VILAFRANCA DEL PENEDES**
10 - 12.30 i 17 - 19.30 h. FÀBRICA de joguines del patge Raimon. Cal comprar entrada al web www.vilafranca.cat.
Carrer del Comerç, 9



11 - 13 i 17.30 - 20.30 h. INSÒMNIA. Exposició d'objectes quotidians i personatges fantàstics de l'imaginari col·lectiu del fred. També hi haurà el patge Raimon.
Plaça de la Constitució

11 - 13 i 18.30 - 20.30 h. GEMÍNID. Estel fugaç itinerant.
Pels carrers del centre

11.30 - 13 i 17.30 - 19.30 h. TALLER de Nadal d'arts i oficis medievals.
Claustre dels Trinitaris

11.30 h. TALLER "Cuina sense pares" adreçat a joves a partir de 14 anys, per aprendre a fer receptes saludables i fàcils.
Espai Jove La Nau



18 h. Recollida de CARTES del patge Raimon.
Local de l'AVV Les Clotes

ANOIA

❖ **LA LLACUNA**
16 - 19 h. SALÓ de la infància amb jocs, tallers i sorpreses. Entrada gratuïta.
Local de la piscina

BAIX PENEDES

❖ **LA BISBAL DEL PENEDES**
9 - 13 h. CASAL de Nadal. Tindrà lloc els dies 27, 28, 29 i 30 de desembre

<< VE DE LA PÀGINA ANTERIOR

i els dies 3, 4 i 5 de gener. Adreçat a nens i nenes de 3 a 12 anys. Més informació al 977 66 40 02.
Escola Ull de Vent

❖ **CALAFELL**

11 h. TALLER de creació plàstica, a càrrec de Carol Martínez. Un espai on despertar l'acte creador, l'instint dels infants envers el material, amb l'objectiu de poder experimentar i descobrir. Per a infants de 5 a 11 anys. Cal inscripció prèvia a la biblioteca o per WhastApp al 687 271 373.
Biblioteca Ventura Gassol

17 h. Espectacle de TITELLES *Barrabassades de Nadal*, a càrrec de la companyia Microtroupe. Per a infants a partir de 3 anys. Cal inscripció a la biblioteca o per WhastApp al 687 271 373.
Biblioteca Ventura Gassol

17.30 - 21.30 h. NADAL al Jardí de les Palmeres.
Carrer Marquès de Samà, 1

❖ **CUNIT**

9 - 20 h. STAGE de Nadal del My Ju Cunit.
Pavelló Els Joncs

16.30, 17.45 i 19 h. CASAL de Nadal per a infants de 2 a 4 anys. Hi haurà: racó de psicomotricitat fina, racó de treballs manuals nadalencs, racó de joc lliure, racó de pintar i carta als reis, pinta cares i un arbre de Nadal conjunt. També podran gaudir de la benvinguda dels elfs nadalencs, la bústia reial i el *photocall*. Preu: 2 euros.
Primera planta del Casal Municipal

17 i 18.40 h. CASAL de Nadal per a infants de 5 a 12 anys. Hi haurà: globoflèxia, tatuatges, pinta cares, racó de l'art, treballs manuals de Nadal, bou mecànic, realitat virtual i mega Scalextric. També podran gaudir de la benvinguda dels elfs nadalencs, la bústia reial i el *photocall*. Preu: 3 euros.
Segona planta del Casal Municipal

❖ **LLORENÇ DEL PENEDÈS**

17 h. FESTA show amb la Cuca Animadora i Rubens Clowns. Màgia infantil, cançons, dinàmiques, balls i show de bombolles de sabó. Preu: socis fins a 10 anys, gratuït. Socis, 3 euros. No socis, 6 euros
La Cumprativa

❖ **LA PLATJA DE CALAFELL**

10 - 13 i 17 - 20 h. TITELLÀRIUM. Joga en un munt de contes. 12 escenaris, dels contes més famosos del món, on ser titellaire per un dia.
Centre Cívic Cinema Iris

10.30 - 13.30 i 17.30 - 20.30 h. ANIMACIÓ al carrer.
Zona comercial

❖ **SEGUR DE CALAFELL**

10 - 13 h. ANDRÒMINES. 35 jocs d'habilitat, psicomotrius i d'enginy, fets amb materials reciclats, per gaudir i conscienciar en família.
Centre cívic Montse Civit, del Port

17 h. Sessió de CONTES amb un taller de papiroflèxia, a càrrec de la companyia Vivim del Cuentu. Aforament limitat a 100 persones.
Centre cívic Montse Civit, del Port

❖ **EL VENDRELL**

11.30 - 13 i 18 - 19.30 h. VISITA dels personatges Micky i Minnie.
Carrers del centre

18 h. TEATRE amb *Embollic a la granja*, de la companyia La Baldufa Per a infants a partir de 4 anys. Acte organitzat en el marc del Jokirama.
Teatre Àngel Guimerà

GARRAF❖ **RIBES**

10 - 14 i 16 - 18 h. El patge reial recull les cartes dels infants per als Reis d'Orient. Organitza: Fem Ribes.
Carrer Carç

18 - 19.30 h. 33è PESSEBRE vivent parlat dels Xulius. Representacions cada mitja hora.
Seu dels Xulius i pati de la rectoria

❖ **VILANOVA I LA GELTRÚ**

17 h. TALLER "Fes un guarniment de Nadal per a l'arbre", a càrrec de Montse Vega. Fes una bota de feltre amb el nom de qui vulguis, cosida amb puntada gran. Edat: a partir de 5 anys. Preu per persona: 9 euros (inclou material).
Centre cívic Mar Joan Lloveras

19 h. CIRC de Nadal amb l'espectacle *Udul*, a càrrec de la companyia Los Galindos. Un exercici de recerca i redescobriments de les capacitats corporals i de confrontació emocional de l'individu amb ell mateix. Una obra de circ visceral en què l'objectiu dels personatges és, per sobre de tot, seguir existint. Per a infants a partir de 6 anys. Venda d'entrades al www.escenavilanova.cat.
Plaça de les Neus

**28
Dimarts**

EFEMÈRIDES

❖ **FA 956 ANYS**

Es funda a Londres l'abadia de Westminster, on es coronaran i enterraran els monarques britànics. També hi descansen les despulles de personatges il·lustres com Isaac Newton, Charles Dickens i Charles Darwin, entre altres.

❖ **FA 126 ANYS**

Els germans Auguste i Louis Loumière projecten al Grand Cafè de París les seves pròpies pel·lícules i donen solució al problema de la gravació i la reproducció d'imatges en moviment.

ALT PENEDÈS❖ **LA BLEDA (SANT MARTÍ SARROCA)**

18 h. Arribada de la PATGESSA Martina.
Centre Cultural

❖ **GELIDA**

10 - 14 i 16 - 20 h. PARC de Nadal amb inflables, karaoke familiar i activitats per a petits i joves.
Pavelló poliesportiu

❖ **ELS MONJOS**

16 - 19 h. PARC nadalenc infantil. Amb inflables, ludoteca, jocs i tallers. Adreçat a infants de fins a 11 anys.
Pavelló municipal

17 - 20 h. PARC nadalenc esportiu. Esports i tallers de mobilitat. Adreçat a infants a partir de 6 anys.
Pista poliesportiu

❖ **LA ROVIRA ROJA (SANT MARTÍ SARROCA)**

17.30 h. Arribada de la PATGESSA Martina.
Antigues escoles

❖ **LA RÀPITA (SANTA MARGARIDA I ELS MONJOS)**

11 - 13 i 17 - 19 h. BOLA de neu gegant. Espectacle nadalenc familiar. Per accedir-hi cal presentar tiquets aconseguits comprant als comerços locals.
Plaça Ramon Cabré

17 - 19 h. MAPPING: *La màgia del Nadal*. Passis cada 15 minuts.
Escoles Velles

❖ **SANT JOAN DE MEDIONA**
11 - 14 i 17 - 19 h. DIVERNADAL amb jocs de taula i tallers.
Pavelló poliesportiu

❖ **SANT MARTÍ SARROCA**

9 - 13 h. TALLER de Nadal. Cal inscripció a través del web www.jespe.org/activitats..
Casal de la Gent Gran

10.30 h. GIMCANA amb el trenet. Gratuït. Entrades a través de l'app Sant Martí Sarroca.
Davant la sala polivalent

NADAL AL CASTELL
Castell

16.30 h. Projectió de la PEL·LÍCULA *Polar express*. Activitat gratuïta, aforament limitat. Cal inscripció.



17 - 20 h. TALLERS de Nadal. Activitat gratuïta.

18.30 h. BERENAR a benefici del viatge de fi de curs dels estudiants de l'Institut Alt Foix.

18.30 - 20 h. Arribada de la PATGESSA Martina.

❖ **SANT QUINTÍ DE MEDIONA**

9.30 h. CAMPUS Nadalenc Quintinenc.
Camp de futbol

17 - 20 h. CASAL nadalenc.
Antigues escoles

❖ **SANT SADURNÍ D'ANOIA**

17 h. MÚSICA en família amb Anna Roig. Es faran tres sessions familiars per dia, de 17 a 17.40, de 18 a 18.40 i de 19 a 19.40 h. Inscripcions al 93 891 43 09 o a www.santsadurni.cat.
Centre Vilarnau

❖ **URBANITZACIÓ LA FONT DEL BOSC (MEDIONA)**

11 - 14 h. DIVERNADAL amb jocs de taula i tallers.
Agrupació Esportiva Font del Bosc

❖ **VILAFRANCA DEL PENEDÈS**

10 - 12.30 i 17 - 19.30 h. FÀBRICA de joguines del patge Raimon. Cal comprar entrada al web www.vilafranca.cat.
Carrer del Comerç, 9

11 - 13 i 17.30 - 20.30 h. INSÒMNIA. Exposició d'objectes quotidians i personatges fantàstics de l'imaginari col·lectiu del fred. També hi haurà el patge Raimon.
Plaça de la Constitució

11 - 13 i 18.30 - 20.30 h. GEMÍNID. Estel fugaç itinerant.
Pels carrers del centre

11.30 - 13 i 17.30 - 19.30 h. TALLER de Nadal d'arts i oficis medievals.
Claustre dels Trinitaris

17.30h. Presentació del LLIBRE infantil *Vali la valenta*, 2 a càrrec del seu autor, el martinenc Martí Grau.
Llibreria Abacus

17.45 h. CURSA de Sant Silvestre Vilafranca - Francesc Vizcaïno organitzada pel Club Atletisme Vilafranca. Hi haurà dues curses infantils a les 17.45 i a les 18 h i una cursa absoluta nocturna a les 19 h.
Carrer de la Vinya

18 h. Recollida de CARTES del patge Raimon.
Local de l'AVV Centre

ANOIA❖ **LA LLACUNA**

11 - 13 i 16 - 19 h. SALÓ de la infància amb jocs, tallers i sorpreses. Entrada gratuïta.
Local de la piscina

BAIX PENEDÈS❖ **LA BISBAL DEL PENEDÈS**

9 - 13 h. CASAL de Nadal. Adreçat a nens i nenes de 3 a 12 anys. Més informació al 977 66 40 02.
Escola Ull de Vent

❖ **CALAFELL**

11 h. TALLER de creació plàstica, a càrrec de Carol Martínez. Un espai en què despertar l'acte creador, l'instint dels infants envers el material, amb l'objectiu de poder experimentar i descobrir. Per a infants de 5 a 11 anys. Cal inscripció prèvia a la biblioteca o al tel. 977 691 284.
Biblioteca Ventura Gassol

17 h. CONTES de Nadal, a càrrec de Gisela Llimona. Parlen del fred, del tió, dels Reis, de ratolins que passen l'hivern junts... Per a infants a partir de 5 anys. Cal inscripció prèvia a la biblioteca o per WhastApp al 687 271 373.
Biblioteca Ventura Gassol

17.30 - 21.30 h. NADAL al Jardí de les Palmeres.
Carrer Marquès de Samà, 1

❖ **CUNIT**

8 - 20 h. STAGE de Nadal del My Ju Cunit.
Pavelló Els Joncs



16 h. TALLER "Fem galetes de Nadal", per a joves de 12 anys. Cal reservar plaça per Whatsapp al 628 299 986.
Casal de Joves

16.30, 17.45 i 19 h. CASAL de Nadal per a infants de 2 a 4 anys. Hi haurà: racó de psicomotricitat fina, racó

de treballs manuals nadalencs, racó de joc lliure, racó de pintar i carta als reis, pinta cares i un arbre de Nadal conjunt. També podran gaudir de la benvinguda dels elfs nadalencs, la bústia reial i el *photocall*. Preu: 2 euros.

Primera planta del Casal Municipal

17 - 18.40 h. CASAL de Nadal per a infants de 5 a 12 anys. Hi haurà: globoflèxia, tatuatges, pinta cares, racó de l'art, treballs manuals de Nadal, bou mecànic, realitat virtual i mega Scalextric. També podran gaudir de la benvinguda dels elfs nadalencs, la bústia reial i el *photocall*. Preu: 3 euros.

Segona planta del Casal Municipal

❖ **LA PLATJA DE CALAFELL**

10 h. TALLER de modelatge amb JumpingClay, una plastilina dissenyada per a programes educatius. Els participants faran un caganer, un tió o una bola de nadal.

Centre Cívic Cinema Iris

10.30 - 13.30 i 17.30 - 20.30 h.

ANIMACIÓ al carrer.

Zona comercial

10.30 h. TALLER per fer una garlanda de Nadal, a càrrec de Montse Vega. Converteix una pinça d'estendre roba en un arbre de Nadal i fes una garlanda de pines per posar de decoració a casa. Edat: a partir de 5 anys. Preu per persona: 9 euros (inclou material).

Centre Cívic La Sardana

11 - 13 i 18 - 20 h. Dona la CARTA al patge reial.

Centre Cívic Cinema Iris

17 h. CONTES de Nadal, a càrrec de la companyia Vivim del Cuentu. Contes en què es passen el caganer, el tió, els pastorets i un misteriós visitant celeste que necessita la nostra ajuda. Aforament limitat a 100 persones.

Centre Cívic Cinema Iris

❖ **SEGUR DE CALAFELL**

10 - 13 i 17 - 20 h. TITELLÀRIUM. Juga amb un munt de contes. 12 escenaris dels contes més famosos del món, on ser titellaire per un dia.

Centre cívic Montse Civit, del Port

❖ **EL VENDRELL**

11.30 - 13 i 18 - 19.30 h. VISITA dels personatges Mario i Sonic. **Pels carrers del centre**

12 h. Espectacle de MÀGIA infantil a càrrec de la companyia Mag Nebur. En cas de pluja es traslladarà a la Casa Cultural Andalusia García Lorca. Acte organitzat en el marc del Jokirama.

Rambla Josep Cañas i Cañas



17.30 h. JOCS de taula: Avui juguem i mirem... Jocs i llibres de memòria. Informació i inscripcions: Fins al 28 de desembre a la mateixa

Biblioteca o per telèfon (977 662 118). Per a infants a partir de 4 anys.

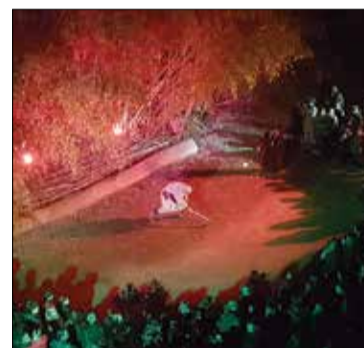
Biblioteca Terra Baixa

GARRAF

❖ **RIBES**

10 - 14 i 16 - 18 h. EL PATGE reial recull les cartes dels infants per als Reis d'Orient. Organitza: Fem Ribes.

Carrer Carç



18 - 20 h. 33è PESSEBRE vivent parlat dels Xulius. Representacions cada mitja hora.

Seu dels Xulius i pati de la rectoria

❖ **VILANOVA I LA GELTRÚ**

17 h. TALLER "Fem galetes per als reis", a càrrec del casal l'Atzavara. Farem galetes perquè les puguis posar la nit de reis per als reis d'Orient i per als patges. Edat: a partir de 5 anys. Preu per persona: 9 € (inclou material).

Centre Cívic La Collada - Els Sis Camins

19 h. CIRC de Nadal amb l'espectacle *Udul*, a càrrec de la companyia Los Galindos. Un exercici de recerca i redescobriments de les capacitats corporals i de confrontació emocional de l'individu amb ell mateix. Una obra de circ visceral l'objectiu dels personatges de la qual és, per sobre de tot, seguir existint. Per a infants a partir de 6 anys. Venda d'entrades al www.escevanilanova.cat.



COMERÇ DE PROXIMITAT, UN VEI DE CONFIANÇA!

- T'ofereix el millor producte amb la cara més humana
- Cuida de la comunitat on vius
- Paga impostos i dona vida a la ciutat
- Contribueix a un entorn més sostenible
- Sempre és a prop teu!

amic associació de mitjans d'informació i comunicació

Mitjans Km 0

La Mercè, sempre portant les últimes tendències en perruqueria a la gent del barri.



la Fura

29 Dimecres

EFEMÈRIDES

FA 158 ANYS

S'inaugura a Egipte el canal de Suez, que uneix el mar Mediterrani i el mar Roig.

ALT PENEDÈS

❖ GELIDA

10 - 14 i 16 - 20 h. PARC de Nadal amb inflables, karaoke familiar i activitats per a petits i joves. **Pavelló poliesportiu**

❖ MOJA (OLÈRDOLA)

10 h. Recollida de CARTES per als Reis Mags d'Orient. **Local Nou**

❖ ELS MONJOS

16 - 19 h. PARC nadalenc infantil. Amb inflables, ludoteca, jocs i tallers. Adreçat a infants fins a 11 anys. **Pavelló municipal**

17 - 20 h. PARC nadalenc esportiu. Esports i tallers de mobilitat. Adreçat a infants a partir de 6 anys. **Pista poliesportiva**

18 h. LLIURAMENT de premis del Concurs de Pessebres i Tions. **Molí del Foix**

❖ SANT JOAN DE MEDIONA

11 - 14 i 17 - 19 h. DIVERNADAL amb jocs de taula i tallers. **Pavelló poliesportiu**

❖ SANT MARTÍ SARROCA

9 - 13 h. TALLER de Nadal. Cal inscripció a través del web www.jespe.org/activitats. **Casal de la Gent Gran**

NADAL AL CASTELL Castell

12 h. PESSEBRE vivent amb l'acompanyament de la Coral Sarroca Nova.

17 h. CONTE de Nadal a càrrec d'Agus Farré. Reserva d'entrades a través de l'app Sant Martí Sarroca. Aforament limitat i activitat gratuïta.

17 - 20 h. TALLERS de Nadal. Activitat gratuïta.

18 h. Espectacle de TITELLES *Barrabassades de Nadal*, a càrrec de la Cia. Micro Troupe. Reserva d'entrades a través de l'app Sant Martí Sarroca. Aforament limitat i activitat gratuïta.



18.30 h. BERENAR solidari per col·laborar a finançar el viatge de fi de curs dels estudiants de l'Institut Alt Foix.

❖ SANT QUINTÍ DE MEDIONA

9.30 - 20 h. CAMPUS Nadalenc Quintinenc. **Camp de futbol**

17 h. CASAL nadalenc. **Antigues escoles**

❖ SANT SADURNÍ D'ANOIA

18 h. CONTES de Nadal de les germanes Baldufa. Inscripcions al 93 891 43 09 o a www.santsadurni.cat. **Centre Vilarnau**

❖ VILAFRANCA DEL PENEDÈS

10 - 12.30 i 17 - 19.30 h. FÀBRICA de joguines del patge Raimon. Cal comprar entrada al web www.vilafranca.cat. **Carrer del Comerç, 9**



10 h. TALLER per descobrir la tècnica de la pedra seca adreçat a infants i joves de 6 a 12 anys. Gratuït, reserva prèvia a entrades.vinseum.cat. A càrrec dels antropòlegs Abraham Guillén i Montserrat Traver.

Organitzat per l'Institut d'Estudis Penedesencs en el marc de les Jornades d'Estudis Penedesencs. **Aparcament del Complex Aquàtic**

11 - 13 i 17.30 - 19.30 h. TALLER de Nadal d'arts i oficis medievals. **Claustre dels Trinitaris**

11 - 13 i 17.30 - 20.30 h. INSÒMNIA. Exposició d'objectes quotidians i personatges fantàstics de l'imaginari col·lectiu del fred. També hi haurà el patge Raimon. **Plaça de la Constitució**

11 - 13 i 18.30 - 20.30 h. GEMÍNID Estel fugaç itinerant. **Pels carrers del centre**

18 h. Recollida de CARTES del patge Raimon. **Local de l'AVV de l'Espirall**

ANOIA

❖ LA LLACUNA

11 - 13 i 16 - 19 h. SALÓ de la infància amb jocs, tallers i sorpreses. Entrada gratuïta. **Local de la piscina**

BAIX PENEDÈS

❖ LA BISBAL DEL PENEDÈS

9 - 13 h. CASAL de Nadal. Adreçat a nens i nenes de 3 a 12 anys. Més informació al 977 66 40 02. **Escola Ull de Vent**

❖ CALAFELL

11 h. TALLER de creació plàstica, a càrrec de Carol Martínez. Un espai on despertar l'acte creador, l'instint dels infants envers el material, amb l'objectiu de poder experimentar i descobrir. Per a infants entre 5 i 11 anys. Cal inscripció prèvia a la biblioteca o per WhastApp al 687 271 373. **Biblioteca Ventura Gassol**

17 h. CONTES de la Matrioshka, a càrrec de Monika Klose. Contes de la tradició russa. Per a infants a partir de 4 anys. Cal inscripció prèvia a la biblioteca o per WhastApp al 687 271 373. **Biblioteca Ventura Gassol**

17.30 - 21.30 h. NADAL al Jardí de les Palmeres. **Carrer Marquès de Samà, 1**

❖ CUNIT

9 - 20 h. STAGE de Nadal del My Ju Cunit. **Pavelló Els Joncs**

16.30, 17.45 i 19 h. CASAL de Nadal per a infants de 2 a 4 anys. Hi haurà: racó de psicomotricitat fina, racó de treballs manuals nadalencs, racó de joc lliure, racó de pintar i carta als reis, pinta cares i un arbre de Nadal conjunt. També podran gaudir de la benvinguda dels elfs nadalencs, la bústia reial i el *photocall*. Preu: 2 euros. **Primera planta del Casal Municipal**

17 i 18.40 h. CASAL de Nadal per a infants de 5 a 12 anys. Hi haurà: globoflèxia, tatuatges, pinta cares, racó de l'art, treballs manuals de Nadal, bou mecànic, realitat virtual i mega Scalextric. També podran gaudir de la benvinguda dels elfs nadalencs, la bústia reial i el *photocall*. Preu: 3 euros. **Segona planta del Casal Municipal**

17.30 h. FESTA de cloenda del Casal de Nadal. Espectacle amb la *Carretada de contes amb històries de Nadal*, a càrrec de La Guilla Teatre: el *Conte del caganer*, el *Conte de la bruixa i el tió*, *El llop fatxenda*, Com preparar una amanida amb la història de la Vall del Riu d'Or. En acabar, xocolatada per als assistents a la plaça del Casal (entregant l'entrada) a càrrec de l'associació Paki Payá. Preu: 2 euros. **Casal Municipal**

18 h. CINEMA amb *Los tres reyes malos*. Per a joves a partir de 12 anys. Cal reservar plaça per Whatsapp al 628 299 986. **Casal de Joves**

❖ LLEGER (SANT JAUME DELS DOMENYS)

18 h. ESPECTACLE infantil. **La Societat**

❖ LLORENÇ DEL PENEDÈS

18 h. ESPECTACLE infantil amb Gran Gabini Show Magic Clown. Màgia, música, malabarisme amb el llenguatge còmic i gestual, per a tots els públics. Preu: entrada per a infants de 3 a 12 anys, 5 euros. Socis: 5 euros. Públic general, 7 euros. **El Centre**

❖ LA PLATJA DE CALAFELL

10.30 - 13.30 i 17.30 - 20.30 h. ANIMACIÓ al carrer. **Zona comercial**

11 - 13 i 18 - 20 h. Dona la CARTA al patge reial. **Centre cívic Cinema Iris**

11 h. IOGA i música en família. Exercicis de ioga, cant grupal i pràctica musical amb instruments de percussió. Disposarem de màrfegues. Portar roba còmoda. Aforament limitat a 50 persones. **Centre Cívic Cinema Iris**

17 h. ANDRÒMINES. 35 jocs d'habilitat, psicomotrius i d'enginy, fets amb materials reciclats, per gaudir i conscienciar en família. **Centre Cívic Cinema Iris**

❖ SANT SALVADOR (EL VENDRELL)

10 - 14 i 16 - 18 h. JORNADA de portes obertes a l'exposició "100 anys de l'Orquestra Pau Casals". Cal adquirir les entrades prèviament a www.ticketsonline.paucasals.org. Acte organitzat amb motiu de la commemoració del 145è aniversari del naixement de Pau Casals. **Museu Pau Casals**



12 h. VISITA guiada a l'exposició "100 anys de l'Orquestra Pau Casals". Cal adquirir les entrades prèviament a www.ticketsonline.paucasals.org. **Museu Pau Casals**

❖ SANTA OLIVA

18 h. Visita del PATGE reial. **Castell**

❖ SEGUR DE CALAFELL

10 h. CONSTRUCCIÓ amb Kapla, joc pedagògic de construcció que posa a prova la creativitat, la imaginació i la capacitat de concentració. **Centre cívic Montse Civit, del Port**

17 h. IOGA i música en família Exercicis de ioga, cant grupal i pràctica musical amb instruments de percussió. Disposarem de màrfegues. Portar roba còmoda. Aforament limitat a 50 persones. **Centre cívic Montse Civit, del Port**

❖ EL VENDRELL

10 - 14 i 17 - 19 h. Jornada de PORTES obertes a la casa on va néixer el violoncel·lista internacional Pau Casals. Amb motiu de la commemoració del 145è aniversari del seu naixement. **Casa nadiua Pau Casals**

11.30 - 13 i 18 - 19.30 h. VISITA dels personatges Elsa i Sheriff Woody. **Pels carrers del Centre**

11.30 h. RUTA Pau Casals amb audició d'orgue. Al llarg d'aquesta ruta es podran conèixer i descobrir alguns dels racons i els lligams de Pau Casals amb la seva vila natal, aquells esdeveniments que van desenvolupar la personalitat d'un artista reconegut internacionalment. A més a més, es podrà gaudir d'una audició en directe de l'orgue barroc a l'interior de l'església. Cal adquirir les entrades prèviament a <https://museusdelvendrell.koobin.com>. Acte organitzat amb motiu de la commemoració del 145è aniversari del naixement de Pau Casals. **Casa nadiua Pau Casals**

12 h. DISCOMÒBIL, a càrrec de la companyia Mg Nebur. En cas de pluja es traslladarà a la Casa Cultural Andalusia García Lorca. Acte organitzat en el marc del Jokirama. **Rambla de Josep Cañas i Cañas**

GARRAF

❖ VILANOVA I LA GELTRÚ

10 - 14 i 17 - 21 h. Donació de SANG. Cal reservar hora per donar sang al web donarsang.gencat.cat. També es pot reservar per Whatsapp al 677 07 17 56. Cal portar un document acreditatiu oficial, i no anar-hi en dejú. **Centre Cívic La Geltrú**

10 - 14.30 h. Jornada de PORTES obertes al Museu del Ferrocarril. Per a residents a Vilanova. Acte organitzat amb motiu del 140è aniversari de l'arribada del tren a Vilanova. **Museu del Ferrocarril**

10.30 h. TALLER "Fem galetes per als reis", a càrrec del casal Atzavara. Es faran galetes per poder-les posar la nit de reis per als Reis d'Orient i els patges. Edat: a partir de 5 anys. Preu per persona: 9 € (inclou material). **Centre Cívic La Geltrú**

12.30 h. PRESENTACIÓ de la premier del documental del 140è aniversari de l'arribada del ferrocarril a Vilanova, de Jordi Carrillo. Un repàs al paper tan rellevant que ha tingut l'arribada del tren en la configuració urbanística, cultura, laboral i econòmica de la capital del Garraf. Acte organitzat amb motiu del 140è aniversari de l'arribada del tren a Vilanova. **Museu del Ferrocarril**

13 h. OBERTURA del cotxe de viatgers Harlan, un dels cotxes americans que es van adquirir per a la línia de tren de Barcelona a Vilanova i Vallès. Acte organitzat amb motiu del 140è aniversari de l'arribada del tren a Vilanova. **Museu del Ferrocarril**

19 h. CIRC de Nadal amb l'espectacle *Udul*, a càrrec de la companyia Los Galindos Un exercici de recerca i redescobrim de les capacitats corporals i de confrontació emocional de l'individu amb ell mateix. Una obra de circ visceral l'objectiu dels personatges de la qual és, per sobre de tot, seguir existint. Per a infants a partir de 6 anys. Venda d'entrades al www.escenavilanova.cat. **Plaça de les Neus**

30 Dijous

EFEMÈRIDES

FA 91 ANYS

El cremallera arriba al santuari de Núria. És un viatge de prova, el primer, ja que la línia no s'inaugurarà fins al març.



FA 17 ANYS

El Parlament Basc aprova el pla Ibarretxe, una proposta de nou estatut per al País Basc, que mesos després rebutjaria el Congrés dels Diputats.

ALT PENEDÈS

❖ DALTMAR (OLÈRDOLA)

10 h. Recollida de CARTES per als Reis Mags d'Orient.
Local Nou

❖ ELS MONJOS

17 - 20 h. PARC nadalenc esportiu. Esports i tallers de mobilitat. Adreçat a infants a partir de 6 anys.
Pista poliesportiva

❖ SANT JOAN DE MEDIONA

11 - 14 i 17 - 19 h. DIVERNADAL amb jocs de taula i tallers.
Pavelló poliesportiu



❖ SANT MARTÍ SARROCA

9 - 13 h. TALLER de Nadal. Cal inscripció a través del web www.jespe.org/activitats.
Casal de la Gent Gran

❖ SANT QUINTÍ DE MEDIONA

9.30 h. CAMPUS Nadalenc Quintinenc.
Camp de futbol

17 - 20 h. CASAL nadalenc.
Antigues escoles

❖ VILAFRANCA DEL PENEDÈS

10.30 - 12.30 i 17 - 19.30 h. FÀBRICA de joguines del patge Raimon. Cal

comprar entrada al web www.vilafranca.cat.
Carrer del Comerç, 9

11 - 13 i 17.30 - 19.30 h. TALLER de Nadal d'arts i oficis medievals.
Claustre dels Trinitaris

11 - 13 i 17.30 - 20.30 h. INSÒMNIÀ. Exposició d'objectes quotidians i personatges fantàstics de l'imaginari col·lectiu del fred. També hi haurà el patge Raimon.
Plaça de la Constitució



11 - 13 i 17.30 - 20.30 h. GEMÍNID. Estel fugaç itinerant.
Pels carrers del centre

18 h. Recollida de CARTES del patge Raimon.
Local de l'AVV Barceloneta Sant Magí

18 h. Espectacle de CIRC *Taxaaan!!!*, a càrrec de Circ Xic. Recomanat a partir d'infants de 3 anys.
Teatre Cal Bolet

ANOIA

❖ LA LLACUNA

11 - 13 - 16 - 19 h. SALÓ de la infància amb jocs, tallers i sorpreses. Entrada gratuïta.
Local de la piscina

BAIX PENEDÈS

❖ LA BISBAL DEL PENEDÈS

9 - 13 h. CASAL de Nadal. Adreçat a nens i nenes de 3 a 12 anys. Més informació al 977 66 40 02.
Escola Ull de Vent

❖ CALAFELL

11 h. TALLER de creació plàstica, a càrrec de Carol Martínez. Un espai on despertar l'acte creador, l'instint dels infants envers el material, amb l'objectiu de poder experimentar i descobrir. Per a infants entre 5 i 11 anys. Cal inscripció prèvia a la biblioteca o per WhastApp al 687 271 373.
Biblioteca Ventura Gassol

17 h. CONTES que fan bullir el calder de la iaia Maria, a càrrec d'Eva González. La iaia Maria de cal Campaner feia servir aquest calder per fer una bona escudella, a la vora del foc, mentre a fora queia la neu a poc a poc... Aquest era l'espai i el temps tradicionals en què la iaia Maria cuinava i explicava rondalles. Per a infants a partir de 5 anys. Cal inscripció prèvia a la biblioteca o per WhastApp al 687 271 373.
Biblioteca Ventura Gassol

17.30 - 21 h. NADAL al Jardí de les Palmeres.
Carrer Marquès de Samà, 1

❖ CUNIT

17 h. ESCAPE ROOM express Nadal. Per a joves a partir de 12 anys. La inscripció ha de ser en grups de 5 participants. Reserva de plaça per Whatsapp al 628 299 986.
Casal de Joves

❖ LA PLATJA DE CALAFELL

10, 11 i 12 h. ROBÒTICA per a xics. Es faran creacions nadalencques amb LEGO i es robotitzaran.
Centre Cívic Cinema Iris

10.30 - 13.30 i 17.30 - 20.30 h. ANIMACIÓ al carrer.
Zona comercial

11 - 13 i 18 - 20 h. Dona la CARTA al patge reial.
Centre Cívic Cinema Iris

17, 18 i 19 h. CIÈNCIA màgica. Fem màgia amb trucs basats en la física i la química.
Centre Cívic Cinema Iris

❖ SEGUR DE CALAFELL

10 h. TALLER de modelatge amb JampingClay, una plastilina dissenyada per a programes educatius. Farem un caganer, un tió o una bola de Nadal.
Centre Cívic Montse Civit, del Port

17, 18 i 19 h. ROBÒTICA per xics. Es faran creacions nadalencques amb LEGO i es robotitzaran.
Centre Cívic Montse Civit, del Port



❖ EL VENDRELL

11.30 - 13 i 18 - 19.30 h. VISITA dels personatges Peppa Pig i Chase.
Pels carrers del Centre

18 h. CONCERT familiar a càrrec de Zim And The Zums. Acte organitzat en el marc del Jokirama.
Teatre Àngel Guimerà

GARRAF

❖ VILANOVA I LA GELTRÚ

10 - 14 i 17 - 21 h. Donació de SANG. Cal reservar hora per donar sang al web donarsang.gencat.cat També es pot reservar per Whatsapp al 677 07 17 56. Cal portar un document acreditatiu oficial, i no anar-hi en dejú.
Centre Cívic La Geltrú

19 h. CIRC de Nadal amb l'espectacle *Udul*, a càrrec de la companyia Los Galindos Un exercici de recerca i redescobriments de les capacitats corporals i de confrontació emocional de l'individu amb ell mateix. Una obra de circ visceral l'objectiu dels personatges de la qual és, per sobre de tot, seguir existint. Per a infants a partir de 6 anys. Venda d'entrades al www.escenavilanova.cat.
Plaça de les Neus

PUNT I SEGUIT



Taxaaan..., arriba el circ de pallasos a Vilafranca! Per tancar bé l'any en família i amb humor, els membres de la companyia Circ Xic actuaran al Teatre Cal Bolet de Vilafranca el dijous 30 de desembre. Els artistes parteixen del circ tradicional i defineixen el seu estil com a "post-clàssic"; i amb el seu espectacle *Taxaaan*, recomanat per a majors de 3 anys,

pretenen endinsar el públic en un món de fantasia, música i equilibris. El duet de clowns format per Ton Muntané i Dani Tomàs, sota la direcció de Tàtels Pérez, serà suficient per representar tots els personatges que orquestrin un circ amb riscos, colors i moltes emocions. Les entrades es poden trobar a la pàgina web espectacles.vilafranca.cat.

○ MISHIMA AL NADAL

Poc abans de publicar el seu nou disc d'estudi, cinc anys més tard del seu darrer Ara i res, el grup català Mishima ofereix un concert de Nadal a la sala Apolo de Barcelona, avui dijous a les 8 del vespre. Les entrades es poden trobar a sala-apollo.com.

○ CALENDARI COMPLET

Una de les propostes nadalencques més completes per a aquestes dates és passejar pel Poble Espanyol de Barcelona: els Reis Mags, el Pare Noel i moltes famílies s'hi citen fins al 5 de gener. Concerts, activitats i tallers per a grans i petits, a poble-espanyol.com.

LA POSTAL

Fran Lorenzo
Afeccionat a la meteorologia
[@franlorenzo95](https://twitter.com/franlorenzo95)



Cumulonimbus_explosiu_
Viladellòps - Agost 2020



Vilanova i la Geltrú
Ronda d'Europa 68

Vilafranca del Penedès
Avinguda de Tarragona 135

Tarragona
Audi. Travessia Crta. València 1-2
Volkswagen. Crta. València km. 224

Reus
Volkswagen. Pol. Agro-Reus,
Carrer de Recasens i Mercadé, 7