

**Esports**

**HOQUEI.** El sadurninenc Ferran López tornarà a entrenar el Noia

» PÀG. 15



**Reciclar:  
 una nova vida**



**Noticiari**

VEGUERIA

**Polèmica a Vilanova pels pins del Bosquet de Baix a Mar**

» PÀG. 11

Gelida i Sant Llorenç faran una consulta per sortir de la regió sanitària de Martorell

» PÀG. 14

La DO Cava rebaixa de 12.000 a 10.000 els quilos de raïm per hectàrea

» PÀG. 24

La 40a edició del FIMPT de Vilanova s'ajorna fins a l'any que ve

» PÀG. 13

**farré**  
 Accessibilitat

PUJAESCALES - ASCENSORS  
 PLATAFORMES - ENGINYERIA

Tel. 93 817 26 81  
 Tel. 609 314 500  
 farre@farre.es  
 www.farre.es

# P

## Pistes



### El fregall més fresc

#### Crazy Curls

Ohh! Ha estat veure aquest fregall per a vasos i copes amb forma de gelat i caure rendits als seus peus. Ens encanta! No cal que us expliquem que està inspirat en un dels gelats més populars i refrescants del món mundial, el Twister, oi? L'escuma és de colors fluor simulant un gelat de maduixa i mandarina, i el mànec és un pal de fusta clavadet a l'original. Fins i tot porta un cordillet per deixar-lo penjat. No pot ser més cuqui... 8,95 euros.

[www.donkey-products.com](http://www.donkey-products.com)

### Els botons de semàfor que vindran

#### Dropkic

El coronavirus serà, sense cap mena de dubte, un punt d'inflexió en molts àmbits: en l'econòmic, en el sanitari, en el social... Dissenyadors industrials s'afanyen aquests mesos a pensar i projectar invents per a l'etapa post-covid-19. El que us presentem avui és un dels darrers: un polsador de semàfor a nivell de terra perquè tothom el pugui prémer amb el peu i evitar així tocar amb les mans superfícies que poden estar plenes de bacteris.

[www.odo.co](http://www.odo.co)



### Faldilles XXL per al distanciament social

#### The Petticoat

Ha estat començar a parlar de desconfinament que dues paraules han esdevingut omnipresents: "distanciament social". I amb elles, tota mena d'invents per garantir-lo: que si adhesius a terra, que si barrets gegants... Ara el que us mostrem són unes faldilles acampanades XXL, d'un metre de diàmetre. Estan fetes amb un material semblant al de les tendes de campanya, són impermeables i poden mullar-se tant com es vulgui. De moment, només són un prototip, però espereu un parell de mesos que en sentireu parlar...

[www.multiply.design](http://www.multiply.design)



### Patinet elèctric i... inflable!

#### Poimo

Vagi per endavant que aquest patinet que us ensenyem és només un prototip, però ens ha semblat tan increïble que no ens n'hem pogut estar de parlar-vos-en. Ja sabeu que els japonesos són els reis de l'optimització de l'espai i l'últim que han projectat és aquest patinet elèctric inflable que, desinflat, cap dins d'una bossa de mà. L'han anomenat Poimo i l'han desenvolupat en un laboratori de la Universitat de Tòquio. Té quatre rodes i l'estructura està feta amb el mateix material que els matalassos inflables. Motor, rodes i estructura pesen només 5,5 kg.

[www.xataka.com](http://www.xataka.com)

**Edita** LA FURA CONTINGUTS SCCL - NIF F66599226

**Consell editorial** Roser Ferrer, Meritxell Pérez, Jaume Plans i Lúdia Recasens

**Redacció** Jaume Plans i Joana Sadurní

**Llengua** Anna Balaguer

**Disseny i Maquetació** Jaume Coca i Anna Balaguer

**Gestió comercial** Magda Esteban i Meritxell Pérez

**Col·laboradors** Roser Blanch, Pep Bosch, Montse Bueno, Miquel Casellas, Nativitat Castejón, Teresa Costa-Gramunt, Anna Cui-xeres, Oriol Duran, Agnès Esquirol, Josep Faura, M. Rosa Ferré, Mercè Foradada, Marc Freixas, Pere Martí, Albert Mercader, Josep Miró, Bienve Moya, Maria Rosa Nogué, Jaume Rafecas, Marc Robert i Xavi Viles.

## 25.300 EXEMPLARS SETMANALS GRATUÏTS,

SEGONS L'ACTA DE CONTROL D'OJD-PGD

DE GENER-2019/DESEMBRE-2019

DISTRIBUCIÓ A 234 FLEQUES DE 43 MUNICIPIIS

DE L'ALT PENEDÈS, BAIX PENEDÈS, GARRAF I ANOIA

Albinyana, L'Arboç, Avinyonet del Penedès, Banyeres, Bellvei, la Bisbal del Penedès, les Cabanyes, Calafell, Canaletes, Canyelles, Castellet i la Gornal, Castelltí de la Marca, Cunit, Font-rubí, Gelida, la Granada, la Llacuna, Llorenç del Penedès, Mediona, Olèrdola, Olesa de Bonesvalls, Pacs del Penedès, el Pla del Penedès, Pontons, Puigdàlber, Santa Fe del Penedès, Santa Margarida i els Monjos, Santa Oliva, Sant Cugat Sesgarrigues, Sant Jaume dels Domenys, Sant Llorenç d'Hortons, Sant Martí Sarroca, Sant Pere de Ribes, Sant Pere de Riudebitlles, Sant Quintí de Mediona, Sant Sadurní d'Anoia, Subirats, Torrelavit, Torrelles de Foix, el Vendrell, Vilafranca del Penedès, Vilanova i la Geltrú i Vilobí del Penedès.

**c. Santa Digna, 9 · 08720 Vilafranca del Penedès**

**Tel. 93 676 68 46 · [www.lafurapenedes.cat](http://www.lafurapenedes.cat)**

[redaccio@lafurapenedes.cat](mailto:redaccio@lafurapenedes.cat) · [agenda@lafurapenedes.cat](mailto:agenda@lafurapenedes.cat)

[publicitat@lafurapenedes.cat](mailto:publicitat@lafurapenedes.cat) · [comercial@lafurapenedes.cat](mailto:comercial@lafurapenedes.cat)

[administracio@lafurapenedes.cat](mailto:administracio@lafurapenedes.cat) · [bustia@lafurapenedes.cat](mailto:bustia@lafurapenedes.cat)

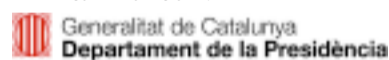
## MILLOR PUBLICACIÓ GRATUÏTA EN CATALÀ DE 2015

DIFUSIÓ AUDIÈNCIA MEMBRE DE:

CONTROLADA PER: CONTROLADA PER:



AMB LA COL·LABORACIÓ DE:



IMPRES A: INDUGRAF OFFSET, SA · DIPÒSIT LEGAL: B-16.850-1982

## L'editorial

# Tanca la Nissan

**E**n plena crisi pels efectes de la pandèmia, quan encara no sabem del cert les seves conseqüències a mitjà i llarg termini, aquest dijous ha caigut com un gerro d'aigua freda –encara que ja esperat– l'anunci que Nissan se'n va de Catalunya. En un temps en què s'aproven ERTA a preu fet, amb milers de persones sense feina i poca perspectiva de trobar-ne, que tanqui una empresa arrelada al territori des de fa gairebé un centenar d'anys és una molt mala notícia. I no per la seva longevitat a casa nostra, sinó perquè a banda dels 3.300 llocs de treball que es perdran, d'ells en pegen molts altres milers, d'empreses de subministraments, de serveis, de tota mena, que sense la seva fàbrica de referència no tindran raó de ser.

Dona la sensació, a més, que tots els diners públics que puguin oferir al gegant japonès com a incentiu per quedar-se és, de fet, la xocolata del lloro. Què li poden donar? Cent milions. Si addueixen que l'any passat en van perdre més de 5.500 (no la planta de Catalunya, és clar, sinó tot el grup). En el fons, el que està passant amb Nissan, i que ha passat en menor escala amb infinitat de companyies implantades al territori –i el que vindrà–, és que els centres de comandament i de decisió de moltes de

## La pèrdua de pes de la indústria és fatal per a l'economia catalana

les empreses troncal són lluny de casa nostra. A Alemanya tenen grans empreses, amb propietat alemanya; a França, també; a Itàlia, també; als Estats Units, al Japó. A Catalunya van aterrar el segle passat moltes empreses que van ajudar a industrialitzar i desenvolupar econòmicament el país, atretes principalment per la mà d'obra barata. Quan el nivell de vida puja i el cost de tenir-hi fàbrica s'encareix, una abraçada i adeu-siau. N'hem vist un munt de casos.

Els economistes defensen sempre com n'és d'important tenir una economia equilibrada, diversificada, però amb un pes important de la indústria. I el sector secundari ja fa una bona colla d'anys que va marxant. El sector productiu que més valor té, perquè aporta uns sous més alts, una ocupació més estable i que és menys influenciable als vaivens dels temps, és l'industrial. L'espai que deixa l'estan ocupant els serveis, amb el turisme com a motor. Un sector de sous baixos, que atreu perfils de baixa qualificació i gent amb ganes/capacitat de gastar poc –l'enoturisme n'ha de ser una excepció– i molt exposat a circumstàncies tan variables com les crisis cícliques del capitalisme, una pandèmia o el canvi climàtic. Ens queda la Seat.

## Semàfor



### REGIDOR RACISTA

Ciutadans expulsa el regidor de Calafell que va enviar "a la merda" els musulmans



### EL SECTOR DEL VI, EN ALERTA

JARC denuncia que calen més diners per fer efectives les mesures extraordinàries



### NOUS CICLES FORMATIUS

L'institut Pla del Bosc de Canyelles oferirà dos cursos d'FP agrària i forestal

## La vinyeta

Rosa Codina



# 2020

IMPULS SOCIAL  
PEL TERRITORI

## CONVOCATÒRIA DE PROJECTES

## del 5 de maig al 2 de juny

### Dotació total de 300.000€

ATENCIÓ:

Últims dies per a presentar els projectes socials

[f](https://www.facebook.com/fundaciopinnae) [t](https://twitter.com/fundaciopinnae) [in](https://www.linkedin.com/company/fundaciopinnae) @fundaciopinnae

[i](https://www.instagram.com/pinnaeimpulsa) @pinnaeimpulsa

Més informació, bases i formularis a:

[www.pinnae.cat/convocatories](http://www.pinnae.cat/convocatories)



## Tema de la Setmana



# Reciclar: una nova vida

La Generalitat disposa de la pàgina web [residuonvas.cat](http://residuonvas.cat) per resoldre tots els dubtes sobre reciclatge. ✦ PEXELS

**R**educir, reutilitzar i reciclar: a mitjans del 2020 ja estem més que familiaritzats amb la regla ecologista de les tres erres, que té per objectiu fomentar el consum responsable i reduir el volum de residus que generem, alhora que ens recorda que hi ha molts residus que podem classificar i reciclar per donar-los una segona vida. Però, encara que als centres educatius, des de les institucions i a moltes llars i empreses ho tinguem integrat, sabem reciclar correctament? Reciclem prou? Utilitzem bé els contenidors i les deixalleries?

En aquest tema de la setmana exposarem alguns dels errors més freqüents a l'hora de reciclar i aportarem algunes idees i consells per fer el nostre dia a dia més responsable i respectuós amb el medi ambient. I vosaltres, recicleu?

### Residu, on vas?

Reciclar (bé) contribueix a la cura del medi ambient. És ben sabut que avui en dia la totalitat del planeta Terra pateix una sobreexplotació dels recursos naturals i una degradació a tots els seus ecosistemes a causa de la contaminació que generem, cosa que provoca l'extinció de milions d'espècies (segons l'Organització de les Nacions Unides, cada dia perdem 150 espècies animals),

la destrucció de la capa d'ozó, una mala gestió de l'aigua, el canvi climàtic o problemes de salut, entre altres catàstrofes.

I si bé és cert que el paper més important en el canvi cap a un món sostenible està a les mans dels governs i les empreses, des de la ciutadania també podem modificar els nostres hàbits diaris per aconseguir que el planeta sigui més habitable, segur i divers. El reciclatge és un d'aquests hàbits responsables, però ho hem de fer correctament: el sistema de consum actual ha apostat més per envasos reciclables que biodegradables, i per això és essencial una utilització correcta de contenidors i deixalleries.

Als municipis del nostre territori disposem d'un model de recollida selectiva que es coneix com a "model 5 fraccions": tenim contenidors grocs, blaus, verds, grisos i marrons, i també 14 deixalleries fixes i mòbils per a aquells residus que no es poden llençar als contenidors. Els criteris semblen molt simples: groc=envasos, verd=vidre, blau=paper i cartró, marró=orgànica i gris=resta, però no és ben bé així, ja que molts objectes que pensem que es poden reciclar en realitat s'han de llençar al contenidor gris o són més específics i s'han de dur a una deixalleria.

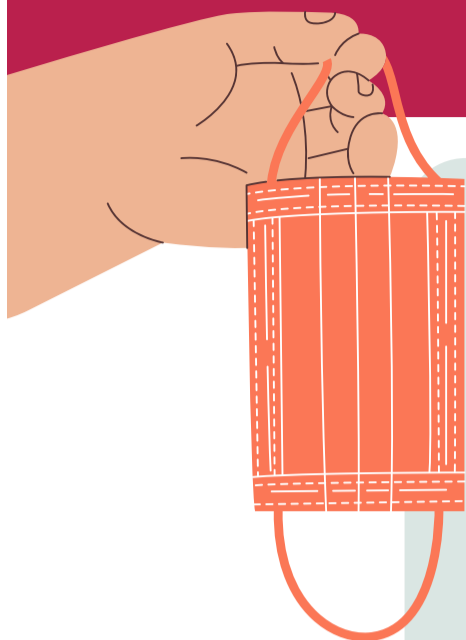
**El sistema de consum aposta per envasos reciclables i no biodegradables**

### Contenedor groc

Al contenidor groc hem de llençar, principalment, envasos lleugers, metàl·lics i brics, com molt clar ens van deixar aquella campanya de la Generalitat, l'ACR, Ecovidrio i Ecoembes amb The Mammelles ("Envàs, on vas?"). Llaunes, safates d'alumini i porexpan, brics, sobres, ampolles i taps de plàstic o metàl·lics, aerosols, cartutxos de cera depilatòria, iogurts, caixes de fruita de fusta, desodorants amb roll-on, el tub de la pasta de dents (però no el raspall!), bosses i xarxes de plàstic, caps de



#JoActuoAmbResponsabilitat  
#DesescaladaAmbSeguretat



## LA MASCARETA ÉS OBLIGATÒRIA

- ✓ Per a persones majors de 6 anys.
- ✓ Sempre que no es pugui mantenir una distància de 2m en espais a l'aire lliure i tancats d'ús públic.
- ✓ Preferentment higièniques o quirúrgiques i que tapin nas i boca.
- i L'ús de la mascareta és una mesura complementària a la distància entre persones i el rentat de mans.

## INDICACIONS PER A UN BON ÚS DE MASCARETES



### Abans de posar-se-la

**Rentar-se les mans** amb aigua i sabó o amb una solució hidroalcohòlica. Col·locar-la de manera que **cobreixi bé la boca i el nas**, sense espais entre la cara i la mascareta, només el que sigui suficient per poder respirar.

### Un cop posada

No s'ha de tocar.  
Si es toca, cal rentar-se bé les mans.



### A l'hora de treure-se-la

Fer-ho per les **cintes que la subjecten**, sense tocar la part exterior.

- Llençar-la en una **bossa tancada**, si és d'un sol ús.
- Rentar-la a **60 graus**, si és una mascareta casolana.

Rentar-se les mans amb aigua i sabó o amb una solució hidroalcohòlica.



- És necessari **canviar-se la mascareta** quan estigui humida.



- Si l'hem de guardar per a un ús posterior, dipositar-la en una **bossa transpirable** i sempre en la mateixa posició d'ús.

Mantingueu-vos informats:  
[www.vilafranca.cat/coronavirus](http://www.vilafranca.cat/coronavirus)



AJUNTAMENT  
VILAFRANCA  
DEL PENEDÈS



## Tema de la Setmana



Els residus que es reciclen es tracten en plantes, i el rebuig va a parar a dipòsits o s'incinera. ✖ PEXELS/MANCOMUNITAT PENEDÈS-GARRAF

puros, embolcalls de paper de film o plata, els precintes, xapes i filferros de les ampolles de vi i cava...

Els taps de suro van a l'orgànica, els envasos de cartró (nets i sense restes de menjar) al contenidor blau, i les càpsules de cafè a punts verds o a la deixalleria, no al contenidor de plàstic ni al de rebuig.

### Contenidor blau

Paper i cartró: aquest sembla el més fàcil, però només hi podem llençar aquells elements de paper i cartró com diaris i revistes, etiquetes i fulls de paper, capses, bosses i sobres de paper o cartró, caixes de cereals... Molta gent hi llença els brics, però això és un error, perquè no només estan fets de cartró, sinó que també porten plàstic i alumini. Tampoc hi podem llençar els tovallons de paper bruts, que es destinen a l'orgànica.

### Contenidor marró

Més d'un 30% dels residus diaris que generem són restes vegetals i de menjar. Aquests materials poden reutilitzar-se com a adob, o bé a casa o bé a través d'una planta de compostatge. És molt important utilitzar bosses compostables per al contenidor orgànic, perquè si són de plàstic dificultaran el procés de descomposició, i hem de tenir en compte que a l'orgànica només hi va menjar, restes vegetals, i objectes completament orgànics com els taps de suro, filtres de cafè, llumins i escuradents de fusta, els papers de les magdalenes o les bossetes d'infusions.

Si no reciclem la matèria orgànica que generem a casa i la llencem al contenidor de la resta, contribuïm al canvi climàtic: aquesta matèria acaba en abocadors generals i es podreix, generant

gas metà que provoca l'efecte hivernacle (l'escalfament de la Terra que causaria alteracions en els corrents oceànics i les regions climàtiques).

### Contenidor verd

Al contenidor verd només hem de llençar el vidre, i no objectes de cristall. Pel que fa a miralls, bombetes, cendrers i material de vaixel·la de vidre, s'haurien de dur a un punt de recollida. I si se'ns trenca un got o una copa, ho hauríem de deixar al contenidor de la fracció resta.

### Contenidor gris

Al contenidor de la resta hi va tot allò que no es pot reciclar, ha de ser l'última opció. Hi llençarem bolquers, compreses i tamps, baietes i fregalls, biberons, cubs de plàstic o gots de vidre trencats, utensilis de la cuina, clips metàl·lics i agulles de cosir, la brutícia que recollim amb les escombres i aspiradores, pals d'escombrar i fregar, xinxetes, raspalls de dents, cotó fluix, gomes d'esborrar, maquinetes d'afaitar, cendrers de plàstic o porcellana (els de vidre van a deixalleries i punts verds), bastonets de les orelles, preservatius, tovallolletes humides, etiquetes adhesives, la sorra que utilitzen els gats... Els plats trencats, però, aniran a la deixalleria, i les torretes de plàstic de les plantes també.

### Deixalleries: què s'hi pot dur?

Alguns residus no tenen el seu lloc a cap dels cinc contenidors, ni tan sols al de la resta. En aquests casos pot ser que s'hagi d'avisar un servei de recollida, que es dipositin en contenidors més específics com en el cas de calçat i peces de roba, o que s'hagin d'utilitzar punts verds i deixalleries. A les deixalleries hem de portar objectes com els ordinadors, mò-

### Objectes com les joguines de plàstic o els ordinadors van a la deixalleria

bils i altres accessoris, coberts, rodets de fotografia i fotografies, termòmetres de mercuri, penjadors de plàstic, runa, mobles i electrodomèstics, la bateria dels cotxes, vernís, tòners d'impresora, paelles i cassoles, pneumàtics, radiografies, joguines de plàstic, porrons de vidre, testos de plàstic i ceràmica, pots de pintura, l'oli del cotxe i de la cuina, mànegues, les espirals de les llibretes, matalassos, fluorescents, CD i DVD, tubs de PVC, gerros de ceràmica...

Alguns d'aquests objectes poden ser reciclats i transformar-se en metalls valuosos, peces de plàstic, elements de mobiliari i senyalització, carcasses...

### Confinament, desconfinament i residus

La temporada de confinament ha afectat la generació de residus. De fet, dades de la Mancomunitat Penedès-Garraf afirmen que aquests dies a les comarques de l'Alt Penedès i Garraf la generació de residus ha caigut un 8,65% a causa de l'aturada de l'activitat habitual en comerços i serveis com bars i restaurants, mentre que s'ha notat un increment de la recollida selectiva d'envasos (+22%) i vidre (+3%) en comparació amb el 2019. Així i tot, a mesura que avancem en les fases de desconfinament, les tones de residus recollides aniran augmentant, i ara és un bon moment per repassar les normes de reciclatge (i recordar que les mascaretes i guants d'un sol ús s'han de llençar en contenidors de rebuig o en papereres habilitades, no en papereres descobertes!).

En referència al nostre paper durant el desconfinament, l'Agència Catalana de Residus recomana no acumular més del necessari en les nostres compres

# 30%

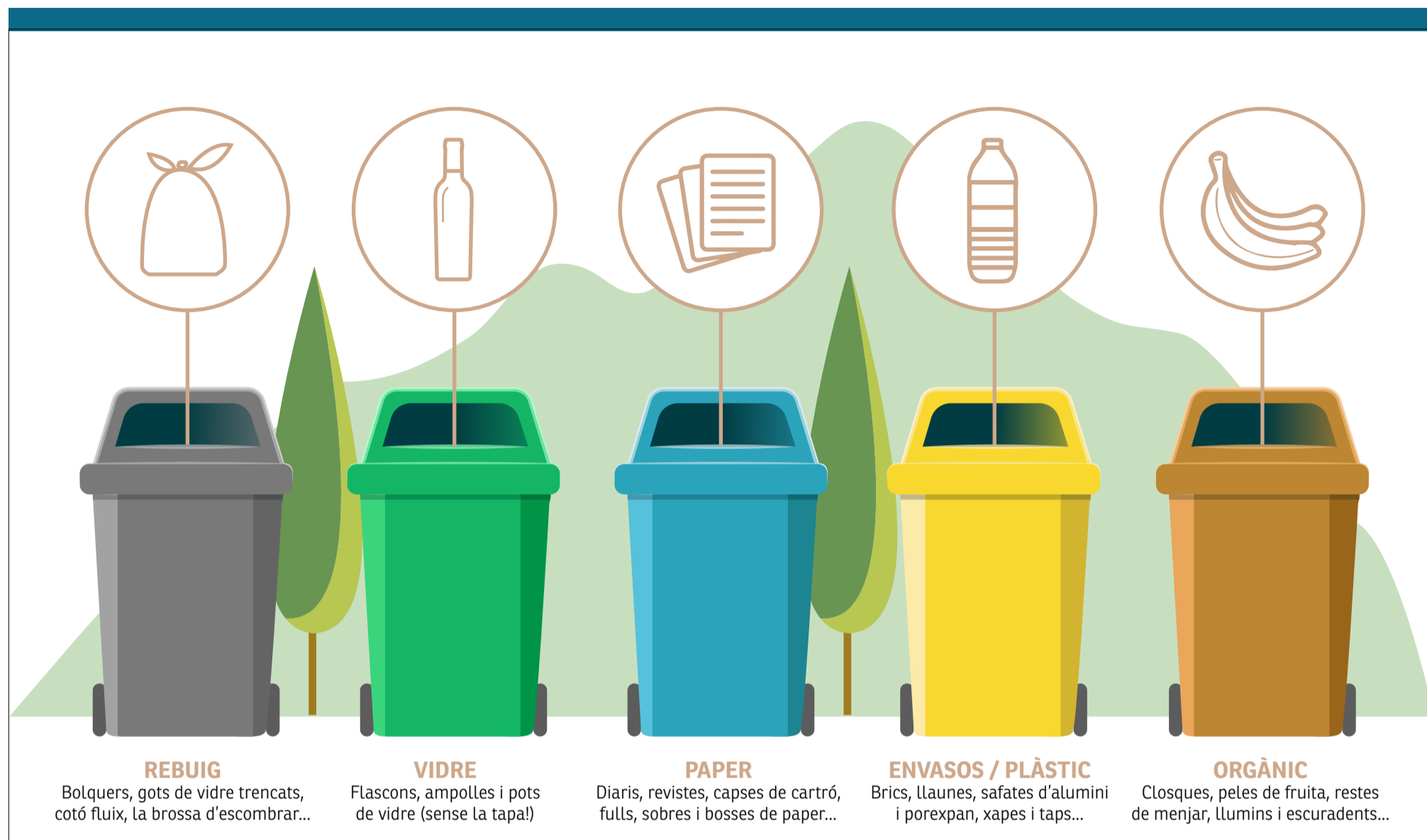
## dels residus

que generem són restes de matèria orgànica que es pot transformar en compost

i fomentar el consum responsable "més que mai" aquests dies, i també ens insten a decantar-nos per productes que no siguin d'un sol ús, utilitzant mascaretes d'ús personal reutilitzables i gels i desinfectants en detriment dels guants.

També és important vigilar a l'hora de llençar els residus als contenidors: cal assegurar-se que les bosses estan ben tancades i que no deixem res a fora per evitar possibles focus de propagació del virus, i netejar els cubells en el cas de la recollida porta a porta després de cada ús.





Tots els teus dispositius connectats a màxima velocitat!

**adamo**  
INTERNET | TELEFONIA | MÒBIL

**DARRERS DIES OFERTA PRIMAVERA!**

 Internet **1.000 Mb**

 Mòbil **4 GB**  
amb trucades il·limitades

**10** €/mes ~~42<sup>'99€</sup>~~

IVA i quota de línia incl.  
**durant 3 mesos**

Truca gratis al  
**900 651 602**  
[www.adamo.es](http://www.adamo.es)



**Vols guanyar un patinet elèctric? Participa ja!**

Només t'has de registrar a [www.adamo.es/patinete](http://www.adamo.es/patinete)



## Tema de la Setmana



Els treballadors de la planta de Vilafranca gestionen els envasos. ✕ MPG

### I després, què?

Segons dades de l'Agència Catalana de Residus, cadascú de nosaltres genera més de 500 quilos de residus l'any, xifra lleugerament superior a la mitjana europea, que no arriba als 490 kg anuals. Això es tradueix en un quilo i mig de residus al dia: us imagineu la gran influència que pot tenir reciclar bé aquesta quantitat cada dia? En cinc anys cadascú de nosaltres hauria generat 2.545 quilos de residus, dels quals se'n poden recollir selectivament més d'una tona. Els residus que classifiquem i que es reciclen passaran per un seguit de processos que els faran reaprofitables per a una segona vida, i d'aquesta manera contribuïrem al seu pas de residus a recursos.

A Catalunya, 900 empreses i 28.000 persones es cuiden del reciclatge d'aquests residus que nosaltres classifiquem. Al nostre territori, el servei de residus de la Mancomunitat dona feina al 50% de la seva plantilla, i també hi ha el personal que treballa a les deixalleries i al sistema de camions de recollida, unes 95 persones. A més, també s'hi ha de sumar el personal d'altres plantes on es transformen els residus en matèries primeres: reciclar crea llocs de treball!

Però què passa quan llencem les nostres deixalles al contenidor corresponent? On van aquests residus i quina finalitat té que els reciclem? Als municipis on es pot fer recollida selectiva els camions

# 509 quilos

de residus és el que genera cadascú de nosaltres cada any a Catalunya



# SEMPRE AL COSTAT DEL COMERÇ AMIC!

Ara La Fura t'ofereix un

**XEC REGAL de publicitat de 100 €**

per ajudar-te a la reobertura.

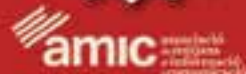
## Aprofita'l

Per a més informació:

[publicitat@lafurapenedes.cat](mailto:publicitat@lafurapenedes.cat) o 93 676 68 46



**La Fura**



SEMPRE AL COSTAT DEL COMERÇ AMIC!

\*\*\*\*\*

## XEC REGAL DE PUBLICITAT

**NOTA:** Promoció vàlida per un import superior a 200 € i fins al 31 de juliol de 2020 o fins a esgotar els xecs



No acumulable a altres descomptes i/o promocions







d'escombraries s'encarreguen de recollir els residus per parts, i al nostre territori disposem de diferents instal·lacions que treballen en la seva transformació perquè puguin tenir una segona vida.

Així, els residus que es recullen en els contenidors marrons de la brossa orgànica es transporten a una planta de compostatge situada a Sant Pere de Ribes, on també es duen les restes de poda, i allà es descomponen de manera natural. Al cap de tres mesos d'anar-la airejant i remenant, la matèria orgànica passa a ser compost que es pot fer servir en agricultura i jardineria.

Pel que fa als residus que llencem al contenidor groc, es traslladen a una planta de Selecció i Transferència de Residus de Vilafranca. Allà es tria i separa el contingut del contenidor d'envasos per recuperar-lo i reutilitzar-lo com a matèria primera. També es gestiona la transferència de la fracció resta o rebuig cap al dipòsit controlat dels Hostalets de Pierola. Si l'any 2019 la Mancomunitat va gestionar aproximadament 120.000 tones de residus, 5.000 tones van ser envasos que van passar per la Planta de Selecció.

### Reutilitzar

Reduir residus és l'acció més efectiva que podem fer per cuidar el medi. Si bé és còmode comprar productes envasats, podem assegurar-nos que els envasos no

### A Europa cada any generem 25 milions de tones de residus plàstics

siguin de plàstic o comprar portant les nostres bosses i pots de casa, i exigir a comerços i empreses que potenciïn l'ecologia i la sostenibilitat en els seus processos. Aquest seria el cas de la iniciativa #DesnudaLaFruta, que des del 2018 exigeix a les grans superfícies que deixin de vendre fruites i hortalisses envasades i embolicades amb plàstic. I és que, a nivell europeu, cada any generem uns 25 milions de tones de residus plàstics, i d'aquests no se'n recicla ni el 30%.

Sortosament, cada vegada més persones busquen maneres de reduir el seu impacte mediambiental i la generació de residus, però també podem reutilitzar alguns productes o fixar-nos que comprem elements que no siguin d'un sol ús, com en el cas de recipients i bosses.

Molts residus de plàstic, vidre i cartró es poden utilitzar per fer treballs manuals diversos i objectes de decoració, però també poden tenir usos més pràctics. Les ampolles de plàstic ens poden servir per regar les plantes si les foradem a la part inferior i les enterrem, les llaunes de refrescos ens poden servir per fer motlles per a galetes, els taps de suro ens poden servir per fer catifes, les càpsules de cafè per fer cortines de colors, les botes i llaunes per fer torretes, els pots de vidre per desar-hi conserves i materials, amb pneumàtics podem fabricar seients, amb xapes i cera podem fer espelmes... Les propostes no tenen límit!

### Autocompostatge

L'autocompostatge és una de les maneres que tenim de reaprofitar els residus orgànics que generem. Podem destinar-los al contenidor marró o podem fabricar el nostre compost des de casa, que podrem utilitzar per adobar plantes. També hi ha alguns municipis que fomenten el compostatge comunitari.

Per poder fer compost cal tenir en compte que s'ha de poder emmagatzemar la matèria orgànica en un espai amb humitat (però sense passar-se: si hi ha massa aigua, tot plegat s'anirà podrint i farà molt mala olor), oxigen perquè els microorganismes que hi treballen puguin respirar, i una temperatura entre els 45 i mai superior als 65 graus centígrads.

Depenent de l'espai, es pot fer compostatge en una pila de residus sobre el sòl mateix, recomanable quan hi ha grans quantitats de residus vegetals i

de menjar i on també hi ha animals que produeixen fems, com en zones més rurals. Sinó, també es pot fer l'adob en compostadors als patis, horts o jardins. Són recipients que poden ser de fusta, de plàstic o delimitats per una reixa que agilitzen el procés. Cal tenir en compte que s'han de barrejar residus humits (menjar) amb residus secs (fulles, poda...) i airejar o voltejar el material de tant en tant per repartir la humitat.

Una altra opció, apta per a balcons, safarejos i terrasses, són els vermicompostadors, on uns cucs vermells són els encarregats de transformar els nostres residus en adob.



**MUNDO CÉSPED**

INSTALL·LACIÓ DE GESPA ARTIFICIAL D'ALTA QUALITAT

SOL·LICITA PRESSUPOST SENSE COMPROMÍS

*Gaudeix del teu jardí sempre verd i sense manteniment!*

<p>Oblida't de passar el tallagespa</p>	<p>Suau al tacte i agradable visualment</p>
<p>Sense consum d'aigua</p>	<p>10 anys de garantia</p>

Visita el nostre Jardí-Mostrat

**PENEDÈS I GARRAF**, Bassa Miquela, 73, Parc Empresarial. Calafell.  
977 15 11 22 · info@mundo-cesped.com · www.mundo-cesped.com

## Tema de la Setmana

Júlia Gómez, cap del Servei d'Educació Ambiental de la Mancomunitat Penedès-Garraf



"A l'hora de reciclar només responem als estímuls"

### Quins serveis gestiona la Mancomunitat?

Des de la Mancomunitat Penedès-Garraf es gestiona la recollida i el tractament dels residus domèstics municipals i també es promou la reducció en origen i la recollida selectiva, per minimitzar l'impacte dels residus en el medi ambient i afavorir la recuperació dels materials que es poden utilitzar com a recurs. A més, des del Servei d'Educació Ambiental es duen a terme accions per promoure la regla de les 5R: Reemplaçar, Reduir, Reciclar, Reutilitzar i Recuperar/Reparar.

### Quines són les tasques que es potencien al territori amb relació a la conscienciació de la ciutadania i el foment de la recollida selectiva?

El Servei d'Educació Ambiental ofereix un ampli ventall de tallers, xerrades i visites a instal·lacions adreçades als centres d'ensenyament dels municipis de la Mancomunitat Penedès-Garraf. Les activitats estan plantejades des del joc i l'experimentació, per aconseguir que els participants se sentin part del medi que els envolta i prenguin consciència que les seves accions repercuteixen en el planeta i en la resta d'éssers vius. L'oferta d'activitats també inclou la realització de tallers en casals d'estiu i activitats i xerrades per a adults. De cara a la conscienciació de la ciutadania es fan campanyes de sensibilització i foment de les recollides selectives de la brossa orgànica, del paper i el cartró, el vidre i els envasos. També hi ha campanyes de prevenció de residus, centrades sobretot en la reducció de la producció de residus plàstics (*Adeu plàstics*) i campanyes contra el malbaratament alimentari i el reaprofitament. També hi ha a disposició de la ciutadania i dels centres d'ensenyament l'exposició "SOS Planeta".

### Les comarques del Penedès i el Garraf participen en campanyes provinents d'altres sectors?

Puntualment ens arriben campanyes impulsades per les grans entitats de gestió dels residus, com Ecoembes o Ecovidrio, que realitzen accions singulars per aconseguir incrementar la taxa de recollida selectiva d'una fracció en concret. Tenim l'exemple del vidre i el concurs "El

Contenedor d'Or" que va guanyar Vilafranca l'any 2018, que buscava incrementar la taxa de recollida selectiva de vidre. Si bé és cert que principalment infants, adolescents i joves són els que reben més informació i experimentació relacionada amb l'educació ambiental (perquè tenim molt clar que aquests seran en un futur els adults que hauran de vetllar per la salut del nostre entorn), també cal difondre aquesta educació a adults i gent gran, perquè les conseqüències dels seus actes influeixen en el nostre entorn. D'aquí la importància de fer campanyes adreçades al global de la ciutadania, perquè tots agafem consciència sobre l'impacte dels residus que generem en el nostre entorn natural més immediat, especialment en un context d'emergència climàtica.

### Quins són alguns dels errors que cometem quan creiem que reciclem però resulta que ho fem malament, i quines conseqüències pot tenir en relació a la resta del contenidor i al procés de reciclatge?

Els dubtes i els errors més habituals acostumen a ser amb el contenidor groc, el d'envasos lleugers. Aquest contenidor acull molt tipus d'envasos fets de materials diferents (envasos de plàstic, envasos metàl·lics i envasos tipus bric). A més, el fet que sovint l'identifiquem com el contenidor dels "plàstics" ens porta a confusió; a la ciutadania ens costa entendre per què s'hi pot dipositar una garrafa de plàstic i en canvi no s'hi pot posar una joguina de plàstic. La resposta és que una joguina no és un envàs, tampoc ho és una paella encara que sigui metàl·lica igual que una llauna de conserves que sí que hi pot anar. Al contenidor verd de la recollida de vidre només hi podem posar ampolles, flascons i pots de vidre, tots sense tapes, que van al contenidor d'envasos. També s'ha de tenir molta cura amb les restes de jardí de tipus llenyós (arbusts, heures, restes de poda). Aquests residus són orgànics però no van al contenidor de la brossa orgànica sinó a la deixalleria, perquè segueixen circuits diferents de tractament i transformació en compost. Si ho dipositem on no toca, farem malbé l'esforç de molta gent que separa correctament la seva brossa.

“

***Prioritzem la nostra comoditat i no ens plantejem si els productes que comprem són compatibles amb el medi***

”

### Quin és el paper de la ciutadania?

La ciutadania és fonamental, sense la seva implicació no es pot avançar. Així i tot, empreses i administracions també tenen a dir i fer perquè vivim en una societat de consum que incentiva especialment els productes d'un sol ús i busca, sobretot, la comoditat de l'usuari. Tots anem molt atrafegats i prioritzem aquells elements que pensem que ens poden facilitar el treball o augmentar la nostra comoditat i segurament no ens plantejem si els productes que comprem són compatibles amb el medi on vivim. I pot semblar que ara la gent està més conscienciada però no és del tot cert, els humans acostumem a respondre a estímuls. Per posar un exemple, l'impacte del plàstic no havia estat mai un gran tema de preocupació fins que no s'ha començat a fer la difusió mediàtica del problema dels plàstics en els nostres mars i oceans. Els residus són recursos aprofitables si se separen bé en origen i van al contenidor corresponent, però la realitat, que és tossuda, ens mostra que sempre es busquen excuses per no fer les coses com cal (no tinc espai, no tinc temps, no sé on va cada cosa, reciclo el vidre que és el més important). Cal fer un canvi de mentalitat i això requereix una forta implicació ciutadana. Si les persones no tenen present l'impacte que les seves activitats diàries estan generant al medi natural que ens envolta, no s'aconseguirà fer créixer la idea de la sostenibilitat. Qui no ha vist un voral de carretera amb plàstics i envasos llençats? I fins i tot vinyes amb bosses de plàstic que ha arrossegat el vent enganxades al cep?... Reciclar és important, però hem de pensar que la prevenció ho és molt més: si no hi ha residu, no hi ha problema.

### Hi ha hagut canvis en la gestió de residus durant la crisi de la covid-19?

Des de la Mancomunitat vam prendre totes les mesures necessàries per evitar la propagació del virus, tant en el funcionament de les instal·lacions de gestió de residus com en els sistemes de recollida, proveint el personal amb els equips de protecció i sobretot informant la població del que implicava la pandèmia i de les mesures que calia seguir. En el cas de les persones infectades, per evitar la propagació del virus no cal fer recollida selectiva i sí dipositar els residus que han estat en contacte directe amb el pacient utilitzant dues bosses, una dins de l'altra i s'han de dipositar al contenidor de rebuig. S'han implantat unes mesures de desinfecció dels contenidors i espais adjacents. Els guants i mascaretes no es poden llençar a les papereres, al vàter o al terra, cal llençar-los al contenidor de rebuig. Finalment, una altra situació col·lateral generada per la covid-19 és que es fan servir més productes d'un sol ús i envasats, sigui d'alimentació o de neteja: hauríem de reduir residus.

**N**

**Noticiari**

VEGUERIA

VILANOVA

## Mobilització veïnal per evitar la tala de 5 pins al Bosquet de Baix a Mar

Un grup de veïns del voltant del Bosquet de Baix a Mar, juntament amb el grup ecologista APMA, intenten evitar la tala de cinc pins centenaris que des de l'esclafit de l'agost de l'any passat amenacen de caure, perquè tenen les arrels molt superficials. Ja el cap de setmana es van activar a les xarxes socials i dimarts es van multiplicar quan l'empresa encarregada de la tala va accedir al recinte.

El regidor d'Urbanisme, Xavier Serra, ha explicat que l'Ajuntament n'ha autoritzat la tala a petició del propietari del terreny, Sr. Borrell, que ho va demanar a l'octubre. El servei de Medi Ambient n'ha fet un informe favorable atès que hi ha

perill de caiguda, "però cal reposar-los, amb espècies autòctones, de manera immediata; i immediata no vol dir ara, ja ens agradaria, sinó a l'octubre, que és quan és temps de plantar", ha dit Serra. Aquesta tasca l'haurà de fer el propietari dels terrenys. Serra destaca el mal estat dels arbres i apunta que fins i tot n'hi ha un "que està torçat, quasi a tocar de la façana, i un veí ens diu que per sobre les branques puguen rates". Una altra veïna diu que hi ha vist un esquírol.

El solar afectat no és el que està en litigi d'expropiació entre Ajuntament i l'empresa propietària, Ninglée, sinó un de més proper al passeig de Lluís Companys.



L'Ajuntament ha autoritzat la tala per motius de seguretat.

Dimarts i dimecres es va fer la netja de l'espai, que estava del tot abandonat, es van retirar quatre pins caiguts durant l'esclafit, i dijous es va tallar un primer pi. Però els veïns que s'hi oposen, amb el temor que a la zona "s'hi acabi fent una piscina, un hotel o un bar", desconfien que s'acabi replantant amb nou arbrat. Pierre-A. Rolle al-lega que al passeig Marítim hi ha arbres "enormes a tocar de les cases i no els tallen". APMA, per la seva part,

critica que l'Ajuntament no ha actuat sense donar cap informació. Dimecres, veïns de la zona van poder retratar i filmar la presència de dues espècies d'au protegida als pins, la mallerenga i la tórtora turca, amb comprovació feta pels agents rurals i Medi Ambient. En principi, avui divendres hi acudirà una grua de vint metres per retirar niu, ous i aus, per portar-los al centre de recuperació de fauna de Torreferrussa; tot seguit, es tallaran els pins.



*Gràcies*

A totes les empreses, particulars, hotels, associacions, negocis de restauració i entitats locals i comarcals, entre molts altres, pel suport que ens heu fet arribar per fer front a la crisi provocada pel COVID-19.



Consorci Sanitari  
Alt Penedès-Garraf

## VILANOVA



Carrils bici senyalitzats a la ronda Ibèrica, on fa un mes hi havia un carril de circulació. ✳ AJUNTAMENT

## En sentit únic de la ronda Ibèrica, reversible si es demostra ineficaç

L'Ajuntament segueix preparant els carrers de la ciutat per donar prioritat a vianants i ciclistes, en detriment de la circulació rodada. La mesura més polèmica, la conversió de la ronda Ibèrica a carril únic en cada sentit de circulació, que té defensors i detractors, podria ser reversible a partir del setembre, quan passi "la prova de foc" amb l'obertura de les escoles, però el regidor de Mobilitat, Antoni Palacios, creu que no caldrà: "Si ho fem és perquè hi creiem, els tècnics diuen que funcionarà". Afegeix que "hem canviat velocitat per fluïdesa i seguretat", però reduir el límit de velocitat a 30 km/h assegura que no fa més lent el trajecte. Segons els estudis fets, "es va més a poc a poc però sense parar, contínuament, i es triga el mateix temps". També afirma que "falta molt perquè es col·lapsi". En cas que el temps li doni la raó, l'Ajuntament obrirà un procés per decidir si els carrils que ara són aparcaments (86 places) i arrambadors (sis de 105 metres) s'han de convertir en vorera, carril de serveis o altres usos.

### 50% de multes per excés de velocitat

Per treure trànsit del nucli urbà, les mesures que es van implantant són moltes. 30 km/h de velocitat màxima, amb alguns carrers a 20 km/h (el regidor Palacios explica que "el 50% de les infraccions de trànsit a la ciutat són per excés de velocitat"); canvis de sentit per

### Les platges s'obriran al bany a la fase 3, quan hi hagi socorristes

evitar poder creuar la ciutat en línia recta (per exemple, al carrer Santa Eulàlia o a un tram de Codonyat); més carrils bici (pròximament es farà el de rambla Samà, en direcció sud, i en un tram de Francesc Macià, en sentit oest; també hi ha 465 metres de carril bici nous a la ronda Ibèrica, que donen continuïtat als trams existents prèviament); més espais de càrrega i descàrrega a la rambla Samà, davant l'institut Joaquim Mir i ben aviat als carrers Lleida, Llibertat, Unió...; i reducció del 70% de places d'estacionament, amb 260 places menys al Centre, que s'han transformat en espais per a vianants i bicicletes; prioritat invertida (per a vianants i bicis) en 53 carrers.

En resum, Palacios diu que "volem menys emissions a la ciutat" i es duen a terme accions "que s'estan implementant arreu del món, i en alguns llocs quedaran

per sempre, d'ampliació de voreres i carrils bici".

### Prohibit el bany al mar

Actualment, banyar-se al mar està prohibit, i si dilluns s'aprova que el Garraf entri a la fase 2 de desconfinament, seguirà igualment prohibit, encara que en altres municipis ho permetin. L'alcaldeessa Olga Arnau explica que no es permetrà "prendre el sol ni banyar-se fins a la fase 3, quan el servei de socorrisme i neteja i desinfecció de dutxes i lavabos" estigui actiu, en principi a mitjan mes de juny. Actualment s'estan muntant els "xiringuitos" (que en cas d'omplir-se podran créixer sobre la sorra de manera excepcional), passeres i abalisament. No es parcel·larà la platja, ni hi haurà restriccions d'accés, però sí que l'Ajuntament controlarà si estan molt o poc plenes, i recomanarà per via web, app o telegram les platges on es recomana anar o no anar.

D'altra banda, com l'estiu de l'any passat, hi haurà zones blaves i verdes d'estacionament, però no bus llançadora des de la ronda Europa, ja que l'Ajuntament prioritza destinar els recursos a accions relacionades amb la covid-19. I també al barri de Mar, el mercadal reobrirà un cop entrats a la fase 2 de desconfinament, però reubicat al parc de Baix a Mar, per poder garantir el distanciament entre persones i no haver de reduir el 30% el nombre de parades.

## VILANOVA

## La Fira Temps de Vi d'enguany serà virtual



Enguany no hi haurà els ja clàssics estands a la rambla. ✳ AJUNTAMENT

La novena edició de la fira Temps de Vi, que s'havia de celebrar del 12 al 14 de juny a Vilanova, serà majoritàriament en línia. Així ho ha comunicat l'equip organitzador, tot i que també ha indicat que intentarà mantenir alguna activitat de forma presencial, sobretot les que estiguin relacionades amb la cultura (artistes plàstics, músics o el patrimoni cultural i arquitectònic de la ciutat). D'aquesta manera, entre el 12 i el 14 de juny es programaran de forma virtual una

gran part de les activitats del Temps de Vi, com ara els tastos, maridatges o concerts, mentre que es preveu fer-ne altres amb presència física. A més, l'oferta es complementarà amb vídeos de tots els cellers participants, restaurants i botigues implicades.

"La gestió de totes les opcions es treballa a contrarellotge per arribar a presentar una oferta atractiva per al públic al més aviat possible", anuncien els organitzadors.

## EL VENDRELL

## L'Ajuntament preveu reobrir les instal·lacions esportives el 8 de juny

L'Ajuntament del Vendrell preveu tornar a obrir les instal·lacions esportives municipals quan s'entri a la fase 3 de la desescalada del confinament per la covid-19 que, si no hi ha cap canvi al respecte, a la regió sanitària del Camp de Tarragona està previst que sigui a partir del 8 de juny.

Aquesta és la previsió que hi ha sobre la Taula de Treball del Sector Esportiu Municipal del Camp de Tarragona i Terres de l'Ebre, de la qual el Vendrell forma part.

La regidora d'Instal·lacions Esportives de l'Ajuntament vendrellenc, Mar Negro, ha manifestat que "tot i aquest calendari previst de reobertura, les instal·lacions esportives municipals tornaran a tenir



activitat quan es pugui garantir la màxima seguretat sanitària i sempre seguint els paràmetres marcats pel govern de l'Estat".

VILANOVA



El FIMPT és eminentment un festival de música al carrer. ✳ AJUNTAMENT

## La 40a edició del FIMPT s'ajorna fins al 2021

Aquest any no hi haurà FIMPT a Vilanova. L'Ajuntament ha decidit ajornar l'edició més especial, la quarantena, fins a l'estiu de 2021, concretament del 9 a l'11 de juliol, ja que les condicions que imposa la pandèmia de la covid-19 impedeixen de fer la celebració que s'esperava. Hi havia la possibilitat de traslladar-lo a la tardor, però a Vilanova hi ha altres festivals que també s'organitzen a l'estiu que s'estan reprogramant cap al mes de setembre i, segons ha explicat la regidora de Cultura Adelaida Moya, "l'ajornament del FIMPT afavoreix l'oxigenació del calendari de festivals de Vilanova i facilita la continuïtat" de la resta de certàmens, si s'acaben fent.

### Artistes amics

L'Ajuntament havia ideat el 40è Festival Internacional de Música Popular i Tradicional com "l'edició de relançament", en paraules de Moya, amb un cartell que es mantindrà per al 2021 i que estarà format "per artistes amics del FIMPT", és a dir, majoritàriament per grups, músics i formacions que ja han passat un any o altre per Vilanova a presentar la seva

### L'Ajuntament vol facilitar la descongestió de festivals a la tardor

música tradicional. El pressupost del festival s'havia incrementat enguany fins als 100.000 euros, amb subvencions de la Generalitat i la Diputació de Barcelona.

Amb la marxa de Jordi Paulí com a director, enguany l'Ajuntament ha optat per crear la figura del comissari, amb funcions més properes a les de relacions públiques i cap de comunicació, sense descartar que a partir de la 41a edició, que serà diferent, es torni a tenir direcció artística.

CANYELLES

## L'institut Pla del Bosc oferirà dos estudis d'FP agrària i forestal

L'Institut Pla del Bosc oferirà el curs que ve dos nous cursos de formació professional de la família professional agrària. Es tracta d'un FI d'Auxiliar d'Activitats Forestals i un IFE d'auxiliar en cura d'animals i espais verds. Amb tan sols sis anys d'existència, l'institut canyellenc comença al curs que ve un pla pilot de formació secundària no obligatòria que es complementa amb els estudis de secundària.

D'altra banda, l'Ajuntament de Canyelles seguirà insistint davant dels Serveis Territorials del Departament d'Educació per tal que el curs 2021/22 es pugui impartir el Cicle Formatiu d'Aprofitament i Conservació del Medi Natural, completant així els tres ensenyaments de la família agrària.

L'FP de gestió forestal dura un curs acadèmic, està pensat per a joves d'entre 16 i 21 anys sense ocupació que han deixat l'ESO i no segueixen estudis. Té una durada de mil hores, de les quals 180 són pràctiques en empreses.

L'FP d'auxiliar en cura d'animals i espais verds està adreçat a alumnes



Accés a l'institut Pla del Bosc. ✳ AJUNTAMENT

d'entre 16 i 20 anys amb necessitats educatives especials associades a una discapacitat intel·lectual lleu o moderada i que no es troben en disposició de seguir la formació professional ordinària. Aquests estudis desenvolupen competències per fer tasques auxiliars d'atenció als animals, el manteniment i la higiene d'instal·lacions ramaderes, de producció de plantes en vivers i en centres de jardineria, i de manteniment de jardins, parcs i zones verdes, observant les nor-

mes de prevenció de riscos laborals i protecció mediambiental corresponents, així com competències de comunicació, autonomia personal i participació en activitats comunitàries. La durada és de 3.360 hores distribuïdes en quatre cursos acadèmics. El darrer curs inclou la formació en centres de treball.

### Obertes les preinscripcions

Les preinscripcions dels dos cicles formatius seran del 25 de maig al 5 de juny.

LA BLEDA

## Inundats per un xàfec

Durant la tarda del dissabte 16 de maig va caure una forta tempesta d'aigua a la Bleda, que va descarregar uns 50 litres/m<sup>2</sup> en poc més de mitja hora, acompanyada de calamarsa. Carrers i conreus van quedar completament inundats i va obligar els Bombers a intervenir per treure aigua d'alguna casa. No es va haver de lamentar danys personals.



VILAFRANCA

## Es reprenen les jam session

Dissabte els Castellans reprenen l'activitat social de la colla amb una *jam session* de música tradicional del MusiCalFigarot, que s'havia suspès a mitjans de març pel confinament. Es farà al pati de Cal Figarot, a les 8 del vespre, amb Manú Sabaté (gralla), Joan Solana (teclat) i Xavi Carbó (contrabaix). El públic no s'hi podrà estar a peu dret: només assegut.

promoció cuines estiu  
regal pack esmorzar

**CUINES DAVID**  
dissabte matí obert  
c. Amàlia Soler, 1 (cantonada c. Santa Digna)  
t. 93 819 90 34 Vilafranca del Penedès  
info@cuinesdavid.com

GELIDA - SANT LLORENÇ D'HORTONS

# Gelida i Sant Llorenç faran una consulta per sortir de la regió sanitària de Martorell

Són els únics municipis del Penedès que van entrar a la fase 1 de desconfinament més tard que la resta

Gelida i Sant Llorenç d'Hortons són els dos únics municipis del Penedès que el dilluns 18 de maig no van entrar a la fase 1 de desconfinament. Ho van fer al cap d'una setmana, el dilluns 25 de maig, quan el Baix Penedès ja entrava a la fase 2.

El fet de pertànyer a la regió sanitària de Martorell, és a dir, de tenir assignat com a hospital de referència el de Martorell, en zona limítrof amb el Baix Llobregat, en aquesta ocasió els ha perjudicat, ja que es van quedar temporalment en la fase 0,5, a diferència dels altres 25 municipis de l'Alt Penedès.

Davant d'aquest fet, les alcaldies dels dos ajuntaments han manifestat la voluntat de demanar l'opinió de la ciutadania quan s'acabi la pandèmia, ja sigui en una enquesta, amb consulta ciutadana o en qualsevol altre format encara per determinar, per saber qui la població majoritàriament vol mantenir-se a la regió sanitària de Martorell, o anar a la de l'Alt Penedès.

**Ja hi ha accés sud de l'AP-7**  
L'alcalde de Gelida, Lluïsa Llop, ha estat la més contundent i s'ha manifestat clarament a favor d'anar amb la resta de la comarca: "és un problema estructural perquè durant molts anys no teníem accés en direcció sud de l'autopista i si teníem una urgència, anàvem cap a Martorell". Ara, però, això ja no



Celebració de Sant Jordi a Gelida, amb una rua amb els personatges de la llegenda, per ser vista des dels balcons. ✳ AJUNTAMENT DE GELIDA

té raó de ser. Com que creu que la decisió és prou important, demanarà l'opinió del veïnat gelidenc abans de sol·licitar, o no, al Departament de Salut de la Generalitat, si formar part de la regió sanitària de l'Alt Penedès i Garraf.

L'alcalde de Sant Llorenç, Jordi Ferrer, també creu que cal demanar a la ciutadania què en pensa, perquè de la mateixa manera que "hi ha molta gent que històricament té molta tirada cap a Vilafranca, i per idiosincràsia estem més identificats amb el Penedès, ens sentim Penedès, amb aquest entorn privilegiat de vinya, també molta gent treballa a Barcelona i

fa servir més Martorell i Barcelona que la comarca". Com a ajuntament, ha manifestat que "no tenim un posicionament clar", per això ho vol consultar.

La decisió d'adscriure Gelida i Sant Llorenç a l'hospital de Martorell ve dels anys 90, quan no hi havia, efectivament, accés sud a l'AP-7 a Gelida, i tampoc hi havia l'Hospital Comarcal de l'Alt Penedès nou (inaugurat el 1995).

A hores d'ara, els dos municipis ja són a la fase 1, però el debat de fons que s'obre és si han de tenir com a referència l'hospital de Vilafranca o el de Martorell,

EL VENDRELL



L'organització analitzarà quins actes es poden fer i quins no. ✳ VÍCTOR MERENCIO

## Una festa major de Santa Anna adaptada a les circumstàncies

Els administradors de Santa Anna i la Regidoria de Festes de l'Ajuntament del Vendrell continuen treballant en la festa major del municipi, que tindrà lloc a finals de juliol, coincidint amb la festivitat de Santa Anna.

En un comunicat, han explicat que adaptaran la festa a les circumstàncies excepcionals del moment actual. "La pandèmia del covid-19 ens obliga a imaginar una festa major diferent i que

aquesta s'adapti estrictament a les mesures que ens indiquin les autoritats sanitàries". Administradors i regidoria insisteixen que tot el que es programi es farà garantint la seguretat de tota la ciutadania i que han decidit no suspendre la festa major perquè "la cultura esdevé, avui més que mai, un bé de primera necessitat, i així ho volem demostrar amb la decisió de mantenir, ajustada a les circumstàncies, la festa major 2020".

ALBINYANA

## El regidor d'ERC dimiteix

El regidor únic que AC-ERC va treure en les passades eleccions municipals a Albinyana, Eduard Cervera, ha presentat la seva renúncia com a regidor, decebut amb el partit. Afirmar Cervera, novingut al poble, que va acceptar encapçalar la llista com a independent amb la voluntat que esdevingués "una eina de poder popular que fes accessible la institució de l'Ajuntament d'una manera nova", amb un model de funcionament assembleari, però que no ha pogut ser "en gran part perquè les sigles han volgut pesar més que la voluntat de construir eines de base i han volgut més defensar un espai electoral que no pas articular un espai polític". Contrari



a "l'obediència vertical", Cervera defensa "la militància política al carrer", amb referents com els moviments socials, els circuits contraculturals, les cases okupes, el 15-M, l'1-O, l'assemblearisme i el sindicalisme combatiu.



## trabajos forestales

SERVICIOS FORESTALES EJ S.L.

**VENDA DIRECTA DE LLENYA a:**  
Ctra. Sant Jaume dels Domenys, Km.2,2  
i SERVEI A DOMICILI

ALTRES SERVEIS

- Tala i poda d'arbres
- Tala i retirada de palmeres
- Aclarida de boscos per biomassa
- Neteja de parcel·les
- Serveis forestals integrats



**De dilluns a divendres de 9:30 a 16h. Dissabtes de 9 a 14 h.**  
Tel. 93 897 49 47 - 686 94 13 78 - Fax 901 70 79 44  
info@trabajosforestales.com - www.trabajosforestales.com



SANT SADURNÍ

# El sadurninenc Ferran López tornarà a ser l'entrenador del Noia

Ja va estar al capdavant del Noia durant vuit temporades, en què va assolir tres títols. Sergi Aragonès no seguirà al club sadurninenc

Ferran López tornarà a ser l'entrenador del primer equip del Club Esportiu Noia Freixenet. A més, també es convertirà en el nou director esportiu amb la voluntat, així, de continuar apostant per l'ADN Noia, que en les darreres dècades ha permès al conjunt negre-i-vermell situar-se a l'elit de l'hoquei. Ha fitxat per una temporada, amb intenció de renovar d'any en any, com en la seva primera etapa al club.

Com a entrenadors adjunts, comptarà amb l'entrenador del Nacional Catalana, David Carrasco, i amb la incorporació de Carles Piernas. Èdgar Mata segueix com a delegat; Marc Pi, com a preparador físic; Carles Camps, com a fisioterapeuta; Guillem Codina, com mecànic; i, Marc Vallverdú, com a auxiliar.

Aquesta serà la segona etapa de Ferran López com a entrenador del primer equip, cinc anys després

de tancar-hi una etapa brillant de vuit temporades en què va guanyar una Copa del Rei (2008), la Copa de la CERS i la Copa Continental (2014). Com a entrenador, López també va aconseguir el subcampionat de Vilanova (2012) i dues supercopes d'Espanya; a més de classificar-se quatre vegades entre els millors equips d'Europa.

En els darrers anys ha entrenat quatre temporades l'Igualada HC i l'últim any ha portat el CP Calafell Tot l'Any a classificar-se per primera vegada per a la Copa del Rei i li ha aconseguit plaça europea.

## El Noia, un equip gran

López ha dit que en aquesta nova etapa té unes "aspiracions gegants" i ser "el màxim de competitiu". Ara que ha estat cinc anys en banquetes no sadurninencs, el nou mester pot afirmar que "el Noia es veu molt més gran des de fora que des de dins, el Noia imposa, i això



Ferran López porta 13 anys a l'OK Lliga com a entrenador. \* KILIAN CÀTEDRA

és el primer que vaig descobrir" en marxar fa cinc anys. Quant a l'equip que es veurà a partir del setembre, i que López ja dirigirà des de la banqueta per disputar la Copa del Rei, ha assegurat que serà "força similar al de Pere Varias, amb matisos". Serà un equip que "correrà

molt, que sortirà al contraatac, molt, molt ràpid, versàtil, amb jugadors desequilibrants i caldrà polir situacions a nivell defensiu".

Qui no seguirà serà Sergi Llorca, que ha estat cedit durant tres temporades pel FC Barcelona.

CALAFELL



## Cs expulsa un regidor per insultar els musulmans

Ciutadans ha expulsat el seu regidor calafellenc Javier Álvarez Laperal, perquè va enviar "a la merda" els musulmans a través de Facebook a finals d'abril. "Aquells qui resen a Al·là, a la merda és on han d'anar", va dir. L'executiva local de Cs va assegurar que les paraules de l'ara ja regidor no adscrit eren "inacceptables i intolerables" i el partit li va demanar que renunciés a l'acta de regidor, però ell s'hi va negar i l'ha acabat expulsant. L'Ajuntament denunciarà Álvarez als tribunals per delictes d'odi.

## PREINSCRIPCIÓ I MATRÍCULA CURS 20/21 CICLES FORMATIUS

ESCOLA AGRÀRIA DE VITICULTURA I ENOLOGIA MERCÈ ROSSELL I DOMÈNECH



PREINSCRIPCIÓ: 2 AL 8 DE JUNY  
MATRÍCULA: 1 AL 7 DE SETEMBRE



PREINSCRIPCIÓ: 10 AL 17 DE JUNY  
MATRÍCULA: 1 AL 7 DE SETEMBRE



Escola Agrària de Viticultura i Enologia  
Mercè Rossell i Domènech  
Barri d'Espells s/n  
08770 Sant Sadurní d'Anoia  
93 891 14 12  
www.escolaespiells.com

f escola.espiells  
@ escolaespiells  
escolaespiells

Generalitat de Catalunya  
Departament d'Agricultura,  
Ramaderia, Pesca i Alimentació  
Escola Agrària de Viticultura i Enologia  
Mercè Rossell i Domènech

## VILAFRANCA

## 30.000 visites a les primeres Fires de Maig virtuals de la història

L'Ajuntament es planteja que en properes edicions es combini fira presencial amb virtual

Les Fires de Maig de Vilafranca del Penedès, que enguany s'han celebrat per primera vegada virtualment entre divendres i diumenge passat al web firesdemaig.cat, han obtingut més de 29.700 visites (Font: Google Analytics). L'alcalde, Pere Regull, ha dit que aquesta xifra "és una bona dada".

Ja la conferència inaugural d'Emili Duró, titulada "No s'hi val a rendir-se", realitzada a través de Zoom i retransmesa en streaming per Youtube, va reunir 637 persones, i durant els tres dies de fira es van fer 48 activitats i presentacions en tres espais (Espai Demo, Espai JugaFira i Espai Enogastronòmic) amb una participació total de 1.584 persones.

Els 118 expositors participants, repartits en sis pavellons virtuals, van poder presentar els seus productes i serveis, mentre interactuaven amb els visitants de la Fira a través dels canals individuals de videoconferència amb la plataforma Jit.si. A l'espai de maquinària agrícola es va fer un sorteig de mil euros entre els 28 compra-



L'alcalde i el regidor Montfort, amb el conferenciant Emili Duró, divendres.

dors que havien iniciat la compra a les Fires de Maig, l'agraciat del qual va ser el bisbalenc Josep Maria Vallès Borràs, que havia efectuat una compra a l'empresa Motor Albet.

### Virtual quinzenal

El regidor de Promoció Econòmica, Comerç i Ocupació, Joan Manel Montfort, s'ha mostrat satisfet pels resultats de la fira: "Són resultats

que s'han de valorar amb prudència, però crec que s'han complert expectatives". El regidor no ha descartat que en el futur les fires presencials es puguin combinar amb unes fires virtuals: "Potser l'any que ve podem obrir unes fires virtuals quinze dies abans perquè la gent vagi veient ofertes i promocions, s'engresqui i després es vagin tancant els acords durant els dies de Fires".

### ELS MONJOS

## Promoció econòmica es reorganitza

La regidoria de Promoció Econòmica de Santa Margarida i els Monjos s'ha reorganitzat per fomentar l'ocupació de la ciutadania; impulsar mesures de suport al teixit empresarial i a les persones treballadores i activar el consum en el comerç local i per tant la reactivació de l'activitat del teixit productiu i empresarial del municipi. La reorganització implica aglutinar tot l'equip tècnic de comerç, turisme, economia social i solidària i ocupació. Entre les tasques d'aquesta nova àrea hi ha impulsar un pla de reactivació econòmica i un de suport al comerç i als professionals del municipi.

## CASTELLVÍ



Nova torre del Castellot, després de la primera intervenció. ✳ AJUNTAMENT

## A punt de començar la 2a fase de restauració del Castellot

El mes de juny començarà la segona fase de les obres de restauració del Castellot, a Castellví de la Marca. Aquesta intervenció arriba després de la reconstrucció de la torre i servirà per consolidar la capella de Sant Miquel i l'entorn de tot l'edifici.

Les obres es preveu que estiguin enllestides abans d'acabar el 2020 i tenen un pressupost de 175.652 euros. En aquesta segona fase, dirigida pel mateix equip d'arquitectes que es va encarregar de la reconstrucció de la torre, es consolidarà l'església de Sant Miquel, situada a tocar de la torre i es faran treballs d'adequació de l'entorn. Està previst fer una excavació ar-

queològica per definir els elements estructurals claus, com per exemple, les muralles i també crear un recorregut a un nivell elevat que permeti interpretar i observar les restes.

El Castellot, situat a Castellví de la Marca, és un punt emblemàtic del Penedès. Va ser construït al segle X, com a torre de defensa de la línia de marca. El novembre del 2018 es van inaugurar les obres de reconstrucció de la torre que es van poder tirar endavant gràcies a un fons europeu FEDER i al Consell Comarcal de l'Alt Penedès. Amb aquesta intervenció es va reconstruir la torre i es va instal·lar un mirador al capdamunt.

## SANT QUINTÍ

## L'Ajuntament doblarà la partida destinada a ajudes socials

El ple de l'Ajuntament de Sant Quintí de Mediona ha aprovat un paquet de mesures per fer front a la crisi social derivada de la covid-19.

Entre les mesures que s'impulsaran hi ha doblar la partida anual destinada a ajudes socials i la subvenció al banc d'aliments. A més, no es cobraran les quotes de la llar d'infants ni de l'escola municipal de música mentre estiguin tanca-

des. A la vegada, es destinaran 15.000 euros per a ajudes directes al comerç local. Per reactivar l'economia l'Ajuntament també implementarà aquest any la modernització del polígon industrial Vinyets-Fogars, amb una obra de reasfaltat, senyalització, millores en la il·luminació i en el clavegueram. Aquesta obra costarà al voltant de 200.000 euros i està cofinançada per la Diputació de Barcelona



**FRENA LA COVID-19**

**DESINFECCIÓ D'OFICINES, INDÚSTRIES I ESTABLIMENTS, COMUNITATS DE VEÏNS, VEHICLES**

**Ara més que mai, la higiene i la neteja són elements essencials. Utilitzem productes bactericides i viricides homologats.**

**POSA'T EN CONTACTE**

c. Alacant, 17. Sant Sadurní d'Anoia · Tel. 650 34 18 34  
sparkling\_serveis · info@sparklingnet.es · www.sparklingservices.es



EL VENDRELL



Imatge del ple celebrat telemàticament, amb tot el Consistori. ✳ AJUNTAMENT

## Aprovat definitivament el pressupost de 2020

El ple extraordinari i telemàtic del 18 de maig va aprovar definitivament el pressupost de l'Ajuntament de 2020 amb tretze vots a favor (govern de PSC-Cs-AVP, més JxV), set vots en contra (SP-ERC i Primàries) i una abstenció (Podem). Abans s'havien desestimat les tres al·legacions que s'havien presentat.

El pressupost s'havia aprovat inicialment el 17 de febrer, abans del confinament, i puja a 58,12 milions d'euros, tres menys que el del 2019; un descens que s'explica principalment perquè l'any passat el pressupost comptava amb un ingrés especial de cinc milions pel cànon de l'empresa que es va adjudicar la gestió de l'aigua. Pel que fa a inversions, sumen 4,93 milions.

Segons va explicar el govern, ben aviat es faran les modificacions pressupostàries que calgui per atendre les necessitats sorgides per la crisi sanitària i econòmica provocada per la covid-19; per exemple, dotant de més recursos els Serveis Socials o oferint suport a l'activitat econòmica que ha resultat damnificada pel confinament.

Som Poble-ERC, principal grup de l'oposició, va afirmar que aquest pressupost servirà de ben poca cosa per respondre a l'impacte de la covid-19. També s'oposa a l'augment lineal de la taxa d'escombraries (+10%) i a l'increment en 550.000 euros en sous de regidors del govern i càrrecs de confiança, "tot vulnerant el Pla d'ajust vigent".

ALT PENEDÈS

## La GATAP homenatjarà Josep Benet i Jornet

La Coordinadora de la GATAP (Grups Amateurs de Teatre de l'Alt Penedès) retrà un homenatge al dramaturg Josep Maria Benet i Jornet. Ho farà de forma virtual els dies 4, 5, 6 i 7 de juny, amb motiu del Dia de l'Associacionisme Cultural i dins els actes de celebració promoguts per la Generalitat de Catalunya. Per a fer-ho, han preparat un muntatge audiovisual titulat "Avui és el dia, avui i no un altre", que es podrà veure al canal de YouTube de la Coordinadora GATAP.



GATAP va lamentar la seva pèrdua i va qualificar el dramaturg com "el gran referent del teatre català del segle XX, esdevenint mestre i model per a molts autors i autores del segle XXI".

Josep Maria Benet i Jornet va morir el 6 d'abril a causa de la covid-19. Ja aquest mateix dia la

VILAFRANCA

## Les cooperatives Nou Verd, Nou Set i l'Associació Entrem-hi s'apleguen sota la marca Entrem

L'agrupació cooperativa Entrem-hi canvia d'imatge en el marc del seu 25è aniversari

Després de 25 anys amb dues marques molt consolidades, el centre especial de treball Nou Verd i l'empresa d'inserció Nou Set aposten per unificar completament la seva comunicació i imatge gràfica sota la nova marca Entrem – Grup cooperatiu d'inserció laboral.

La coincidència en l'objectiu i en l'abast territorial d'ambdues entitats s'ha concretat en el desenvolupament conjunt d'un Pla Estratègic que recull els valors comuns i compartits, així com un organigrama i un sistema de treball i de vinculació al Penedès únic.

### 215 llocs de treball i 25 projectes en 37 municipis

El fort creixement que els darrers anys han viscut les dues cooperatives, que van néixer a Vilafranca de la mà de l'Ajuntament, amb cinc socis treballadors cadascuna, fa que actualment siguin una de les empreses més importants del Penedès, amb més de 215 llocs de treball directes, quatre centres de treball i més de 25 projectes implementats en 37 municipis de la vegueria.

El nou grup cooperatiu d'inserció laboral Entrem concentra, doncs,



La nova marca ja llueix a la façana del seu edifici principal.

en una única marca, l'activitat que duen a terme Nou Verd, Nou Set, també l'Associació Entrem-hi, el Servei Prelaboral, la botiga Roba Amiga, la Xarxa Junts Trenquem el Cercle, etc. La nova marca neix després d'un procés participatiu

intern dels socis i sòcies d'Entrem-hi, i ha comptat amb la creativitat de l'agència de disseny penedesenc Bildi Gràfics. La presentació en societat de la nova insígnia del grup es va fer per les Fires de Maig.

**cervera**  
alumini i vidre

info@cerveraalumini.com  
T. 938 990 104

**ESPECIAL COVID-19**  
**PROTEGEIX-TE**

Nous protectors de sobretaula. Expositors amb base per a gel desinfectant.



**MAMPARES I PROTECTORS A MIDA**

## VILAFRANCA

# 1,2 milions (ampliables) al pla de xoc contra la covid-19

El ple de l'Ajuntament va aprovar dimarts de la setmana passada les primeres aportacions al pla de xoc econòmic i social derivat de la crisi sanitària, que pugen en total a 1,2 milions d'euros. Ho va fer amb el vot a favor de tots els grups (JxV, ERC, PSC, VeC i Cs), llevat de l'abstenció de la CUP. També es va anunciar que s'esperen ben aviat segones i terceres aportacions, que dependran d'accions que es deixin de fer a la vila i de si Generalitat, Estat i/o Diputació de Barcelona injecten fons als ajuntaments.

## Accions que no es faran i bonificacions d'impostos

Aquesta primera fase contempla, d'una banda, 0,5 milions d'euros que estaven pressupostats en altres accions no realitzades per l'Ajuntament a causa de la pandèmia i el confinament, i 0,7 milions més per impostos que no es cobraran o per bonificacions addicionals aprovades dimarts. Francisco Romero (PSC) va explicar que en els darrers dos mesos s'han repartit més de 15.000 àpats a famílies amb pocs recursos de Vilafranca, hi ha 60 expedients nous a Serveis Socials i es fa seguiment de 500 persones de més de 65 anys, entre altres.

Poc es va concretar a on anirien destinats els 1,2 milions. Ramon Arnabat (VeC) es va lamentar que s'hagin tret diners previstos a fer carril bici i, per contra, no creu que calguin 25.000 euros (amb 12.000 creu que n'hi hauria hagut



A l'hospital comarcal se seguirà extremant la seguretat. ✱ LA FURA

prou) per a atenció primària; sí que pensa que caldria reorientar el total que s'hi destina i redactar un pla local de salut. Maria Ramon (CUP) va criticar "l'opacitat" del govern de JxV-PSC, ja que no concreta la destinació dels diners del pla de xoc, i també demanava que regidors i càrrecs de confiança de l'Ajuntament es rebaixessin el sou. Mònica Hill va dir que el pla de xoc arriba "tard" i va demanar ajuts directes per a gent que s'ha quedat sense feina o ha tingut/té un ERTO i encara no ha cobrat.

El ple va aprovar també canvis en les ordenances fiscals. Una molt important, segons va explicar el regidor d'Hisenda Aureli Ruiz (JxV), és la reducció del 40% de la taxa d'escombraries per les empreses que han tancat (afecta 1.800

empreses). No es cobrarà la taxa de via pública a les parades de mercat, artesans, etc., que han tingut tancat durant el període tancat i se'ls reduirà un 25% a partir de l'1 de juny. Tots els preus del Complex Aquàtic (i piscines d'estiu, si acaben obrint) es reduiran un 15%, per afavorir-ne l'ús. I a banda de permetre créixer a les terrasses de bar i restaurants, i fins i tot obrir-ne els que no en tenien, no se'ls cobrarà la taxa en el que queda d'any.

Eladio García (Cs) i Mònica Hill (ERC) pensen que el 15% del Complex Aquàtic es queda curt. La CUP veu "excessiva" la gratuïtat de terrasses per tot l'any. I ERC tem que l'augment de terrasses es pugui convertir *de facto* en una privatització de l'espai públic, en detriment dels vianants.

## PACS



Trenet turístic elèctric desfilant entre vinyes, al celler de Pacs. ✱ JORDI ELIAS

## Torres redueix el 30% les emissions de CO<sub>2</sub> a l'atmosfera

El celler Torres ha assolit el seu objectiu de reduir un 30% les emissions de CO<sub>2</sub> per ampolla en tot el seu abast, des de la vinya fins al consumidor, respecte al 2008, segons l'auditoria de la petjada de carboni corresponent a l'any 2019. Amb aquesta reducció, el celler familiar penedesenc, que aquest any celebra el 150è aniversari i que es troba en la quarta generació de la saga, aconsegueix arribar a l'objectiu que s'havia proposat per al 2020 amb un any d'antelació. La propera fita que es fixa és ara reduir les emissions de CO<sub>2</sub> per ampolla un 55% el 2030, respecte del 2008.

A la reducció d'emissions hi han contribuït diferents factors, com són treballar amb proveïdors (de raïm, ampolles i distribució) amb una menor petjada de carboni, fet que té un impacte de prop d'un

90% en la petjada de carboni del celler, i l'ús d'energies renovables, mesures d'eficiència energètica, mobilitat sostenible i reducció del pes de les ampolles.

Torres compta amb una caldera de biomassa en el seu principal celler de Pacs, que ha permès rebaixar el consum de gas un 95%, a més de plaques fotovoltaïques que s'ampliaran aquest any amb 100 kW d'autoconsum i que se sumaran als més de 1.500 kW que abasteixen els diferents cellers que té en propietat arreu de l'Estat. Així mateix, el 80% dels vehicles del celler són híbrids o elèctrics i s'ha adquirit un altre tren elèctric-solar per utilitzar en les visites al celler, en substitució al que tenia de gasoil. També està estudiant la viabilitat de l'ús de tractores elèctrics al camp, amb els quals va fer un assaig a principis d'any.

## SUBIRATS

## Segona edició del Festival Instants

El Festival Instants, organitzat pel celler penedesenc Carol Vallès (Subirats), ha anunciat la seva segona edició per al pròxim mes de juliol, tot garantint el compliment de les mesures de seguretat sanitària després de la crisi de la co-

vid-19. David Carabén, Èric Vinaixa i Maria Jaume Martorell són els artistes que actuaran els capvespres del 4, 11 i 18 de juliol al celler, on es combinarà la música amb degustacions gastronòmiques i visites a les instal·lacions.

L'any passat el festival va estrenar-se amb un aforament màxim de 100 persones. Les entrades són a la venda des d'aquesta setmana i l'organització es compromet al retorn íntegre en el cas que finalment s'hagi d'anul·lar el festival a causa de la pandèmia.

COORDINADORA

DIA DE L'Associacionisme Cultural 4 DE JUNY

#DASC2020 #DASCaCasa  
"AVUI ÉS EL DIA. AVUI VA PER TU, MESTRE!"

En motiu del Dia de l'Associacionisme Cultural, la Coordinadora GATAP membre de la Federació de Grups Amateurs de Teatre de Catalunya presenta:

"HOMENATGE -PENDENT- A JOSEP MARIA BENET I JORNET"

Del 4 al 7 de juny de 2020 Youtube GATAP

CONSELL COMARCAL ALT PENEDÈS AJUNTAMENT VILAFRANCA DEL PENEDÈS Obra Social "la Caixa" Diputació Barcelona Àrea de Cultura Generalitat de Catalunya Departament de Cultura

VILAFRANCA

## Càritas deixa de recollir roba usada



El magatzem de Càritas està situat al carrer Santa Digna, 54.

Càritas Vilafranca ha anunciat que tanca preventivament el magatzem de repartiment de roba usada situat al carrer Santa Digna, núm. 54. Els motius que al·lega és que no poden garantir les mesures de prevenció sanitàries que es requereixen davant la covid-19: "No ens és possible realitzar els tractaments i la manipulació que requereix la roba usada abans de tornar-la a posar a disposició d'altri, amb la garantia que no existeixi cap mena de risc". A més, el gruix més important de les persones

voluntàries, que gestionaven el servei, són població d'alt risc.

Des de Càritas es recomana utilitzar els contenidors taronges de Roba Amiga, amb la qual treballa en xarxa des de fa temps, i insisteixen que les diferents empreses d'inserció i d'economia social que conformen la cooperativa Roba Amiga sí que poden assumir la manipulació, alhora que generen places d'inserció i ocupació, i col·laboren en la sostenibilitat i el medi ambient.

MEDIONA - GUARDIOLA

## Primer conte infantil de la medionenca Agnès Esquirol

La filòloga i docent medionenca Agnès Esquirol acaba de publicar el seu primer conte infantil, *Retall de cel* (Edicions Andana), il·lustrat per Nele Pedé. Es tracta d'un conte que descriu la trobada d'una "nena o una princesa de galtes descolorides i de pell blanca i fina que viu en un pis molt alt a ciutat i passa moltes estones dibuixant", i "un nen o un cavaller d'ulls negres com el carbó que viu al pis més baix i mira sempre enlaire".

L'autora, Agnès Esquirol, va guanyar a finals de 2019 la tercera edició del tercer premi Anna Maria de Saavedra de narrativa amb el recull de contes *Coses sublïms*. Nele Pedé va néixer a Bèlgica i des



de fa força anys viu a Guardiola de Font-rubí. Treballa el disseny i la il·lustració.

VILANOVA



Els dos milions d'euros hauran de servir per garantir el dinamisme econòmic de la ciutat.

## L'Ajuntament destinarà dos milions a reactivar l'activitat econòmica de la ciutat

El govern de Vilanova i la Geltrú ha acordat destinar un paquet econòmic quantificat en dos milions d'euros per garantir el dinamisme econòmic del teixit empresarial de la ciutat. Aquesta mesura, que pretén paliar les conseqüències de la crisi econòmica per la covid-19, contempla tant ajuts directes a les empreses com bonificacions, i serà compatible amb el fet de percebre subvencions provinents d'altres administracions.

Aquesta ha estat la resposta municipal a la demanda de mesures econòmiques expressada per la FEGP, l'Estació Nàutica, Viu Comerç i el Gremi d'Hostaleria.

### Decepció del Gremi

Tanmateix, el Gremi d'Hostaleria ha fet pública la seva decepció, ja

que, segons manifesta, l'Ajuntament no ha escoltat ni atès les seves demandes "trencant amb una tradició de diàleg i negociació permanent". Els restauradors i hotelers de Vilanova reclamen a l'equip de govern l'exempció de l'IBI, de les taxes d'ocupació de via pública i de la brossa, així com poder retornar als antics horaris de terrasses, reduïts des de fa un temps.

Des del Gremi d'Hostaleria lamenten la "poca valentia" del govern d'ERC-JxV-CUP a l'hora d'exonerar-los de pagar les taxes i els tributs durant tot el 2020, com sí que han fet altres municipis: "És l'hora de veure si l'Ajuntament de Vilanova aposta pel sector de l'hostaleria i la restauració, tant com a generador de llocs de treball com de prestigi per a la ciutat".

### -35% en terrasses i brossa

La regidora de Tresoreria i Empresa, Conxi Martínez, ha manifestat que com a govern "creiem necessari dotar d'una partida extraordinària, quantificada en un milió d'euros més, per complementar l'aportació econòmica que vam preveure per a les bonificacions fiscals, amb l'objectiu de mantenir llocs de treball i facilitar l'activitat econòmica local". Martínez ha explicat que la bonificació fiscal aplicada correspon a un 35% de la taxa de terrasses i de la taxa de brossa industrial, mesures que ja s'havien anunciat dies enrere.

El requisit imprescindible per accedir a aquesta línia d'ajuts és que la persona sol·licitant ha de tenir la seva activitat empresarial a la capital del Garraf.

**ASCENSORS** fets a mida i de baix manteniment

Mini **ELEVADORS** i **MUNTACÀRREGUES** industrials

**PLATAFORMES** i **CADIRETES** puja-escales

TOT ELEVACIÓ

T. 93 891 42 56    [www.totelevacio.com](http://www.totelevacio.com)

Sant Sadurn d'Anoia    Plaça Santiago Rusiñol s/n    [info@totelevacio.com](mailto:info@totelevacio.com)

## VEGUERIA

## JARC alerta que sense més pressupost les mesures extraordinàries del sector del vi "seran inútils"

El sindicat JARC ha reclamat a la Conselleria d'Agricultura i al Ministerio que aportin pressupost adicional per poder fer efectives les mesures extraordinàries del sector del vi per fer front a les conseqüències de la covid-19 i equilibrar el mercat del vi i el cava. Isabel Vidal, cap sectorial de la Vinya de JARC, denuncia que els fons del Pla de Suport del Sector Vitivinícola seran insuficients i sense pressupost les mesures "seran inútils".

Pel que fa a la destil·lació, el sindicat considera que és la mesura més apropiada per eliminar excedents de vi amb DOP, tot i que qualifiquen de totalment insuficients tant el volum com el pressupost per a aquesta mesura. El projecte de Reial Decret proposa un volum màxim de vi a destil·lar de 2 milions d'hectolitres a tot l'Estat i per a totes les DO, una xifra massa curta tenint en compte que només les necessitats de la DO Cava són d'1 milió d'hectolitres. JARC també està disconforme amb el preu de l'ajuda,



Per JARC sense més pressupost les mesures extraordinàries seran insuficients.

0,4 euros/litre per al vi amb DOP, perquè, segons denuncien, "resulta clarament insuficient".

Pel que fa a la verema en verd, el sindicat alerta que donades les nombroses comunicacions que reben els viticultors per part de cellers de què contractaran quantitats molt inferiors de raïm respecte a anteriors campanyes, el pres-

supost de 10 milions d'euros que es preveu destinar a aquesta partida és escàs per a la superfície potencialment afectada. Alhora, Vidal denuncia que la compensació també es queda curta: "Es tracta d'evitar que milers de viticultors hagin de deixar la collita en el camp o que es creïn excedents addicionals als ja existents causats per efectes de la pandèmia".

## 200 empreses busquen fer negoci amb l'Aquídaquí.cat de la FEGP

Quinze dies després de la posada en marxa de la plataforma de contactes entre empreses de les tres comarques del Penedès històric, fins a un total de 200 empreses ja s'han sumat a la campanya #AquíDAquí, que impulsa la Federació Empresarial del Gran Penedès (FEGP). Després d'aquesta primera fase de la campanya, ara la patronal llança un espot amb què vol arribar a tot el teixit empresarial i animar una vegada més a crear xarxa entre professionals i empreses, per trobar clients i proveïdors de proximitat.

El projecte consisteix en una plataforma en línia (aquidaqui.cat) amb uns formularis que permeten les empreses introduir serveis i productes, alhora que fer una demanda de necessitats específiques. La informació s'analitza i es creua i es dona resposta immediata a les demandes. També inclou una secció en què l'usuari pot trobar les e-commerce amb seu social al ter-



Imatge gràfica de la campanya impulsada per la FEGP.

ritori, més dirigit al gruix de consumidors finals.

La campanya de l'Aquí d'Aquí té previst ser un servei prolongat per a la competitivitat del territori de l'Alt Penedès, Garraf i Baix Pene-

dès; establir xarxes de proximitat professionals; i potenciar el consum de km 0. I ara, per la situació donada amb la crisi sanitària, pot ajudar a pal·liar els efectes econòmics negatius causats pel confinament per la covid-19.

## VEGUERIA



El Congrés es va fer amb tota solemnitat al castell d'Abertis.

## Es presenta el llibre del Congrés Pro Vegueria celebrat a Castellet

L'associació Pro Vegueria Penedès ha editat el llibre que fa una la crònica del Congrés "La gestió del territori de la vegueria Penedès al servei de les persones", celebrat el 21 de febrer al castell de Castellet, amb la participació de gairebé un centenar de persones i més de vint ponents. L'entitat hereva de la Plataforma per una Vegueria Pròpia creu que, més enllà de plasmar per escrit els arguments que donaven cos teòric al procés per arribar a la vegueria, que ja s'havia fet en dos llibres anteriors, calia ara posar l'accent en el fet que l'aprovació al Parlament de l'àmbit territorial del Penedès ha acabat sent "inoperativa a la pràctica", ja que fa tres anys que es va aprovar i la Generalitat tan sols ha nomenat el delegat al Penedès (l'alcalde de Vilafranca, Pere Regull) i només ha creat la Comissió d'Urbanisme

del Penedès. No ha desplegat cap altre servei al Penedès ni ha dotat la delegació de fons ni de competències.

El Congrés es va fer just l'endemà dels tres anys que donava la llei per fer efectiu el desplegament i volia ser un crit d'alerta, un acte de protesta, però també un seguit de reflexions i propostes sobre el model de futur del Penedès, ara reflectits al llibre, el contingut principal del qual són les ponències i els resums de les comunicacions presentades al Congrés. El volum estava previst presentar-lo per Sant Jordi, però el confinament ho va fer impossible. El Congrés va finalitzar amb la lectura d'una declaració, signada per les alcaldies de les capitals de comarca penedesenques i per les presidències dels quatre consells comarcals.

## OLÈRDOLA

## Es regala un conte sobre el desconfinament a 282 famílies amb infants

L'Ajuntament d'Olèrdola ha repartint el conte *Ja puc sortir de casa!* a 282 llars del municipi amb infants menors de deu anys. Segons l'Ajuntament, el regal vol ser un agraïment i un reconeixement a l'actitud que han mantingut els infants durant el confinament. El conte, editat per Mediterrània, l'ha escrit Lourdes Campuzano i l'ha il·lustrat Mercè Tous. *Ja puc sortir de casa!* narra com els infants aprenen nous hàbits en diferents situacions: a casa, al carrer, a casa dels avis,



d'amics, al parc, en anar a l'escola, al cinema o als centres comercials.

VEGUERIA

# L'EVA comença virtual i es reprograma presencialment d'agost a finals d'any

De moment hi ha 30 espectacles programats. El primer presencial es farà a meitats d'agost, tot i que el gruix es concentrarà entre setembre i octubre



Imatge d'una de les narracions de l'edició 2019. ✳ ROSER BLANCH

El festival En Veu Alta (EVA) es reinventa. S'havia de fer a partir del 5 de juny i per espai de deu dies en 21 municipis de l'Alt Penedès, Baix Penedès i també Anoia, amb 57 espectacles en total en la seva 16a edició, i de cara a l'estiu a Pradell de la Teixeta (11a edició) però el confinament ha trastocat la planificació i l'organització, sota la direcció de la vilafraquina Jordina Biosca, que l'ha reformulat sobre la marxa veient què era possible, què no, i de mica en mica s'anirà fent públic amb més concreció.

De moment començarà virtual, ja que una vintena llarga d'artistes contractats han fet des del confinament un vídeo promocional del seu espectacle, cadascun el seu, que es difondran a partir del dia 5 per televisions locals del Penedès i xarxes socials. Serà "un mostreig, no una substitució", ha dit Biosca. Un primer tastet virtual que començarà a convertir-se en presencial a partir de l'agost i fins a finals d'any.

## El festival no passarà per Sant Sadurní ni per la Teixeta de Pradell

El primer espectacle presencial es farà a un municipi anoienç, que s'estrena a l'EVA, Capellades. Serà el 12 o 13 d'agost, a l'aire lliure, i amb un aforament en funció del lloc i les restriccions. A partir d'aquí, ja es veurà. S'han anunciat espectacles a Cunit, la Bisbal, Vilafranca, Mediona, Vilobí, en dates i llocs a determinar. Tots seran d'agost a octubre excepte dos, que seran al Vendrell el novembre i a

Vilafranca el desembre, que entraran a la programació regular i es faran en auditoris.

A hores d'ara es preveuen més de 30 espectacles, que van des de contes de Pere Calders, textos de Bertolt Brecht, espectacles de text, de fons, Les Anxovetes, un espectacle de Jordi Lara sobre la mort de Xirinachs... No es descarta que si no hi ha patrocini, en algun espectacle es cobri entrada. Com a prèvia a l'EVA, el dijous 4 de juny l'EVA organitza una xerrada amb narradors, sobre el fet narratiu.

On no se'n faran serà, si no hi ha canvis, a Sant Sadurní, que amb la covid-19 s'ha fet enrere (s'hi havia de fer l'espectacle inaugural) i a Pradell de la Teixeta (que té una població molt alta de gent gran).

L'EVA354, amb voluntariat lector en residències i casals d'avis (es fan cada any un centenar de lectures en vuit municipis de l'Alt Penedès), es reprendrà amb lectures fetes des del telèfon mòbil.

ALT PENEDEÈS



## Reobren les àrees per a autocaravanes

Dilluns 1 de juny, coincidint amb l'entrada a la fase 2 de desconfiament, les àrees per a autocaravanes i campers que formen part de la Xarxa RV Penedès Sites & Vineyards, impulsada per Enoturisme Penedès, obriran de nou al públic. Ho faran totes les àrees (el Pla del Penedès, Mediona, Sant Martí Sarroca, Sant Pere de Riudebitlles, Sant Quintí de Mediona, Sant Sadurní d'Anoia, Santa Margarida i els Monjos, Subirats, Torrelles de Foix, Vilafranca del Penedès i Vilobí del Penedès), excepte la de Sant Cugat Sesgarriques, que restarà tancada fins al final de l'estat d'alarma.

VILAFRANCA

## Oberta de nou la sala del Fòrum Berger Balaguer



Des d'ahir dijous que la sala d'exposicions del Fòrum Berger Balaguer de la Fundació Pinnae torna a estar oberta. L'espai cultural acull l'exposició "Animal" del fotògraf Fran Martí, la mateixa que hi havia el mes de març, quan es va decretar l'estat d'alerta. Martí és un autor independent amb una extensa trajectòria com a fotògraf de viatges, vida salvatge i retrats.

La mostra, que és d'accés lliure es podrà veure fins al 28 de juny en horari de dijous a dissabte, de dos quarts de set fins a dos quarts de nou del vespre i diumenges i festius de dotze a dues i de dos quarts de set fins a dos quarts de nou.

Corte láser  
Punzonado  
Cizallado  
Trabajos soldadura  
Soldadura por puntos  
Plegadora

## SOPORTE DISPENSADOR COVID-19

Dispensador fabricado en hierro y pintado en blanco.  
Ideal para mantener segura su negocio.  
Soporte para GEL HIDROALCOHOLICO, y bandejas para GUANTES y MASCARILLAS.  
Incluye una práctica papelera.  
170 cm de altura y 30x30 cm de base

**Talleres Metalher**  
soluciones metalurgicas

Polígono Industrial Del de Masó - C/ Surroca 6574 OLEBOLA (Barcelona)  
93 819 70 64 - 93 819 70 65 - metalher@metalher.es  
[www.metalher.es](http://www.metalher.es)

## SANT PAU D'ORDAL



El mercat serà tots els caps de setmana als matins.

## Quinze anys de Mercat del Préssec d'Ordal

Aquest cap de setmana, dissabte i diumenge, comença una nova edició del Mercat del Préssec d'Ordal, la quinzena, que l'Ajuntament de Subirats i l'Associació de Productors del Préssec d'Ordal organitzen, amb la col·laboració de la Diputació de Barcelona. Es farà a la plaça Subirats, de Sant Pau d'Ordal, tots els caps de setmana dels mesos de juny, juliol i agost, entre les 9 del matí i les 2 del migdia.

Com a novetat, enguany s'ha dissenyat una forma de compra per minimitzar la concentració de persones a l'interior del mercat: la clientela podrà comprar les caixes de préssecs amb un sistema de recollida amb cotxe controlat. El carrer Ponent facilitarà la zona d'aparcament per recollir el producte, i passat el carrer Zamenhof i fins a la plaça Subirats, serà destinat a càrrega limitada i d'un sol

sentit. Hi haurà vigilància i control d'accés. La baixada a la plaça Subirats amb cotxe només serà possible per anar al pàrquing del mercat, carregar la compra o per als productors i comerços locals.

A més, la zona de compra estarà delimitada amb un accés únic d'entrada i una sortida. A l'accés hi haurà dispensador de gel hidroalcohòlic per a la desinfecció de mans i guants, i cartells informatius amb les mesures de seguretat i higiene. La Policia Local i membres de Protecció Civil vetllaran per la mobilitat de la zona.

Enguany no es farà el tradicional maridatge de préssec i cava; en canvi, els cellers participants podran vendre vi/cava en determinats dies. També hi haurà altres productes elaborats a Subirats, com la mel o melmelades artesanes.

## VILAFRANCA

## Suspesa fins a nova data la festa del barri de l'Espirall

La festa del barri de l'Espirall de Vilafranca no se celebrarà, almenys els dies en què solia fer-ho. Així ho ha anunciat la junta de l'Associació de Veïnes i Veïns de l'Espirall: "A causa de la situació d'incertesa pel que fa a la celebració d'actes públics generada per la crisi de la covid-19, anunciem l'ajornament de la festa, sense establir cap data de moment". Així mateix, han indicat que si més



endavant es donen les condicions, estudiaran celebrar-la.

## BAIX PENEDÈS

## El Consell Comarcal demana mesures per reobrir les escoles amb garanties

El Consell Comarcal es va reunir dimarts d'urgència en un ple extraordinari per aprovar un manifest en què demana al Departament d'Educació de la Generalitat que no traslladi la responsabilitat de les mesures de seguretat de l'obertura de les escoles de la comarca als ajuntaments i al Consell Comarcal. Hi van votar a favor tots els grups (PSC, JxC, Cs, En Comú Guanyem i PP), excepte ERC, que hi va votar en contra. La representant d'Alternativa Municipal no va assistir al plenari.

El ple afirma que els ajuntaments i el Consell Comarcal no tenen ni les competències ni el pressupost per tirar endavant accions que són potestat del Departament d'Educació. A més, també destaquen la falta d'informació i que només se'ls hagi convocat a una reunió, només 48 hores abans de la reobertura de les escoles.

El president Joan Sans (PSC) i el vicepresident Jaume Casañas (JxC) van assegurar que durant el pròxim curs escolar el Departament d'Educació es juga la credibilitat al Baix Penedès.



Darrer ple presencial del Consell, a principis de març. ✳ CONSELL COMARCAL

ment d'Educació es juga la credibilitat al Baix Penedès.

### Lluita de partits

ERC argumenta el seu vot contrari adduint que l'aprovació té com a única lectura el desgast polític d'ERC, que és qui sustenta el Departament d'Educació. Esquerra explica que prèviament a la convocatòria apressada del ple hi

havia convocada per avui dimecres una reunió amb el Departament per resoldre tots els dubtes i qüestions que els ajuntaments plantejessin. Recorda, a més, que el Consell Comarcal no ha fet cap declaració institucional d'aquesta mena amb relació als incompliments del govern de l'Estat en els ajuts que no arriben, els ERTOs pendents de cobrar o altres.

## SANT SADURNÍ

## Decàleg de mesures contra la crisi de la covid-19 a Sant Sadurní

El ple l'Ajuntament de Sant Sadurní que es va celebrar dimarts va servir per aprovar per unanimitat un decàleg de mesures socials i econòmiques per fer front a la crisi de la covid-19. Entre elles, la supressió de la taxa d'ocupació de la via pública amb taules i cadires pel que resta d'any. Així, el sector de la restauració només l'haurà de pagar de gener a març. També es va alliberar els paradistes del mercat ambulant de la taxa d'ocupació durant els tres primers trimestres de l'any.

En un àmbit més social, es van aprovar uns ajuts al lloguer social per a persones i famílies afectades per ERTO o amb reducció d'ingressos a causa de la covid-19, així com la gratuïtat del servei de te-



El decàleg aprova ajuts al lloguer social i teleassistència gratuïta. ✳ AJUNTAMENT

leassistència domiciliària per al 2020. L'alcalde, Josep Maria Ribas, va avançar que en menys de dues setmanes hi haurà un ple extraordinari per completar les mesures del pla de xoc.

Al ple també es va presentar el pla especial que ha de definir una futura promoció d'habitatge per a lloguer social en un espai de poc més de 2.000 m<sup>2</sup> al costat del CAP, i que va ser aprovat per unanimitat.

GARRAF - ALT PENEDÈS



Les cues a la porta d'establiments comercials són habituals. ✘ LA FURA

## El Govern demana la fase 2 per a l'Alt Penedès i el Garraf

El Departament de Salut de la Generalitat demanarà al Ministeri de Sanitat que les regions sanitàries de l'Alt Penedès i Garraf, juntament amb les de Girona i Catalunya Central, passin a la fase 2 del desconfinament a partir de dilluns. La proposta va ser aprovada dilluns a la tarda al Procicat i ja ha estat enviada al Govern espanyol.

En les regions que avancen a la segona fase, la limitació horària per passejar, fer esport i sortir amb infants es limita al respecte de la franja destinada als majors de 70 anys. Es reprenen parcialment les activitats restringides en la fase 1,

amb limitacions d'aforament, com ara els restaurants amb servei de taula i les grans superfícies comercials, sense la possibilitat de romandre en zones comunes o recreatives.

En l'àmbit cultural, entren en funcionament els cinemes i els teatres, així com els monuments i equipaments culturals, amb el manteniment de mesures de seguretat i d'higiene. Finalment, a la possibilitat d'anar a llocs de culte i assistir a vetlles i enterraments, s'hi suma també la celebració de casaments, amb restriccions pel que fa al nombre de convidats.

## Es redueix a 11 el nombre de pacients ingressats amb malaltia respiratòria

Ahir dijous un total d'onze persones estaven ingressades per patologia respiratòria compatible amb covid-19 als hospitals de Sant Camil (3) i Comarcal de l'Alt Penedès (8). La xifra s'ha reduït en les últimes dues setmanes, ja que el 14 de maig n'hi havia 31. Pel que fa al nombre d'*exitus*, en les darreres 72 hores dues persones han mort a l'hospital de Sant Camil. En total, des de l'inici de la pandèmia 112 persones han mort als hospitals de Sant Pere de Ribes (80) i Vilafranca (32).



Pel que fa a la xifra d'altres, fins al 28 de maig un total de 415 pacients havien estat donats d'alta després de superar la covid-19 (293 a Sant Camil i 122 a Vilafranca).

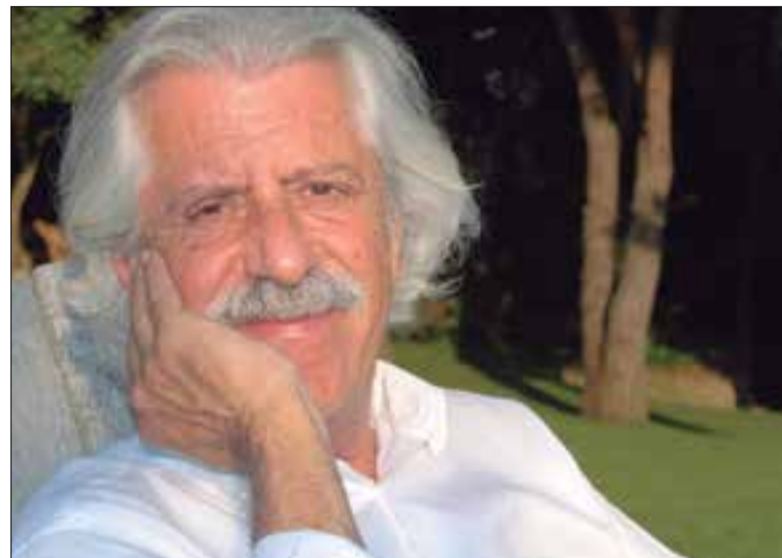
EL VENDRELL

## L'exposició "El Vendrell, l'època daurada" homenatjarà l'il·lustrador Juste de Nin al Palau Robert

El Palau Robert retrà homenatge al dibuixant, il·lustrador i ninotaire Lluís Juste de Nin, que va morir dijous de la setmana passada, en l'exposició "El Vendrell, l'època daurada", que es preveu inaugurar al centre barceloní a finals de juliol. Precisament, Juste de Nin col·laborava activament en la preparació de l'exposició "El Vendrell, l'època daurada", que organitzen la Direcció General de Difusió del Departament de la Vicepresidència i d'Economia i Hisenda de la Generalitat i l'Ajuntament del Vendrell, amb motiu de la Capitalitat de la Cultura Catalana El Vendrell 2020.

### Al Palau Robert

En concret, el dibuixant treballava amb el vendrellenc Ernest Benito en la part de l'exposició dedicada al periodista, traductor, sindicalista i dirigent polític vendrellenc, del partit marxista POUM, Andreu Nin, amb el qual compartia nom i parentesc. Juste de Nin va escriure la novel·la gràfica *Andreu Nin, seguint les teves passes, una defensa del llegat d'Andreu Nin*, fruit d'una investigació en la bibliografia disponible sobre el personatge i també de converses amb nombrosos



El dibuixant col·laborava amb l'exposició sobre vendrellencs il·lustres.

testimonis. Aquesta novel·la es va presentar al Museu Deu del Vendrell el 27 de maig del 2016, amb la presència de l'autor.

També va dibuixar el llibre *Els Nin. Memòries a llapis d'una família catalana*. Apassionat per la nissaga familiar dels Nin, duia sempre un anell de plata amb l'escut dels Nin, i havia col·laborat amb la Fundació Apel·les Fenosa en la recerca sobre la història del Portal del Pardo. Va ajudar econòmicament a la restauració de la

gàrgola de la torre medieval de la casa, que havia estat propietat de la família Nin des del 1518.

La mostra "El Vendrell, l'època daurada" recordarà figures de la vàlua de Pau Casals, Apel·les Fenosa, Àngel Guimerà i Andreu Nin i els valors associats als personatges com la creativitat, la internacionalitat i el compromís amb la societat del seu temps. Personatges vinculats al Baix Penedès que cal rescatar de la memòria com a referents positius.

VILANOVA

## L'Espai Far, el Balaguer i la Sala, oberts

Dimarts van reobrir les seves portes la Biblioteca Museu Víctor Balaguer, l'Espai Far i el centre d'art contemporani La Sala. L'Ajuntament ha decidit que fins al 30 de juny l'entrada sigui gratuïta: "En un moment d'escoles tancades, els museus són una bona oportunitat educativa per a les famílies, i és per això que l'entrada serà gratuïta fins al 30 de juny", anunciava el regidor de Patrimoni Cultural, Jordi Medina.

Pel que fa al Museu Romàntic Can Papiol, el Museu del Ferrocarril i la Masia d'en Cabanyes, es preveu que obrin portes a mitjans de juny.

**Protegeix els teus clients i treballadors amb mampares de separació. Diferents opcions per tot tipus de negocis**

**c/ MAS I JORNET, 12  
VILAFRANCA DEL PENEDÈS  
Tel. 93 892 46 68  
e-mail: vialta.tarrida@gmail.com**

## VEGUERIA

## L'Incavi i les DO catalanes promouran conjuntament el vi català



Es promourà una campanya per revalorar el vi del territori. ✳ PEXELS

El Departament d'Agricultura de la Generalitat i les DO catalanes han acordat impulsar una campanya de comunicació per promoure els vins catalans. En total s'hi destinaran 100.000 euros, dels quals 25.000 euros els aportaran les DO i 75.000, el Departament, a través de l'Incavi. La mesura s'ha decidit per reduir els efectes de la covid-19 i ajudar a sortir-ne com més bé millor.

Les onze DO catalanes i l'Incavi crearan una campanya que revaloraran els vins de les DO en el mer-

cat català, tenint en compte atributs com ara la proximitat, el territori o el paisatge.

D'altra banda, l'Incavi impulsarà aquest estiu una campanya de promoció de l'enoturisme, que complementarà la campanya engegada per la Generalitat de foment del turisme sota el lema "Catalunya és casa teva". I a la tardor el Departament d'Agricultura posarà en marxa una campanya de promoció dels productes alimentaris catalans, en la qual el vi també serà present.

## VILAFRANCA

## Reobren la capella de Sant Joan i el claustre de Sant Francesc

A partir de la setmana que ve es reobriran el claustre de Sant Francesc i la capella de Sant Joan, de Vilafranca. Dimarts l'Ajuntament reobrirà als visitants el claustre, després de dos mesos i mig amb les portes tancades. Entre el 5 de juny i el 5 de juliol es podrà visitar a las Sala Fosca del Claustre l'exposició "El camí dels molins", una exposició a quatre mans produïda per la poeta Roser Guasch Bea i l'artista Camil·la Pérez Salvà.

I dimecres vinent reobrirà la capella de Sant Joan amb l'exposició que s'havia inaugurat el 6 de març, "Lydia Espeleta Milà. Moda i costura al Penedès" i s'allargarà fins al diumenge 28 de juny. Coincidint amb el centenari del naixement de la dissenyadora i modista vilafranquina Lydia Espeleta, la capella de Sant Joan acull una trentena



Claustre vilafranquí. ✳ AJUNTAMENT

de vestits que van sortir del seu taller entre els anys 40 i 80 del segle passat. Amb aquesta exposició, es vol donar una visió global de l'evolució de la moda al Penedès, així com de l'ofici de modista i de la forma de treballar des dels anys 40 als 90.

## VEGUERIA

## La DO Cava aprova abaixar de 12.000 a 10.000 els quilos de raïm per hectàrea

El ple del Consell Regulador del Cava va aprovar dimecres en sessió telemàtica una sèrie de mesures per afrontar els excedents de vi base i raïm, que estan fent caure en picat els últims anys el preu a què els cellers paguen el raïm a la pagesia, fins al punt de deixar-lo per sota del preu de cost. En concret, va acordar reduir la producció de quilos de raïm per hectàrea a 10.000, molt per sota dels 12.000 quilos habituals. Menys quilos, doncs, i més qualitat. Per comprovar que es faci efectiva la restricció, ja en la propera verema hi haurà un increment del nombre de verificadors per fer-ne el control, tant a peu de vinya com al celler.

El president de la DO Cava, Javier Pagés, afirma que aquestes mesures "volem contribuir a mitigar la situació de gran desequilibri entre l'oferta i la demanda", que s'han incrementat a causa de l'augment de drets de plantació que va oferir els últims anys el Ministeri d'Agricultura, en contra de l'opinió unànime del ple de la DO i del sector



Darrer balanç econòmic anual del sector del cava, realitzat l'any passat, amb dades de l'exercici 2018. ✳ LA FURA

del cava a Catalunya. Pagés assegura que "seguir incrementant la producció contribuiria a tensar encara més a la baixa els preus dels raïms i dels vins base cava".

### Zonificació per al 2021

El Consell del Cava té encara pendent una altra mesura, en aquest

cas per diferenciar els caves segons la seva zona de producció. Es tracta de la zonificació i la segmentació segons els nivells de qualitat. La previsió actual és que el ple per aprovar-ho es faci abans de les vacances d'estiu, de manera que puguin ser efectives durant la verema del 2021.

## L'ARBOÇ



## Mor el jutge de pau, Jaume Ventura

Divendres va morir Jaume Ventura Guardiola, jutge de pau de l'Arboç des de l'any 2010. Tenia 82 anys i patia una malaltia des de feia temps. El fet d'haver exercit de jutge de pau durant tota una dècada l'havia fet molt conegut entre els arboçencs i les arboçenques.

## EL VENDRELL

## Els cartells de la Festa de la Bicicleta, on line

En el marc del projecte "Catalunya des dels arxius: esdeveniments i festes populars digitals", l'Arxiu Comarcal del Baix Penedès convida les persones interessades a veure els programes digitalitzats de la Festa de la Bicicleta del Vendrell entre 1942 i 1989 ([http://xac.gencat.cat/ca/llista\\_arxius\\_comarcals/baix\\_penedes/detall/Festa-Bicicleta](http://xac.gencat.cat/ca/llista_arxius_comarcals/baix_penedes/detall/Festa-Bicicleta)) i també l'audiovisual titulat *La Festa de la Bicicleta del Vendrell des dels seus orígens*, produït per RTV El Vendrell i el mateix Arxiu, disponible al Facebook de l'Arxiu.

Enguany fa cents anys del naixement del fundador de la Festa de la Bicicleta, Jan Fusté; i no es podrà celebrar aquesta edició (la 78a) a causa de la pandèmia. Aquesta festa popular, que omple cada any els carrers del Vendrell de ciclistes



✳ ARXIU COMARCAL BAIX PENEDÈS

i carrosses tirades per tracció humana, se celebra des de 1942 gràcies a la iniciativa del vendrellenc Joan Fusté i Rius (1920-1990), que va crear-la empès per la seva gran afició al ciclisme i inspirant-se en la festa de Sant Cristòfol.



# O

## Opinió

### El meu... APUNT



Josep Faura

## La política del conseller Damià Calvet

**T**ot lloant la resistència del Govern de la Generalitat al centralisme del govern de Madrid sobre el tractament de la pandèmia, hi ha una lletra menuda de la política catalana que va fent camí inexorablement com en els millors temps del centredreta convergent o de la confusió i aiguabarreig del tripartit: la vegueria continua inoperant; el Pla Territorial es fa des de dalt; el projecte logístic de Can Vies amaga el Logis Penedès; persisteix la dèria pel Quart Cinturó... Més el projecte d'Òdena; el desdoblament de la C-15... Tot s'afegeix a l'antecedent dels permisos d'obres a la Costa Brava desenterrats després de la treva urbanística.

El fet és que el conseller Política Territorial, Damià Calvet, està impulsant, a través de la Comissió d'Urbanisme de la Generalitat, l'aprovació definitiva del projecte de l'autòdrom de Terramar en uns terrenys entre Sant Pere de Ribes i Sitges. Aquest projecte contempla la utilització de més de 600.000 m<sup>2</sup> de sòl sobre un paisatge encara verge, més la creació de complexos hotelers i uns aparcaments per a 3.200 cotxes. L'ombra dels casinos a Vila-seca i Salou és allargada.

Tot és indicatiu d'una línia programàtica, amb l'agreujant que la manera de dur-la a terme corrobora la mentalitat imperant a la Conselleria.

La Plataforma SOS Penedès considera que l'autòdrom tindrà "greus conseqüències ambientals" i malmetrà una part del connector natural entre els Colls Miralpeix i el parc del Garraf. Però sobretot denuncia que s'ha impedit la "participació democràtica" per part de la Comissió Territorial d'Urbanisme del Penedès per "l'ús pervers" de l'estat d'alarma, ja que es va donar d'avançada el vistiplau (8-5-2020) a un projecte considerat "d'interès general" en comptes del 27 de maig, com estava previst. L'aprovació va ser feta per videoconferència. D'aquesta manera s'ha impedit que hi poguessin intervenir els plens municipals de Vilanova, Sitges i Sant Pere de Ribes. La protesta de SOS Penedès coincideix amb la de l'Agrupació per al Medi Ambient del Garraf, que reclama que el Departament de Territori declari nuls els acords de la Comissió d'Urbanisme fins que es resolguin els debats als ajuntaments. Catalunya-En Comú Podem, per la seva banda, preveu presentar una proposta de resolució al Parlament perquè s'insti el Govern a aturar el projecte.

Ja és hora que sapiguem precisar qui és qui en la política catalana, les seves ambigüitats i què es pot treure d'unes pròximes eleccions. L'èpica independentista i la retòrica dels conversos serveixen massa per amagar els interessos de sempre i la manca d'un pla global per a Catalunya, pactat des dels grups més progressistes, que sigui una resposta clara als reptes del canvi climàtic, a una economia basada tant en el turisme i el creixement indefinit a costa del que sigui. I de tots aquells problemes que la pandèmia ha anat fent encara més evidents.

### Penèlope Segle XXI



Teresa Costa-Gramunt Escriptora

## Siguem singulars

**Q**uan estudiava disseny gràfic, em fascinava la possibilitat de crear un logo, una imatge que parlés per ella mateixa sense la intermediació de la paraula, i tant com m'agraden les paraules! Un repte. Durant alguns anys vaig treballar en un estudi publicitari i gairebé sempre m'encarregaven a mi aquesta feina. Hi reeixia. Encara ara em topo amb algun treball meu, em fa gràcia que romanguí viu, ja sigui com a marca d'una empresa de transports, d'una llibreria o d'una ONG. Vaig deixar el món de la publicitat perquè no tot era crear imatges sintètiques, conceptuals. La meua idea de la seducció per la bellesa de la imatge no tenia res a veure amb la societat de consum que en els anys setanta començava a imposar-se.

Vendre il·lusions, vendre fum, no forma part del meu tarannà, més aviat he escrit a contracorrent del políticament correcte que adotzena. Per això he temut la globalització, en observar com es despersonalitzaven els llocs de la seva singularitat que en les ciutats europees ja només es troba al centre. Les perifèries s'assemblen, els centres comercials s'assemblen, i pots trobar les mateixes marques de roba *urbi et orbi*, o les mateixes cafeteries, ja sigui a Londres, a París, a Berlín o a Barcelona. M'agraden les botigues amb la seva personalitat històrica, cultural, i les cases amb el caient propi del lloc. La singularitat és identitat, és diferència, i per això mateix, art del plural.

//////////  
**El capitalisme de pitjor cara ha fomentat la massificació del gust**

El capitalisme de pitjor cara ha fomentat la massificació del gust i s'han utilitzat els coneixements de la psicologia per manipular i vendre il·lusions que, un cop es materialitzen, no sempre satisfan perquè el que en realitat es vol comprar és l'esperança en una cosa millor: "Compreu esperança –esperança sobre el que les vostres mercaderies poden fer per ells. Veneu aquesta esperança i no us haureu de preocupar per vendre'ls béns", ja es va dir l'any 1923 en una convenció d'anunciant nord-americans.

Els somnis contenen visions que són llavor d'invents, obres d'art, descobriments científics, canvis socials. El temps del confinament ens ha fet pensar i ha disparat la imaginació. Els nostres somnis de regeneració d'allò que anava tort poden esdevenir formidables maons per construir el món postpandèmia.

<https://elveldharmonia.blogspot.com.es>

**STILL Nilfisk**

- Venda nou i ocasió
- Reparació
- Lloguer

**LA NOVA RX 20 ELECTRITZANT**

**www.carretilles.com**

Av. Tarragona, 168 · Pol. Indus. Estació de Mercaderies · Vilafranca del Penedès · Tel. 83 817 17 11 · carbo@carretilles.com

**BÚSTIA**

Podeu enviar les vostres cartes a l'adreça [bustia@lafurapenedes.cat](mailto:bustia@lafurapenedes.cat). Hi han de constar nom i cognoms, adreces postal i electrònica, número de carnet d'identitat i telèfon de contacte. L'extensió no pot superar els 1.500 caràcters (espais inclosos); en cas de superar-los, ens reservem el dret de resumir-les.

*La Fura* no es fa responsable del contingut dels articles signats que apareixen a les pàgines d'Opinió.

**DUPLICITAT EN LES INSTITUCIONS**

La classe política s'ho ha de plantejar i la ciutadania (societat civil), a través d'iniciatives populars, fer-ho arribar. Últimament s'han posat de moda, aquestes iniciatives legislatives populars, que pretenen fer arribar als polítics i a les seves institucions (Congrés dels Diputats) incidències, menudeses, que són pel bé comú de la ciutadania. Una ciutadania que des de fa molt de temps està sotmesa al que diem "pagar i callar".

La classe política, en aquests últims temps, ha estat criticada i posada en evidència per moltes de les coses que té i posseeix, i el ciutadà no. Les institucions en són un clar exponent. Serveis, càrrecs i altres activitats que estan "duplicats" en dos o tres organismes, tot està destinat a un mateix fi. Estic parlant en general, em refereixo a tot l'espectre del territori nacional.

Han de venir, hi ha d'haver, situacions, fets, com és la covid-19, per adonar-nos i posar a la palestra que la societat civil està massa engolida pel poder polític de l'Estat. És bo i positiu, doncs, que hi hagi grups, associacions, que tirin endavant iniciatives d'aquest tipus, per fer veure, si més no, aquest aglomerat existent en la política espanyola. Sempre està bé postular-ho, perquè governs conservadors o progressistes s'adonin que no anem pel bon camí, i que cal, ara més que mai, transparència i solidaritat.

**Francesc Carafí Quintana**  
Sant Sadurní d'Anoia

**CADASCÚ VA A LA SEVA**

També li diuen "¿Qué hay de lo mío?". Els necessitats d'abans i els nous d'ara. Candidats i receptors de tota mena d'ajuts, subvencions, renda universal garantida, ingrés mínim vital, renda mínima d'integració, targetes moneder, plans de rescat, ERTO, atur, préstecs, condonació i impagament de lloguers, hipoteques, serveis i energies. Així com reducció d'impostos, rebaixes, *low cost* i tota mena de reivindicacions econòmiques.

Un politiquet del "gobierno español" ha pontificat que la pasta la posaran les grans fortunes. Jo em temo que ho pagarem els de sempre, que s'apujaran els impostos directes i indirectes i que tornaran les retallades. I, fent més futurisme, crec que el virus mutarà i anirà per als joves empoderats, perquè la gent gran ja ha patit generosament la seva letalitat.

Nosaltres, la gent gran, anem a la nostra. Exigim protecció per a les residències, les pensions i la Llei de la Dependència. S'ha de garantir la supervivència de la gent gran i dels

seus cuidadors. S'ha d'eliminar el triatge a les urgències d'alguns hospitals, sentenciant la gent gran. També s'han de demanar responsabilitats als ineptes que van badar i afavorir la nostra escabexina. Quatre mil morts de gent gran. I la dimissió o cessament del conseller Chakir El Homrani Lesfar.

**Joan Pes Castell**  
Sant Sadurní d'Anoia

**MEDI AMBIENT I MEDI NATURAL**

Seria bo haver après alguna cosa d'aquesta pandèmia i aplicar ja alguna cosa positiva en matèria de medi ambient.

Cal mantenir i ampliar la reducció de la contaminació atmosfèrica i acústica, causant de malalties i defuncions. Obligar les empreses a posar filtres a les seves emissions contaminants, així com depuradores a les aigües. Incentivar l'ús de cotxes elèctrics i del transport públic no contaminant.

I respecte al medi natural, agilitar la tramitació parlamentària de l'Agència Catalana de la Natura, consensuada legislativament amb l'administració local del territori, perquè ja hem vist que amb una actitud respectuosa i no invasiva al medi, la natura es recupera molt de pressa.

Així sí que farem país i farem planeta.

**Raimon Gusi Amigó**  
Vilafranca del Penedès

**SI US PLAU, DEIXEU-M'HO DIR**

A poc a poc hem anat veient diferents transformacions en el nostre entorn. Em refereixo quan al Penedès hi havia majoritàriament camps de blat, ordi, civada, molins, granges, fàbriques de pinso. Amb el pas del temps la vinya ha guanyat l'hegemonia i sembla haver arribat al pic d'aquest fet transformador. Només cal veure tot passant per carreteres i autopistes tota la maquinària nova, seminova, vella, arrenjerada per fer-ne no sabem què. Si us plau, deixeu-m'ho dir: de somnis, tots n'hem tingut, i seguim tenint-ne. Però ara que hem tingut temps, a ningú se li escapa que davant nostre tenim un futur que, sense saber quin és, tots esperem. Si hem vist les transformacions passades, no ens hauria de venir de nou el que tinguem per davant. Per exemple, centenars de camions de gran tonatge que cada dia travessen el país en direcció a la Unió Europea.

També s'ha disparat la demanda de mà d'obra procedent, sobretot, d'altres països, que fa possible aquesta cadena de distribució alimentària que tan bona acollida té arreu.

Ignoro i desconec si a Catalunya hi ha hivernacles (només al Maresme), i si al nostre territori es donessin les condicions necessàries, trobaríem lògica aquesta transformació? La bona matèria primera actual té i gaudeix del seu propi procés d'elaboració i, per tant, només seria qüestió d'aprofitar aquelles zones que permetessin fer el canvi per proximitat logística per les persones treballadores, també de costos, etc.

**Miquel Àngel Santos**  
Vilafranca del Penedès

**MEMORIAL DE LA INFERMERIA**

El 12 de maig es va celebrar el Dia Internacional de la Infermeria, en record a Florence Nightingale (Londres, 12/5/1820 – 1910), precursora de la infermeria professional moderna i del primer model conceptual d'infermeria. Va destacar, entre altres, en les matemàtiques i en l'aplicació dels seus coneixements a l'estadística de l'epidemiologia i al camp sanitari. El seu treball va inspirar Henry Dunant, fundador de Creu Roja i autor de les propostes humanitàries adoptades per la Convenció de Ginebra.

Avui, la presència de la covid-19 revela l'autèntica i valuosa tasca del professional d'infermeria. El col·lectiu d'infermeres té per missió la cura i l'atenció de malalts, ferits, persones de característiques especials, gent gran, tal com la seva precursora va implantar el segle XIX. Punts forts d'aquesta professió:

- Habilitat per comunicar-se (escoltar i parlar).
- Respecte a companys i pacients.
- Bona resistència física (jornada laboral a peu dret, moure i trasllat de pacients).
- Capacitat interpersonal (metge, pacient i familiars).
- Atenció als petits detalls (sisè sentit).
- Flexibilitat (no jutjar a la lleugera conductes estranyes).
- Empatia pel dolor i el sofriment dels altres.
- Estabilitat emocional davant de situacions de patiment i dolor.
- Resoldre problemes (mà esquerra).
- Decisions precises i cap "fred".

La covid-19 ens ha revelat la importància de les persones i, en especial, del personal sanitari. Sentir la grandesa interior de l'amor d'aquests professionals, auxiliats pel personal de neteja i desinfecció, actuant tots a primera línia, amb sous precaris, amb falta d'equip d'autoprotecció i de personal de guàrdia, complint amb escriure la seva tasca i observant com alguns veïns recriminaven el seu retorn a casa, cosa que posa en evidència una política miop i lamentable.

Menys compra de material bèl·lic i condecoracions militars, menys sous vitalicis a expolítics i més formació i recursos sanitaris.

**Ramon Caba Robletto**  
Vilobí del Penedès

## GEOGRAFIES DEL DESCONFINAMENT

Ha començat el desconfinament a Catalunya i la Generalitat ha escollit les Regions Sanitàries com les unitats territorials per gestionar el territori. La geografia catalana és difícil, complexa, diversa i gens fàcil d'encabir en un esquema territorial que cerca els tres principis bàsics de la gestió moderna del territori: isotropisme, homogeneïtat i continuïtat territorial. La covid-19 i els plans de desconfinament han posat el debat territorial d'actualitat.

La gran pregunta que ens hauríem de fer és: el mapa de les Regions Sanitàries, respon a les necessitats del país, recull la diversitat funcional de Catalunya? Podríem o hauríem de proposar alternatives?

Com a petit preàmbul, cal tenir present que Catalunya té una administració sanitària en paral·lel a l'administració política, que tothom coneix que segueix l'estructura de municipi - comarca - vegueria. L'administració sanitària té el següent esquema: Àrea Bàsica de Salut (ABS), que seria l'estructura més propera; Sector Sanitari, que engloba diferents ABS; i Regió Sanitària, que agrupa diferents Sectors Sanitaris. En resum, pel servei sanitari, els municipis són les Àrees Bàsiques, les comarques són els Sectors, i les vegueries són les Regions Sanitàries.

En algunes zones del país amb un alt grau d'homogeneïtat, la Regió Sanitària pot ser la unitat administrativa adient. Però això no succeeix a tot arreu i es creen injustícies. A les regions metropolitanes podem trobar realitats urbanes com l'Hospitalet o Cornellà, per un cantó, i Cunit o Santa Fe, per l'altre del Penedès.

En aquest cas, seria més just i pràctic que el Departament de Salut tingués en consideració els Sectors Sanitaris com a unitats per gestionar el desconfinament. Per lluitar contra el virus, cal que escollim les millors unitats administratives, i en aquests casos són els Sectors. No és el mateix el Sector de l'Alt Penedès-Garraf que el Baix Llobregat Centre-Litoral. El Govern ha de defugir del model centralista de les Regions Sanitàries. El que s'ha criticat a Madrid, s'ha de poder criticar a Catalunya.

**Jaume Casañas**  
Cunit

## Racó de l'Arxiu



**Nativitat Castejón**  
Directora de l'Arxiu  
Comarcal del Baix Penedès

# Centenari de Joan Fusté, fundador de la Festa de la Bicicleta

**L**a Festa de la Bicicleta del Vendrell és força coneguda arreu del nostre país. La seva celebració, el mes de maig, va començar el 1942. En els primers anys de la postguerra, el vendrellenc Joan Fuster Rius (1920-1990), conegut com a Jan Fusté, un jove emprenedor aficionat al ciclisme, tot inspirant-se en la festa de Sant Cristòfol, va tenir la idea de crear un esdeveniment que conjuminés esport, festa i creativitat. Enmig d'uns temps difícils per a tothom en tots els aspectes, la pensada de Jan Fusté va aportar un raig de llum i alegria a l'inici de la primavera.

Com tothom ja sap, la festa d'enguany, prevista per al 31 de maig, no es podrà celebrar a causa de la pandèmia, però no per això l'hem d'oblidar, com tampoc no hem d'oblidar que aquest any precisament es commemora el centenari del naixement del seu fundador. Jan Fusté, el qual, a banda de sentir una gran passió per la bicicleta, era un fanàtic del tenis de taula, que practicava al Club Esports Vendrell i al Centro Vendrellense. De jove, també va formar part del Ball de Diables del Vendrell.

Va treballar a Radio Eléctrica Solé SA, que tenia l'oficina, anomenada Radio Universidad, a Barcelona. El 1956 obrí una sucursal al carrer Alt del Vendrell i el 1962, una botiga d'electrodomèstics a les galeries Vendrell, al carrer Prat de la Ribera. Durant el 1986 va treballar com a locutor a Antena 3 Radio.

Jan Fusté era, sobretot, un gran comunicador i un excel·lent organitzador d'esdeveniments –avui diríem un relacions públiques. En aquest sentit, el 1958 va fer

gestions perquè la banda de música del portaavions "Forrestal" de l'armada dels Estats Units, que era a Barcelona, desfilsés pel Vendrell amenitzant amb la seva música la pujada de l'àngel de Tobies, recentment restaurat, al campanar de l'església de Sant Salvador; a més, el 1971 va tenir un paper destacat en l'actuació dels Nens del Vendrell al portaavions "J.F. Kennedy", ancorat a Barcelona.

Amb el suport de les administracions i les entitats, Jan Fusté va organitzar la Festa de la Bicicleta, en el context de la qual no només es lliuraven els premis corresponents, sinó que també s'organitzaven espectacles que difícilment s'haurien vist en una població com el Vendrell. Entre les nombrosíssimes activitats que es van dur a terme cal esmentar exhibicions d'aeromodelisme, l'actuació dels Harlem Globetrotters (1955) i la presència de polítics i famosos, amb un protagonisme especial de Xavier Cugat. Evidentment, la Festa ha tingut sempre una gran acollida i es va convertir en un referent per a altres poblacions catalanes.

El 1988, la Comissió Jan Fusté, continuadora de l'esperit que Jan Fusté va saber donar a aquest esdeveniment, n'assumí l'organització fins al 2001, quan se'n va fer càrrec l'Ajuntament. El 2013 la Comissió Jan Fusté va fer donació a l'Ajuntament del Vendrell del fons documental de la Festa de la Bicicleta, inclosa la documentació de Jan Fusté, que són dipositats a l'Arxiu Comarcal del Baix Penedès.

[acbaixpenedes.cultura@gencat.cat](mailto:acbaixpenedes.cultura@gencat.cat)

## L'àngel del campanar



**Miquel Casellas**  
Filòleg  
[@miquelcasellas](https://www.miquelcasellas.blogspot.com.es)

# Una bona excusa pel km 0

**U**na de les oportunitats d'aquesta pandèmia la tenim en la potenciació del consum del km 0. En aquesta comarca tenim una gran riquesa agrícola no només en el vi, sinó també en altres productes com els préssecs, els melons, l'oli, les verdures, les peres i tants altres productes que es van produint al llarg i ample de les tres comarques penedesenques. Ara que els nostres moviments estan limitats al territori, és l'hora que els pagesos i els venedors de tots aquests productes facin servir les xarxes socials o les botigues obertes per oferir-los. Després de tot això que estem vivint, ja res tornarà a ser igual com abans. Hem d'aprofitar les noves regles del joc que de mica en mica s'aniran marcant sobre el camí per intentar aprofitar tant com sigui possible els nostres recursos.

Una bona manera seria que les diferents cooperatives que hi ha al territori treballassin com si fossin una gran cadena comercial i s'intercanviessin els productes per poder oferir el millor de nosaltres en tot aquest terri-

tori. Aquesta és una manera de fer front des del km 0 a les grans cadenes que estan instaurades al territori.

A partir d'aquí, i a la recerca d'un producte final de qualitat, hi ha els establiments de restauració, que podrien aprofitar aquesta xarxa per adquirir els seus productes, que després serviran als restaurants. Hem de treballar perquè preu i qualitat vagin en la mateixa línia, s'ha de buscar que un nombre màxim d'establiments confiïn en els nostres productes. La gastronomia també és cultura.

No sé què passarà enguany amb el turisme, però també hem de tenir en compte les persones que viuen en aquests municipis perquè puguin gaudir dels seus productes. La gent no es mourà tant com altres anys per por i per tema econòmic. Convertim el nostre Penedès en una excel·lent oferta cultural per als seus habitants.

[www.miquelcasellas.blogspot.com.es](http://www.miquelcasellas.blogspot.com.es)

## Picada (d'ullet)



**Pere Martí i Bertran**  
Professor  
i escriptor

# Deu anys sense el pare

**A**rran dels deu anys de la mort del meu pare, en Pere Martí Bosoms, conegut popularment com en Peric, amb els meus germans, en recordàvem diversos aspectes com la passió per la cuina o per l'hort, que tenia com un jardí; el coneixement de la natura (arbres, ocells, plantes...); i sobretot el seu optimisme, el seu vitalisme, que transmetia en tot i a tothom. Ens vam rabejar especialment, però, en un aspecte que el caracteritzava i que ens va encomanar als fills i, gosaria dir, als nets i tot: el seu gust per la manipulació de les paraules, per la tergiversació de frases fetes, en definitiva pels jocs amb aquesta llengua que estimava, que havia parlat sempre com la cosa més normal del món i que coneixia per tradició, no pas per haver-la estudiada.

Aquests jocs lingüístics, comentàvem que eren fruit de la seva ironia, del seu gust per les bromes, sempre mesurades, perquè, com deia quan calia, "les bromes porten aigua", jugant, és clar, amb la polisèmia de la paraula *broma*. En vam repassar alguns exemples, que ara vull compartir, perquè per desgràcia s'està perdent a marxes forçades, aquesta capacitat de fer dir a les paraules altres coses que les que ens diu el diccionari, en part perquè l'humor, les bromes, els acudits, sembla que ja només es puguin fer en

castellà, com si el català no en tingués una tradició riquíssima. De vegades li senties dir: "Estem ben esquerdat!" (jugant amb el verb que hi correspondria: *cardats*); o "No home, no, no em diguis mal parit, si de cas digue'm mal Peric" (quan algú fent broma, o no tant, li ho havia dit), o encara "Vigileu, que hi ha passes que s'aturen", jugant amb la polisèmia del mot *passa* i ben actual amb la passa del coronavirus o covid-19. De vegades tergiversava frases fetes, com aquella tan popular castellana que fa: "Quien mal anda...", "...va a la Mambla", l'acabava ell (enviant-lo a la colònia de la conca del Ter en la qual havia nascut el seu pare: la Mambla d'Orís); o en matisava una altra: "El que ve de gust no mata", amb un afegitó ple de saviesa popular: "però de vegades atropella"; o se n'inventava alguna de plena d'ironia, com aquesta: "No hem pas de córrer, tan sols anem ben de pressa, n'hi ha prou". Altres vegades, sense saber-ne els noms tècnics naturalment, jugava amb l'homofonia, l'homonímia o l'antanàclasi. Si l'hi deia, "Papa, sense saber-ho ha fet com els poetes, ha jugat amb homòfons" o "Papa, acaba de fer una cosa tan estranya, de nom, com és una antanàclasi", somreia i em mirava amb aquells ulls mig clucs, gairebé sempre espurnejants i alegres, com dient "aquests que han estudiat, ves què descobreixen". Me'n ve a la memòria un cas que repetia sovint i que és una

mostra d'aquest caràcter tan mediterrani que es fot una mica de tot, del mort i del qui el vetlla, que diu la dita, i que té un gust gairebé exagerat per tot allò que és escatològic i mortuori. És aquest, que potser ni tan sols era de collita pròpia, però que havia fet ben seu, i que aviat no s'entendrà perquè les vocals neutres, les elisions... cada vegada costen més de trobar en aquesta nostra llengua que s'acosta, a marxes forçades i també fonèticament, a la castellana: "Si no s'hagués mort, que haguera, que haguera [caguera, caguera], si no s'hagués mort, que haguera [caguera] viscut".

Res, que, parafraçant el poeta de Roda de Ter, podem dir perfectament, fins i tot al cap de deu anys llargs d'haver-nos deixat, que "Se'ns fas present en les petites coses/ i és en elles que et pensem i t'evocuem,/ segurs com mai que l'única esperança/ de sobreviure és estimar amb prou força/ per convertir tot el que fem en vida/ i acréixer l'esperança i la bellesa." (Miquel Martí i Pol: fragment de *Lletra a Dolors*, amb disculpes per la manipulació)

I és així perquè el meu pare, en Peric, com tants i tants pares i mares que ens han precedit, va ser mestre en moltes coses, un mestre sense haver pogut anar gaire a escola, un mestre de la vida més propera i quotidiana.

## Josep Curto Alujas

Va morir el dia 21 d'abril de 2020,  
a l'edat de 88 anys

*La família vol expressar el seu agraïment per les mostres de condol rebudes de familiars i amics, i en especial a la Creu Roja, a la Societat Coral El Penedès i a l'Associació de Veïns del Centre Vila.*

Vilafranca del Penedès, maig de 2020



19è ANIVERSARI

## JORDI PETIT QUERALTÓ

20 de maig de 2001

Passa el temps i el teu record, per a tots els qui t'estimem, es fa present cada dia i ens ajuda a viure amb serenor.

Els teus pares, germà, família i amics

SANT PERE MOLANTA

## Un punt de llum



**Anna Cuixeres**  
Terapeuta de dol  
i pèrdues

# Ens toca parlar de la mort

**D**e cop i volta i sense avisar, s'apodera de tu la desolació més absoluta i la certesa que mai més tornaràs a veure aquella persona estimada. Saps que allò no té remei, que no hi ha res al món que tu hi puguis fer, cap pastilla, cap vacuna, cap preu; res, absolutament res, farà que torni.

Moltes famílies aquests dies s'han sentit així. La vida els ha canviat radicalment, ha desaparegut el que estimaven i un buit profund, intens i fins ara desconegut ha alterat les seves vides. Ferides que costaran de tancar per la manera tan cruel que els ha tocat viure la mort. Acomiadar els seus éssers estimats amb la fredor d'una pantalla o per telèfon, amb molta tristesa, plors i molta soledat. Sense rituals de vetlla, sense paraules d'afecte i estimació, sense flors, un dol sense abraçades i mirades compassives que consolen i reconforten. A totes elles, el meu més sentit condol.

La mort forma part del cicle vital i de tots els cicles naturals de la terra, i és l'única certesa de la qual tots podem estar ben segurs. Morim cada dia una mica, quan ens acomiadem de diferents adversitats i de petites o grans pèrdues significatives per a nosaltres, i d'aquesta manera anem aprenent a dir adeu.

La mort potser no té sentit, però dota de sentit la vida. Si la mirem de més a prop, també podem veure com

ens fa viure més intensament, ens fa considerar el que realment és important i el que no, ens empeny a valorar i apreciar tot allò que ara tenim i a assaborir el temps que potser un dia enyorarem.

Els hàbits i els nostres costums de vida que creiem inamovibles s'estan desfent, i ha saltat pels aires tot allò que creiem segur i permanent, han canviat moltes coses per a tots i ens assalten un munt d'incerteses i preguntes sense respostes del nostre futur més immediat. Potser caldrà considerar que no tenim el control de res!

Desconec quins seran les efectes del que estem vivint, què ens pot passar, si haurem d'enfrontar-nos a moments complexos. Però crec fermament que tots tenim les capacitats i els recursos per fer front a allò que ens depara la vida. Confiam en ella, tots tenim una força interna, de resistència innata, que ens ajuda a comprendre i acceptar les coses.

Sempre he pensat que alguna cosa ens fa néixer i alguna cosa ens fa morir. És, senzillament, el procés de la vida. Tal com diu la doctora Luján Comas, "la mort és el moment més important de la vida. Aquí deixem el cos i ens emportem la consciència".

**dolpenedes.cat**

# G

## Gastronomia



### En boca



**Xavi Viles**  
Sommelier  
@xaviviles

### CULTIVARE SUMOLL Domenech Vidal

VARIETATS  
Sumoll i samsó  
CRIANÇA  
12 mesos en botes  
de roure francès  
PREU APROXIMAT  
20 €



Un cupatge molt atractiu entre sumoll i samsó (carinyena), que presenta la bodega Domenech Vidal, envoltat d'una etiqueta molt peculiar i artística. Els raïms provenen d'unes vinyes de la zona del Garraf i després de desrapar i trepitjar es posa a macerar en botes obertes de roure francès, amb treballs diaris durant dotze dies per extreure color, aromes i tanins. Un cop fermenta, es premsa i es fa una criança d'un any en botes tancades de roure francès de diferents torrats.

El caràcter principal del vi és afruitat, que inicialment ens recorda la fruita silvestre com maduixots, gerds i a poc a poc sobresurten també fruites més negres. Conserva una bona acidesa i apareixen notes herbàcies de violetes i flors. Les aromes que li ha donat la fusta, ens recorden vainilles o cacau madur.

En boca, també té un caràcter afruitat, que va una mica més enllà, i apareixen notes cítriques. Un vi harmoniós, amb molt volum però amb un pas fàcil i sedós. Final llarg amb bona acidesa i amb presència de molta fruita.

És un negre força versàtil, però us proposo un plat de filet de porc amb xampinyons i una salsa d'avel·lanes.

## PER LLEPAR-S'HI ELS DITS

### AVINYONET DEL PENEDÈS

**LA GARROFA.** Més de cinquanta anys oferint cuina tradicional catalana. Carta i menús en els quals trobaràs cuina casolana i brasa enmig de les vinyes. C. la Garrofa, 1 (ctra. c-243a km 6). Tel. 938 97 41 55.

### SANT SADURNÍ D'ANOIA

**CAL BLAY VINTICINC.** Receptes tradicionals reinventades. Carta i menús. Espais privats. Dilluns a diumenge de 13 a 16 h, divendres i dissabte de 21 a 23 h, dimarts tancat. Josep Rovira, 27. Tel. 93 891 00 32.

### VILAFRANCA DEL PENEDÈS

**EL CALIU.** Menjars, caliu amb productes del Penedès tenint cura dels seus principis originals. Menús: diari 11 €, cap de setmana 19,50 € (7/8 primers, 7/8 segons). Cuina vista. Servei d'amics i dinar amb cor i honestat. C. Casal, 26. Tel. 93 891 55 20.

**CASINO.** Cuina mediterrània. Pizzeria. Menús diari, festiu, mariner. Rambla Sant Francesc, 25. Tel. 93 892 10 76. www.casinovilafranca.com

**EL CIGRÓ D'OR.** Cuina amb DO Penedès. Carta, menú degustació i menú diari. Dilluns a diumenge de 13 a 16 h. Divendres i dissabtes de 21 a 22.30 h. Pl. Vall del Castell, 17. Tel. 93 890 56 09.

**LA GARNATXA.** Esmorzars, dinars, sopars. Menú diari. Especialitat en arrossos i peix fresc. Obrem cada dia, de dilluns a dissabte de 7.30 a 0.30 h. i diumenge de 13 a 23 h. Av. Tarragona, 59. Tel. 93 817 19 96.

**PLATETS.** Platets creatius i vegetarians. Tapes menú per dinar. Av. Barcelona, 41. Tel. 93 892 25 88. www.platets.com.

**Vols que el teu restaurant arribi a 25.300 llars?**  
Anuncia't a la guia de restaurants del Penedès

**Truca'ns al tel. 936 766 846  
i t'informarem**



**JA TENIM OBERT**

Obrem cada dia al migdia

Divendres i dissabtes  
també obrem a la nit,  
amb tapes i carta

Cuina casolana · Carns a la brasa · Cargols i paelles

Ctra. N-340 · km 1.223 · Av. Barcelona, s/núm. · El Pago (Subirats)  
restauranteelracodelpago45@gmail.com · TEL. RESERVES 692 911 795

Restaurant  
**Cal Pau Xich**

**OBERTA TANT LA TERRASSA COM L'INTERIOR  
DEL RESTAURANT**

Esmorzars  
de forquilla

Menús i carta  
els migdies

Sopars  
divendres  
i dissabtes

Av. Catalunya, 3 · Guardiola de Font-rubí  
Tel.-Fax 93 897 91 36 · Tel. 93 897 93 82

**OBRIM L'11 DE JUNY!**

**mastinellcavahotel**  
HOTEL BOUTIQUE by OLIVIA HOTELS  
\*\*\*\*\*

**ENS RETROBEM EL PROPER 11 DE JUNY!**

Cava & Hotel Mastinell obre de nou les portes. De dijous a diumenge descobreixi la nostra nova Carta de Primavera i gaudeixi de l'aire lliure a la nostra terrassa i wine-bar D.O. Mastinell

Informació i reserves: 93 115 61 32 / info@hotelmastinell.com / hotelmastinell.com

# Serveis

## Farmàcies de torn

### EL VENDRELL

Divendres 29  
Juste, c. Les Flors, 74  
Dissabte 30  
López, c. Benvingut Socias, 60  
Diumenge 31  
López, c. Benvingut Socias, 60  
Dilluns 1  
Sisternes, Av. Sant Vicenç, 37  
Dimarts 2  
Bueno, cra. de Valls, 57  
Dimecres 3  
Gas, c. Narcís Monturiol, 16-18  
Dijous 4  
Juste, c. Les Flors, 74

### VILAFRANCA

Divendres 29  
Pedrerol, c. de la Parellada, 39  
Dissabte 30  
Bosch, c. de la Parellada, 25  
Diumenge 31  
Miralles, c. Parellada, 2 - Cort, 1  
Dilluns 1  
Benedicto, c. de la Cort, 37  
Dimarts 2  
Amadó, c. Sant Pere, 2  
Dimecres 3  
Jonch, dc. Eugeni d'Ors, 37  
Dijous 4  
Av. Tarragona, av. Tarragona, 71

### VILANOVA

Divendres 29  
Perales, Av. Cubelles, 41  
Dissabte 30  
Pérez, rbla. Samà, 95-97  
Diumenge 31  
Prendes, Josep Coroleu, 47  
Dilluns 1  
Perales, Av. Cubelles, 41  
Dimarts 2  
Soler, c. Sant Gregori, 19  
Dimecres 3  
Benavent, Av. Francesc Macià 18  
Dijous 4  
Benavent, Av. Francesc Macià 18

## Renova casa teva pintant parets i portes interiors

El paper pintat sempre és un bon recurs per personalitzar una porta



\* ISTOCKPHOTO

### Per AMIC

Les portes d'interior ajuden a personalitzar els espais i a dotar-los d'estil. Pintar-les no és complicat, i en canvi aconseguiràs un canvi espectacular a tota la casa.

El blanc és un color que potencia la llum natural i amplia visualment l'espai. Però si vols donar un toc d'alegria i vitalitat a la teva llar, utilitza el groc. El rosa és un altre color que gaudeix de gran popularitat. Els tons més pàl·lids són perfectes per donar a l'ambient un aire de modernitat. Un altre color que afegeix color i alegria a les estades és el blau. Per a habitacions infantils un to clar queda molt bé. Per a altres estances pots optar per tons més intensos.

Les portes d'interior pintades amb tons més foscos (gris grafit, blau, petroli, verd ampolla, etc.), en canvi, afegeixen elegància i sofisticació a l'ambient. En aquests casos, és important comptar amb suficient il·luminació natural i espais amplis, per no donar una sensació asfixiant. Les portes negres són una aposta arriscada però interessant, ja que aporten personalitat i sofisticació, i el binomi blanc negre sempre és una bona combinació. Si prefereixes no pintar, sempre pots optar per vinils decoratius, siguin de tota la superfície o amb petits missatges i dissenys.

FONT: Decoracion2.com

## LLAR I EMPRESA

La millor alarma des de **1€**/dia

**938 181 133**  
www.digittecnic.com

**digittecnic**  
**ALARMA**  
COMENTARI PER SERVEI D'URGÈNCIES  
GRAVACIÓ D'IMATGES  
AVIS A POLICIA  
**938 181 133**

\*Prestatari no inclòs

**JOAN ESTELLÉ NETEJA I DESEMBUSSOS**

- Neteja i desembussos de tota mena de canonades i desguassos.
- Manteniments periòdics de comunitats, naus industrials, magatzems i pàrquings.
- Servei d'urgències 24 h i festius.
- Disposem d'equip de TV, desembussadora d'espitals i màquina de desembussos de cuines i banys.
- Tenim detector de traçats de canonades.
- Neteges i inundacions.

Mòbil: 687 43 68 22 · Fax 93 890 51 77 · empresesje@hotmail.es  
08720 Vilafranca del Penedès

**AMB TOTA SEGURETAT**

**SISTEMES INTEGRALS DE SEGURETAT ARCAT SL**

**CENTRAL RECEPTORA D'ALARMES**

- Instal·lació, reparació i manteniment de sistemes de seguretat
- Servei tècnic
- Control d'accessos
- Circuit tancat de tv amb gravació i transmissió d'imatge

Pressupost sense compromís  
**CONSULTI'NS**

c. Sant Joan, 14 Entresòl 3a  
08720 VILAFRANCA DEL PENEDÈS  
Tel. **93 892 24 50**  
sisarcat@sisarcat.com  
DSGC 11/1999

## AGRARIS

**ACYCOM-VALLS**  
ACCESSORIS I COMPLEMENTIS PER A L'AGRICULTURA

Pere Valls  
605 66 40 33  
info@acycom-valls.net  
www.acycom-valls.net

**TDF Tensor de doble funció**

TDF és un producte amb patent a la UE que serveix per tibar i destensar gradualment els filferros, com el doble filferro mòbil de l'emparrat de les vinyes

 Pals per a emparrat

 Separador de filferros per a emparrat

**ALBERT**

- Neteja i desembussos de canonades
- Buidats de fosses sèptiques
- Neteja de cisternes i pàrquings
- Servei d'aigua no potable
- Disposem de màquines d'última generació
- Servei de manteniments
- Garantim els nostres serveis
- Serveis urgents
- Inspecció de canonades amb equip de T.V.

Tel. **617 78 86 40**  
**647 19 71 06**  
albertdesembussos@hotmail.com

SALUT

# IGNASI ROIG



GINECÒLEG

CONSULTA GINECOLÒGICA  
ECOGRAFIA 4D

**HORARIS** Dimarts de 8 a 12h. Dimecres de 16 a 20h.  
Dijous de 17 a 21h.

c. Oriol, 24 1r 4a · 08720 Vilafranca del Penedès  
Tel. 93 169 42 05 · [www.ignasiroig.com](http://www.ignasiroig.com)

**NEXUS**

## PSICOLOGIA I SEXUALITAT

**LLUÍS FORTUNY i ROQUER** Màsters en Sexualitat Humana;  
Màster en Psicopatologia i Màster en Psicoteràpia

Sessions on-line

Problemes de parella, de memòria, depressió, ansietat, etc.

ADOLESCENTS, ADULTS, GENT GRAN  
I PERSONES AMB DISCAPACITAT INTEL·LECTUAL

Passatge d'Antoni Sabaté Mill, 3 1r · VILAFRANCA DEL PENEDÈS  
Tel. 617 86 50 25 · [lfortuny@copc.cat](mailto:lfortuny@copc.cat)

VETERINARIS

## Hospital Veterinari del Penedès



**URGÈNCIES 24H.**  
**T. 93 817 22 61**

- Medicina veterinària de qualitat
- Urgències i hospitalització
- Especialistes en cirurgia
- Radiografia digital i ecografia

MÚTUA VETERINÀRIA PLUSVET

totes les visites, vacunes i molt més  
des de 320 €/l'any  
finançables



Av. Barcelona, 12 Vilafranca del Penedès  
Pàrquing gratuït Saba Pl. Penedès, C/Cid i zona blava, demaneu-nos tiquet  
de dilluns a divendres de 9 a 20:30 h. Obrim migdies. Dissabte de 10 a 14 h.

Segueix-nos  
al

## VETERINÀRIA Animavet

SERVEIS VETERINARIS



NÚRIA CASAS COL. B 3099 YOLANDA PIÑOL COL. B 1337

HORARI: De dilluns a divendres, 11 a 13.30 h i 16.30 a 20 h. Dissabtes, 10 a 13 h.  
c. Castelló, 23 · Sant Sadurní d'Anoia · [veterinarianimavet@gmail.com](mailto:veterinarianimavet@gmail.com) · Tel. 93 688 46 00

# C

## Classificats

### × AMISTAT

**NOI** català de 51 anys vol conèixer noia espanyola, relació estable. 625.956.141.

### × EȘOTERISME/VIDÈNCIA

**TAROT** de Luz. Visitas concertadas. Calafell. Tel. 655.288.332.

### × MOTOR

**COMPRAMOS** vehícules: Turismos, 4x4, furgonetes. Con o sin ITV, averiados, accidentados, con deudas o embargos. Seriedad. 625.238.268 whatsapp.

### × TREBALL

**SE OFRECE** cuidadora de personas mayores. Tel. 631.026.041.

**CHICA** hondureña, con 33 años de edad, busca trabajo como interna. Cuenta con conocimientos en enfermería, experiencia en cuidado de personas mayores y muy buenas referencias laborales. 642.119.184.

**SEÑORA** responsable con buenas referencias busca faena interna o por horas, noche, cuidado personas mayores y limpieza. 678.244.339.

**CANGUR** i cuidadora: s'ofereix. Totes les precaucions. Auxiliar d'infermeria jubilada. Experiència amb nens i persones grans. 679.260.267.

**CHICA** busca trabajo de cuidar señoras mayores, canguero, limpieza. Total disponibilidad. 602.187.949.

**BUSCO** trabajo cocinero, almacén, reponedor supermercado o limpieza. Vilafranca. 632.365.738.

**VENEZOLANA** se ofrece para cuidar abuelos, niños o limpieza. Carnet conducir. 666.410.791.

**ES NECESSITA** mecànic d'automòbils. Millor amb experiència Tel. 647.290.732.

**SEÑORA** busca trabajo de cuidado personas mayores, interna o limpieza por horas. 612.508.590 – 603.308.943.

**VOLKSWAGEN** Polo Advance (últim model) matrícula KKV nou, té dos anys. Cedeixo contracte de renting (només queden 2 anys). 676.438.987.

**COMPRO** motos velles amb o sense documentació. Bultaco, Montesa, Vespa, BMW, Lambretta, Laverda, etc. Passem a domicili. Tel. 670.662.001.

### × HABITATGE

**ARQUITECTE.** Inspecció tècnica d'edificis, cèdules d'habitabilitat, projectes d'activitats. 657.989.467.

**COMPRO** casa unifamiliar a Vilafranca. Màxima serietat. Tel. 610.210.921.

### × SERVEIS

**CONSTRUCCIÓ** de pous, Ordal. Tel. 93.817.92.21 – 626.498.781.

**IMPERMEABILITZACIONS.** Teulades, terrats, soterranis. Tractaments tot tipus d'humitats. Aïllaments, insonoritzacions. 666.266.420.

**MUDANCES** i guardamobles Detectrans. Passeig Rafael Soler, 48, Vilafranca. Tel. 93.890.48.27, ortegaarmero@hotmail.com.

**PALETERIA,** pintura, electricitat, fontaneria, reformes, calefacció, fusteria. Disponibilitat immediata. 666.266.420.

**MUDANZASLOPEZVILANOVA.ES.** 659.394.299. Transports, muntatges, embalatges, guardamobles, elevamobles, www.mudanzas-lopez.es. 93.893.40.80, mudanzas.lopez@hotmail.com.

### × COMPRA/VENDA

**COMPRO** antigüedades y coleccionismo. Cerámica, platos, jarras, jarrones. Figuras de porcelana. Objetos de plata, decorativos, religión. Josep 676.821.102.

**ANTIGUITATS** Cal Nen. Compren antiguitats, plomes d'escriure, bitllets i monedes antigues, plata en general, rellotges de polsera i butxaca, joguines, Nancy, Scalextric, Madelman. 637.194.323, Jordi.

## GLASS Vilafranca

### Necessitem MECÀNIC HOSTALERIA o FRIGORISTA

Enviar currículums a [vilafranca@glassvilafranca.cat](mailto:vilafranca@glassvilafranca.cat)

RECONEGUDA EMPRESA DE L'ALT PENEDÈS I DEL SECTOR VITIVINÍCOLA  
busca incorporar  
RESPONSABLE DE LABORATORI  
per a tasques d'anàlisi i gestió diversa  
Persona proactiva, amb actitud i capacitat de treball en  
equip. Incorporació immediata.

Interessats enviar CV a: [responsablelaboratorio@gmail.com](mailto:responsablelaboratorio@gmail.com)

## expofarm

IDEA + ASESORAMIENTO + EQUIPAMIENTO



### SECRETÀRIA / ADMINISTRATIVA

Busquem una persona a jornada completa  
amb els següents requisits:

- Alt nivell de francès.
- Nocions comptables.

Interessats enviar CV amb fotografia actualitzada a [judith@expofarm.es](mailto:judith@expofarm.es)

# Veig, veig...

## T-CROSS

Des de

**170€/mes\***

## T-ROC

Des de

**205€/mes\***



### Diferenciar-los és un joc de nens

\* Oferta Volkswagen Renting S.A. per a un T-CROSS 1.0 TSI EDITION 70 kW (95CV). 48 quotes de 170 € (IVA no inclòs). Entrada: 2.983,21 € (IVA no inclòs). I per a un T-ROC 1.0 TSI EDITION 85 kW (115CV). 48 quotes de 205 € (IVA no inclòs). Entrada: 2.764,31 € (IVA no inclòs) Quilometratge: 10.000 km/any. Inclou manteniment, reparacions i assegurança a tot risc sense franquícia. No inclou canvi de pneumàtics. Per a altres versions o equipaments, consulta amb el teu Concessionari Volkswagen. Oferta vàlida fins al 29/02/2020 excepte variació en les condicions del preu del vehicle. Incompatible amb altres ofertes financeres.  
Models visualitzats: T-Cross Sport amb opcionals i T-Roc Sport amb opcionals.  
T-CROSS 1.0 TSI EDITION 70 kW (95CV): Emissió de CO<sub>2</sub> (g/km): 133 (NEDC: 116). Consum mitjà (l/100 km): 5,9 (WLTP).  
T-ROC 1.0 TSI EDITION 85 kW (115CV). Emissió de CO<sub>2</sub> (g/km): 134 (NEDC: 118). Consum mitjà (l/100 km): 5,9. (WLTP).



#### Vilamòbil

Avgda. Tarragona, 135, Vilafranca del Penedès  
Tel. 93 817 17 28

Ronda Europa, 68, Vilanova i la Geltrú  
Tel. 93 816 80 70

[www.vilamobil.es](http://www.vilamobil.es)