

## Agenda

El Penedès es bolca  
amb la Marató de TV3

» PÀG. 39



El repartiment d'escudella,  
activitat central de la Fira  
de Santa Llúcia de Gelida

» PÀG. 36



## Noticiari

**Caldera de  
biomassa per  
escalfar els cinc  
edificis públics  
de la Girada**



» PÀG. 13

## BAIX PENEDEÈS

804 anys de Fira de Santa  
Llúcia de l'Arboç

» PÀG. 16, 18 I 19

## GARRAF

Es crea un joc del  
Monopoli ambientat en la  
ciutat de Vilanova

» PÀG. 22

# Fonaments de la *Vitis*

✕ CRISTINA DOMINGO DORADO




PUJAESCALES - ASCENSORS  
PLATAFORMES - ENGINYERIA

Tel. 93 817 26 81  
Tel. 609 314 500  
farre@farre.es  
www.elevadorsfarre.com

# P

## Pistes



### Netejador de ganivets

#### Glide

Sort en tenim, almenys la gent com jo, d'aquests cervellets enginyosos que tot el dia rumien estris que ens puguin facilitar la vida. I, ves per on! Aquest el trobo encertat del tot. És només un pinça de silicona que s'adapta als ganivets de cuina i que serveix per fer-la lliscar i fer que caigui tot el que hi ha quedat enganxat a l'hora d'esmicolar qualsevol aliment. No sé a vosaltres, però a mi m'encanta i segur que els meus pobres dits, cansats de ser masegats per ganivets, ho agrairan!!!

Ah! i és baratet... 5,5 euros.

[www.quirky.com](http://www.quirky.com)



### Jocs per transformar

#### Woobots

Amb els Reis a tocar us presentem aquesta proposta. És una versió en fusta dels clàssics Transformers que segur que farà passar una bona estona a petits i grans. Els blocs s'han d'anar movent per aconseguir cinc figures diferents: un cotxe, un avió, un camió, un autobús i una mena de robot. Entretinguda, divertida i sostenible, què més es pot demanar a una joguina?

[www.bamloff.com](http://www.bamloff.com)

### Una app per buscar apps

Us presentem l'App de les App! Serveix per descobrir les diferents aplicacions que hi ha al mercat segons la temàtica que busquis. Només has d'escollir la categoria i t'apareixen captures de pantalla de totes les app que hi ha al moment. Una manera ideal per informar-se de les apps més trending del moment, oi? Disponible només per a iPhone.

**App Store i [www.goappflow.com](http://www.goappflow.com)**



VISITA LA  
NOSTRA ÀMPLIA  
EXPOSICIÓ  
DE JOGUINES

*Per Nadal...  
Un regal de veritat!*



Av. Tarragona, 179 · Vilafranca del Penedès · Tel. 93 890 24 72

[www.vicensmaquinaria.com](http://www.vicensmaquinaria.com)

**Edita**

LA FURA CONTINGUTS SCCL  
NIF F66599226

**Consell editorial**

Roser Ferrer, Meritxell Pérez,  
Jaume Plans i Lídia Recasens

**Redacció**

Roser Ferrer, Meritxell Pérez i Jaume Plans

**Disseny i maquetació**

Marta Carbó

**Administració**

Lídia Recasens

**Gestió comercial**

Marta Escudé i Miguel Ángel González-Nuevo

**Col·laboradors**

Maria Batet, Santi Borrell, Montse Bueno, Andreu Caralt, Ismael Carbó, Miquel Casellas, Rosa Codina, Cristina Domingo, Oriol Duran, Ernest Gili, Juli Grandia, Pere Martí, Josep Miró i Jaume Rafecas

**25.000 EXEMPLARS SETMANALS GRATUÏTS**

DISTRIBUCIÓ A 216 FLEQUES DE 42 MUNICIPIIS DE L'ALT PENEDEÈS, BAIX PENEDEÈS, GARRAF I ANOIA Albinyana, l'Arboç, Avinyonet del Penedès, Banyeres, Bellvei, la Bisbal del Penedès, les Cabanyes, Calafell, Canaletes, Canyelles, Castellet i la Gornal, Castellví de la Marca, Cunit, Font-rubí, Gelida, la Granada, la Llacuna, Llorenç del Penedès, Mediona, Olèrdola, Olesa de Bonesvalls, Pacs del Penedès, el Pla del Penedès, Pontons, Puigdàlber, Santa Fe del Penedès, Santa Margarida i els Monjos, Santa Oliva, Sant Cugat Sesgarrigues, Sant Jaume dels Domenys, Sant Llorenç d'Hortons, Sant Martí Sarroca, Sant Pere de Ribes, Sant Pere de Riudebitlles, Sant Quintí de Mediona, Sant Sadurní d'Anoia, Subirats, Torrelavit, Torrelles de Foix, el Vendrell, Vilafranca del Penedès, Vilanova i la Geltrú i Vilobí del Penedès.

**LA FURA CONTINGUTS SCCL**

c. Santa Digna, 9 · 08720 Vilafranca del Penedès  
Tel. 93 676 68 46

redaccio@lafuranova.cat agenda@lafuranova.cat  
publicitat@lafuranova.cat comercial@lafuranova.cat  
administracio@lafuranova.cat bustia@lafuranova.cat

DIFUSIÓ CONTROLADA PER:

MEMBRE DE:



**amic** mitjans d'informació i comunicació

IMPRÈS A: INDUGRAF OFFSET, SA · TEL. 977 29 64 77

DIPÒSIT LEGAL: B-16.850-1982

## L'editorial

# Imparcialitat

**D**illuns dues televisions estatals van retransmetre el gran debat electoral. Un debat que acarava els quatre candidats teòrics a presidir el govern de l'Estat; que deixava de banda els partits que fan nosa, com IU o els "regionals" (tots amb presència al Congrés); i que en canvi beneïa l'advent dels emergents, és a dir, Podemos i C's. Parcial o no, la tria segueix un criteri.

Ara bé, què feien dilluns al vespre els jutges de la Junta Electoral? Aquell àrbitre que fent ús de la seva capacitat de ponderació extrema, va tenir la perspicàcia d'adonar-se que la concentració de l'11 de Setembre era un acte electoral convocat d'amagatotis pels partits rupturistes. Aquell àrbitre que va haver d'aplicar tot el seu zel a posar ordre i obligar els mitjans de comunicació públics catalans a compensar els maltractats partits espanyolistes, donant-los espais televisius extra. I obviant, perquè és una minúcia sense importància, que les televisions d'abast estatal tenen a Catalunya un *share* que pot rondar el 80%. Minoria absoluta, és evident.

### La Junta Electoral aplica criteris d'imparcialitat diferents, segons conveniència

No es mereixen, els bandejats pel debat a quatre, un bocí de protagonisme televisiu, més enllà de les quotes electorals que els pertoca en funció de la seva representació parlamentària? Quotes que se salten (precisament) amb els emergents, però per la banda oposada.

És ben curiós que en la campanya per les eleccions europees de l'any passat, que és quan sorgia amb força (i pànic) Podemos, la Junta Electoral no veiés necessari donar a aquesta formació esquerranosa un espai electoral televisiu a la pública perquè era extraparlamentària i, per tant, encara no s'ho havia guanyat. En canvi, a

partir de les eleccions andaluses, com que convenia a l'establishment el relleu natural de la dreta més casposa (potser no ara, però sí al 2019), doncs ara sí, per mor de la imparcialitat, perquè és d'especial interès (magistrats *dixit*), els extraparlamentaris han de tenir veu (i vot, sobretot vot) a la TV. Com dèiem, imparcialitat sense esbiaix ideològic. Perquè uns jutges triats per PP i PSOE i constituïts en Junta Electoral hi veuen el que hi volen veure. I prou.

### Semàfor



**RETALLADES EN RECERCA**

La Generalitat només destinarà 8.000 euros a la Font de la Canya



**SE SENTEN DISCRIMINATS**

El Casal Popular reclama les bonificacions que reben altres equipaments culturals



**FLORIDA LITERÀRIA**

Es presenten en pocs dies diversos llibres d'autors penedesencs

### La vinyeta

Rosa Codina



## JOIES | MONEDES | RELLOTGES | PLATA | DIAMANTS | LINGOTS...

Bones Festes!

### COMPREM RELLOTGES de marques exclusives



Valoracions personalitzades

### COMPREM DIAMANTS valoracions a l'alça



També especialistes en diamants de més de 4 quirats

### COMPREM OR



30€ DE REGAL A PARTIR DE 20 GRAMS D'OR

Tenint en compte el valor global de la joia

### COMPREM

# OR I PLATA

Nº1 a Catalunya

Un equip format per professionals experts en: diamants, pedres precioses, rellotges de primeres marques i joies antigues d'or i plata

\* Oferta vàlida fins al 15 de febrer. Regal limitat per persona i dia.

Més de 40 anys oferint un servei discret i de confiança.

www.compremor.com

VILAFRANCA: Avda. Tarragona, 37 · Tel. 93 892 19 66

També al Vendrell (Jaume Carner, 16) i a Vilanova (Rbla. J.A. Vidal, 1A)

# T

## Tema de la Setmana



Restes corresponents a la zona d'hàbitat de la Font de la Canya. ✦ CRISTINA DOMINGO DORADO

# Fonaments de la *Vitis*

*Coincidint amb la inauguració de la primera fase de museïtzació de la Font de la Canya dediquem el següent reportatge a aquest jaciment ibèric, origen de la vinya i el vi a Catalunya*

**800**  
sitges

Són les localitzades fins ara a la Font de la Canya, de les quals avui dia només 155 s'han excavat de dalt a baix

**8.000**  
euros

És la minsa partida pressupostària destinada a la pròxima campanya d'excavacions

El jaciment de la Font de la Canya, situat a Avinyonet, va ser un potent centre de mercaderies, habitat entre els segles VII-I aC per la tribu ibèrica dels cossetans, que abastava una zona geogràfica que va des del límit sud del Camp de Tarragona fins al Penedès històric. Les primeres evidències d'ocupació se situen cap a l'any 650 aC, període que es coneix com la primera edat del ferro o preibèric. La

Va ser un potent centre de mercaderies de l'antiguitat

vida de l'assentament es va allargar durant tota l'època ibèrica i va viure el seu màxim esplendor durant la fase coneguda com l'ibèric ple (IV-III aC).

La victòria de Roma en les conegudes com les tres Guerres Púniques lliurades contra Cartago, que entre els anys 264 i 146 aC va enfrontar les dues principals potències del Mediterrani de l'època, va comportar la fi de

l'imperi cartaginès i l'inici del procés de romanització a la península. Els romans van instal·lar el seu propi sistema socioeconòmic i el jaciment va caure en l'oblit fins que els arqueòlegs hi van arribar l'any 1997.

L'emmagatzematge i distribució de cereals, base de l'agricultura i de l'alimentació de l'època, va ser l'activitat principal de la Font de la Canya al llarg dels seus 600 anys d'existència. Ho demostren l'excavació arqueològica de centenars de sitges, on s'emmagatzemaven els cereals, així com diversos espais de treball destinats a la gestió de cereals i altres mercaderies. De fet, una de les característiques que fan únic el jaciment és l'eclosió dels camps de sitges ja en la primera edat del ferro. Aquest és un fet insòlit que no es dona en cap altre jaciment del país, on les primeres documentacions de dipòsits de cereals se situen a l'ibèric antic (VI-V aC) o a l'ibèric ple (IV-III aC).

El centre s'ubicà al turó de la Font de la Canya, nom que ha acabat adquirint el jaciment, per la seva situació estratègica, molt a prop del que era l'autopista de l'antiguitat, la Via

Per Santa Llúcia **vine a divertir-te amb Germinova!**

Farem **tallers d'art floral**.

Estarem a la fira de Santa Llúcia de Vilafranca del 4 al 20 de desembre.





Sitges localitzades al jaciment, recentment museïtzades. ✦ CRISTINA DOMINGO DORADO

d'Hèrcules o Via Heràclea, que després de la victòria de l'imperi romà va passar a dir-se Via Augusta. També van ser crucials altres factors com la impermeabilitat dels terrenys, idònia per als camps de sitges, i la seva riquesa hídrica. El turó estava envoltat per dues rieres i disposava de diversos pous naturals, perfectes per a les pràctiques del cultiu.

Al llarg de les setze campanyes d'excavació efectuades, s'ha descobert que la Font de la Canya és una font inesgotable de troballes arqueològiques. Els materials recuperats, rics i sovint excepcionals, aporten llum sobre els constants intercanvis comercials amb diferents cultures del Mediterrani, com la fenícia, la grega, la cartaginesa i la romana. De fet, a part del propi cultiu i emmagatzematge de cereals, l'assentament era com un Mercabarna de l'antiguitat, on arribaven tot de mercaderies procedents de diferents parts del Mediterrani, Europa i l'Àfrica.

### L'origen de la vinya i el vi

Va ser, precisament, fruit d'aquests intercanvis comercials que al segle VII aC el vi es va introduir a la península

de la mà dels fenicis, els comerciants per excel·lència del Mediterrani. A Catalunya, ho va fer a través de les Terres de l'Ebre, el Camp de Tarragona i el Penedès històric.

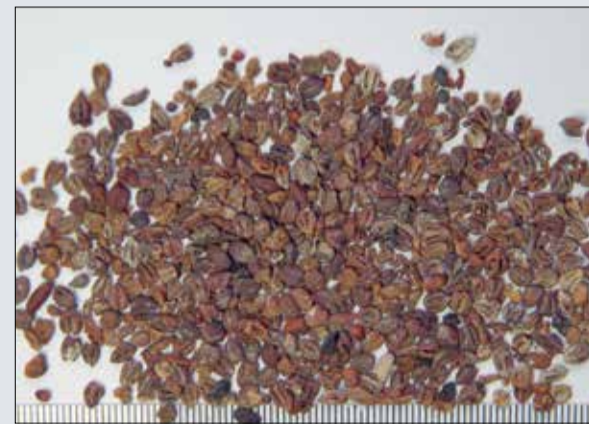
Les excavacions arqueològiques realitzades a la Font de la Canya han permès documentar un notable ventall de materials relacionats amb el consum del vi i la pràctica de la vitivinicultura. Una de les troballes més reveladores va ser la descoberta, el 2011, de les llavors de raïm més antigues del nord-est peninsular (segle VII aC), material que permet acreditar que el Penedès va ser l'origen de la vinya a Catalunya. És cert que s'han documentat llavors d'època preibèrica en altres jaciments com són Sant Jaume-Mas d'en Serrà (Alcanar), El Calvari del Molar (El Priorat) i també Sant Miquel d'Olèrdola, però ni de bon tros un conjunt tan nombrós com el localitzat a la Font de la Canya, on se'n van identificar un total de 527.

Aquestes llavors van ser localitzades, juntament amb restes de matèria orgànica, a l'interior d'una de les sitges del jaciment, que un cop amortitzades s'acostumaven a utilitzar com a abo-

cador de deixalles i també, ocasionalment, com a contenidor funerari. Analitzant el contingut de la sitja també s'hi van trobar peduncles i sarments de cep, identificats com el subproducte resultant d'una premsada de raïm, és a dir, la brisa. Aquesta és la prova fefaent de la manipulació de la vinya i la primera evidència d'elaboració de vi al Penedès i també a Catalunya.

Tot apunta que primer es va introduir el consum de vi fenici i després, gradualment, es va adoptar el cultiu de la vinya. En aquest primer moment d'introducció, el vi era un producte exòtic i d'accés restringit que va facilitar que els seus mitjancers adquirissin un control de la seva distribució i, per tant, un estatus social diferenciat. En aquest període, el seu consum es reservava als festejos de les classes dirigents, que tenien per objectiu l'adquisició de poder polític i/o econòmic, i també a celebracions litúrgiques que establien un vincle simbòlic entre els homes i els déus. El volum del que era consumit era més important que la forma o l'estil de consumir-ho, com pot suggerir una absència total de vaixel·la fina. No obstant això, a la Font de la Canya ja en aquesta fase preibèrica

## Cultivar vinyes com fa més de 2.500 anys



Llavors de raïm més antigues del nord-est peninsular.

L'alt valor de les troballes localitzades a la Font de la Canya han estat objecte de diverses investigacions. Actualment s'ha iniciat un interessant projecte de col·laboració amb el Departament de Bioquímica de la Universitat Rovira i Virgili i que encarrega la DO Penedès que té com a objectiu l'extracció de la informació genètica de les llavors de raïm datades del segle VII aC.

Aquests estudis, que es troben en una fase embrionària, permetran esbrinar quines van ser les primeres varietats de raïm que es van cultivar al Penedès. L'objectiu és poder experimentar, algun dia, plantant vinyes amb les varietats més semblants a les cultivades en època ibèrica i fer-ho amb el mateix mètode que empraven els ibers, l'emparrat, per elaborar vins amb valor afegit.

Tal com ha avançat al nostre setmanari, Dani López, codirector de les excavacions arqueològiques, al febrer es farà una primera prova pilot en uns terrenys del celler Art Cava, situat al costat del jaciment. Tot i que no es podrà experimentar amb la planta en si mateixa, perquè encara no es disposarà dels resultats genètics, es reproduirà un cultiu de vinya seguint el mètode de l'emparrat en què es deixaran créixer els ceps al costat d'arbres fruiters.



**CUINES DAVID**

dissabte matí obert  
c. Amàlia Soler, 1 (cantonada Santa Digna)  
Vilafranca del Penedès - tel. 93 819 90 34



# Tema de la Setmana



1. Cullerot de bronze amb un conjunt d'objectes metàl·lics d'origen diversos. 2. Adaptació ibèrica d'un "lebes", recipient de terrissa de producció grega que servia per recollir l'aigua de les cerimònies sagrades. 3. Àmfora amb què els fenicis van portar el vi. 4. Amulet cauri originari del mar Roig. 5. Fragment d'àmfora procedent d'Àtica. 6. Relliu de terracota que representa un deu orientalitzat.

es troben elements d'importació relacionats amb la preparació i el consum del vi, com uns petits morters fenicis que s'utilitzaven per piconar espècies i substàncies aromatitzants, com la mel, per potenciar el sabor i dissimular el vi picat pel transport de llarga distància.

També és excepcional la troballa d'un "simpulum", un cullerot de bronze d'importació grega que s'emprava per servir el vi. Datat a la primera meitat del segle VI aC (600-540 aC), es tracta d'una peça insòlita, ja que a Cata-

lunya només se n'han localitzat dues més. La seva utilització atorgava un rol sacerdotal, motiu pel qual és considerat el precursor del calze de la religió cristiana.

### Expansió de la viticultura

Va ser durant l'ibèric antic i ple quan grecs i cartaginesos (hereus dels antics fenicis) expandeixen el cultiu de la vinya a tot Catalunya i península. De fet, al Penedès, en aquestes fases, la vinya ja apareix documentada a tots els jaciments ibèrics estudiats. A més

de la Font de la Canya, a Sant Miquel d'Olèrdola, les Guàrdies (El Vendrell), Xalet d'en Nin-Darró (Vilanova) o l'Arxiu Històric i Biblioteca de Sitges.

També es detecten clares evidències de processos vitivinícoles (la brisa: els peduncles i raïms amb part de drupa i centenars de llavors carbonitzades) per exemple als jaciments de Mas d'en Gual (El Vendrell) i la Ciutadella Ibèrica (Calafell), amb la troballa excepcional d'un fruit de raïm sencer carbonitzat, del segle III

## L'enterrament d'una jove



Durant la campanya d'excavacions de l'any 2006 es van localitzar a l'interior d'una sitja restes òssies d'un individu que es relacionen amb una de les fases més antigues del jaciment, la primera edat del ferro o preibèric (segle VII aC). Es tracta de l'únic enterrament excavat fins al moment a La Font de la Canya i, segons els criteris antropològics, es correspondria a una noia d'uns 14 anys. Les restes es trobaven acompanyades d'un aixovar, format per diferents ceràmiques i un crani parcial d'un èquid (un animal de la família dels cavalls), un ritual relacionat amb l'aristocràcia o les elits indígenes.

Aquest tipus d'enterrament representa la pervivència dels rituals funeraris de l'edat del bronze inicial. Aquests es troben ben representats a la zona del Penedès en indrets com Mas d'en Boixos (Pacs), on també s'han localitzat enterraments en sitja; a l'Hort d'en Grimau (Castellví de la Marca), amb una inhumació acompanyada d'un èquid, amb fortes analogies amb el de la Font de la Canya; a Poble Nou (Olèrdola) i Cirerers (Vilafranca), on es troben enterraments en fossa.



## CONCERT DE NADAL DE L'ALT PENEDÈS 2015

### Interpretat per la Coral La Ginesta

Dissabte 19 de desembre, a les 19h, a l'Auditori de Vilafranca del Penedès  
Av. Catalunya, 15 - **ENTRADA GRATUÏTA**

Descarregueu el programa del concert a: [www.ccapenedes.cat](http://www.ccapenedes.cat)  
Més info: Serveis de Cultura - Consell Comarcal de l'Alt Penedès  
i Ajuntament de Vilafranca del Penedès



# SACS DE DORMIR

## 140x70cm



# DRIM

P.V.P. ARA:

# 12€

UNITAT



Ref. WD16574 FROZEN - 6990 UNITATS • MV16577 AVENGERS - 2432 UNITATS • WD16565 MINNIE - 1865 UNITATS  
• WD16568 CARS - 968 UNITATS • WD16573 DESCENDANTS - 980 UNITATS • SW16575 STAR WARS - 1502 UNITATS

## Només del 14 al 18 de desembre



# MOTXILLA PELUIX 33cm



P.V.P. ARA:

# 18€

UNITAT

Ref. PWP/8258/1 CHASE - 3500 UNITATS • PWP/8258/2 SKYE - 3700 UNITATS • PWP/8258/3 MARSHALL - 3000 UNITATS



## Només del 19 al 24 de desembre

**VILANOVA I LA GELTRÚ:** POLÍGON COMERCIAL LA VILANOVETA NOVA • **VILAFRANCA DEL PENEDES:** Avinguda Tarragona, 66  
**SITGES:** POLÍGON INDUSTRIAL MAS ALBA (davant CAPRABO) • **EL VENDRELL:** C/ del Segre, 17 (davant CAPRABO) • **CUBELLES:** POLÍGON INDUSTRIAL LES SALINES (davant CARREFOUR)  
**ALTAFULLA:** Ctra. Nacional 340 (al costat CAPRABO) • **COMA-RUGA:** C/ Englatina cantonada C/ Guilleries  
**TARRAGONA:** PARC COMERCIAL LES GAVARRES (davant MEDIAMARKT) • **TARRAGONA:** CENTRE COMERCIAL PARC CENTRAL

...I MÉS DE 80 BOTIGUES AL TEU SERVEI. VISITA LA NOSTRA WEB

[www.drim.es](http://www.drim.es)

# Tema de la Setmana



Restes del celler-magatzem, localitzat l'estiu de l'any passat a la banda sud del jaciment. ✘ CRISTINA DOMINGO DORADO

aC. En aquesta època, el consum de vi es democratitza i es comença a adoptar la moda grega i les seves formes refinades de consumir-lo. Així, si el preibèric destaca per una absència de vaixel·la fina, en les fases posteriors es localitzen moltes ceràmiques negres, procedents de la regió grega d'Àtica i amb inscripcions mitològiques.

A partir de l'ibèric ple, apareixen en jaciments catalans les bases de premsa fetes de pedra per a la transformació del raïm en most. A la Font de la Canya se'n va localitzar un fragment que, situat entre els segles IV-III aC, confirma que el Penedès va ser el bressol de la vitivinicultura a Catalunya. Ara bé, la troballa excepcional d'aquest període és el magatzem desemmascarat a la zona nord del

jaciment. Es tracta d'un imponent edifici, amb una extensió de 14 m. de llargada per 7m. d'amplada, soterrat al subsòl a dos metres de profunditat que sembla estar concebut per a la conservació de productes com el vi, que requereixen una temperatura baixa i constant, així com per emmagatzemar altres productes alimentaris. Les properes excavacions en aquesta mena de fresquera han de corroborar si en el mateix edifici es produïa el premsat de raïm o bé només complia les funcions de magatzem.

Aquesta troballa va tenir lloc durant les excavacions realitzades l'estiu de l'any passat, campanya en què també es van descobrir les restes corresponents a un monumental edifici d'època romano-republicana, abandonat

al segle I aC. La dimensió dels murs localitzats (de més d'un metre d'amplada) fan pensar que podria tractar-se d'un centre de control de l'administració romana durant l'època de romanització. Per tant, contràriament al que es creia fins fa un parell d'anys, el jaciment ibèric no va desaparèixer amb l'arribada dels romans el segle II aC sinó que aquests hi van establir un centre de poder que demostra encara més la importància de la Font de la Canya en l'economia del territori. La seva localització va permetre també engrandir fins a 2,5 hectàrees l'extensió del jaciment, del qual fins ara només s'havia delimitat una hectàrea.

## Tanit, la joia de la corona

Tot i trobar-se terra endins, la Font de la Canya va esdevenir un jaciment molt

ric en productes d'importació, si ho comparem amb d'altres del nord-est. Segons l'estudi de les restes ceràmiques, la gran majoria són d'origen Mediterrani: Grècia, península itàlica (Magna Grècia, Etrúria, Golf de Nàpols), nord d'Àfrica, Sardenya i Sicília, sud de la península Ibèrica, Eivissa, Ligúria i Gàl·lia meridional i el Golf de Roses.

Aquests productes responen principalment a dues categories: àmfores de transport (vi, oli i salons) i vaixel·la fina. En una petita proporció arriben perfums en recipients de vidre i atuells de cuina. Arribaven via marítima cap a les ciutats portuàries cossetanes del Camp de Tarragona i el Penedès (ports de Tarragona i de Vilanova), d'on es distribuïen a altres nuclis del territori o s'exportaven a indrets més llunyans. Aquest procés distributiu es creu que es duïa a terme mitjançant fires.

Una de les troballes d'importació més excepcionals i que és considerada la joia de la corona és un cremador de perfums de cerimònies, que representa Tanit, deessa de l'agricultura i la fecunditat. El front està ornamentat amb espigues de cereal i fruites (raïm) i porta gotims per arracades. Es tracta d'una imatge originària dels àmbits grecs o púnics de Sicília, present també a Sardenya, Cartago, Eivissa i l'est de la península Ibèrica, on és freqüent en alguns santuaris i necròpolis del món ibèric. Aquesta troballa ens informa de les ofrenes i accions rituals que els habitants de la Font de la Canya dedicaven a Tanit per obtenir una bona collita. Aquestes podien tenir lloc a l'estiu, en el moment de la sega dels cereals, o a la tardor, en el de la verema.

També destaca, per la seva rellevància, l'aparició d'un fragment d'un cap masculí de terracota. Conserva la meitat de la cara i sembla que podria for-

## Al magatzem del segle III aC es podria localitzar el celler més antic de Catalunya

**CENTRE ODONTOLÒGIC**  
**Drs. Idzi & Fernàndez**

**AQUEST NADAL LLUEIX EL TEU MILLOR SOMRIURE**

**PROMOCIÓ ESPECIAL FESTES**

Neteja dental gratuïta Inclou higiene dental amb ultrasons, polit i diagnòstic amb ortopantomografia i càmera intraoral. (Oferta valorada en 70€)



Promoció vàlida del 15 al 23 de desembre de 2015. Ja pots concertar la teva cita i participa en el sorteig d'un menú a la carta i copa de cava per a dues persones al restaurant La Parrilla del PouNou de Canyelles.

Busca'ns a Facebook  Centre Odontològic IDZI

**CENTRE ODONTOLÒGIC IDZI**

Amàlia Soler, 33 baixos · 08720 Vilafranca del Penedès  
93 891 54 21 · www.dentalidzi.com · info@dentalidzi.com

**cervera**  
alumini i vidre

**Estalvia en calefacció**  
canviant les finestres de casa teva  
**SEGURETAT + CONFORT**



**SMARTPHONE SAMSUNG GALAXY J1 LLIURE DE REGAL**

Per a compres a partir de 1590€, oferta fins el 31/12

Anselm Clavé, 59. Sant Martí Sarroca  
938990104 - moncervera@hotmail.com





Cremador de perfums de cerimònies que representa Tanit, deessa de l'agricultura i la fecunditat

mar part d'un bust. El rostre fa pensar que es tractaria d'un deu orientalitzat. Les anàlisis efectuades no han estat concloents i, ara per ara, és difícil establir el seu lloc de producció.

Es mereixen també una menció especial un amulet cauri originari del mar Roig i l'oceà Índic que representa els genitals femenins i la fecunditat, i un dipòsit de bronzes on hi havia diversos objectes de funcions i procedències insòlitàment diverses. Hi ha peces tant d'origen cèltic, com d'altres de les regions bàltiques, els Alps Suïssos i austríacs, França oriental i el nord d'Itàlia. A part del cullerot de bronze per servir el vi anteriorment esmentat, s'hi van identificar altres elements de prestigi com braçalets, penjolls circulars que formaven part d'un complex collaret i estris de tocador com un "scalptorium" (espàtula i pinces de depilar unides per una anella), entre altres.

#### Sota les ordres d'unes elits

Les limitades dimensions dels espais d'hàbitat localitzats al jaciment fa pensar als estudiosos que la població que hi residia difícilment podia superar el mig centenar de persones. Es creu que la seva condició no és altra que la d'uns gestors, que s'encarregaven del control d'aquesta important concentració d'excedents agrícoles i ramaders, sota les ordres d'un estament aristocràtic. De fet, tal com s'explica en el llibre *Guia Arqueològica. Jaciment ibèric de la Font de la Canya*, un dels pilars de la preeminència de les classes benestants en època ibèrica fou el control de l'excedent produït per les masses camperoles i ramaderes, a qui tenien sotmeses.

La canalització d'aquest excedent de béns cap als estaments superiors tenia lloc a través de tributs que les comunitats d'un ampli territori circum-

dant havien de fer efectius en aquest punt de recepció i acumulació inicial.

Per la seva proximitat, tot fa pensar que el centre de la Font de la Canya podia ser subsidiari de l'aglomeració urbana de Sant Miquel d'Olèrdola, que va tenir una ocupació continuada entre els segles VII i I aC, exactament la mateixa que la de la Font de la Canya.

#### Un recurs enoturístic únic

L'excel·lent volum de dades que la Font de la Canya ha aportat sobre els orígens de la vinya i el vi fan del jaciment un espai ideal per a convertir-lo en un recurs enoturístic de primer ordre. Per tal de millorar la visita, el passat mes de novembre, gràcies a una subvenció de la Diputació de Barcelona, es va inaugurar la primera fase de museïtzació del jaciment. Es va actuar sobre la zona habitada del segle III aC, el camp de sitges i es van dur a terme actuacions per millorar l'accessibilitat i protegir el jaciment.

Actualment s'està treballant en el Centre d'Interpretació de la Font de la Canya, que s'ubicarà a Avinyó Nou. Segons ha avançat Dani López, codirector de les excavacions arqueològiques, en una primera fase, dedicada a la introducció de la vinya i el vi, s'hi reproduirà una casa ibèrica seguint la mateixa tècnica constructiva de l'època (el tubot) i una premsa de vi a partir del fragment de pedra localitzat.

Quedaran pendents la segona i tercera fases, que se centraran en l'expansió del vi i en altres elements de la cultura ibèrica com la producció tèxtil o la metal·lúrgia del ferro. A la part final del recorregut hi haurà un petit laboratori, amb un microscopi on el visitant podrà observar *insitu* les llavors de raïm més antigues localitzades fins ara a Catalunya.

## La joguina del Penedès!

Aquest Nadal sorprengui un amic o els seus éssers estimats amb un regal DEUTZ-FAHR d'alta qualitat. Disposem d'una àmplia varietat per triar. Tingui la certesa que seran apreciats, ja que duraran molt anys. Vingui a veure'ns i conegui la nostra àmplia oferta de regals.



[www.emms.cat](http://www.emms.cat)

Múnia, 27 · 08720 Vilafranca del Penedès  
Barcelona  
Telèfon: 93 891 54 80



## Tema de la Setmana



# "Només hem trobat la punta de l'iceberg"

Dani López és codirector de les excavacions arqueològiques realitzades al jaciment ibèric de la Font de la Canya. Llicenciat en Història per la Universitat de Barcelona l'any 2004, s'ha especialitzat en paleocarpologia, disciplina que es dedica a l'estudi de les llavors i els fruits que hom troba en contextos arqueològics, i ha participat en excavacions a escala internacional com a Althiburos o Cartago, a Tunísia.

Va començar a fer excavacions amb tan sols 14 anys (a la ciutat romana de Baetulo, Badalona) i des d'aleshores no ha parat. Per ell és com una droga. El dia després d'acabar la selectivitat va anar a visitar la Ciutadella Ibèrica de Calafell. La cultura dels ibers el va captivar i va acabar venint a viure al Penedès, on es dedica a la recerca i a la difusió de la vida dels primers viticultors penedesencs.

L'entrevistem precisament a l'indret que li va canviar la vida, la Ciutadella Ibèrica, on aquest passat cap de setmana s'ha rodat un documental que formarà part de la museografia del futur Centre d'Interpretació de la Font de la Canya.

### Quan i qui va descobrir el jaciment ibèric de la Font de la Canya?

Es va descobrir el 1997, moment en què el cim del turó s'estava desbrossant, rebaixant i anivellant per tal d'aconseguir una superfície planera, idònia per a la verema mecanitzada. Va ser Xavier Esteve, veí d'Avinyonet i aleshores estudiant d'arqueologia, qui passejant amb el seu gos per la zona va identificar-hi fragments de ceràmica ibèrica. La seva notificació a les autoritats va permetre'n la conservació i des d'aleshores s'han succeït 16 campanyes d'excavacions que han proporcionat un volum de dades excepcional sobre la primera edat del ferro i l'època ibèrica al nostre país.

### Quins són els grans trossos del jaciment?

Tot i que les peces més grans i boniques, com el cremador de perfums de cerimònies que representa la deessa Tanit o el bust masculí de terracota, són les més atractives pel gran públic, per mi les restes més petites com les llavors de raïm o les restes òssies d'animals són les més valuoses, ja que el seu estudi posterior ens aporta informació sobre l'agricultura de l'època i la base de l'alimentació. Han estat precisament aquestes restes petites les que han donat projecció al jaciment i l'han situat al primer nivell de la protohistòria a escala catalana.

### On es focalitzaran els esforços en la pròxima campanya d'excavacions?

Tot dependrà dels diners que rebem. De moment l'única aportació fixa de què disposem són 8.000 euros procedents de la Generalitat, una partida miserable per finançar tota una campanya d'excavacions. Anys enrere havíem comptat amb 20.000 euros, aportació que s'ha reduït progressivament com a conseqüència de les retallades.

### Així doncs...

Si no obtenim nous suports econòmics, ens centrarem a continuar l'obertura en extensió per tal de conèixer els límits del jaciment. Si, per cas

contrari, aconseguim més diners, com per exemple els procedents d'un projecte de micromecenatge que compta amb la col·laboració de cellers del Penedès, excavarem el magatzem de dalt a baix amb la intenció de localitzar l'espai físic on es realitzava el premsat de raïm i que, en l'estat actual de la recerca arqueològica, es podria considerar el celler més antic del Penedès i possiblement també de Catalunya. L'excavació es realitzaria amb la participació d'estudiants universitaris i nens en risc d'exclusió social de la cooperativa ACTUA.

### Després de setze anys d'excavacions, encara hi ha interrogants per desvelar?

De les poques coses clares que tinc a la vida és que en aquest jaciment el millor encara està per descobrir. Quan vam començar pensàvem que era un assentament amb quatre sitges i ara ja n'hem localitzat prop de 800 i portem delimitades 2,5 hectàrees de superfície. Només hem excavat un 20% del jaciment i estic segur que només hem trobat la punta de l'iceberg. Queden encara molts interrogants per revelar com per exemple les cases on vivia l'elit que controlava el jaciment, que podrien localitzar-se sota les restes de l'edificació d'època romano-republicana, descobertes a la zona sud del jaciment i que encara no s'han pogut excavar. Altres interrogants passen per seguir investigant l'arqueologia de la vinya i el vi en altres indrets del Penedès.

### Com ara quins?

Doncs ara mateix, juntament amb un petit grup d'arqueòlegs que volem associar-nos en cooperativa, hem engegat els passos administratius per començar, a partir de l'any vinent, l'excavació de la Timba de Santa Bàrbara, a Castellet i la Gornal. Es tracta d'un dels pocs enclavaments de Catalunya on s'ha localitzat material fenici a nivell superficial. Els investigadors coincideixen a dir que podria tractar-se d'una de les vies d'introducció dels contingents fenicis localitzats a la Font de la Canya.



**XAUS POCH**  
Economistes i Gestors

GESTORIA · COMPTABILITATS  
ASSESSORIA FISCAL I LABORAL



TAMBÉ A

c. Santa Digna, 13 Local  
Tel. 93 890 02 41  
08720 Vilafranca del Penedès

av. Josep Tarradellas, 13 - 15, A 2a  
Tel. 93 321 22 60  
08029 Barcelona

[www.xauspoch.com](http://www.xauspoch.com)

democraciailibertat.cat

# ~~Im~~possible

Cada vot per Democràcia i Llibertat és un vot per a fer possible la independència de Catalunya. És defensar una veu potent, ferma, de progrés, consistent i compromesa.



Francesc Homs



Convergents!

 Demòcrates  
de Catalunya

 Reagrupament



# N

## Noticiari

### ALT PENEDÈS

#### LAVERN

#### A la recerca del tió



Aquest diumenge Lavern celebra una nova edició de la Fira del Tió i Santa Llúcia, una mostra d'artesanía i alimentació on l'autèntic protagonista és el tió. L'acte central de la fira esdevé cap al migdia, quan a la plaça del Cafè es llegeix el conte del tió i tot seguit els nens i nenes surten fins al Serral a buscar els seus tions.

A banda d'aquest acte, també hi ha tallers familiars i el sorteig d'una panera solidària a benefici de la Marató de TV3.

#### VILAFRANCA

## Insòlit final d'any falconer amb dues pires 6/5 alhora

Els Falcons de Vilafranca han celebrat els actes de 56è aniversari amb figures de primer ordre, com l'escala d'11 i, per primer cop, amb dues pires 6/5 simultànies

El moment àlgid dels cinc dies d'actes d'aniversari va ser dimarts, en una sala d'actes del Casal plena de gom a gom per veure l'actuació de falconers i ex falconers. Havent descartat ja fa algunes setmanes, després d'haver-se-la plantejat, la inèdita escala de dotze, van començar l'exhibició amb l'escala d'onze, el sostre falconer, que aquest cop únicament van poder carregar ja que en baixar va patir unes sotragades que la van fer cedir.

Després dels pilars de 3, on tots els enxanetes van baixar fent les típiques volteretes, van oferir una de les imatges més esperades, dues pires 6/5 simultànies, que es varen descarregar sense cap problema i per primer cop. Van continuar l'exhibició amb una torreta gran flaquejada per dues torretes; una combinació de figures, una piràmide drets de 5, dues piràmides acotats de 4 i un Ventall Gros (quatre pisos), i van acabar amb el vano de 5.

L'actuació va anar precedida per una traca davant del monument a Milà i Fontanals i d'una minicercavila, i posteriorment van fer un dinar al seu local. Un nou any d'èxits en què han fet tres escales d'onze, set pires 6/6, 24 pilars de



Una de les imatges més esperades de l'exhibició, dues pires 6/5. ✦ FALCONS

5, vuit piràmides drets de 5, entre altres figures.

L'altre acte destacat del cap de setmana va ser diumenge el 24è Ral·li Falconer, enguany amb la participació d'una trentena d'equips, tots disfressats de "Minions" i amb cotxes engalanats per a l'ocasió, de temàtica lliure. Com a curiositat, una de les proves que havien de superar era aconseguir un exemplar de *La Fura* del 2 d'octubre, la primera que va sortir d'aquesta nova etapa, després de quatre mesos

d'aturada. L'equip guanyador del ral·li estava format per Èdgar Pagès, Pol Jorba, Laura Ledesma i Cristina Cuscó.

Uns actes d'aniversari que van obrir divendres els Diablers de Vilafranca amb un pregó al Saló d'espectacles del Casal amb molta concurrència de públic, que va gaudir d'un sànet en format teatral, que adaptava l'acte sacramental que interpreten cada 31 d'agost a la plaça de la Vila, i amb uns versos que oferien la seva visió dels Falcons vilafranquins.

#### VILAFRANCA



## 100 retrats de vinya de la mà de Freixedas

El fotògraf penedesenc Domènec Freixedas presenta dijous a l'auditori del Vinseum *El cercle de la vinya*, un llibre de fotografia paisatgística que recull 100 fotografies que han estat escollides entre milers d'imatges.

Es tracta d'un passeig pel cicle de vida de la vinya a través de les diferents estacions de l'any. Les imatges destaquen pel tractament de la llum, així com per una gran riquesa cromàtica, pròpia de cada estació de l'any retratada, mostrant d'aquesta manera una visió personal i sorprenent. Són fotografies de detalls i de paisatge: vinyes, pàmpols, raïms, gotims... A més, cada fotografia s'acompanya d'una dita popular.

L'edició del llibre compta amb el suport de l'Ajuntament de Vilafranca, en el marc de la capitalitat de la Cultura Catalana, així com amb les aportacions de 55 mecenes que han participat en la plataforma de crowdfunding Verkami per tal de poder cobrir completament les despeses d'edició del llibre.

**Agrícola MAYO**

SOLUCIONS PROFESSIONALS PER ALS PARES I... IL·LUSIONS MÀGIQUES PER ALS NENS!!

ELS REGALS QUE FAN ELS QUE ESTIMEN LA TERRA

TRUCA'NS, INFORMA'T I ESCULL EL TEU. ÀMPLIA VARIETAT DE JOGUINES

651 429 132 · 679 651 847 · mayoagricola2@hotmail.com

**Rochä**

PODADORA RPPD

FIABILITAT AL MILLOR PREU

**ZEPPELIN**  
the power of the land

TRITURADORA REVERSIBLE DOBLE ALIMENTADOR

ESCOMBRADORA DE RESTES DE PODA DE VINYA

TOP RAM

VILAFRANCA



L'espai que ha d'acollir la caldera de biomassa ja està pràcticament enllestit. ✦ AJUNTAMENT DE VILAFRANCA

# La caldera de biomassa de la Girada, en marxa el gener

En aquesta primera fase la caldera de biomassa servirà per escalfar els cinc equipaments públics de la Girada

El mes de gener el districte de calor de la Girada es posarà en funcionament. Amb la sala de la caldera de biomassa i la sitja ja construïdes i feta la instal·lació de tubs fins als equipaments de l'eix de la Ronda Europa, les obres del projecte "Vinyes x calor" entren ja en el seu darrer tram. A meitats de gener es preveu que estiguin enllestides i que puguin començar a cremar-s'hi vergues per aconseguir aigua calenta per escalfar l'Arxiu Històric Comarcal, els Jutjats, la llar d'infants El Parquet, l'Escola Dolors Piera i l'Institut de la Girada, és a dir, tots els equipaments públics que hi ha a la Ronda Europa.

Les vergues que s'utilitzaran com a combustible provindran de les

## Es deixa la porta oberta a poder abastir el centre Ricard Fortuny en un futur no gaire llunyà

vinyes de Covides, les recolliran els treballadors de la cooperativa d'inserció laboral Nou Verd, el clúster Innovati n'és soci i el projecte impulsa l'Ajuntament de Vilafranca. Justament, aquesta transversalitat és la que han destacat el diputat delegat d'Espais Naturals i Medi Ambient, Valentí Junyent i l'alcalde de Vilafranca,

Pere Regull, que ha subratllat també l'estalvi econòmic que suposarà per les arques municipals no haver de pagar la calefacció i l'aigua calenta d'aquests cinc equipaments.

En aquesta primera fase del projecte s'abastirà d'aigua calenta i calefacció aquests edificis, però a mitjà termini es preveu poder arribar també a d'altres equipaments propers, com per exemple el centre Ricard Fortuny. Per això la caldera que s'instal·larà té una capacitat molt superior a la que en un principi seria necessària.

El projecte té un cost total de 480.000 euros, la meitat dels quals han estat aportats pel programa Life de la UE.

## El Casal Popular es queixa

El Casal Popular de Vilafranca reclama al govern municipal que els apliqui la bonificació del 95% corresponent als equipaments socioculturals sobre la seva llicència d'obres. Aquesta sol·licitud ja la va presentar el març del 2014, quan es van iniciar les obres de la seu de l'entitat, i fins al juliol d'enguany no van rebre



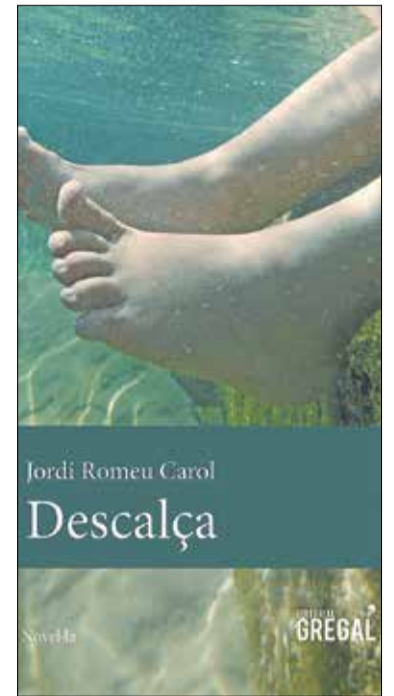
una resolució on es desestimava la sol·licitud per no considerar l'espai d'especial interès o utilitat municipal. Tot i haver presentat al·legacions, avui dia encara no han rebut resposta i mentrestant se'ls acumulen els recàrrecs.

Des del Casal consideren que s'han fet prou mèrits perquè sigui considerat un equipament sociocultural d'interès ja que s'hi han organitzat moltes activitats rellevants obertes a la ciutadania.

## Es presenta *Descalça*, la segona novel·la de Jordi Romeu

Dissabte a les 12 del migdia a la biblioteca M. Àngels Torrents de Sant Pere de Riudebitlles, amb la presència de Jaume Felipe, i di lluns a les 8 del vespre a l'Agrícola de Vilafranca, acompanyat de l'advocat Pep Quelart, l'escriptor riudebitllenc Jordi Romeu presentarà la seva nova novel·la, *Descalça*. L'autor hi evoca sense nostàlgia la vida a pagès a mitjans del segle passat, un moment de canvi per al món agrari degut a la mecanització i l'abandonament d'explotacions. I ho fa a través de la història de la Cinta, una dona que retorna al mas de la infantesa amb una filla de set anys i una mare ja anciana, disposada a començar de nou. Després de més de deu anys d'absència, el panorama que l'espera serà ben dur: la casa i l'entorn estan deteriorats i les terres convertides en ermots.

Aquesta és la segona novel·la de Jordi Romeu, que va debutar com a escriptor amb *Petonets*



pels puestus o a la recerca de l'amor sencer (2014) i que ja va per la tercera edició. Romeu combina la seva professió de bomber amb la tasca literària.

L'instant en què estàs preparat pels reptes d'avui.  
Nova gamma ZEISS Progressives

**GRATIS** les muntures que vulguis per la compra de lents progressives ZEISS

**Bones Festes**

**W2012** GLASSES

e-mails    trucades sms    xarxes socials    estat bateria

**ÒPTICA ROIG**  
L'ÒPTICA DE VILAFRANCA

Rambla Sant Francesc, 15  
Vilafranca del Penedès  
**93 892 21 94**  
[www.opticaroigvilafranca.com](http://www.opticaroigvilafranca.com)

## SANT QUINTÍ



## Dissabte de Fira

La Fira de Nadal de Sant Quintí arriba a la tercera edició amb diverses novetats. La més destacable és que se celebra dissabte en lloc de diumenge, per fer-la coincidir amb el mercat setmanal. Al llarg de tot el matí els visitants podran tastar l'escudella típica basada en una recepta recopilada per Joan Amades, o comprar les figures de pa també elaborades a partir d'una recepta recollida pel folklorista, trobar Galls Negres dels Penedès o vins i cerveses de la terra. També hi haurà un tió solidari, una exposició d'art, un arbre dels desitjos o l'actuació de l'escola de música. A més, alguns restaurants oferiran el menú Joan Amades.

## SANT SADURNÍ

## El govern aprova en solitari el pressupost municipal de 2016

La majoria absoluta de CiU i ERC tira endavant un pressupost de 13,3 milions d'euros, amb l'oposició de la resta de grups (PSC, la CUP, ICV i PP)

El regidor d'Hisenda, Josep M. Ribas, qualificava el pressupost d'*ajustat, prudent*, i sense grans canvis en relació al del 2015. Bona part del pressupost es destinarà a pagar el personal municipal (46,6%) i els béns i serveis (38%), amb increments en partides com l'arbrat, la renovació d'equips informàtics i la revisió en serveis com el gas (es posarà en marxa d'una caldera de biomassa durant el primer trimestre de l'any). La inversió serà de 265.000 euros, dels quals 40.000 es destinaran a instal·lacions radioelèctriques i 35.000 en millores als equipaments educatius.

Josep Subirana (CiU) va mencio-



Instantània del plenari. ✦ AJUNTAMENT DE SANT SADURNÍ

nar el seu desig que el pressupost es reforci al llarg de l'any amb l'arribada de subvencions.

Carles Jiménez (PP) hi va trobar a faltar major promoció econòmica i turística, més esforços en

neteja, eliminació de barreres arquitectòniques i sanejament del clavegueram urbà; va sol·licitar la millora dels accessos a la vila i un impuls del mercat municipal, així com de la seguretat ciutadana i més ajuts a les famílies.

Rafa Berlanga (ICV) va reclamar uns pressupostos més transparents i participatius, i troba a faltar més equitat en els ingressos, així com destinar més recursos a personal, una revisió especial sobre la brigada municipal i més manteniment de carrers.

Jordi Pujol (CUP) va lamentar les presses del govern per aprovar un pressupost amb poca participació ciutadana, justícia social i igualtat de gènere.

Susanna Mérida (PSC) va criticar l'absència d'un pla de mandat clar i públic; entre les seves propostes hi ha la reactivació del mercat, més manteniment de carrers, un pla d'accessibilitat, l'arranjament del carrer Vilarnau i l'estudi de l'aparcament de terra del CAP per convertir-lo en un espai multifuncional.



**VITALDENT**  
**VILAFRANCA**  
Calle Amalia Soler, 20  
**93 890 67 44**

— 25 años cuidando tu sonrisa —

**25% de descuento**  
en **implantología dental\***

\*Descuento aplicable únicamente a la fase quirúrgica preprotésica y de control y el implante unitario, incluidos los de alta gama. Promoción válida hasta el 31 de diciembre de 2015. No se aplica el descuento a otros tratamientos de implantología como: Carga inmediata, rehabilitaciones o prótesis sobre implantes, conexiones y estructuras, mini-implantes, implantes cigomáticos.

LA RÀPITA

## Premi per l'escola

L'Escola Sant Domènec ha estat guardonada amb el Premi Escolles Verdes 2015 de la Generalitat en la categoria Actuació, vinculada al consum responsable, per al projecte "Pesa i Pensa", basat en disminuir i evitar el malbaratament d'aliments al menjador escolar. Per dur-lo a terme s'ha mesurat la quantitat de residus orgànics menjables que es llençen i també l'aigua que es malbarata; s'han fet gràfics i s'han acordat mesures per reduir les quantitats desaprovades.

I encara dins d'Escola Verda, però en un altre projecte, recentment l'escola de la Ràpita ha començat el camí per agermanar-se amb una escola del Senegal, de la regió de Fatick.

VILAFRANCA



Jordi Ribas, Josep Vallès i Xavier Fornos. ✳ LA FURA

## Es tornen a exposar els antics diorames del Museu del Vi

Dissabte s'inaugura l'exposició temporal sobre el centenari del naixement de Martí Castells, l'autor dels pessebres

A partir de dissabte i fins a la Candelera, el 2 de febrer, es pot visitar a la capella del Vinseum l'exposició "Martí Castells. 100 naixements", que és un dels darrers actes de gran format de Vilafranca Capital de la Cultura Catalana 2015.

Castells era el figuraire autor de la majoria d'imatges que formaven els vint diorames de l'antic Museu del Vi. Ara, un cop remodelat en la seva primera fase, se'n segueixen exposant dos, i no serà fins que s'acabin fases ulter-

iors del Vinseum que hi haurà espai per a la resta.

A l'exposició que es podrà visitar a la capella de Sant Pelegrí per espai de dos mesos hi haurà un centenar de figures, 38 de les quals han estat restaurades pel taller que ara regenten els nebots de Castells, també alguns diorames sencers. La mostra es complementarà amb l'exposició dels pessebristes de Vilafranca que hi ha cada Nadal a la veïna capella dels Dolors, i amb quatre activitats paral·leles: una visita guiada

el 9 de gener a càrrec del pessebrista Ismael Porta; la convocatòria oberta a tothom, el 29 de desembre, de cent nens Jesús a l'Auditori del Vinseum (es convidarà els infants a treure el nen Jesús del pessebre durant una estona i portar-lo); la visita comentada "Convidats a mirar", amb l'escultor i modelista Ramon López, el 30 de gener; i una crònica a través de les xarxes socials, realitzada pel col·lectiu Dòlia, del desmuntatge de l'exposició que es farà el 2 de febrer (etiqueta #100naixements).

VILAFRANCA

## Rufián, Tardà i Rovira (ERC), al Casal



El cap de llista d'ERC Gabriel Rufián, el seu núm. 2 i ja diputat al Congrés Joan Tardà i la secretària del partit Marta Rovira van reunir més de 400 persones dijous al vespre al Casal, en el míting central de campanya d'ERC al Penedès. També hi va intervenir el sadurninenc Toni Sisternas

VILAFRANCA

## Targeta de crèdit del Casal

Banc Sabadell i el Casal de Vilafranca han presentat una nova targeta de crèdit que es posa a l'abast de les més de 1.200 famílies associades a l'entitat i simpatitzants. L'ús de la targeta aportarà recursos al Casal sense representar una càrrega econòmica addicional als socis, ja que Banc Sabadell aporta part del seu marge comercial per recolzar l'entitat.

Tant els responsables del Casal com els de Banc Sabadell s'han mostrat molt satisfets amb la nova targeta i han destacat els beneficis que els reportarà a ambdues entitats.

ELS MONJOS



## Fira de Nadal

Els Monjos acull aquest diumenge la seva segona Fira de Nadal, amb una cinquantena de parades de productes nadalencs i artesans, a la plaça de Pau Casals i al Raval de Sant Martí. Al llarg del matí es faran tallers familiars i jocs gegants, un caga tió gegant, xocolatada solidària a favor de la Marató de TV3, recollida de joguines i una cercavila de percussió, entre altres.




Ens plau fer-vos saber que els dies 11, 12 i 13 de desembre farem jornada de portes obertes a l'Hotel Can Panyella. Horari de 10 h a 14 h i de 16 h a 19 h.

Us esperem!!!

**Noticiari****BAIX  
PENEDÈS****CALAFELL****Es va perdonar  
300 multes  
de zona blava**

L'anterior regidor de Seguretat Ciutadana de l'Ajuntament, Francisco Clavero, es va perdonar a ell mateix 300 multes per no pagar la zona blava entre els anys 2011 i 2015, per valor de 8.571 euros, segons les diligències que instrueix el Jutjat núm. 5 del Vendrell i en les quals estan imputats el propi Clavero i el sergent de la Policia Local. Clavero va anul·lar 198 multes pel seu vehicle particular antic i deu d'un de nou. Les 192 restants es van imposar a un tercer, quan en realitat corresponien a un vehicle de cortesia que el regidor va conduir durant un període de temps.

Clavero, regidor de CiU, també hauria cancel·lat 83 denúncies a familiars directes per un import de 2.371,31 euros; D'aquestes multes, 23 corresponien a la seva esposa, 49 a la seva filla i onze més van ser cursades contra un vehicle d'una empresa on treballava la seva filla.

L'Ajuntament de Calafell ha fet públiques aquestes dades, que ha conegut en personar-se com a part perjudicada, i després de constatar que no hi ha secret d'actuacions.

**L'ARBOÇ****804a Fira de Santa Llúcia**

L'Arboç ho té tot a punt per viure aquest cap de setmana la 804a Fira de Santa Llúcia, la més tradicional de les festes del calendari local



La plantada de puntaires és un dels actes centrals de la fira. ✱ J. AUVÍ

Com cada any, la de Santa Llúcia serà una fira amb programa d'actes atapeït, que busca atreure gent de tot el Penedès, principalment familiar, i que presenta aquest 2015 com a novetats principals la trobada d'intercanvi de plaques de cava en el marc del centenari de l'Elenc Artístic Arbocenc, la presentació del llibre i l'exposició anomenada "150 anys del ferrocarril de Tarragona a Martorell, 1865-2015" i també la visita del Pare Noel.

El tradicional mercat d'artesania omplirà els carrers del centre dis-

sabte i diumenge matí i tarda, amb més de cent parades i molts actes paral·lels, com ara demostracions d'oficis antics, tallers de Nadal, contes, animació, música tradicional, bestiari festiu (no de foc), exhibicions canines i un parc infantil amb inflables a l'aparcament del carrer Muralla.

El gran atractiu serà diumenge al matí, quan més de mil puntaires vingudes de tot l'Estat s'aplegaran a la plaça de la Badalota per mostrar el seu art a les més de 10.000 persones que es preveu vi-

sitin l'Arboç. És el 21è any que hi ha Plantada de puntaires, exhibició i mercat de productes relacionats amb la punta de coixí, entre la Badalota i el carrer Rafael de Casanovas. L'acte de lliurament dels premis del cinquè Concurs Nacional de Punta al Coixí de Catalunya serà a la 1 del migdia, tot just després de què es faci el Gran Sorteig de Santa Llúcia, amb butlletes a un euro. El primer premi serà un ventall confeccionat per la puntaire arbocenca Mercè Ribas, el segon una joia i el tercer i quart, sengles espatlles de pernil.

**CALAFELL****Aproven un pla de  
política de dones**

El ple de l'Ajuntament va aprovar dimecres per unanimitat el Pla de Política de Dones per al període 2015-2019, que traça les estratègies que se seguiran per aconseguir l'equitat de gènere a Calafell. Els seus objectius són augmentar el nombre d'accions encaminades a aconseguir la igualtat entre dones i homes; incrementar la visibilització de l'emprenedoria i el talent femení en el mercat de treball; millorar la coordinació interdepartamental i interinstitucional en l'àmbit de la promoció de la igualtat; i millorar els mecanismes per prevenir, detectar i eradicar la violència masclista. El conjunt del pla tindrà un pressupost de 16.600 euros.

**EL VENDRELL****Nou Pla  
d'Ocupació**

L'Ajuntament ha aprovat un nou pla d'ocupació destinat a persones majors de 30 anys que siguin beneficiaris del PIRMI (renda mínima d'inserció). El pla permetrà contractar dotze persones durant sis mesos per desenvolupar tasques associades a la gestió del medi natural (neteja, manteniment i senyalització de camins i franges protectores, manteniment forestal del Tomoví, el Fondo del Mata i la Riera, millora dels horts ubans, etc.).

Actualment al Vendrell hi ha unes 400 persones que viuen únicament del PIRMI.

**BOTIGUES AGRO-TAST**

**Lots de Nadal totalment personalitzables  
a partir de 25,90€  
Amb productes cooperatius  
i nadalencs de màxima qualitat.**

**Descomptes especials campanya de Nadal.**

De Dilluns a Divendres de 8:30h a 16:00h  
Dissabtes i Diumenges de 8:30h a 14:00h

**Esmorzars i Dinars.**

facebook.com/agrotast

**Carretera de l'Arboç a Banyeres, Pk: 3,8, 43720 l'Arboç Tel: 654 783 330 www.agrotast.cat**



EL VENDRELL



A l'Eina i han arribat durant aquest any 216 ofertes de feina \* LA FURA

# 173 persones troben feina a la borsa de l'Eina

*Aquesta xifra suposa un increment del 73% respecte el 2014, tot i que els llocs de feina ofertats són majoritàriament temporals*

La borsa de treball de l'Eina ha rebut entre gener i novembre d'enguany un total de 216 ofertes de feina, la qual cosa suposa un augment del 36% respecte el mateix període de 2014. Totes aquestes ofertes han suposat que 173 persones trobessin feina, un 73% més que l'any anterior.

Les ofertes obertes al llarg del 2015 s'han concentrat principalment a les àrees d'administració, oficis (sobretot perruqueria, lampisteria i manteniment) i algunes titulacions universitàries (bàsicament en l'àmbit de l'ensenyament i les enginyeries). Per contra, les activitats comercials han disminuït notòriament (33% menys d'un any a l'altre).

## Entre gener i novembre s'han ofertat 216 feines

El gruix de les insercions laborals generades entre gener i novembre d'enguany s'han concentrat bàsicament en els mesos d'abril i novembre, coincidint amb l'inici de la temporada turística i de la campanya de Nadal.

El contrapunt d'aquestes dades ve donat per la temporalitat, ja que la majoria d'aquests 173 llocs de treball han estat només per a sis mesos.

EL VENDRELL

# Desmentir rumors i cohesió social als Pisos Planas



Signatura del conveni. \* AJUNTAMENT

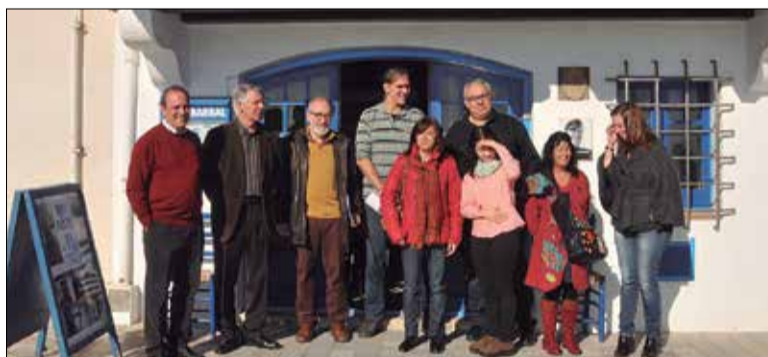
L'Obra Social de La Caixa ha fet una aportació de 6.000 euros al projecte de participació ciutadana que impulsa l'Ajuntament a la zona de la carretera de Valls, de Ca l'Escori i dels Pisos Planas, que té com a objectiu millorar-hi la co-

hesió social. Es tracta de la zona del Vendrell on es concentra major nombre d'immigrants i que sovint és notícia per temes relacionats amb conflictes veïnals o fins i tot relacionats amb tota tipologia de delictes.

Segons el regidor de Serveis Socials, Rafel Gosálvez, la imatge que dona el barri s'ha forjat a base d'estereotips i rumors que no s'ajusten a la realitat, i que ara es vol trencar reforçant-hi la cohesió social i la convivència.

El projecte consisteix en l'organització de xerrades o d'activitats lúdiques, esportives o comunitàries, que fomentin la cohesió social. També hi ha creada una taula de treball i debat que detecta, analitza i elabora diagnòstics de situacions de risc, elements de ruptura o exclusió social que afecten la seguretat ciutadana; estableix estratègies per abordar situacions i sentiments d'inseguretat ciutadana, comparteix polítiques de prevenció seguretat, busca l'anticipació de conflictes, etc., amb la participació dels Serveis Socials de l'Ajuntament, la Policia local, els Mossos d'Esquadra, les àrees d'Educació, Joventut i Convivència i Civisme, entitats i associacions del barri de ca l'Escori.

CALAFELL



# Lliurats els Premis Mar de Lletres

L'Ajuntament va lliurar el 29 de novembre al Museu Casa Barral els guardons de la 15a edició dels premis literaris "La Mar de Lletres", en les modalitats de contes de Nadal i de poemes de mar. S'hi van presentar 31 contes i 64 poemes.

Xavier Jiménez, de Tona, va guanyar en la modalitat de poemes de mar amb el poema "Un pont de mort blava". El segon premi

va recaure en Jaume Calatayud (Altafulla), amb el poema "Marina d'un naufragi". En el concurs de contes nadalencs, Rosa Dachs, de Banyoles, es va endur el primer premi sènior amb "Brindis al Nadal", seguit del barceloní Martí Casal. I en categoria júnior, la guanyadora va ser la lleidatana Etna Miró (14 anys) amb "Dol de Nadal", seguida de la barcelonina Aina Casal (13 anys).

CALAFELL

# 150.000€ per crear ocupació

L'Ajuntament ha aprovat per unanimitat la renovació del programa "Calafell Crea", de recerca de pisos buits per destinar-los a usos socials, a través d'un projecte de formació i ocupació per a persones aturades i amb perill d'exclusió social.

El Consistori hi destinarà 150.000 euros. Dins del "Calafell Crea" hi haurà altres activitats, com el manteniment de l'activitat del menjador social, una acció sobre l'incivisme dels propietaris de gossos, l'atenció a persones en situació de risc d'exclusió, amb discapacitats o trastorns mentals que busquen feina, i gent gran amb afeccions de salut derivades de l'edat. Les persones que hi participin tindran feina durant mig any.

- Venda nou i ocasió
- Reparació
- Lloguer

[www.carretilles.com](http://www.carretilles.com)

Av. Tarragona, 169 · Pol. Indus. Estació de Mercaderies · Vilafranca del Penedès · Tel. 93 817 17 11 · [carbo@carretilles.com](mailto:carbo@carretilles.com)



*Us desitgem una bona  
Fira de Santa Llúcia*  
*Ja podeu encarregar el vostre  
TORTELL DE REIS*

 7espigues  
Via Augusta, 4 · L'Arboç · Tel. 977 67 19 98



*Us desitja  
una bona Fira  
de Santa Llúcia*



**c. Major, 64 · L'Arboç**



**AUTOESCOLA DELTA**



**MATRICULA'T I ACONSEGUEIX  
DUES PRÀCTIQUES DE REGAL!!**

<b>L'ARBOÇ</b> c. Ricard Domingo, 2 - 4 43720 L'Arboç 692 56 99 40 - 977 16 78 24	<b>CUBELLES</b> c. Sumella, 16 08880 Cubelles 688 45 93 66 - 93 895 71 02	<b>RODA DE BERÀ</b> Pl. Catalunya, 2 43883 Tarragona 639 30 85 77 - 977 80 99 82
--	--	---



**instalaciones  
OASIS, S.L.**  
Instalaciones y reparaciones de Electricidad · Agua · Gas  
Calefacción · Aire acondicionado · Riego automático  
Mantenimientos industriales y domésticos · Trabajos de albañilería y pintura

Instaladores, mantenedores y distribuidores oficiales de:



c. Rei Pere I, 18 -20 · 43720 L'Arboç  
Tel. / Fax 977 66 43 90 · Pedro 629 76 93 32 · Toni 660 44 67 22

**www.instalacionesoasis.cat**



*La Perruqueria Tris-Tras  
us desitja una bona fira!*



**TRIS  
TRAS**  
perruqueria



c. LA PALMA, 7 | 43720 L'ARBOÇ | 977 16 70 16 | HORES CONVINGUDES

# Fira de Santa Llúcia

Aquest cap de setmana se celebra la 804a edició de la Fira de Santa Llúcia de l'Arboç, la més tradicional d'entre les tradicionals



Trobadeta de puntaires. ✱ AJUNTAMENT DE L'ARBOÇ

L'Arboç té dos caps de setmana àlgids en el seu calendari festiu: un a l'estiu, el quart cap de setmana d'agost, quan hi té lloc la festa major, i l'altre el segon cap de setmana de desembre, amb la tradicional Fira de Santa Llúcia, revaloritzada darrerament amb el complement de la Fira de la Punta del Coixí de Catalunya.

Amb un programa d'actes intens, la Fira de Santa Llúcia d'enguany presenta com a principals novetats la trobada d'intercanvi de

plaques de cava, en el marc dels actes del centenari de l'Elenc Artístic Arbocenc, la presentació del llibre i exposició annexa "150 anys del ferrocarril de Tarragona a Martorell, 1865-2015" i la visita del Para Noel.

El tradicional mercat d'artesanía omplirà els carrers més cèntrics del poble i l'animació, els espectacles i demostracions d'oficis seran omnipresents a totes hores. El plat fort, però, arribarà diumenge al matí, quan les mil pun-

taires vingudes de tot l'estat s'aplegaran a la plaça Badalota per mostrar el seu art. El lliurament dels premis del 5è Concurs Nacional de Punta de Coixí de Catalunya, a la una del migdia, serà sens dubte el moment més esperat i fotografiat.

També és destacable el fet que per quart any, l'Ajuntament presenta els "Menús de Santa Llúcia", a través dels quals cinc restaurants oferiran les seves propostes culinàries.



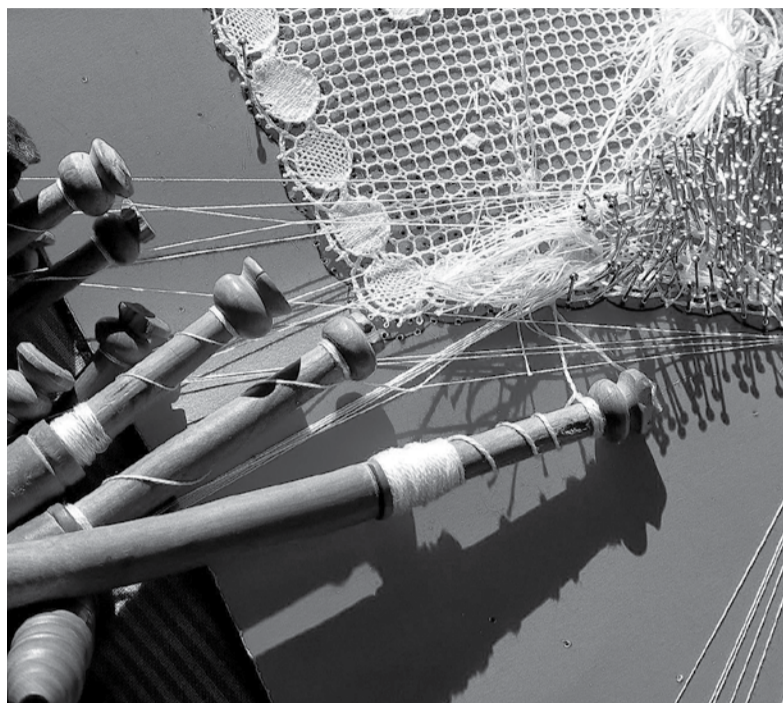
**INCATUR GRUP BdB, és un comerç que exponencialment disposa d'uns 500 models de ceràmica, gres i porcel·lànic de les marques més punteres, amb l'excel·lent relació qualitat-preu com equivalent sostenible a l'activitat, oferint el producte directament del fabricant al client.**

2015 | **B d B** | [incatur@grupodb.com](mailto:incatur@grupodb.com)

**INCATUR**  
MATERIAL PER A LA CONSTRUCCIO

Av. Herois del 1808, 102 · L'Arboç  
Tel. 977 67 02 31  
[www.incatur.net](http://www.incatur.net)

# PROGRAMA D'ACTES



## DIVENDRES 11

**18 h.** Inauguració de l'**EXPOSICIÓ** itinerant "150 anys del ferrocarril de Tarragona a Martorell", que es podrà visitar fins al 21 de desembre, i **PRESENTACIÓ** del llibre. **Biblioteca Municipal**

**19.30 h.** Inauguració de l'**EXPOSICIÓ** de treballs de l'Escola de Puntaires. **Escola de Puntaires**

**19.30 h.** Inauguració de les **EXPOSICIONS** "La capella dels Dolors, ahir i avui", a càrrec de Josep M. Arnan i Pere Simón; i pintura i carbonets de Paco Palomino. **Casa de Cultura Cal Rossell**

**19.30 h.** Inauguració de l'**EXPOSICIÓ** "100 anys d'Elenc Artístic Arbocenc, 1916-2016". **Hotel d'entitats**

**20 h. XERRADA** "La capella dels Dolors. Una visió crítica", a càrrec de Pere Simón. **Auditori Municipal**

## DISSABTE 12

**11 h.** Inauguració del **MERCAT** d'artesanía, obert fins a les 2 del migdia i de 5 de la tarda a 9 del vespre. Hi haurà tallers, demostracions d'oficis antics, animació amb el grup Xarop de Canya, inflables, el Pare Noel i exhibició de gossos de rescat. **Plaça de la Vila, carrers Major i Muralla i rambla Gener**

## DIUMENGE 13

**8.30 h. MATINADES** amb els alumnes de l'Escola Municipal de Música Tradicional del Penedès i la col·laboració de l'Aula de Sons **Pels carrers del poble**

**10 h.** Acol·lida de puntaires a la 21a Plantada i exhibició de **PUNTAIRES** de Catalunya. **Plaça de la Badalota i carrer Rafael de Casanovas**

**10 h.** Intercanvi de **PLAQUES** de cava. Fins les 2 del migdia. **Plaça de la Puntaire**

**10.30 h.** Trobada de **MÚSICA** tradicional amb diversos grups i alumnes i professors de l'Escola Municipal de Música del Penedès amb la col·laboració de l'Aula de Sons **Carrers del Centre**

**11 h. MERCAT** d'artesanía, obert fins les 2 del migdia i de 5 de la tarda a 9 del vespre. Hi haurà tallers, demostracions d'oficis antics, animació amb el grup Xarop de Canya, inflables, visita del Pare Noel i exhibició de gossos de rescat. **Plaça de la Vila, c. Major i Muralla i rambla Gener**

**11 h.** Plantada de **BESTIARI** festiu (sense foc). A les 12, **CERCAVILA** pel carrer Major. **Rambla Gener**

**12 h. DEGUSTACIÓ** popular de coca enramada i cava. **Plaça de la Vila**

**12.45 h. SORTEIG** de Santa Llúcia. **Plaça de la Badalota**

**13 h.** Lliurament de premis del 5è Concurs Nacional de **PUNTA** de Coixí, presentat per Josep Ribas. **Plaça de la Badalota**

**13 h.** Tastet de **DANSA**, a càrrec de l'escola de dansa Estudi. **Rambla Gener**

**17 h. CONTES** "Els tres pèls d'or de la barba del Diable" i "El pi de les pinyes d'or", a càrrec de L'Embruix.cat. **Rambla Gener**

**18 h. DEGUSTACIÓ** de rom cremat a càrrec de l'Ajuntament de L'Arboç. **Plaça de la Vila**

**19 h. CONTES** "D'aquí i del més enllà", a càrrec de L'Embruix.cat. **Plaça de la Vila**

**CARAVANING L'ARBOÇ**

**Venda de caravanes**  
**Taller de reparacions**  
**Aparcament de caravanes**  
 Ctra. N-340 km. 1.202 · 43720 L'Arboç  
 Tel. 977 67 19 15  
 www.caravaninglarbos.com  
 info@ www.caravaninglarbos.com

**BRASERIA LA MOSSEGADA**  
 BAR · RESTAURANT · CAFETERIA

**MENÚ DIARI 10€**      **MENÚ FESTIU 15€**

**MENÚ DE SANT ESTEVE**

**PRIMERS**  
 Tortellini de ricotta i espinacs a la crema de salmó  
 Amanida de llagostins, vinagreta de menta, confitura de tomàquet  
 Ventresca de tonyina clara amb tomàquet raf i base de pebrots del piquillo

**SEGONS**  
 Confit d'anec amb salsa de pinya i prunes

Pota de pop a la brasa amb parmentier d'iberics i tòfona  
 Filet de cangur amb melmelada de fruits vermells i carbassa

**POSTRES**  
 Coulant de xocolata amb gelat de pistatxo  
 o Carpaccio de pinya natural i crema caramel·litzada

**18€**  
 Aigua, vi, cafè i xupito

Av. Rei Pere I, 18 - 20 · 43720 L'ARBOÇ  
 Tel. 977 67 18 03 Mòbil 600 43 07 92 · jefpfp@gmail.com  
 facebook.BraseriaLaMossegada

**la Fira de Santa Llúcia**

**LA FIRA DE LA PUNTA AL COIXÍ DE CATALUNYA**

**L'ARBOÇ**  
 11, 12 i 13 de desembre 2015

Autora de la punta: Sra. Mercè Galofre

**MOBLES Olivella**

Av. Herois, 50 · L'ARBOÇ  
 Tel. 977 67 03 08

**SOLTECO PENEDES**

Instal·lacions frigorífiques  
 Campanes extractores  
 Manteniment Integral  
 Contractes a mida

**VENDA DE MAQUINÀRIA D'HOTELERIA NOVA I DE SEGONA MÀ**

**soltecpenedes.com**  
 Av. Generalitat de Catalunya, 4  
 Pol. Ind. Sta. Llúcia · 43720 L'ARBOÇ  
 Tel. 977 16 72 10

**SUNET PLAGAS**

CONTROL DE PLAGUES I SANITAT AMBIENTAL      TRACTAMENT I PREVENIÓ DE LEGIÓNEL·LA

Avd. Penedès n.º 1 Local 5  
 43720 L'Arboç - Tarragona  
 www.sunetplagas.com  
 info@sunetplagas.com

Tel. 977 670 755  
 Urgències 654 863 215  
 Fax 977 671 519

**Noticiari**

VILANOVA

**GARRAF**

RIBES

**Fira de Nadal**

Al llarg de tot el cap de setmana, dissabte i diumenge, tindrà lloc a la carretera dels Carç la fira de Nadal, que organitza Fem Ribes, amb una quarantena de comerços, artistes, artesans i *food trucks*. A banda de les parades, hi haurà jocs, activitats, inflables, s'hi farà cagar el tió i una rifa diumenge, tot complementat amb diverses activitats solidàries.

## L'Arxiu digitalitza més de 700 fotos del fons Cabanyes

Quan acabi el tractament, el fons Alenxandre de Cabanyes es podrà consultar per internet i presencialment

El Consell Comarcal ha encarregat a l'Arxiu Comarcal del Garraf la digitalització de més de 700 imatges que il·lustren el relat cultural social i personal del pintor Alexandre de Cabanyes, que va viure a la Masia d'en Cabanyes fins a l'any 1972 i, que es conserven a l'arxiu de la Masia. El tractament consistirà en la neteja de les imatges, es canviaran de contenidors, es classificaran, s'ordenaran, s'inventariaran i, finalment, es digitalitzaran.

Mila Arcarons, responsable del Centre d'Interpretació del Romanticisme Manuel de Cabanyes, explica que *aquest fons permet conèixer millor l'obra i la vida d'Alexandre de Cabanyes, ja que al fons hi ha un resum de la vida*



Una de les imatges que es tractaran. ✦ CONSELL COMARCAL DEL GARRAF

*personal, cultural i artística del pintor, però també de la vida cultural de Vilanova i el país.*

Entre totes les fotos hi apareix el Cabanyes pintor, retratista i paisatgista, la vida social i cultural de la ciutat, fotos sobre interiors i exteriors de la Masia que evidencien els canvis produïts en el temps i les modificacions en les estances i el mobiliari. La majoria de fotografies fan referència a obres pròpies i d'altres autors.

També es tractaran peces procedents del Museu Víctor Balaguer, agrupades sota el nom "llegat del 56" i que van arribar a Vilanova gràcies a la relació de Cabanyes amb Lluís Plandiura.

En relació a l'autoria de les fotos, es deixa constància que els fotògrafs, a banda del mateix Cabanyes, són Jordi Mas, Ramir Horro, Vives, Suàrez, Joan Artigas, César Casas, Saburit Ferré, F. Serra i Audouard.

En acabar el tractament, el fons es podrà consultar en línia, a l'Arxiu o a la masia d'en Cabanyes.



Wir leben Autos.

# DOS ÚNICS DIES DE PREUS INCREÏBLES

Vine a la jornada de portes obertes a Jounou SA.

Veuràs i provaràs el producte més tecnològic:

**El nou Opel Astra .**

Descobriràs el nostre Mokka i coneixeràs el nou Karl.

Sorteig de revisions gratuïtes i sorteig d'un travelbox.

Aprofita-ho i no deixis escapar aquesta oportunitat amb descomptes especials.

## Només els dies 11 i 12 de Desembre

JOUNOU, SA. Avda. Tarragona, 139 Vilafranca del Penedès 938900303



Vehicles  
D'ocasió



VILANOVA



Els homenatjats, amb responsables municipals. ✦ AJUNTAMENT

## Honors a deu treballadors amb 25 anys al Tegar

El Saló de Plens de l'Ajuntament de Vilanova va acollir dimecres un acte d'homenatge als deu treballadors del Centre Especial de Treball Tegar, que fa 25 anys que hi treballen. Són Josep Batet, Yolanda Cremades, Javier Ferrer, Montse Garcia, Francisco González, Francesc Gutiérrez, Gemma Hurtado, Juan Manuel Merino, Jordi Vilanova i Cristobal Ureña.

Jaume Centelles, responsable de Recursos Humans de l'empresa, va parlar dels inicis de les persones homenatjades i del fet que moltes d'aquestes persones van començar a estar vinculades al Tegar des de la infància i l'etapa escolar, quan el centre era l'Escola Ocupacional Sant Miquel. També va dir que després de 25 anys, hem pogut demostrar que podem donar feina a molta gent de la

comarca, que podem fer una feina de qualitat, una feina preuada, que tenim clients molt fidels i hem après que no som ningú si no anem units amb la resta. La missió del Tegar és normalitzar les relacions socials i laborals de les persones amb discapacitat.

L'acte va ser presidit per l'alcalde i presidenta de la Mancomunitat Tegar del Garraf, Neus Lloveras, a qui van acompanyar la regidora Ariadna Llorens, la vicepresidenta del Tegar Rosa Huguet i l'exalcalde de Vilanova Jaume Casanovas, entre altres. Precisament Casanovas va tenir unes paraules per recordar tot l'equip del Tegar que va tirar endavant aquella idea inicial, aquell projecte entre la bona fe i la caritat que va anar creixent i ampliant a través de la Mancomunitat, i que ha esdevingut un projecte d'integració i millora social i un èxit de tots els ajuntaments.

Neus Lloveras va cloure l'acte tot assegurant que Tegar és un projecte d'èxit que ha funcionat al llarg de tots aquests anys perquè el Garraf és una comarca sociològicament acollidora, on tothom se senti còmode i tingui el seu espai a la societat.

VILANOVA I LA GELTRÚ



A la portada, una de les imatges que il·lustra el llibre.

## Un llibre amb fotos de principis del segle XX

Avui divendres a les 7 de la tarda tindrà lloc a l'Arxiu Comarcal del Garraf, al Castell de la Geltrú, l'acte de presentació del quart volum de la col·lecció "Els nostres fotògrafs" (El Cep i la Nansa), dedicat al vilanoví Joan Artigues (1894 - 1953). Mentre que els tres primers volums abracen un període que comença després

de la Guerra Civil, el fons fotogràfic de Joan Artigues ve a omplir el buit cronològic del primer terç del segle XX. S'hi immortalitzen paisatges urbans, sobretot la platja de Vilanova, edificis emblemàtics i panoràmiques de totes les poblacions del Garraf. També hi ha una mostra de la gran nevada de 1924.



Jordi Perona ✦ FACEBOOK

## Jordi Perona opta a ser cap de colla dels Bordegassos

Els Bordegassos de Vilanova elegiran dissabte en assemblea a partir de les 6 de la tarda Jordi Perona com a nou cap de colla, després que Pau Ortiz de Urbina hagués anunciat que no es presentaria a la reelecció. Qui sí que opta a revalidar el càrrec en assemblea és l'actual president, Miquel Àngel Arnal. Fins al mateix moment de l'assemblea hi ha temps perquè es puguin presentar més candidatures. De moment, no se'n coneix cap d'alternativa a la de Perona-Arnal.

## Hi haurà un segon camp de treball a Adarró

Les excavacions arqueològiques al jaciment d'Adarró continuaran l'estiu vinent amb un segon camp de treball organitzat per la Diputació de Barcelona i l'Ajuntament de Vilanova. L'ens provincial ha confirmat que hi destinarà 20.000 euros més, amb l'objectiu de deixar al descobert les restes d'aquesta parcel·la de Baix-a-mar adquirida per l'Ajuntament l'any 1998, per acabar-les de consolidar i fer-les visitables.

El següent pas és redactar un projecte de museïtzació conjunta de les dues zones del jaciment: la primera, que ja és visitable i que depèn de la Diputació, conserva restes d'un poblat ibèric; la segona, la parcel·la municipal de l'altra banda del carrer de Ponent, allotja les restes d'una vil·la romana on també s'hi guardaven les àmfores i les premses per fer vi i oli. El projecte ha d'incloure un recorregut de visita per les dues zones, sense problemes d'accessibilitat, amb plafons explicatius, un centre d'informació i lavabos.



## Novel·la El sostre d'ombra

L'escriptor vilanoví Juan Carlos Borrego presentarà dijous a les 8 del vespre a l'Agrícola de Vilafranca la seva darrera novel·la titulada *El sostre d'ombra* (Pagès editors), ambientada a Islàndia. El professor vilafranquí Joan Solé Bordes farà la glossa del llibre, que té com a eixos temàtics el canvi climàtic i la crisi financera desfermada l'any 2008 que va portar aquell país a la ruïna. Anteriorment Borrego havia publicat *Cafè amb sal* (2009) i *Brut Nature* (2013).

Comunions  
**JASIOS**

Vestits de Comunió  
**a mida**  
a preus de fàbrica

Som  
fabricants!

Preus sense  
competència

Més de 80  
models

c. Penedès, 39 · Tel. 93 895 79 44 · Polígon Industrial Les Salines  
08880 CUBELLES  
www.vestidosdecomunionjasios.es

**Fa Fira de Nadal**

**Cubelles**  
**12 i 13**  
**de desembre**

**CUBELLES**  
TOT UN MÓN

**penedes marítim**  
SANT PETERS - CUBELLES

**OMIC**

**mirógràfic**  
IMPREMTA DIGITAL · DISENY GRAFIC

**Esfera**  
Serveis Culturals SL

## VILANOVA

## Jugar al Monopoli de Vilanova

Es posa a la venda una mena de joc de Monopoli que recrea la ciutat de Vilanova. Hi apareixen 42 empreses i els principals trets identitaris de la ciutat

Dimecres al migdia es va presentar a la Casa Olivella el Joc de Vilanova i la Geltrú; un joc de taula, pensat per jugar en família, amb un taulell que crea la ciutat de Vilanova i en el qual els jugadors (entre dos i sis) han de comprar i vendre propietats, que són tot empreses singulars de la ciutat (principalment botigues, però no només), que el copatrocinen.

L'empresa editora, T Conecta, va començar fent un joc d'aquest tipus a Lleida i ja en porta set. L'any que ve preveu fer el de Vilafranca. Consisteix a oferir als comerços de la vila que hi puguin aparèixer, i a algun il·lustrador de la ciutat que s'encarregui del seu disseny.

En aquest cas, a Vilanova se n'ha encarregat Glòria Fort, que ha reproduït els principals trets arquitectònics identificadors de la ciutat, com les esglésies de Sant Antoni i la Geltrú, la Pasifae, la rambla, la façana marítima, etc. La gamma cromàtica hi predomina són els colors que dominen Vilanova vist des del Google Maps des de l'aire: el blau del mar, els ocres de la platja i els granatosos de les teulades i rosats de les façanes.



Del joc se n'han editat 1.700 exemplars. ✪ LA FURA

Enric Cervera, l'editor, assegura que el joc té unes regles senzilles, aptes per a infants a partir de 6 anys, per bé que en podran gaudir més a partir de 10-12 anys. Se n'ha fet una tirada de 1.700 unitats, que es venen en llibreries i botigues de joguines, al preu de 47 euros. La durada del joc està calculada en una hora (quart d'hora més o menys).

Cervera ha volgut recalcar que al joc hi apareixen 42 *comerços*

*singulars de la ciutat, no cadenes, de manera que vol contribuir a trencar amb la impersonalitat de les ciutats.*

La segona tinent d'alcalde de l'Ajuntament Glòria García ha agraït que hagi triat Vilanova per fer el joc i el seu enfoc genuïnament vilanoví. A més, ha apuntat que presentar-lo per Nadal és una representació oportunitat per adquirir-lo i passar un temps en família al seu voltant.

## L'Escola Oficial d'Idiomes ensenya xinès i anglès

L'Escola Oficial d'Idiomes (EOI), ubicada a l'IES Baix-a-mar, obre del 18 al 21 de gener el període de matriculació per al segon quadrimestre dels cursos monogràfics instrumentals de llengua anglesa i xinesa.

En el cas de l'anglès, un primer curs té com a objectiu millorar l'anglès mitjançant escenes emblemàtiques de pel·lícules rellevants del cinema anglosaxó (en versió original), i el segon curs enfocat a la millora de la compe-

tència comunicativa oral, amb l'objectiu de millorar l'expressió oral i adquirir habilitats comunicatives per poder mantenir discussions, participar en debats i en presentacions en públic. L'alumnat podrà ampliar el vocabulari, millorar la pronunciació...

També oferirà un curs de xinès per a principiants, que vol ser una oportunitat per conèixer els caràcters xinesos, la seva cultura mil·lenària i obrir-se a nous mercats laborals.



## Mas en campanya

El president en funcions de la Generalitat, Artur Mas, va fer dimecres a l'Auditori Eduard Toldrà l'acte central de campanya de la candidatura Catalunya Democràcia i Lliberat, acompanyat de l'alcalde Neus Lloveras i del ja diputat al Congrés i vilanoví Carles Campuzano.

# E

## Esports

### SANT MARÇAL

## A 3'44" el quilòmetre



Diumenge va tenir lloc la Pujada a Montanyans, una cursa de 10km per camins i pistes del nucli de Sant Marçal (Castellet i la Gornal). El primer en creuar la línia de meta va ser Manuel Torres, que va completar el recorregut amb un temps de 37'26" i a un ritme de 3'44" el quilòmetre. El van seguir en el podi Francisco Garcia (38'55") i Rachid Achcaoucaou (38'58"), atleta de Fondistes Penedès.

Amb un crono de 42'11", Mònica Ardid es va proclamar campiona en categoria femenina. Júlia Ferrer es va classificar en segona posició, amb una marca de 45'38" i Mònica Cuscó va pujar al tercer esglaó del podi, fent un temps de 47'52".

### L'ARBOÇ

## Cinc medalles

El Gimnàs Taekwondo ha aconseguit cinc medalles al Campionat d'Espanya de Clubs, celebrat el 5 i 6 de desembre a Benicàssim. Raul Moreno (precadet-33kg) i Isaac Vives (infantil-40 kg) van assolir l'or i Nàdia Garrido (júnior-44kg), Izan Cervera (precadet-44kg) i José Ocon (precadet-33 kg), el bronze. Àlex Sancho, tot i fer un gran combat, va perdre les opcions de medalla en els últims segons.

### VILANOVA

## Més de 1.200 inscrits a la Mitja Marató



Sortida de la Mitja Marató de Vilanova del 2013. ✪ AJUNTAMENT DE VILANOVA

Aquest diumenge tindrà lloc la 27a edició de la Mitja Marató Ciutat de Vilanova, una prova atlètica organitzada pel Club Esportiu UPC i l'Ajuntament.

La cursa, que recorrerà 21 quilòmetres pel casc urbà, la correran un total de 1.270 atletes. Aquests sortiran a les 10 del matí des de les pistes d'atletisme. La primera meitat del circuit recorrerà carrers amples, amb rectes llargues i amb girs amples, configurant una primera part ràpida. Els següents 5 km seran també ràpids, per la façana marítima, a tocar de mar i sense desnivell. S'ha eliminat l'entrada/sortida del Club Nàutic i la tercera volta al passeig. Els darrers 6km són els més urbans, transcorrent per l'emblemàtica plaça de la Vil·la, carrer Caputxins, plaça de les Cols, plaça de les Neus, la Rambla i el Castell de la Geltrú.

Un total de 200 voluntaris repartits al llarg del recorregut vetlla-

ran perquè la cursa es desenvolupi sense incidències. El punt més calent serà la rambla Principal, on els corredors podran gaudir de l'ambient de la ciutat. Per evitar interferències entre vianants, públic assistent i atletes, hi haurà restriccions de pas i zones habilitades entre les 10.40 i les 12.15h aproximadament, que és la previsió de temps perquè passin tots els participants en aquest punt.

Com ja ve sent habitual, s'aprofitarà la cita atlètica per celebrar el 9è Memorial Josep Inglada. En record seu, l'organització atorgarà un trofeu a la primera atleta femenina local i al primer atleta masculí local.

A part d'alguns canvis en el circuit, amb més trams urbans per fer-lo més proper al públic, la principal novetat d'aquesta 27a edició és que la Mitja Marató Ciutat de Vilanova ha estat escollida com la seu del Campionat de Catalunya Universitari.

### VEGUERIA



El Vendrell va sumar tres punts a la pista de l'Igualada ✪ MORITZ VENDRELL

## Noia i Vendrell, en posicions de Copa

A falta de tres jornades per finalitzar la primera volta de l'OK Lliga, Noia Freixenet i Moritz Vendrell es troben en posicions per disputar la Copa del Rei, que juguen els vuit primers equips classificats en l'equador de la lliga.

L'equip de la capital del cava va sumar un valuós punt diumenge al empatar a la pista del poderós Vic, que segueix líder invicte de la competició. Dimarts, però, no va aconseguir superar al segon classificat, el Liceo, contra qui va perdre per un contundent 1-8. La manca d'encert va condemnar el conjunt liderat per Pere Vàries, que ha caigut una posició, tot i que es manté dins les places per jugar la Copa (va 6è amb 16 punts). El segueix en 7è lloc el Vendrell, que en les dues darreres jornades ha sumat tres punts. Diumenge va aconseguir una victòria a la pista de l'Igualada (6-2), i dimarts va encaixar una derrota contra el Barcelona (5-2), que va tercer.

El Cafès Novell CP Vilafranca Capital del Vi va ensopegar diilluns contra el Lleida (3-1) deixant escapar tres punts impor-

tants. Amb un partit de menys jugat, se situa en 9a posició, fora de les places per ser a la Copa. El Calafell Tot l'Any, per la seva part, va sorprendre a tothom en superar al quart classificat de la lliga, el Reus, per 4 a 3. Tot i que l'equip continua penúltim de la classificació amb només 7 punts, es tracta d'una victòria important per retallar distàncies amb el Cerceda, que amb 9 punts és qui ara mateix marca el descens.

Les pròximes cites a la lliga tindran lloc el cap de setmana del 19 i 20 de desembre. El Noia es veurà les cares amb el Reus, en el que serà l'últim partit de l'anomenat "tournalet". El Vendrell s'enfrontarà contra el Shum, el Vilafranca, contra el Caldes i el Calafell, contra el Lleida. Prèviament, aquest cap de setmana, tindran lloc els partits corresponents a les competicions europees. El Vendrell visitarà el Quevert francès en un enfrontament clau per a la classificació a quarts de final de la Lliga Europea i el Vilafranca es desplaçarà a Portugal, per jugar l'anada dels vuitens de final de la Cers davant el Juventude de Viana.

### VEGUERIA

## Bon paper

Atletes de Fondistes Penedès han fet un bon paper en diverses competicions a què han participat aquest passat cap de setmana. Florenci Mata va completar la Cursa de les Vinyes, de 7km., en 42'33", obtenint la plata en la seva categoria. Sixto Pallàs va aconseguir una marca de 3h 28' en la marató de Castelló i Santi Hervás aconseguia un temps de 21'51" al cross Emma Cajal (Osca), de 5km.



## trabajos forestales

SERVICIOS FORESTALES EJ S.L.

- Tala i poda d'arbres
- Tala i retirada de palmeres
- Aclarida de boscos per biomassa
- Neteja de parcel·les
- Serveis forestals integrats
- Venda directe de llenya a: Ctra. Sant Jaume dels Domenys, Km.2,2 i servei a domicili

### Prepareu-vos per l'hivern. Venda de llenya ecològica

De dilluns a divendres de 9:30 a 16h. Dissabtes de 9 a 14 h.  
Tel. 93 897 49 47 - 686 94 13 78 - Fax 901 70 79 44  
info@trabajosforestales.com - www.trabajosforestales.com




# E

## Empresa

SANT SADURNÍ D'ANOIA

## Cal Blay se suma a la Marató de TV3



El grup gastronòmic Cal Blay oferirà fins el divendres dia 18 un menú solidari antiobesitat i apte per a persones diabètiques. Cal Blay se suma així a La Marató de TV3 que enguany està dedicada a aquestes malalties. De cada menú servit, es destinaran 2 euros a La Marató amb l'objectiu de contribuir a la prevenció, recerca i investigació sobre la diabetis i l'obesitat, dues malalties que patim una de cada quatre persones tot i que la meitat no ho sabem.

El Menú de La Marató s'oferirà els dies laborables, de dilluns a divendres, als dos restaurants que el Grup Cal Blay té al Penedès: Cal Blay Vint-i-cinc, a Sant Sadurní, i el Mirador de les Caves, a Subirats. Tant el primer com el segon plat i els postres s'elaboraran a partir d'ingredients aptes per a persones diabètiques i baixos en calories, com ara arròs integral, peix blau, verdures, fruita, fruits secs i gelat sense sucre. Tots els ingredients estan cuinats amb oli d'oliva verge.

CASTELLVÍ DE LA MARCA



## Dos tions gegants

Un any més, coincidint amb la campanya de Nadal, a l'empresa Servicios Forestales EJ S.L. hi ha arribat el tió. I aquest any en són dos, l'avi i el fill.

Es tracta de dos tions gegants, de 6 metres d'alçada i set tones de

pes, que podran ser visitats per tothom que ho vulgui. Per fer-ho només caldrà apropar-se a les instal·lacions de l'empresa (ubicada a la carretera de Sant Jaume dels Domenys a Vilafranca, al km. 2,2) durant l'horari d'obertura al públic.

VILAFRANCA

## Panetone Miró Parés



Les empreses vilafranquines Fleca Parés i Torroneria M. Mira han unit dos dels seus productes més significatius del Nadal i han creat un "panetone" amb gust de torró de Xixona. Unes postres amb conjunt de textures i sabors nous que es poden trobar tant a la torroneria M. Mira com a totes les fleques de cal Parés.

PACS DEL PENEDEÈS

## 750 persones a la jornada solidària de Cellers Torres

Cellers Torres va recaptar 5.540 euros en la jornada solidària a benefici de la Marató de TV3 que va tenir lloc el 28 de novembre passat al seu centre de visites de Pacs. A aquesta quantitat cal sumar-hi 3.000 euros més aportats per la Fundació Miguel Torres, contribuint així amb un total de 8.540 euros en la investigació de la diabetis i l'obesitat, les dues malalties metabòliques més freqüents a Catalunya.

En la jornada, que se celebrava per segon any, hi van participar més de 750 persones i es van fer 1.300 degustacions de vins del celler i tapes elaborades per diferents restaurants. L'acte, a més, va comptar amb la col·laboració de 50 empreses i entitats diferents, i hi van participar els Castellers, la Colla Jove, els Xicots i els Falcons de Vilafranca, així com l'Escola comarcal de Música de l'Alt Penedès.



DESPATX PENEDEÈS  
ADVOCATS

Rambla Nostra Senyora, 49 1r  
Vilafranca del Penedès

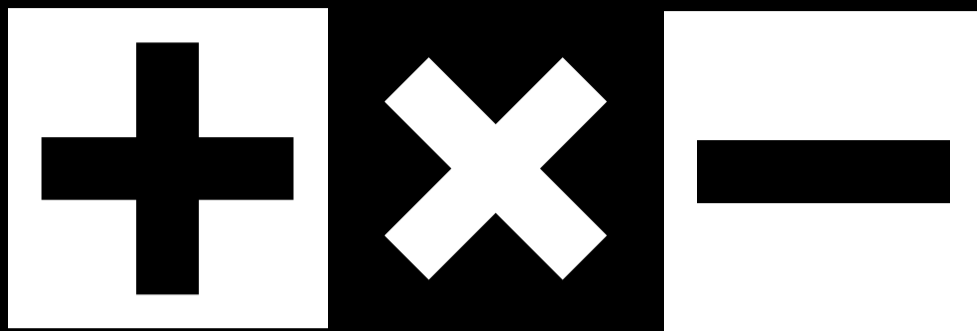
93 891 57 34 · info@despatxpnedes.com

- ◇ Reclamació d'impagats
- ◇ Accidents de circulació
- ◇ Reclamacions bancàries: Preferents, subordinades, etc...

- ◇ Divorcis i dret de família
- ◇ Acomiadaments i incapacitats laborals
- ◇ Successions i herències

CONSULTES I PRESSUPOSTOS SENSE COMPROMÍS





maspormenos



# ESPORT I DENIM A PREUS IMBATIBLES



+700m<sup>2</sup>  
D'EXPOSICIÓ

Polígon Industrial Sant Pere Molanta - Av. Barcelona, 35 - Vilafranca del Penedès

Al costat del Carrefour Olèrdola · De dilluns a dissabte de 10 a 20.30 h

[www.maspormenos.net](http://www.maspormenos.net)

# O

## Opinió

### #Bonavui...



**Ernest Gili**  
Periodista  
@ernestgica

## ...sense aquell fred d'hivern

**R**ecordo que quan era petit m'agradava gaudir d'aquelles pluges i tempestes de l'hivern i la tardor; d'aquells llampecs i trons que ho feien tremolar tot; dels esporàdics dies de neu (en recordo cinc o sis); i dels bassals que ens feien quedar a la classe a l'hora del pati.

Ara, però, tots restem pendents de l'arribada del fred. A mi no m'agrada el fred. Si aquestes temperatures de les que hem "gaudit" aquestes darreres setmanes són per culpa del canvi climàtic, d'anar massa en cotxe, de les calefaccions a 28° i dels aires condicionats a 18°, doncs què voleu que us digui, benvinguts siguin.

A mi m'agrada la calor, més aviat la caloreteta. Ara bé, això de posar-me i treure'm la jaqueta tampoc em desagrada. Treure-te-la quan camines sota aquell sol que tant escalfa i posar-te-la quan goses abandonar els raigs del sol per col·locar-te sota les llargues i fredes ombres dels carrers, doncs tampoc és tan feixuc. Ara que hi penso, ja no plou com

*Ara ja no plou com abans, el fred tampoc és com abans i ja no trona*

abans. El fred tampoc és com abans. I tronar, ja no trona. Els dies de pluja eren aquells dies avorrits que ara trobo a faltar.

Quins reguerots pels carrers, quines ziga-zagues per sota les canals anant de casa a l'escola, quins espetecs més intensos al cap d'aquells sempre llargs segons, quins ninots de neu i guants mols de tant fer boles de neu,

quines pocions màgiques que fèiem amb un pal o els dits en cada bassal d'aigua.

M'agrada la calor, el fred em fa mandra però l'enyoro. Quan arriba, l'avorreixo ràpidament perquè ja no és com el d'abans, com el que jo recordo. Tocarà anar més amb bici, posar la calefacció a 20-22° i els aires condicionats a 25° o a uns quants graus per sota de la temperatura que hi hagi al carrer. Tocarà aprendre a viure i a estimar més el temps que toqui a cada època.

Ara bé, a mi que no em treguin aquells dies de sofà i manta. Quin plaer, oi?

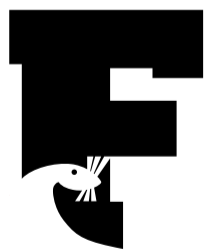


### **PAQUITA MARCÉ i PASCUAL**

morí cristianament el dia 4 de desembre de 2015 a l'edat de 87 anys.

La família agraeix les mostres de condol rebudes.

El dia 14 de desembre a la Basílica de Santa Maria a les vuit de vespre, se celebrarà una missa en record seu.



Envieu les vostres cartes a **La Fura**

[bustia@lafuranova.cat](mailto:bustia@lafuranova.cat)

## El bitllet

**Juli Grandia**



### ELECCIONS

**DES DEL JUNY** de l'any 1977 que he anat a votar i, disculpeu l'evidència, defenso que és un dret imprescindible i un pas inexcusable per viure en un país democràtic. És una de les eines de participació més a l'abast del ciutadà. La participació també hauria de créixer "democràticament". Implicació que potser s'ha deixat massa a mans dels partits polítics i de l'expressió: la classe política(¿?). El 20 de desembre tornaré a votar, sabent que encara no hi ha llistes obertes, que els mandats no són limitats i que els diputats i senadors elegits estaran poc o gens lligats al territori. Hi ha excessiva distància en el valor del vot d'un ciutadà/elector comparat amb la vàlua del vot que tindrà un diputat/elegit quan sigui a les Corts.

## Des del cafè

**Santi Borrell** Poeta



### LA CRISI DELS REFUGIATS

**PARÍS. SÍRIA.** Londres. Madrid. Nova York. Iraq. Bagdad. Totes les coses es van repetint. No canvien mai. Mirar les notícies per la televisió ens acaba provocant una realitat contundent, contradictòria, escandalosa. Portem mesos mirant les imatges dels refugiats i potser quan aquest article es publiqui el tema ja no tindrà vigència. Aquest és el drama de la comunicació humana.

La darrera imatge que recordo: un nen és recollit per un pescador. El verb recollir ja és escandalós per si sol. Com podem recollir persones humanes del mar? Com podem permetre que un poble hagi de fugir d'una guerra? Com podem permetre tants efectes com a ciutadans que formen part de tots aquests estats que es dediquen a fomentar relacions econòmiques i militars amb tots aquests estats en guerra que estan provocant aquest drama? Qui va finançar Bin Laden? Qui va inventar la bomba atòmica? Qui?

Aquesta és la situació del nostre món. La responsabilitat de cada persona davant la seva realitat, davant el seu govern. Mirar les notícies ens fa responsables del món. Ens obliga a sentir-nos indignats, crítics, malhumorats amb el que està passant, però res més. Mirar les notícies, mentre estem menjant, també ens obliga a ser espectadors d'una obra que nosaltres mateixes estem vivint, com a ciutadans del món, com a protagonistes d'una realitat que no podem escollir. I aquest és el gran drama que patim. El drama no són les guerres, ni els conflictes, ni les crisis de fam. El drama és la nostra incapacitat, la nostra responsabilitat com a ciutadans del món per no poder ser ciutadans reals del món. En el fons, un ciutadà no pot fer res pel món. Pot mirar el món per la televisió i pot sentir-se indignat, però no pot fer gaire coses més.

No podem fer res davant el món, però el món ens pot fer totes les coses que vulgui. El món està fet de grans sistemes, de grans relacions econòmiques, de grans marques, de grans criminals. Nosaltres no som res: grans de sorra que vivim sota les pedres. Grans de sorra que podem ser destruïts per altres grans de sorra amb autobombes. Grans de sorra que no fem res per trencar les pedres que tenim al damunt. Les pedres són els nostres antisomnis. Només hem de trencar les pedres.

## L'àngel del campanar



**Miquel Casellas**  
Filòleg  
@miquelcasellas

# El Pont de la Puríssima Constitució

**E**l pont de la Puríssima Constitució representa una mica la realitat d'Espanya. En aquestes dates prèvies al Nadal des que al 1986 es implantar el "Dia de la Constitució" ens van posar una llaminadura amb sorpresa al calendari. Una demostració més que els poders d'aquest país no estan disposats a negociar res pel bé del país. Per la variació de la data al llarg de la setmana és una data enrevessada. Enguany encara som afortunats perquè una de les dates assenyalades cau en diumenge. La versió més simpàtica és quan coincideixen en dimarts i dijous. Llavors alguns privilegiats treuen tot el suc a tres dies molts rendibles.

En els llocs de treball sempre queden uns serveis mínims. El dia ideal que altres aprofiten per fer gestions. Llavors es troben que la persona responsable d'aquella gestió, aquella jornada, ves per on, no ha vingut a treballar. Si un any més no hem estat capaços d'arreglar aquest pont amb un exercici bàsic de coherència i passar la festa del

**Aquestes dues festes ja fa anys que han perdut la raó de ser, i qui triomfa és la Visa**

dia 8 a dilluns, potser és millor que els empresaris compleixin aquesta missió i agafin aquella data que ni els polítics i l'església volen consensuar i tanquin la paradeta. Una forma raonable en benefici dels qui els ha tocat contra la seva voluntat estar al peu del canó i d'aquells que aprofiten aquest dia per arreglar algun tema i es troben que han de tornar un altre dia.

Aquestes dues festes veiem que per ambdues bandes ja fa anys han perdut la seva raó de ser: el dia de la Constitució, que té més detractors que simpatitzants, i la Puríssima perquè cada dia són menys els qui són catòlics practicants. En el fons són dues dates festives sense més transcendència, en què la que triomfa és la Visa, tot i que encara no ha pujat als altars. En el fons sempre aprofitem el guirigall i donem una mica de vida a l'esperit consumista que durant aquestes setmanes ens acompanya.

## L'OPOSICIÓ UNIDA

### BÚSTIA

Podeu enviar les vostres cartes a l'adreça [bustia@lafuranova.cat](mailto:bustia@lafuranova.cat)

Hi ha de constar nom i cognoms, adreces postal i electrònica, número de carnet d'identitat i telèfon de contacte. L'extensió no pot superar els mil caràcters.

El típic escrit de "100 dies de govern" de Sant Sadurní d'Anoia no el vaig fer pensant en què no tenia informació suficient per poder dir la meua. Ha passat més temps, han passat més coses i el govern municipal sobiranista sadurninenc continua fent la seva. D'altra banda, l'oposició local (el PSC, ICV, la CUP i el PP) s'ha unit per defensar i demostrar que hi ha, existeix un Sant Sadurní real, actual, que el bipartit independentista ignora.

Un poble, una vila, es governa des del sentiment, el treball, la tenacitat municipalista. Els convilatans i les convilatanes volem fets, actuacions, compromisos convertits en plasmacions. Carrers nets, seguretat ciutadana, obres necessàries, instal·lacions esportives adequades. I un sens fi d'altres coses.

Des de l'inici de la legislatura l'equip municipal ha anat directe a l'obsessió de país, independència, i l'oposició ha anat al gra, al dia a dia. I palpable ha estat aquesta unisona oposició envers la contractació de l'empresa Sumar S.L. per la Casa dels Avis i l'aprovació dels pressupostos de 2016. Partits com el PP, la CUP, el PSC i ICV, votant-hi tots en contra. Una ERC fent el paper de la trista figura, sotmesa a les directrius d'una alcaldessa amb dots una mica autoritaris. Aquesta oposició "unida" ha de fer-se sentir, veure's i proclamar-se com l'altaveu d'un Sant Sadurní que està disgustat i molest amb els mandataris locals.

**Francesc Carafí Quintana**  
Sant Sadurní d'Anoia

DEL 30 DE NOVEMBRE AL 31 DE DESEMBRE

ALS TALLERS VIALIDER T'ESPERA UN

# Hivern digital



RELOTGE BLUETOOTH - TRUCADES - NOTIFICACIONS - MÚSICA - FOTOS - PODÒMETRE - ALTAVEU - I MÉS...

**x4** PNEUMÀTICS MICHELIN  
ACONSEGUEIX AQUEST FANTÀSTIC smartWATCH

**x2** PNEUMÀTICS MICHELIN  
EMPORTA'T AQUESTA GENIAL minicAM



CÀMERA MINI DV - TARGETA MICROSD 4GB - VGA - 480 PX - BATERIA LI - USB 2.0

## Pneumàtics Ferret

Merlot nº 16 P.I. Clot De Moja  
08734 - Olerdola  
VILAFRANCA DEL PENEDES  
Tel.: 938173866

[info@pneumaticsferret.com](mailto:info@pneumaticsferret.com)  
[www.pneumaticsferret.com](http://www.pneumaticsferret.com)

INFORMA-TE'N I BUSCA EL TEU TALLER A



[www.vialider.es](http://www.vialider.es)

Segueix-nos!



Promoció vàlida del 30 de novembre al 31 de desembre de 2015. Vàlida als centres Vialider adherits, per la compra de, almenys, 2 pneumàtics MICHELIN de turisme, camioneta o 4x4. Bases de promoció disponibles a [www.vialider.es](http://www.vialider.es) i al vostre punt de venda Vialider. El color dels obsequis és orientatiu.

# G

## Gastronomia

Sopars i dinars de Nadal  
per empreses i grups

A PARTIR  
DE 16€

### El racó de l'Energia

Menú diari  
Menú cap de setmana  
Esmorzars de forquilla  
Especialitat forn de llenya i brasa

**Novetat!** Obrim dijous, divendres i dissabtes nit.  
Menú i pizzes naturals a la llenya

CAL SALINES, 27 · STA. MARGARIDA I ELS MONJOS · TEL. 93 898 11 80

RESTAURANT  
CAN BELLÉS



C/ Amàlia Soler, 179  
93 817 43 63  
VILAFRANCA  
DEL PENEDÈS

MENÚ DE CAP D'ANY

Aperitiu de benvinguda

Primer plat

**Crema de llamàntol**

Segon plat

**Rotllet de llenguado amb salsa  
d'ametlla i pintxo de gamba**

Tercer plat

**Filet de vedella amb salsa de tòfona**

Postres

**Tronc de Sant Silvestre**

AIGUA, VI DEL CELLER CAN FEIXES  
I CAVA REIXACH BAQUÉS  
CAFÈS I XUPITOS, COTILLÓ  
I RAÏM DE LA SORT

PREU  
57 €

RESTAURANT BUFFET

**La Bleda**

CARNS A LA BRASA · CUINA VISTA

RESERVAS LA BLEDA

977 16 83 08

Ctra. N-340 km 1.195

Bellvei

**GRAN CENA DE NOCHEVIEJA** 31.12.15

Entrante ibérico  
Langostinos en salsa  
Merluza fresca marinera  
Solomillo de ternera en salsa de Pedro Ximénez

**62 €**  
adultos

Postre especial de Nochevieja La Bleda  
Vinos y cavas del Penedès  
Café y finos licores

Velada amenizada por  
**Rufino y su disco Láser Show**  
Cotillón y uvas de la suerte  
Barra libre y despedida  
con chocolate con churros

**28 €**  
niños

**La Vinya de Pacs**

El Restaurant del Tennis Vilafranca

Menú del dia de Nadal.....26€

Menú del dia Sant Esteve.....26€

Menu dinar d'any nou.....26€

Menu de la nit de cap d'any.....65€

(si fa la reserva abans del 12 de desembre,  
el preu del menú és de 60,00 €)

Menús d'empreses des de 20€  
i després et convidem al primer Gintonic

Informació i Reserves  
938 19 99 18 - 670 042 074  
ramon@lavinyadepacs.com  
www.lavinyadepacs.com  
Cami Can Lleó s/n.-Pla de Cavalls- Pacs del Penedes



GRAN ASSORTIT  
D'APERITIUS  
NADALENCES



MERCAT CENTRAL MUNICIPAL

Vilanova i la Geltrú

informacio@congelatscadi.cat

Servei a domicili

93 814 01 19

**Cadi**  
Congelats



## El rave, una hortalissa rica en aigua

Per AMIC

El rave pertany a la família de les crucíferes. És una hortalissa pròpia de zones temperades.

Destaca pel seu alt contingut en aigua i per la baixa aportació calòrica. Es calcula que per cada 100 grams aporta unes 16 calories. També destaca pel seu alt contingut en hidrats de carboni i en fibra.

Pel que fa a les vitamines, la C és la més nombrosa i es troba en quantitats similars a les que tindríem per exemple amb mitja taronja. Recordem que la principal característica d'aquesta vitamina és l'acció antioxidant, a la vegada que intervé en la formació de col·lagen, dels ossos i de les dents, i contribueix en l'absorció del ferro.

En relació amb els minerals, destaca l'aportació de potassi i de iode, tot i que també conté quantitats importants de calci i de fòsfor. El calci del rave, però, no és pràcticament assimilat pel nostre organisme. Per tot plegat, del rave destaca el seu poder diürètic i digestiu. L'efecte diürètic està relacionat amb l'alt contingut en aigua i en potassi.

El rave també té la propietat d'estimular les glàndules digestives, per la qual cosa resulta una hortalissa indicada a persones amb problemes de vesícula o de dispèpsia (digestions dolentes).

D'altra banda, el rave té en la seva composició sofre, la qual cosa pot produir flatulències en persones que tinguin tendència a acumular gasos. A la vegada, també per la presència de sofre, el rave presenta certes propietats antibacterianes.

**TAVERNA D'EN SILE'**

Menú diari de dijous a diumenge  
Sopars a la carta  
**MENÚ DE FI D'ANY i DE CAP D'ANY**  
Cuina casolana / cassolotes / brasa / tapes

latavernadensile@gmail.com · 93 899 58 63 / 653 309 000  
c. Hospital, 10 · 08776 Sant Pere de Riudebitlles

**RESTAURANT QUICO'S TERRIFICUS**

Si vols passar una estona divertida amb el jefe, els companys o la família...  
**T'ESPEREM**

Sopar, espectacle i discoteca **A PARTIR DE 38€**

Reserves (places limitades) al 607 360 890 o al 93 818 01 82

c. de la Roca, 5. L'Arboç [www.terrificus.es](http://www.terrificus.es)

**Bar Restaurant Paco**

**Cena Fin de Año**

Selección de Aperitivos de Bienvenida

**ENTRANTE**  
Crema Desimono (crema de cigalas)

**PRIMER PLATO**  
Mariscada Fria  
Sorbete de Mandarina y Marc de Cava

**SEGUNDO PLATO A ELEGIR**  
Rodaballo Asado con Vinagres de Ayuntar o Solomillo de Buey en Salsa de Trufas Negras  
Acompañado de Saquito Crujiente de Verduritas

**POSTRE**  
Tronquito de San Silvestre  
Vino del Penedès, Cava brut, Café y licores  
Uvas de la suerte

**MUSICA EN VIVO CON EL GRUPO BEVERLY**  
De madrugada  
Chocolate con coca  
Regalito sorpresa

**PRECIO ESPECIAL 75€ POR PERSONA**

*Sábados noche menú cena y baile por sólo 15€*

Abierto todo el año  
Reservas anticipadas con paga y señal (A la atención de Yolanda).  
Cualquier duda o información tel. 938980376 o 938981211  
Av. Cal Rubió, 36 · Santa Margarida i els Monjos  
Tenemos habitaciones

Restaurant **Cal Pau Xich**

ÀPATS DE NADAL PER EMPRESES

**MENÚ DE CAP D'ANY · 31 de desembre a les 9 del vespre**

- Pica-pica de benvinguda
- Crema de llamàntol
- Espatlla de cabrit al forn
- Tronc de Sant Silvestre amb xocolata calenta

· Vi rosat Masia Freyé de Vallformosa · Cava Brut Imperial de Reixach-Baqués  
· Cafè i licors  
· Bossa de cotilló i raïm de la sort

A la matinada, obsequi de xocolata calenta amb coca casolana

**Música en viu amb ALMAS GEMELAS**

**PREU SOPAR I BALL 65€ IVA INCLÒS**

Av. Catalunya, 3 · Guardiola de Font-rubí  
Tel.-Fax 93 897 91 36 · Tel. 93 897 93 82

**RESTAURANT CA N'AYXELÀ**

CUINA CASOLANA I BRASERIA · MENÚ DIARI

**Menú de Cap d'Any**

Petits entreteniments de benvinguda  
Crema de marisc a l'Armagnac  
Llagostins, gambes i escamarlans freds amb fons de crudités i pinya a la menta  
Xarrup de llimona  
Filet de vedella amb reducció de cabernet sauvignon i farcellets d'espàrrecs i bacó  
Tronc de Sant Silvestre  
Cafès i licors  
Vins i cava Canals i Casanovas  
Bossa de cotilló i raïm de la sort

**PREU PER PERSONA 78€ IVA INCLÒS**

**BALL AMB EL CONJUNT MEMORY**  
A la mitja part  
COCA, XOCOLATA I TORRONS

**DIA 26 SANT ESTEVE**  
Obert amb menú especial

**RESERVES Tel. 93 898 11 17 · 619 74 03 40**  
Ctra. Vilafranca - Sant Jaume, km. 2,5  
[www.restaurantcanayxela.com](http://www.restaurantcanayxela.com)

BANQUETS DE CASAMENT  
DIMARTS TANCAT

**Sol i Vi**

Sopars & grups d'empresa

Restaurant familiar amb Cuina d'autor, de mercat i mediterrània

Hotel Restaurant enoturístic amb salons privats per festes d'empresa i banquets i poder enament

**ELS CALÇOTS JA HAN ARRIBAT AL SOLIVI!**

Ctra. Sant Sadurn d'Anoia a Vilafranca del Penedès, km. 4 08739 Lavern (Subirats)  
Tel. +34 938 993 204 · Horari de 8 a 24h. Cuina de 13 a 18 h i de 20 a 24 h.

### Menú de Navidad y San Esteban 25 Y 26 DE DICIEMBRE DE 2015

ENTRANTE VARIADO PARA COMPARTIR  
Pan Tostado, Tomate y Ajos  
Jamón Ibérico D.O. Guijuelo 5 Bellotas Reserva  
Calamars a la Romana  
Salmón Marinado al Eneldo  
Curado en Casa  
Carpaccio de Dorada Marinada en Casa  
Mini Croquetas Sol i Vi

"Sopa de Galets con Minipilota"

SEGUNDO PLATO A ESCOGER  
Pato Mudo Rustido a la Catalana con Ciruelas y Piñones  
Ternera de Nebraska al Cava con Setas Silvestres y Espárragos Trigueros  
Suprema de Merluza a la Marinera con Almejas Gallegas  
Suprema de Rodaballo a la Plancha con Langostinos

Sorbete Sol i Vi  
Mousse de Crema Catalana Perfumada al Marc de Cava  
Turrones y Neules

Café Moca y Carro de Licores  
Vino Blanco y Tinto del Penedés  
Cava Juvé & Camps Cinta Purpura

**59.50 €**

PRECIO POR PERSONA · I.V.A. INCLUIDO  
MENORES DE 12 AÑOS 50%

### Reveillon Fin de Año 31 DE DICIEMBRE DE 2015

CON LA ORQUESTA AQUARAMA Y LOS DJ'S DE DISCOTECAT

Aperitivo de Bienvenida

Crema de Setas Silvestres

Bogavante Bellavista Perfumado al Aceite de Cava con Vinagreta de Trufa Negra

Ternera de Nebraska al Cava  
Gratin Dauphinoise, Cebollitas Glaseadas, Champiñones y Triguero con Bacon

Sorbete Sol i Vi  
Pastel Sol i Vi

Café Moka y Carro de Licores  
Aguas Minerales  
Vino Blanco Agustí Torelló Mata Xic Xarel·lo  
Vino Tinto Juvé & Camps  
Casa Vella Cabernet Sauvignon  
Cava Freixenet Brut Nature Reserva

Bolsa de Cotillón - Uvas de la Suerte  
Coca y Cava en la Media Parte

BAILE HASTA LAS CINCO DE LA MADRUGADA

**95.00 €**

PRECIO POR PERSONA  
I.V.A. INCLUIDO

Para reservas en el propio Restaurante o en el teléfono 93 899 32 04 o por e-mail [info@solivi.com](mailto:info@solivi.com) [www.solivi.com](http://www.solivi.com)

# Per un Nadal saludable



L'any ha passat ràpidament i ja hi tornem a ser... al voltant de les festes de Nadal i a les portes d'un nou any. Aquestes festes tenen moltes connotacions de celebració en família i també de trobada amb amics i companys, i sovint cadascuna d'aquestes reunions es relaciona amb bons i abundants àpats.

Gaudir de les festes no té perquè estar vinculat a excessos ni a grans pressupostos; hi ha molts plats tradicionals que utilitzen productes locals, de temporada i que són excel·lents opcions, més econòmiques i sostenibles.

## En relació a l'aperitiu...

Recordeu que l'aperitiu és l'inici d'un àpat, i no un àpat en si mateix, per tant és convenient que l'aperitiu sigui una lleugera degustació, una tasta en petita quantitat (tant d'aliments com de begudes) per tal de donar pas a l'àpat principal.

## En relació al menú...

En la composició del menú, pro-

cureu fer combinacions entre el primer i el segon plat que es complementin: primers plats suaus i lleugers amb segons més consistents, o bé a l'inrevés i també triar aliments i preparacions que no aportin massa greix.

## Sugerim...

Prioritzar les postres a base de fruita fresca, ja que després d'un àpat contundent, s'agraeixen unes postres lleugeres.

Presentar els dolços en porcions ben menudes, per tal que els comensals en puguin degustar diferents tipus en petites quantitats.

Procurar que els dolços no estiguin presents durant tota la sobretaula. Són una temptació massa gran i les sobretaulas d'aquests dies s'allarguen.

Evitar l'excés de begudes amb gas i sobretot de begudes alcohòliques. Acostumen a ser ben tolerades d'una a dues copes de vi o cava en els àpats, si s'hi està acostumat.

Planificar una bona complementació dels diferents àpats al llarg del dia, és a dir, si la celebració es fa a l'hora de dinar, proposar esmorzars i sopars lleugers, i a l'inrevés.

Servir racions petites. Sempre hi ha la possibilitat de repetir si el comensal ho vol.

Tot aliment que quedi al plat, acabarà a les escombreries. Evitem el malbaratament d'aliments.

Recordeu que poden ser molt reconfortants les infusions d'herbes digestives després dels àpats (camamilla, marialluïsa, poliol,...) enlloc d'infusions estimulants com el cafè o el te. És molt recomanable sortir a passejar una estona abans o després dels àpats i, si podeu, aprofitau per fer servir les escales en lloc dels ascensors.

Consells facilitats pel departament de Salut de la Generalitat de Catalunya



**Restaurant obert:**  
24 I 31 DE DESEMBRE,  
I DIA D'ANY NOU I REIS

**MENUS EMPRESA  
I PLATS NADALENCES  
PER EMPORTAR**

31 DE DESEMBRE  
**GALA CAP D'ANY Saló Degorge**

21.00H Copa de benvinguda  
TOSTA DE FOIE DE CELLER CASA NEUS FARCIT DE CODONY I TÒFONA  
ENCENALLS DE PERNIL IBÈRIC EN BASTONETS  
SUSHI I MAKIS DE LA CAPITAL DEL CAVA  
CORNET DE TÀRTARE DE SALMÓ ESTIL CASA NEUS  
CAVA ELYSSIA BRUT ROSÉ

22.00H Sopar de gala Degorge:

Entrant. CREMA D'ERIOÇOS DE MAR GRATINATS AL CAVA  
Primer MIG LLAMANTÒL PLANXA I CRUDITÉS  
Segon MEDALLONS DE FILET AL CAVA, DUQUESA DE CASTANYA,  
BOLETS I VERDURETES

Les postres CLOENDA DE POSTRES FINS LA MATINADA AMB  
FONT DE XOCOLATA NEGRE SIMÓN - COLL I PUNXETS DE FRUITA

Celler CAVA MAS OLIVER BRUT NATURE  
VI BLANC GREGAL DE JUVÉ & CAMPS  
CAVA CODORNIU PRIMA VIDES

Raïm i bossa collit. SERVEI DE CAFÈS I COCKTAILS DE SOBRETOLA  
Campanades i ball de Gala  
AMB SMOKING ORQUESTRA

**95€ PREU PER COMENSAL IVA INCLÒS**

C/ MARC MIR, 14-16 · 08770 SANT SADURNÍ D'ANOIA · 93 891 03 65

**Masia La Basona Restaurant**

**Menú Cap d'Any 2015**  
Aperitiu de benvinguda  
**Embotit Ibèric**  
Llagostí amb salsa verda  
Primer plat  
**Mig llamantol gratinat**  
Segon plat  
**Filet de vedella a l'Oporto**  
Postres  
**Arbret de Nadal**

**70€**  
persona  
tot inclòs

**25€**  
nens  
tot inclòs

**Dinars i sopars  
d'empresa**

Bossa de cotilló i raïm de la sort.  
Vi blanc, vi negre i cava Gran Reserva  
Bodegues Jaume Llopart  
Cafè, barra lliure i música en viu  
amb el duet **Los Ruben's**  
Per acabar Xocolata amb xurros

**977 67 04 44 - 640 22 36 60**  
C/ Pineda, 14 Clariana (Castellet i la Gornal)

Si vénis amb la revista  
**1 AMPOLLA DE CAVA GRATIS**  
(per cada 4 persones)

**La Garnatxa**

Esmorzars de forquilla  
Menú diari de dilluns a dissabte  
Vine a sopar de dilluns a dissabte  
Et sorprendrem!

**Dies 19 i 20 de desembre menú especial  
Fira del Gall, T'hi esperem!**  
Menús especials per a grups

**La TAPA de la Fira del Gall**  
Horari: de 12 a 14 h i de 19 a 21 h.

Av. de Tarragona, 59 - Vilafranca · 93 817 19 96

**EMOCIONS**  
Restaurant & Pizzeria  
amb forn de llenya

**Emocions obre els migdies**  
a partir de les **13h**  
amb combinacions  
gastronòmiques que treuen l'alè

Fem **dinars i sopars** personalitzats per **empreses, grups** d'amics i familiars. Aquest any gaudeix de les festes a la teva llar, **nosaltres cuinem per tu!**  
Encarrega el teu menú personalitzat a Emocions.  
**Omplé't d'EMOCIONS i gaudeix!**

**SUGGERIMENTS**

**PRIMER PLAT (A ESCOLLIR)**  
Crema de peix i marisc  
Sopa de galets amb mandonguilles trufades  
Llamantol a les dues salses  
Timbal de llagostins amb salsa de marisc

**SEGON PLAT (A ESCOLLIR)**  
Ànec confitat amb prunes i pinyons  
Caneló cruixent de rostit amb foie i parmesà  
Filet de vedella amb salsa de ceps  
Bacallà gratinat amb parmentier i caviar

També pots encarregar les teves calçotades amb carn a la brasa a Emocions

Ah! I ara tenim pizzes de calçots i rovellons. Vine a tastar-les!

**SOPAR DE CAP D'ANY**

APERITIU  
PIRULETA DE FOIE  
AMB MELMELADA DE TOMAQUET  
POPIS DE FORMATGE DE CABRA  
SELECCIÓ DE PATÉS  
I MELMELADES AMB TORRADETES  
CUIXETES DE GUATLLA

PRIMER PLAT  
ERIOÇ FARCIT DE PEIX, MARISC I CAVIAR

SEGON PLAT  
CANELÓ CRUIXENT DE ROSTIT  
AMB FOIE I PARMESÀ

POSTRES  
COPA DE TIRAMISÚ AMB XOCOLATA,  
TORRONS I NEULES

CELLER  
VI I CAVA DEL PENEDES, CAFÈ I LICORS  
INCLOU BOSSA DE RAÏM

PREU PER COMENSAL (IVA INCLÒS) **65€**

HORARI: Dilluns de 13h a 16h.  
De dimarts a dissabte de 13h a 16h i de 20h a 1h.  
Diumenge de 20h a 12h

680633149 · 606813136 · 938920546  
emocionsrestaurant@hotmail.com · info@emocionscatering.com  
c. Raval de la Font, 6 - 8 · 08720 Vilafranca del Penedès  
[www.emocionscatering.com](http://www.emocionscatering.com)

# Serveis

## Farmàcies de torn

### EL VENDRELL

Divendres 11  
J. T. Portoles Av. Sant Vicenç, 37  
Dissabte 12  
J. Rovira C. Prat de la Riba, 8  
Diumenge 13  
J. Rovira C. Prat de la Riba, 8  
Dilluns 14  
C. López. Benvingut Socias, 60  
Dimarts 15  
M.C. Mestres C. Prat de la Riba, 2  
Dimecres 16  
M. C. Parra C. Sant Xavier, 23  
Dijous 17  
J. T. Portoles Av. Sant Vicenç, 37

### VILAFRANCA

Divendres 11  
Olivé C. Espirall, 23  
Dissabte 12  
Pedrerol, C. Parellada, 39  
Diumenge 13  
Bosch C. Parellada, 25  
Dilluns 14  
Miralles C. Parellada, 2 - Cort, 1  
Dimarts 15  
Vinyals C. Cort, 37  
Dimecres 16  
Amadó C. Sant Pere, 2  
Dijous 17  
Planas, Rambla Girada, 15

### VILANOVA

Divendres 11  
Genís Rbla. de la Pau, 89  
Dissabte 12  
Giralb Rbla. Principal, 11  
Diumenge 13  
Gol. C. de la Torre d'Enveja, 43  
Dilluns 14  
Granada C. Tarragona, 53  
Dimarts 15  
Guasch C. Caputxins, 48  
Dimecres 16  
Masip C. Josep Coroleu, 79  
Dijous 17  
Jorba C. Olèrdola, 39

## MOTOR

### Ancoratges Isofix

Per AMIC

El sistema de retenció infantil Isofix consisteix en dos punts d'ancoratge que van units al xassís del cotxe i que serveixen per deixar correctament instal·lades en les places posteriors les cadiretes per a nadó. Però també poden incorporar un tercer punt que evita que la cadireta es pugui moure.

Es poden trobar dos tipus de cadires infantils: les universals i les no universals. Les primeres inclouen un cinturó per subjectar-les al tercer punt d'ancoratge, mentre que les segones estan homologades només per a dos punts d'ancoratge.

Tots els vehicles fabricats a partir de l'any 2011 han d'incorporar el sistema d'ancoratge Isofix.

## VETERINÀRIA

### Mascotes per nens

Per AMIC

Segons els psicòlegs és beneficiós per al desenvolupament infantil conviure amb una mascota. Però s'ha de tenir cura en l'elecció d'aquesta, perquè no totes són adequades per a ells.

Les mascotes més populars entre les famílies amb fills són els-

gossos perquè són fidels i afectuosos, però els gats també són capaços de desenvolupar un fort vincle d'unió amb la seva família humana i ser molt afectuosos. A més, els gats són uns animals molt més fàcils d'educar que els gossos, són molt juganers i actius i els encanta que els acaroinin.

Tot i això, cal tenir en compte que és recomanable que el gat hagi après a conviure amb humans des de ben petit, perquè sigui més senzill socialitzar-lo.

## ElRecanvi



Desguaces

COMPREM EL SEU COTXE  
MÀXIMA TAXACIÓ  
BAIXA I GRUA GRATUÏTA  
RECANVIS I RODES D'OCASIÓ  
Tramitem baixes NOU PLAN PIVE

www.elrecanvi.com - Tel. 93 892 66 89  
Pol. Ind. Sant Pere Molanta



VIGRELA, S.L.  
Recuperaciones y Servicios.

(BELLVEI - TARRAGONA)

**APROVECHE LA OCASIÓN  
Y NO PAGUE MÁS IMPUESTOS**

Le compramos su coche viejo  
y le tramitamos la baja al momento

**TRAMITAMOS BAJAS PARA PLAN PIVE**

GESTOR AUTORIZADO POR LA JUNTA DE RESIDUOS DE CATALUNYA. E-940.06

ATENCIÓN AL CLIENTE  
Tel. 977 670 222 - Fax: 977 670 283  
Horario: de 8 a 13 h. y de 15 a 19 h.  
de lunes a viernes  
e-mail: vigrela@telefonica.net

TODOS LOS SERVICIOS,  
TRAMITACIONES  
Y RECOGIDA DE SU VEHÍCULO  
A DOMICILIO  
**TOTALMENTE GRATUÏTOS**



Centre Comarcal  
Certificats Mèdics

C/ Montblanc, 18 Baixos  
cantonada C/Amàlia Soler  
Vilafranca del Penedès

T: 93 538 78 71

Revisió i  
tramitació  
immediata

Sense cita prèvia

Carnet de conduir  
Permís d'Armes  
Seguretat Privada  
Animals Perillosos  
Titulació Nàutica

Informa't sense  
compromís!

Promoció 5è  
aniversari!

Renovació  
55€\*

\*Taxa de trànsit no inclosa

Nous serveis!

Quiromassatge  
Gabinet psicològic  
Coaching Nutricional

No cal demanar hora De dilluns a divendres de 9 a 13 i de 16 a 20

## VETERINÀRIA

**BUSCO FAMILIA**

MIRA' EL FINAL D'AQUESTA HISTÒRIA: [www.caadpenedes.org](http://www.caadpenedes.org)

ADOPTA AL CAAD PENEDÈS

T: 93 817 33 50  
[facebook.com/caadpenedes](https://www.facebook.com/caadpenedes)

**SERVEIS**

ACUPUNTURA I FITOTERÀPIA \* CIRURGIES  
VISITES A DOMICILI \* RADIOGRAFIES / ECOGRAFIES  
BOTIGA ESPECIALITZADA \* ANÀLISIS CLÍNQUES  
MEDICINA D'ANIMALS EXÒTICS  
PERRUQUERIA CANINA I FELINA

Helena Giralt Col. 2723    Eva Juvé Col. 2693    Eva Besolí Col. 2887    Núria Casas Col. 3099

**CENTRE VETERINARI POBLE NOU**

MESOS DE NOVEMBRE I DESEMBRE  
**CAMPANYA ESTERILITZACIÓ**

HORARIS

De dilluns a divendres de 9:30 a 20:30 h.  
Dissabtes d'11 a 13:30 h.

**NO TANQUEM AL MIGDIA**

c. Ignasi Iglesias, 26-28 - Vilafranca del Penedès  
TEL. 93 817 20 58 / URGÈNCIES CLÍNICA 639 64 28 07

centre veterinari  
**GIRAVET**

SIGUIS COM SIGUIS...  
GUIDEM DE TU

Rbla. Generalitat, 12 - Tel 93 819 91 55  
a "La Girada" Vilafranca del Penedès

Segueix-nos [www.giravet.com](http://www.giravet.com)

LLAR

## Com estalviar energia

Per AMIC

Sovint parlem d'eficiència energètica i pensem en grans pressupostos i infraestructures. Però l'eficiència energètica va molt més enllà dels desenvolupaments faraònics. Prova clara són les possibilitats

que tenen els ciutadans d'estalviar energia a casa amb uns pocs canvis en les seves rutines i en les seves llars.

Més enllà de tenir unes finestres amb un aïllament adequat, és interessant pensar en com fem servir

les finestres. Obrir les persianes quan és necessari perquè la llum del sol penetri a les habitacions o tancar-les per evitar el fred faran que estalviem. I el mateix passa amb les portes. Si tenen esclotxes o no les tenim ben tancades o obertes, estem perdent energia.

Una altra línia important són els electrodomèstics i la seva qualificació energètica. És interessant comptar amb aparells indexats amb la lletra A.

Pel que fa al consum fantasma. És important evitar o desconnectar els aparells que tot i no estar en ús segueixen gastant energia.

JARDINERIA

## La llum en les plantes d'interior

Per AMIC

Les plantes d'interior també són elements vius, i per tant tenen les seves necessitats climàtiques, de llum, de nutrients i d'aigua. Hem de saber triar el lloc on situar-les, i en aquest sentit la llum és del més important i delicat: un excés de llum pot tornar les fulles grogues, i poca llum pot fer que la planta es marceixi.

És convenient fer mitja volta regularment a la planta perquè tota ella vagi rebent la mateixa llum, perquè si no molt probablement es torçarà per cercar-la.

### Connexió a Internet des de 12€ al mes

# wifipenedès

la xarxa sense fil del penedès

*Som a prop teu!*

L'alternativa als operadors tradicionals  
Cobertura a l'Alt i Baix Penedès i Garraf

Tel. 93 897 52 22 · info@wifipenedes.cat · www.wifipenedes.cat

**Clima Penedès**  
INSTAL·LACIONS • REPARACIONS • MANTENIMENTS  
www.climapenedes.com

### PREPARA'T PER L'HIVERN



**Calefacció**  
ecoeficient i intel·ligent  
+ Regal termostat inalàmbric



Consultar  
promocions



ARA TOCA ESTALVIAR  
4 watts = 40 watts

Vaillant

JUNKERS

Saunier Duval

Hermann

Av. Tarragona, 31 - Tel. 93 890 15 55 - Vilafranca



### JAUME ESTELLÉ NETEJA I DESEMBUSSOS

- Neteja i desembussos de tot tipus de canonades i desaiqües.
- Manteniments periòdics de comunitats, naus industrials, magatzems i pàrquings.
- Servei d'urgències 24h i festius.
- Disposem d'equip de TV, desembussadora d'espitals i màquina de desembussos de cuines i banys.
- Tenim detector de traçats de canonades.
- Netejes i inundacions.

Mòbil: 687 43 68 22 · Fax 93 890 51 77 · empresesje@hotmail.es  
08720 Vilafranca del Penedès

## SERVEI DOMÈSTIC I TOT TIPUS DE NETEGES

TEL. 93 817 39 33 - Fax 93 817 41 77  
forja@forjavilafranca.com

- Treballs de neteja domèstica amb personal afiliat a la S.S., accidents, respon. civil, riscos laborals, etc.
- Dies i hores segons necessitats
- Pressupostos sense compromís

E.M.T.I.<sup>2</sup> S.L. Rambla de la Girada, 39  
Vilafranca del penedès www.tractamentsneteges.com

# ALBERT

Tel. 617 78 86 40

647 19 71 06

albertdesembussos@hotmail.com

- Neteja i desembussos de canonades
  - Buidats de fosses sèptiques
- Neteja de cisternes i pàrquings
  - Servei d'aigua no potable
- Disposem de màquines d'última generació
  - Servei de manteniments
  - Garantim els nostres serveis
  - Serveis urgents
- Inspecció de canonades amb equip de T.V.

## Buidat de fosses sèptiques

SERVEIS DE:

Neteja de fosses sèptiques amb aigua a pressió. Desembussaments de canonades, desaiqües, lavabos, manteniment industrial, 'sumideros', etc...

CONSULTIN ELS NOSTRES PREUS

**AM&F**  
A. MARLET I FILLS SL

Tel. 600 41 41 71  
93 771 62 63



# sparkling

net - serveis

Sparkling net els ofereix una àmplia gamma de prestacions en neteges i manteniments, indicades tant per a empreses privades i administracions públiques com per a comunitats de veïns i/o particulars

Demani pressupost sense compromís

C/ Alacant, 17, 08770 Sant Sadurn d'Anoia. 938 913 721 - info@sparklingnet.es - www.sparkling.es





# C

## Classificats

### ✳ AMISTAT

**AGÈNCIA** MaiSol. T'ajudem a trobar la teva parella. Serietat i honestat. 695.410.052. [www.maisol.com](http://www.maisol.com)

**HOME** de 46 anys busca dona entre 45- 55 anys per amistat o parella. 689.022.492.

### ✳ COMPRA/VENDA

**ES VEN** oli de la collita a bon preu preu. 648.932.763

**VENC** Bulldozer escura-rases i cabrestany per remolc. 665.538.536.

### ✳ ESOTERISME

**MAESTRO VIDENTE OMAR**  
Conocido por su capacidad de solucionar todos los problemas. Todos los trabajos estan garantizados ENTONCES NO DUDE. Resultado garantizado en 1 semana y 100% TE PROTEGERE, atiendo todos los trabajos de 8 a 22 h. ¡NO HAY PROBLEMA, SIN SOLUCIÓN! 610 32 44 67  
[www.videnteafricanoomar.com](http://www.videnteafricanoomar.com)

### ✳ LOCALS

**LLOGUEM** local 78 m2 c/ Amàlia, davant Parc Tívoli, Vilafranca. 661.649.002.

**TREBALLA** i reuneix-te amb els teus clients. Lloguem un espai diàfan a Coworking Penedès. Mobiliari d'oficina, ADSL, aire condicionat, sala de reunions i d'altres per 150 euros + IVA. 661.649.002.

### ✳ MOTOR

**COMPRAMOS** vehícules: Turismos, 4x4, furgonetes. Con o sin ITV, averiados, accidentados, con deudas o embargos. Seriedad. 625.238.268 whatsapp.

**VENC** Renault Clio diesel, 5 portes, molt bon estat. 1.900 euros. 977.678.199

**PEUGEOT** 307 familiar, diesel, full equip. 2.900 euros. 640.692.172

**VENDO** coche 406 HDI, gasoil, perfecto estado. 2.500 euros. 655.301.942

### ✳ PÀRQUINGS

**LLOGO** pàrquing econòmic. Francesc Macià, 6 (Mercat Sant Salvador) Vilafranca. 667025012

**PLAÇA** de pàrquing en venda, carrer Guardiola, Vilafranca. Tel. 650.594.418.

### ✳ SERVEIS

**ARQUITECTE.** Cèdula d'habitabilitat i certificats energètics des de 85 euros més IVA. 657.989.467.

**CONSTRUCCIÓ** de pous, Ordal. Tel. 93.817.92.21- 626.498.781.

**MUDANCES**, neteges generals, tala arbres, podes, desbrossaments, albañileria. Econòmic. 688.389.924.

**MUDANCES** i guardamobles Detectrans. Passeig Rafael Soler, 48, Vilafranca. Tel. 93.890.48.27, ortegaarmero@hotmail.com.

**REPARACIÓ** d'electrodomèstics totes marques. Servei ràpid. 20 anys d'experiència. 639.004.476.

**LLENYA** Sant Quintí. Compra i venda,

servei a domicili. 608.132.920.

**VENDA** de llenya a domicili. Olivera i ametller. (0,14 cèntims el quilo). 600.717.428.

**ES VEN** llenya per focs i estufes al detall i portada a domicili. 93.899.50.26

**MUDANZASLOPEZVILANOVA.ES.** 659.394.299. Transports, muntatges, embalatges, guardamobles, elevamobles, [www.mudanzas-lopez.es](http://www.mudanzas-lopez.es). 93.893.40.80, mudanzas.lopez@hotmail.com.

### ✳ TASPASSOS NEGOCIS

**CAFETERIA.** Traspaso o alquiler, 3 años funcionando, todo nuevo. 627.468.047.

**TRASPASSO** taller de reparació d'automòbils o local de 397 m2 al carrer Amàlia Soler, 92 de Vilafranca. 661.649.002.

### ✳ VIVENDES

**URGEIX** vendre casa 175 m2, Puigdàlber. Tel. 669.169.225.

**ALQUILO** habitació a sudamericanos en piso nuevo, amueblado, con wifi. 657.495.233.

**BUSCO** casa de poble encara que

s'hagi de restaurar, a ser possible amb pati o terreny. Tel. 93.321.22.81.

**COMPRO** masia o casa camp restaurada o per restaurar, amb terreny. Tel. 93.321.48.52.

### ✳ TREBALL

**SEÑORA** busca trabajo cuidar personas mayores o limpieza. Con referencias y carnet B. 631.943.612.

**ES NECESSITA** oficial de perruqueria de 20- 25 anys, a Sant Quinti de Mediona. Interessats trucar al 600.342.066.

**SEÑORA** ecuatoriana se ofrece para cuidar gente mayor o niños a tiempo completo. Con papeles y carta de presentación. Tel. 627.861.593.

**NECESSITEM** cosidores i modistes per ampliar plantilla a Llorenç del Penedès. Tels. 977.67.81.84 o 603.217.599.

### ✳ TERRENYS

**PAGÈS** jove busca vinyes per treballar en arrendament o parceria. 607.141.649.

**PAGÈS** busca vinyes o finca a rabassa. Tels. 687.469.447- 93.897.05.60.

### ✳ RELAX

**EL VENDRELL.** Karla 120 pecho, besucona, viciosa, cariñosa, complaciente. Todos los servicios desde 21 euros. Tel. 657.248.749.

**MASSATGE** en tatami, Marina. 653.355.279.

**CAMILA** y Ana. 24 horas concertadas. Masaje relax. 636.850.522- 686.301.305.

**MAYCA** dulce fusión de terapia y placer. Exquisito final. 692.780.087.

**SENYORA** catalana amb experiència. Massatges i més, atenc sola. 662.431.979.

**GEMMA** catalana. Massatges professionals, esportius. Atenc sola sense presses, apartament privat. 671.180.932.

**MARIA** 26 años, muñeca catalana, masajes relajantes con terminación. Horas concertadas. 602.337.357.

**TRANSEXUAL** Any. Vilafranca. Amb mi fliparàs. Massatges, soleta, sortides. 638.471.051.

**ATRACTIVAS** jóvenes españolas, rusas, latinas. Placer asegurado. Discreto. Segur. 653.103.491.

**FRANCÉS** natural completo, catalana ejecutiva y amigas. Chalet privado, Creixell. 691.087.230.

**SE PRECISA** chica piso relax. Altos ingresos, Ambiente familiar. 616.020.395.

**CASADA** en apuros económicos contactaría con señor solvente. 120 euros. Tel. 666.968.532.

**M. JOSEP.** Madureta experta en sexe. Petons, molt viciosa. 617.581.301.

**ERICA,** Paula y Anna. Viciosas, greigo, beso negro, francés completo. Mínimo 30 euros. 24 horas. 631.319.987.

**NOVA** catalana 25 anys reals, experta en sexe, grec, francès, petó negre. 617.675.846.

**EVA** catalana, francès natural. 39 anys. Massatge tàntric. 682.292.089. Susana 652.338.922.

**ADRIANA** nova. Vols massatge de qualitat? Prova el nou massatge Spa! També californià, eròtic- sensitiu i tantra. Acaba'ls com vulguis. 631.530.072.

**ANNA** 38 anys. Dolces mans per l'intens plaer d'un bon massatge i un

sensual acabat. Atenc sola. 667.298.944.

**VILAFRANCA** rusa 28 años, 100 de pecho, experta en cubana, sexo sin límites. Mínimo 30 euros 24 horas. 667.298.945.

**VANESA** t'espera sola a casa. Només gent seriosa. Tel. 664.788.528.

**CATALANA** dolça, carinyosa, passional. Tots els serveis. Francès natural. 634.087.501.

**MASAJISTA** española particular. Masajes relajantes en camilla. 25 euros. Vilafranca. 626.258.157.

**RUSA,** novedad. Fiestera, viciosa,

joven, rubia, delgada. Haré realidad tus sueños. 699.921.781.

**TRAVESTI** Carol. Activa, pasiva. Fiestera. Experta principiantes. 654.240.704. Salidas 24 horas.

**MONTSERRAT,** madurita de lujo, insaciable, ninfómana, ardiente. Tu amante perfecta. 688.264.319. Salidas 24 horas.

**ADRIANA** catalana, massatges sensitius més complements. Pis privat. Concertar hora. Tel. 691.173.591.

**ANNI** catalana nova. Massatges sensitius i més. Pis privat. Concertar hora. 691.173.586.

**EN VILANOVA**  
638 096 454



**50 Euros 1HORA SIN PRISAS**  
MARTA - de 10am a 21pm

**CASA "SHIVA"**  
Susana, Eli i Tania  
Vilafranca



**Massatge tàntric i tota classe de serveis**

697 715 678 674 109 166 615 083 543

**AMAZONAS**

PRIVADO Y DISCRETO  
SARA 24 AÑOS, IRIS CATALANA

VILAFRANCA  
93 817 57 45  
COPA 24 h

**DESDE 20 €**



**PARAISO DEL PLACER**

VISA

660 26 66 04  
660 21 77 40 24h

VILAFRANCA  
COPA GRATIS ALQUILER HABITACIONES



**JENNY**

VIDEO COPA VISA  
erótico

FOTO REAL 22 AÑITOS

24H

A PARTIR DE 20€

5385222  
miler

Canària, Panameña y rusa

**935 385 222**  
**674 426 431**



**ESTEVE**

[www.esteve-sa.com](http://www.esteve-sa.com) - [info@esteve-sa.com](mailto:info@esteve-sa.com)

Concesionari oficial

**LIGIER** Freedom to move

**MICROCAR**



**ALFA ROMEO MITO 1.4 TB ANY 2008**



**189 € mes sense entrada**

**BMW 116i 2007 93.000 km.**



**205 € mes sense entrada**

**CITROËN C4 COUPÉ 1.6 HDI 2007 66.000 km.**



**159 € mes sense entrada**

**MINI ONE 1.6 2007**



**202 € mes sense entrada**

**VOLKSWAGEN POLO 1.4 GT 2007 50.000 km**



**166 € mes sense entrada**

# LA CARTELLERA

## ❖ KUBRICK VILAFRANCA

### EL PUENTE DE LOS ESPÍAS

Divendres, 19.15 - 22 h.  
Dissabte, 19.15 - 22.15 h.  
Diumenge i dimecres, 19 - 22 h.  
Dilluns, 21 h.

### EL VIAJE DE ARLO

Dissabte, 17 h.  
Diumenge, 16.45 h.

### A JOHN WILLIAMS CELEBRATION (CONCERT)

Dilluns, 18 h.

## ❖ ZAZIE VILAFRANCA

### SLOW WEST

Divendres, 22.15 h.

### NADIE QUIERE LA NOCHE

Dissabte, 20 h.  
Diumenge, 19 h.

### BARCELONA NIT D'HIVERN

Dissabte, 18 h.  
Diumenge, 17 h.

### MACBETH

Dimarts, 20.15 h.

### EL CLAN

Dijous, 20.15 h.

## ❖ MCB CALAFELL

### ATRAPA LA BANDERA

Diumenge, 12 h.

### EL PUENTE DE LOS ESPÍAS

Divendres, 16.30 - 19.30 - 22.15 h.  
Dissabte, 16.30 - 19.30 - 22.15 - 00.15 h.  
Diumenge, 11.45 - 16.30 - 19.30 - 22.15 - 00.15 h.  
Dilluns i dimecres, 16.30 - 19.30 - 22.15 h.  
Dimarts i dijous, 19.30 - 22.15 h.

### SPECTRE

Divendres, 22.30 h.  
Dissabte, 22.30 h - 00.15 h.  
Diumenge, 22.15 - 00.15 h.  
De dilluns a dijous, 22.15 h.

### EL VIAJE DE ARLO

Divendres i dissabte, 16 - 16.15 - 18.10 - 20 h.  
Diumenge, 12 - 16.15 - 18.10 - 20 h.  
Dilluns i dimecres, 16 - 16.15 - 18.10 - 20 h.  
Dimarts i dijous, 18 - 20 h.

### EL VIAJE DE ARLO 3D

De divendres a dilluns, 16.30 - 18.30 h.  
Dimarts i dijous, 18.15 h.

### HOTEL TRANSILVANIA 2

Diumenge, 12 h.

### SINSAJO

Divendres i dissabte, 17 - 18 - 19.30 - 20.30 - 22 - 00.30 h.  
Diumenge, 11.45 - 17 - 18 - 19.30 - 20.30 - 22 h.  
Dilluns i dimecres, 17 - 18 - 19.30 - 20.30 - 22 h.  
Dimarts i dijous, 18 - 19.30 - 20.30 - 22h

### KRAMPUS. MALDITA NAVIDAD

Divendres i dissabte, 20.20 - 22.30 h - 00.50 h.  
Diumenge, 12 - 20.30 - 22.30 h.  
Dilluns i dimecres, 20.30 - 22.30 h.



### ✦ EL PUENTE DE LOS ESPÍAS

Dimarts i dijous, 20.20 - 22.30 h.

### EN EL CORAZÓN DEL MAR

Divendres i dissabte, 16 - 18.10 - 20.20 - 22.30 - 00.45 h.  
Diumenge, 12 - 16 - 18.10 - 20.20 - 22.30 h.  
Dilluns i dimecres, 16 - 18.10 - 20.20 - 22.30 h.  
Dimarts i dijous, 18.10 - 20.20 - 22.30 h.

### OCHO APELLIDOS CATALANES

Divendres, 16.15 - 16.30 - 18.15 - 20.15 - 20.30 - 22.15 - 22.30 - 23.30 - 00.30 h.  
Dissabte, 16.15 - 16.30 - 18.15 - 20.15 - 20.30 - 22.15 - 22.30 - 23.30 - 00.30 - 00.50 h.  
Diumenge, 12 - 16.15 - 16.15 - 18 - 18.15 - 20.25 - 20.30 - 22.15 - 22.30 - 23.30 - 00.30 h.  
Dilluns i dimecres, 16.15 - 16.15 - 18 - 18.15 - 20.25 - 20.30 - 22.15 - 22.30 h.  
Dimarts i dijous, 11.15 - 20.25 - 20.30 - 22.15 - 22.30 h

## ❖ OCINE EL VENDRELL

### OCHO APELLIDOS CATALANES

Divendres, 16.15 - 17 - 18.15 - 19.15 - 20.15 - 21.30 - 22.15 - 23.45 h.

Dissabte, 16.15 - 17 - 18.15 - 19.15 - 20.15 - 21.30 - 22.15 - 23.45 - 00.15 h.  
Diumenge, 12 - 16.15 - 17 - 18.15 - 19.15 - 20.15 - 21.30 - 22.15 - 00.15 h.  
Dilluns, 16.15 - 17 - 18.15 - 19.15 - 20.15 - 21.30 - 22.15 h.  
De dimarts a dimecres, 18.15 - 19.15 - 20.15 - 21.30 - 22.15 h.

### HOTEL TRANSILVANIA

Divendres, dissabte i dilluns, 17 h.  
Diumenge, 12.15 - 17 h.  
Dilluns i dimarts, 17 h.

### MARTE:

Divendres i dissabte, 23 h.

### ATRAPA LA BANDERA

Diumenge, 12.15 h.

### EL VIAJE DE ARLO

Divendres i dissabte, 16 - 18 - 19 - 20 - 21 h.  
Diumenge, 12 - 16 - 18 - 19 - 20 h.  
Dilluns, 16 - 18 - 19 - 20 h.  
Dimarts, 18 - 19 - 20 h.  
Dimecres, 18 - 20 h.

### SINSAJO

Divendres, 16.30 - 19.15 - 22 h.

Dissabte, 16.30 - 19.15 - 22 - 00.30 h.  
Diumenge, 11.45 - 16.30 - 18 - 19.15 - 22 - 00.30 h.  
De dimarts a dimecres, 18 - 19 - 21.30 h.

### SPECTRE

Divendres, 22 h.  
Dissabte i diumenge, 22 - 00.40 h.  
De dilluns a dimecres, 22 h.

### KRAMPUS. MALDITA NAVIDAD

De divendres a dilluns, 16 - 21 h.  
Dimarts, 21 h.

### EL PUENTE DE LOS ESPÍAS

Divendres i dissabte, 16.30 - 19.30 - 20.30 - 22.30 - 23.15 h.  
Diumenge, 11.45 - 16 - 19 - 20.30 - 22 h.  
Dilluns, 16 - 19 - 20.30 - 22 h.  
Dimarts i dimecres, 19 - 20.30 - 22 h.

### EN EL CORAZÓN DEL MAR

Divendres, 16 - 18.15 - 20.30 - 22.45 h.  
Dissabte, 16 - 18.15 - 20.30 - 22.45 - 01 h.  
Diumenge, 11.50 - 16 - 18.15 - 20.30 - 22.45 - 01 h.  
Dilluns, 15.45 - 18.10 - 20.15 - 22.30 h.  
Dimarts i dimecres, 18.10 - 20.15 - 22.30 h.

# BIBLIOBÚS



+ Consulteu tota la informació i les darreres novetats dels dos bibliobusos del Penedès:

### BIBLIOBÚS MONTAU

<https://busmontau.wordpress.com>

### BIBLIOBÚS EL CASTELLOT

<http://bibliobuscastellot.blogspot.com.es>

### CANTALLOPS (AVINYONET DEL PENEDES)

Divendres, de 16 a 19 h.

### GUARDIOLA DE FONT-RUBÍ (FONT-RUBÍ)

Divendres, d'11 a 13.30 h.

### SANT LLORENÇ D'HORTONS

Divendres, de 16 a 19 h.

### SANT PERE SACARRERA (MEDIONA)

Divendres, d'11.30 a 14 h.

### SANT MARTÍ SARROCA

Dilluns, de 16 a 19 h.

### PUIGDÀLBER

Dilluns, de 16 a 19 h.

### OLESÀ DE BONESVALLS

Dimarts, de 16 a 19 h.

### TORRELLES DE FOIX

Dimarts, de 16 a 19 h.

### CANYELLES

Dimecres, de 16 a 19 h.

### LA GRANADA

Dimecres, d'11 a 13.30 h.

### SANT PAU D'ORDAL (SUBIRATS)

Dimecres, de 16 a 19 h.

### TORRELAVIT

Dimecres, d'11 a 13.30 h.

### LAVERN (SUBIRATS)

Dijous, d'11 a 13.30 h.

### MOJA (OLÈRDOLA)

Dijous, de 16 a 19 h.

### SANT CUGAT SESGARRIGUES

Dijous, de 16 a 19 h.

### SANT MARÇAL (CASTELLET I LA GORNAL)

Dijous, de 10.30 a 13 h.

# 11 Divendres

## EL TEMPS



Temps variable, amb intervals de núvols baixos al matí més sol al centre del dia o núvols alts a la tarda. La temperatura es mantindrà estable, entre 8 i 16° a la costa i de 5 a 15° a l'interior i humitat molt alta. Vent feble en forma de brises amb terral de nit i marinada de dia. Marejol a la mar.

## EFEMÈRIDES

### FA 74 ANYS

En el marc de la Segona Guerra Mundial, Alemanya i Itàlia declaren la guerra als EUA.

## ALT PENEDÈS

### ❖ GELIDA

18.30 h. Inauguració de l'EXPOSICIÓ

"Tardor", de gravats i aiguafortos de Montserrat Torres.  
**Vestíbul del Centre Cultural**

19 h. LECTURA pública de la Declaració Universal dels Drets Humans, a càrrec de diferents entitats gelidenques, i interpretació de peces musicals a càrrec de l'Escola Municipal de Música de Gelida.  
**Sala d'actes del Centre Cultural**

❖ **SANT PERE DE RIUDEBITLLES**  
17 - 21 h. FIRA de Santa Llúcia.  
**Plaça de l'Església**

❖ **SANT SADURNÍ D'ANOIA**  
17 h. XERRADA "Què cal saber de la hipertensió arterial?", a càrrec de la farmacèutica Anna Ferrer.  
**Casal Municipal de la Gent Gran**

18 h. TALLER infantil de Nadal, per a infants de P3 a P5, amb Gemma Canal. Cal inscripció prèvia.  
**Biblioteca municipal**

18 h. Festival de DANSA Nadalenc, amb exhibició dels diferents grups de hip-hop i contemporani de l'Equip. Hi haurà cava i pica-pica al final.  
**Ateneu Agrícola**

19.15 h. Club de LECTURA, amb la novel·la "El Plagi", de Sílvia Romero.  
**Biblioteca Municipal**

20 i 22 h. REPRESENTACIÓ de l'obra "Renéixer" sobre el món del cava, a càrrec de Teatro de los Sentidos.  
**CIC La Fassina**

❖ **TORRELAVIT**  
20 h. Acte de reconeixement 20+20 Comissió de REIS.  
**Casal de Cultura**

❖ **VILAFRANCA DEL PENEDÈS**  
10 h. FIRA de Santa Llúcia.  
**Rambla de Nostra Senyora**

20 h. TALLER de dansa africana, a càrrec d'Emma Tehe Ouloa, professora nascuda a Costa d'Ivori. Inscripcions al tel. 93 143 63 76.  
**Espai Obert**

20.30 h. Convocatòria del Ball de CERCOLETS per trobar un ballador.  
**L'Escorxadó**

21 h. ESPECTACLE "Ovidi. Poema sense acabar", amb Toti Soler, Joan Massotkleiner i Gemma Humet.  
**Teatre Cal Bolet**

24 h. CONCERT de rock amb Bremen.  
**Forat del Pany**

## BAIX PENEDÈS

❖ **L'ARBOÇ**  
(Vegeu pàgines especials de la Fira de Santa Llúcia)

❖ **CALAFELL**  
17 h. ACTIVITAT "Fem felicitacions de Nadal Scrapbook".  
**Casal Jove**

19.30 h. PRESENTACIÓ del documental "Els anys del contraban". En acabar, COL·LOQUI amb Jaume Casañas i Joan Santacana.  
**Cal Llagostera**

❖ **CUNIT**  
17.30 h. Hora del CONTE en anglès i tallers de Nadal, a càrrec de l'Escola d'Estudis i Idiomes de Cunit.  
**Biblioteca Marta Mata**

18 h. TALLER de biblioteràpia "Saber

dir que no", a càrrec de Nati Muñoz.  
**Biblioteca Marta Mata**

❖ **EL VENDRELL**  
17 h. CONFERÈNCIA "Com tenir cura de la teva pell" i TALLER de maquillatge, a càrrec de Perfumeries Gotta. Cal inscripció.  
**Local del Grup de Dones**

19 h. Inauguració de l'EXPOSICIÓ "Descobrint Antoni Ollé Pinell".  
**Fundació Apel·les Fenosa**

20 h. Inauguració de l'EXPOSICIÓ "Els colors del vi".  
**Sala del Portal del Pardo**

20.30 h. CONCERT d'orgue amb Tanit Bono (veu) i Jonatan Carbó (orgue)  
**Església Parroquial**

22 h. TEATRE "Pels pèls", dirigida per Abel Folch.  
**Teatre Àngel Guimerà**

## GARRAF

❖ **VILANOVA I LA GELTRÚ**  
9.15 h. Obertura del primer CONGRÉS de Dones d'Empresa.  
**Masia d'en Cabanyes**

18 h. CONTACONTES "Quin embolic còsmic! (És aquest el món que vols?)".  
**Fundació Oxfam Intermón**

19 h. PRESENTACIÓ del quart volum de la col·lecció "Els nostres fotògrafs", dedicat a Joan Artigues.  
**Castell de la Geltrú**

19 h. XERRADA "25 anys de l'Aula, 25 anys de la ciutat", de l'Aula d'Extensió Universitària de la Gent Gran, a càrrec dels periodistes Francesc Marc Àlvaro, Francesc Escribano i Xavier Capdevila.  
**EPSEVG**

21 h. CONCERT de David Carabén "La forma d'un sentit".  
**Auditori Eduard Toldrà**

# 12 Dissabte

## EL TEMPS



Bon temps, amb sol i alguns núvols alts a la tarda. La temperatura es mantindrà estable, amb mínimes de 5 a 8° i màximes de 14 a 16° i humitat molt alta amb boirines. Vent feble amb terral nocturn i marinada diürna. Mar entre arrissada i marejol a la costa.

## EFEMÈRIDES

### FA 100 ANYS

Neix el cantant i actor nord-americà Frank Sinatra.



## ALT PENEDÈS

### ❖ LA BEGUDA (SANT LLORENÇ D'HORTONS)

10 h. Primera FIRA de Nadal, amb mercat d'intercanvi, recollida

TERCERA EDICIÓ  
**MERCAT DE NADAL**

*Sant Quintí de Mediona*

12 DE DESEMBRE DE 2015  
DISSABTE DURANT TOT EL MATI

GRUP  
**[stc]**

MATERIALS PER A LA CONSTRUCCIÓ

EL VENDRELL C/ Terrissaires, 1 Pol. Ind. La Cometa 43700 El Vendrell 977 661 951 info@comercialstc.com	REUS Pol. del Nen de les Oques, 8 43202 Reus 977 312 502 reus@comercialstc.com	CAMBRILS Camí de Reus, 3 43391 Vinyols i els Arcs 977 360836 cambrils@comercialstc.com	SANT SADURNÍ Rambla de la Generalitat, 59 08770 Sant Sadurní 93 159 31 37 santsadurni@comercialstc.com	SUBIRATS Pas de Piles, 28 Pol. Ind. Lavern 08739 Subirats 93 891 33 21 subirats@comercialstc.com
---	--	--	--	---

[www.comercialstc.com](http://www.comercialstc.com)

## &lt;&lt; VE DE LA PÀGINA ANTERIOR

solidària d'aliments i joguines. A les 5 de la tarda, tió gegant, xocolatada i naixement vivent.  
**Plaça de la Beguda**

❖ **GELIDA**

**13 h.** Inauguració de l'EXPOSICIÓ "Tardor en colors", de pintures de Maria Rosa Caraffí.  
**Espai 1880**

❖ **PACS DEL PENEDÈS**

**21 h.** CAMINADA nocturna cap a l'ermita de Sant Pau. En arribar, inauguració del PESSEBRE i foguera, cantada de nades a càrrec de la coral de l'Institut i ressopó.  
**Plaça de Pacs**

❖ **SANT LLORENÇ D'HORTONS**

**10 h.** 10è CROS escolar.  
**Voltants del Pàmpol**

❖ **SANT PERE DE RIUDEBITLLES**

**12 h.** Presentació de la NOVEL·LA *Descalça*, de Jordi Romeu.  
**Biblioteca M. Àngels Torrents**

❖ **SANT QUINTÍ DE MEDIONA**

**10 - 14 h.** Tercer MERCAT de Nadal, amb més de 50 parades, l'exposició



de Glop d'Art als carrer Pi i Margall i del Salt, l'actuació de l'escola de música Mossèn Pla, tallers i l'Arbre dels Desitjos.  
**Carrers del centre**

❖ **SANT SADURNÍ D'ANOIA**

**10.30 h.** JORNADA participativa del Pla de Desenvolupament Comunitari del barri Sant Llorenç, amb xocolatada, taller nadalenc per a infants de 3 a 12 anys, torneig de futbol per a joves, exhibició i taller de ball Shuffle a partir de les 12, bingo popular a la 1 i concurs de truites a 2/4 de 2.  
**Plaça Sant Llorenç**

**11 h.** TALLER de ceràmica "Fem decoracions de Nadal", amb Mercè Beneit Oliver. A partir de 6 anys.  
**Taller-Ceràmica**

**16.30 h.** XERRADA i exercici

de moviment Katsugen, enriquiment i realització personal, comprensió de la influència de la ment en el cos. A càrrec de Maria Pujol.  
**Casal d'Entitats**

**17 h.** Lliurament de premis del 12è Festival de CINEMA KO & DIGITAL.  
**Ajuntament**

**17 h.** Sessió de TAVERNA a Cal Feru: Caves "5 estrelles" & Pernil Ibèric.  
**Cal Feru**

**18, 20 i 22 h.** REPRESENTACIÓ de l'obra "Renéixer" sobre el món del cava, a càrrec de Teatre de los Sentidos.  
**CIC La Fassina**

**20 h.** CONCERT de Nadal de l'associació Qui té a Qui.  
**La Fassina**

**21 h.** Sopar i ESPECTACLE amb Sombra y Luz, amb els artistes Paco Jara y El Biles.  
**Bar de l'Ateneu**

❖ **VILAFRANCA DEL PENEDÈS**

**10 h.** FIRA de Santa Llúcia.  
**Rambla de Nostra Senyora**

**11 h.** XERRADA "Noves tendències sobre alimentació saludable".  
**L'Escorxador**

**12 h.** CONCERT de Nadal de l'Escola de Música M. Dolors Calvet.  
**Auditori Municipal**

**12 h.** Hora del CONTE "Rom rom rom" (sessió especial de Nadal), a càrrec de Mon Mas. Per a infants a partir de 3 anys.  
**Biblioteca Torras i Bages**

**12 h.** TALLER de plantes a la cuina "sal d'herbes, sucre d'herbes i oli d'herbes", a càrrec de Roser Casellas, Inscripcions al tel. 93 143 63 76.  
**Espai Obert**

**19 h.** CONCERT. 2n Tast de Cambra amb el Quartet "Ausart".  
**Auditori del Vinseum**



**20 h.** Inauguració de l'EXPOSICIÓ "Martí Castells. 100 naixements", en commemoració del centenari del naixement de l'escultor i pessebrista Martí Castells.  
**Vinseum**

**19 h.** Inauguració de l'EXPOSICIÓ de pessebres de l'Associació Pessebrista de Vilanova.  
**Seu de l'associació**

**22 h.** ESPECTACLE "Fer riure és un art", amb Joan Pera.  
**Teatre Casal**

**24 h.** CONCERT de jazz amb Arid Trio.  
**Forat del Pany**

**BAIX PENEDÈS**❖ **L'ARBOÇ**

(Vegeu pàgines especials de la Fira de Santa Llúcia)

**11 h.** 9è Concurs local de BITLLES catalanes per a infants i adults.  
**Parc de Santa Llúcia**

**11.30 h.** ZUMBA a càrrec de les monitores de la Piscina.  
**rambla Gener**

**12 h.** CONTES infantils "Els tres pèls d'or de la barba del Diable" i "El pi de les pinyes d'or", a càrrec de L'Embruix.cat.  
**Plaça de l'Església**

**13 h.** Exhibició de TAEKWONDO a càrrec del Gimnasio Taekwondo l'Arboç.  
**rambla Gener**

**17 h.** Recollida de XUMETS del Garotet.  
**Plaça de la Vila**

❖ **CUNIT**

**17.30 h.** FESTIVAL d'Hivern a càrrec de l'Associació Pasión Flamenca de Cunit.  
**Sala del Casal**

❖ **EL VENDRELL**  
**9 h.** TORNEIG d'escacs de 90è aniversari.  
**La Lira Vendrellenca**

**10 - 15 h.** MERCAT d'antiquaris i brocanters.  
**La Rambla**

**GARRAF**❖ **SANT PERE DE RIBES**

**11 - 20 h.** FIRA Nadal Ribes, amb parades, jocs, inflables, s'hi farà cagar el tió, hi haurà activitats solidàries.  
**Carretera dels Carç**

❖ **VILANOVA I LA GELTRÚ**

**10 - 21 h.** PATI obert, els patis i les instal·lacions esportives de l'escola estaran obertes al públic.  
**Escola l'Arjau**

**10 h.** Segona jornada del primer CONGRÉS de Dones d'Empresa. A partir de la 1 del migdia, cloenda amb la presidenta del Parlament, Carme Forcadell.  
**Masia d'en Cabanyes**

**11 h.** TALLER de Nadal per a infants "Un tió molt enrotllat".  
**Plaça de la Vila**

**12 h.** 5a FIRA d'Hivern de la Cervesa Artesana, amb la participació d'una vintena de productors. Hi haurà cocció popular de cervesa artesana. A 2/4 de 2 del migdia, TAST guiat a càrrec del sommelier cerveser Guillem Laporta (amb inscripció prèvia).  
**Nau del Ferrocarril**

**16 - 20 h.** PATI obert, els patis i les instal·lacions esportives de l'escola estaran obertes al públic.  
**Escola Ginesta**

**18 h.** Assemblea anual ordinària dels BORDEGASSOS de Vilanova.  
**Local del c. de les Casernes**

**19 h.** VISITA comentada a l'exposició "Jo em rebel·lo, nosaltres existim", a càrrec del director de la Fundació Palau Pere Almeda, Martí Sales. Cal reserva prèvia.  
**Centre d'Art Contemporani La Sala**

**21 h.** Gala de DANSA "20 anys sense Joan Magrinyà".  
**Teatre Principal**

# 13

## Diumenge

## EL TEMPS



Temps estable, amb sol i alguns intervals de núvols. La temperatura es mantindrà estable, entre 8 i 16 ° a la costa i de 4 a 15° a l'interior i humitat molt alta, Amb algunes boirines i algun banc de boira en fondalades interiors. Vents encalmats o molt febles en forma de brises. Mar arriçada a la costa.

## EFEMÈRIDES

## FA 549 ANYS

Mor Donatello, escultor florentí del Renaixement, autor d'obres tan rellevants com el *David* de bronze

**ALT PENEDÈS**❖ **LA BEGUDA (SANT LLORENÇ D'HORTONS)**

**10.30 h.** Segon dia de la primera FIRA de Nadal, amb mercat d'intercanvi, recollida solidària d'aliments i joguines, jocs de fusta gegants i cantada de Llúcies i Nicolaus en acabar la missa.  
**Plaça de la Beguda**

❖ **GELIDA**  
**FIRA DE SANTA LLÚCIA**  
**5 h.** Encesa de FOGUERES.  
**Patí dels Lluïsos**



**9.45 h.** Inauguració 25a Fira d'ARETSANS i Mostra d'Entitats de Santa Llúcia i de la 34a Exposició de Pessebres Artístics i d'altres exposicions obertes.  
**Sortida des de la plaça de la Vila**

**10 h.** REPIC de festa.  
**Campanar**

**11.45 h.** CERCAVILA amb les autoritats, membres de la Comissió de Santa Llúcia i representants de la ONG guardonada, acompanyats per la Cobla Catànica.  
**Plaça de la Vila**

**12 h.** MISSA de Santa Llúcia, amb interpretació de Goigs, a càrrec de la coral Intimitat. Durant la pujada de calderes, TOC de gralles a càrrec dels grallers de l'Esbart Rocasagna. A la sortida d'ofici, benedicció, tast i repartiment de la tradicional ESCUDELLA de Santa Llúcia, seguida de la ballada de SARDANES amb la Cobla Catànica.  
**Església i Plaça de l'Església**

**19 h.** Actuació de la Colla Infantil dels Diables, Gènesi del Llúciafoc i Llúciafoc a càrrec dels Diables.  
**Places de l'Església i de la Vila**

❖ **LAVERN (SUBIRATS)**

**FIRA DEL TIÓ**  
**11 h.** FIRA del Tió i de Santa Llúcia, amb parades d'artesanía i tallers infantils gratuïts, fins a 2/4 de 3.  
**Plaça del Cafè**

**13.30 h.** CONTE del tió, a càrrec de Marta Garriga.  
**Plaça del Cafè**

**13.45 h.** Sortida amb la batucada a buscar els TIONS al Serral.  
**Plaça del Cafè**



**18 h.** CONCERT de Nadal amb la coral infantil El Serral i tastet de la nova Coral Gran.  
**Ateneu**

❖ **ELS MONJOS**

**11 - 13 h.** FIRA de Nadal. Tallers familiars, jocs gegants, cercavila, recollida de joguines tió gegant.  
**Pl. Pau Casals i raval de Sant Martí**

❖ **SANT CUGAT SESGARRIGUES**  
**18 h.** Representació de l'obra de TEATRE amb l'obra "Fastiguejadament enamorats", de la cia. de teatre musical Cucumpidoo.  
**Teatre de l'Auditori**

**instax mini 8**  
Color and compact body design - instant photos, instant fun

**Càmeres Instant Fuji i Polaroid**

Varietat de càmeres compactes, ultrazoom i rèflex, tripodes, bosses i tot tipus d'accessoris

Decora amb les teves fotos, imprimeix amb diferents acabats ( fusta, alumini, tasses, etc...). Tens moltes opcions per triar. Fotos d'estudi, calendaris, felicitacions i moltes coses més

## FOTO VALLÈS

Rambla Sant Francesc, 20 08720 Vilafranca del Penedès  
Tel: 938902981 www.fotovalles.com fotovalles@fotovalles.com

<< VE DE LA PÀGINA ANTERIOR

❖ **SANT MARTÍ SARROCA**  
19.30 h. BALL amb l'orquestra Montse & Joe Transfer. Hi haurà degustació sorpresa i sorteig.  
Societat El centre

❖ **SANT PERE DE RIUDEBITLLES**  
11 h. CANTADA de Llúcies i refrigeri.  
Davant les escoles

❖ **SANT SADURNÍ D'ANOIA**  
18 h. 5è CONCERT solidari de música de cambra a càrrec del professorat de l'Escola Municipal de Música.  
Escola Municipal de Música

18 i 20 h. REPRESENTACIÓ de l'obra "Renéixer" sobre el món del cava, a càrrec de Teatro de los Sentidos.  
CIC La Fassina

19.30 h. BALL amb Manuel Maria.  
Ateneu Agrícola

❖ **TORRELAUIT**  
14 h. DINAR de Nadal.  
Cal inscripció prèvia.  
Casal de la Gent Gran

❖ **VILAFRANCA DEL PENEDÈS**  
10 h. MERCAT de segona mà.  
Fins les 2 del migdia.  
Rambla de la Girada

10 h. MERCAT d'artesanía, brocanters i pintura.  
Rambla de Sant Francesc

10 h. Reedició de l'INTERCANVI de cromos de la festa major de 2015.  
Plaça Penedès

10 h. Sortida de SEGUIMENT de les caixes niu instal·lades al bosc de Les Graus.  
Aparcament de terra de l'Hospital

10 h. FIRA de Santa Llúcia.  
Rambla de Nostra Senyora

12 h. ESPECTACLE familiar "Contes amagats", amb el clown Marcel Gros.  
Teatre Cal Bolet



18 h. BALL amb Dolce Vita.  
Sala de Ball Swing del Casal

❖ **VILOBÍ DEL PENEDÈS**  
19.30 h. BALL amb l'orquestra Almas Gemelas.  
Centre cívic Jaume Via

## BAIX PENEDÈS

❖ **L'ARBOÇ**  
(Vegeu pàgines especials de la Fira de Santa Llúcia)

❖ **CUNIT**  
10 h. 8è MERCAT d'intercanvi i 2a mà de Cunit. Mercat temàtic de jocs, joguines i de carnaval.  
Carrer dels Horts

❖ **LLORENÇ DEL PENEDÈS**  
19 h. BALL de saló amb l'orquestra Shakata.  
Societat La Cumprativa

❖ **SANT SALVADOR (EL VENDRELL)**  
12 h. CONCERT familiar "Música a Venècia", dins el Cicle de Tardor, amb el Camerata XXI Quintet i David Puertas com a narrador.  
Auditori Pau Casals



❖ **EL VENDRELL**  
10 h. Festival nadalenc de GIMNÀSTICA rítmica.  
Pavelló Municipal d'Esports

17.30 h. Lliurament d'aliments recaptats al 6è FESTIVAL Solidari, a la Regidoria de Serveis Socials.  
AC Extremadura

## GARRAF

❖ **CANYELLES**  
13.30 h. DINAR i ball de Nadal de la Gent Gran.  
Sala Multicultural

❖ **SANT PERE DE RIBES**  
11 - 20 h. FIRA Nadal Ribes, amb parades, jocs, inflables, s'hi farà cagar el tió, hi haurà activitats solidàries i una rifa.  
Carretera dels Carç

❖ **VILANOVA I LA GELTRÚ**  
10 h. Sortida de la Mitja MARATÓ Ciutat de Vilanova.  
Pistes d'atletisme

10 - 20 h. PATI obert, els patis i les instal·lacions esportives de l'escola estaran obertes al públic.  
Escola Canigó

10 - 21 h. PATI obert, els patis i les instal·lacions esportives de l'escola estaran obertes al públic.  
Escoles l'Arjau i Ítaca

11 - 21 h. PATI obert, els patis i les instal·lacions esportives de l'escola estaran obertes al públic.  
Escola Llebetx

11 h. VISITA comentada al cementiri. Cal reserva prèvia.  
Cementiri municipal

12 h. Exposició de DIORAMES i de figures de pessebre.  
c. Manuel de Cabanyes, 17, baixos

16 - 20 h. PATI obert, els patis i les instal·lacions esportives de l'escola estaran obertes al públic.  
Escola Ginesta

17.30 h. Especial del BALLEM! amb recollida d'aliments per a l'Economat. Amb el grup Duet Ambient. Hi haurà xocolatada.  
Foment Vilanoví

18 h. Ballada de COUNTRY. Hi haurà pica-pica, sorteig i recollida de joguines i menjar".  
Centre cívic Molí de Vent

18.30 h. Representació de TEATRE "El Florido Pensil", a càrrec del grup Tres, de Compex, a favor del projecte "Un plat calent infantil".  
Pòsit de Pescadors

19 h. Inauguració del PESSEBRE de Nadal i cant de nades a càrrec de les corals de la ciutat.  
Plaça de la Vila

19 h. CONCERT de Nadal recordant Eduard Toldrà, a càrrec de la Cobla Ciutat de Cornellà.  
Auditori Eduard Toldrà

# 14 Dilluns

## EFEMÈRIDES

**FA 114 NYS**  
L'explorador noruec Roald Amundsen arriba al Pol Sud



## ALT PENEDÈS

❖ **SANT SADURNÍ D'ANOIA**  
19 h. XERRADA "El viatge de primària a secundària".  
Casal d'entitats

❖ **VILAFRANCA DEL PENEDÈS**  
10 h. FIRA de Santa Llúcia.  
Rambla de Nostra Senyora

19 h. Presentació del SEGELL "Vilafranca, Capital de la Cultura Catalana". L'investigador filatèlic Jordi Campderros parlarà de la "Història postal a Vilafranca" i Josep A. Plans, responsable de la secció Filatèlica de l'IEP, que exposarà la "Història filatèlica a Vilafranca".  
Edifici de l'Enològica

19.30 h. "Presentem LLIBRES" amb l'escriptor Jordi Llavina.  
Biblioteca Torras i Bages

20 h. Presentació de la NOVEL·LA Descalça, del riudebitllenc Jordi Romeu, amb intervencions de l'autor i de l'advocat Pep Quelart.  
L'Agrícol

21 h. CONFERÈNCIA-col·loqui "Laudato si. El projecte de persona i societat del Papa Francesc", a càrrec del jesuïta Llorenç Puig.  
Sala Mossèn Vinyeta

## BAIX PENEDÈS

❖ **BANYERES DEL PENEDÈS**  
19 h. Club del LECTOR. Es comentarà el llibre *Primer amor*, de Samuel Beckett.  
Centre cívic Ernest Lluch

❖ **CUNIT**  
8 h. Obertura de l'EXPOSICIÓ "Violència masclista en la parella: desmuntem mites?". Es pot visitar fins divendres.  
Institut Ernest Lluch

17 h. Club de LECTURA amb el llibre *Ragtime*, d'Edgar Lawrence Doctorow.  
Biblioteca Marta Mata

❖ **EL VENDRELL**  
10 h. TALLER sobre com fer pasta fresca, a càrrec de Sílvia Palma.  
Centre cívic L'Estació

19.30 h. ACTIVITAT "Els colors del vi als fogons".  
Sala del Portal del Pardo

## GARRAF

❖ **VILANOVA I LA GELTRÚ**  
17 - 19.30 h. Recollida de JOGUINES fins 2/4 de 8 del vespre i inauguració de l'EXPOSICIÓ "La joguina educativa", que es pot visitar fins al dia 17.  
Centre cívic Sant Joan

18 h. XERRADA "Responsabilitat penal de les persones jurídiques", a càrrec de Javier García (advocat mediador), Aurora Muro (advocada) i Francisco Javier Martínez (economista).  
Cal inscripció prèvia.  
ADEPG

20 h. BRINDIS de Nadal.  
Centre cívic La Sardana

**olivella**  
AUTOESCOLA

RÀPID - EFICAC - DIFERENT  
ÚNIC - SEGUR - EXPRESS

100% finançats  
0% interessos  
Cursos bonificats

*nou curs* **TEÒRICA EXPRESS**

APROVA  
LA TEÒRICA  
EN 8 DIES

CURS DE PREPARACIÓ PER AL PRIMER EXAMEN  
DESPRÉS DE NADAL

Data d'inici 23 / 12 / 2015 Data finalització: 07 / 01 / 2016  
Horari de 10 a 13 h



MÈTODE **ASOCAP**  
EXPERTS EN MOVIMENT

Rambla Nostra Senyora, 26  
Vilafranca del Penedès 93 892 24 08

Carrer Triola, 3  
Sant Sadurní d'Anoia 93 818 38 67

www.autoescolaolivella.com

**13 DESEMBRE**  
TIRA DEL TIÓ I DE SANTA LLÚCIA A LA VERN

**FIRA D'ARTESANIA**  
**TALLERS INFANTILS**  
**CERCA DE TIONS**  
**I CONCERT**

FIRA: MATÍ A PARTIR DE LES 11H  
A LA PLAÇA DEL CAFÈ  
CONCERT: A LES 18H A LA SALA  
DE L'ATENEU

2015 La Marató 3 GNL Subirats

# 15

## Dimarts

### EFEMÈRIDES

#### FA 49 ANYS

Mor Walt Disney, pare de la factoria de dibuixos animats que porta el seu nom.



#### WWFA 54 ANYS

Adolf Eichmann és condemnat a mort per un tribunal de Jerusalem, després d'un judici que va ser acusat per genocidi.

## ALT PENEDÈS

#### ❖ SANT SADURNÍ D'ANOIA

16.30 h. Campanya de DONACIÓ de sang. Fins 2/4 de 9 del vespre. Escola Intermunicipal

#### ❖ VILAFRANCA DEL PENEDÈS

10 h. FIRA de Santa Llúcia. Rambla de Nostra Senyora

19.30 h. Tertúlia LITERÀRIA amb Elvira Mestres, sobre "La Conjura de los necios", de John Kennedy Toole. Biblioteca Torras i Bages

## BAIX PENEDÈS

#### ❖ EL VENDRELL

15 h. TALLER d'elaboració d'una postal de Nadal amb aquarel·les, a càrrec de Jordi-Lluís Rovira. Centre cívic L'Estació

21 h. CONCERT amb Tanit Bono i el Cor Càmera Musicae. Església Parroquial

## GARRAF

#### ❖ VILANOVA I LA GELTRÚ

17 - 19.30 h. Recollida de JOGUINES. Fins 2/4 de 8 del vespre. Centre cívic Sant Joan

18 h. BRINDIS de Nadal. Centre cívic Mar

19 h. BRINDIS de Nadal. Centre cívic La Collada - Sis Camins

# 16

## Dimecres

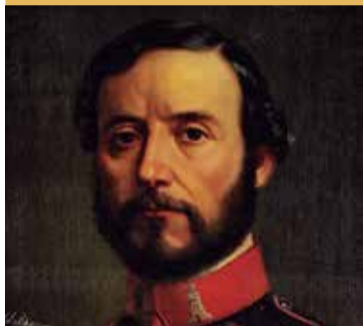
### EFEMÈRIDES

#### FA 245 ANYS

Neix a Bonn, Ludwig van Beethoven, compositor alemany.

#### FA 201 ANYS

Neix Joan Prim, militar i polític reusenc.



#### FA 156 ANYS

Mor Wilhelm Grimm, escriptor alemany autor de nombrosos contes infantils juntament amb el seu germà Jakob.

## ALT PENEDÈS

#### ❖ SANT SADURNÍ D'ANOIA

17.15 h. TALLER de magdalenes amb tècniques de crema o fondant, i convertir-les en cupcakes decorats amb elements nadalencs, a càrrec de Ylonka Trimpin. Per a joves de 14 a 25 anys. Índex

#### ❖ VILAFRANCA DEL PENEDÈS

10 h. FIRA de Santa Llúcia. Rambla de Nostra Senyora

18 h. TALLER "Sanar el vincle amb la mare", a càrrec del terapeuta Xavier Callejo. Inscripcions al tel. 93 143 63 76. Espai Obert

18 h. Setmana de CONCERTS a l'Escola de Música M. Dolors Calvet. Auditori Montserrat Junyent

19.30 h. LLEGIR el teatre, del Club de Lectura, a càrrec de Valeri Laguna, sobre l'obra "El Público", de Federico García Lorca. Escorxador

20 h. PREGÓ de la Fira del Gall, a càrrec de Joan Cusiné, gerent de Parés Baltà. Sala de Plens de l'Ajuntament

20 h. INSTAL·LACIÓ de Pep Puig "Sento unes veus. Un cinema sense sostre". Antic cinema Bogart

20.30 h. "Tastem els VINS de les biblioteques amb DO", amb la DO Tarragona. Taverna del Vinseum

## BAIX PENEDÈS

#### ❖ CUNIT

17.30 h. Hora del CONTE "Una carta als Reis", a càrrec de Montse López. Biblioteca Marta Mata

#### ❖ EL VENDRELL

19.30 h. Club de LECTURA al voltant de la novel·la "Estimada vida" d'Alice Munro. Biblioteca Pública Terra Baixa

## GARRAF

#### ❖ VILANOVA

17.30 h. XERRADA "Com poden ajudar-nos els contes" on s'explicarà quins contes són més aptes per a cada edat. IMET

# 17

## Dijous

### EFEMÈRIDES

#### FA 185 ANYS

Mor Simón Bolívar, líder revolucionari que va lluitar per la independència de Veneçuela, Colòmbia, el Perú, l'Equador i Bolívia.

#### FA 26 ANYS

Els Simpson fan el seu debut com a sèrie de la Fox.



## ALT PENEDÈS

#### ❖ SANT PERE DE RIUDEBITLLES

19 h. LECTURES en veu alta. Comparteix les teves lectures preferides. Biblioteca M. Àngels Torrents

#### ❖ SANT SADURNÍ D'ANOIA

9.30 h. Sessió FORMATIVA sobre legislació laboral i ajuts, a càrrec de Xavier Torres (Pitàgora Advanced SLU). Nexes

14 h. DINAR de germanor de l'Associació de Jubilats. Més informació al tel. 93 891 18 59. Mirador de les Caves

15 h. TALLER de massatge infantil per a nadons. Cal portar tovallola i confirmar assistència. Farmàcia Rambla 26

17 h. FESTA de Nadal amb concert de la coral, fer cagar el tió, bingo, coca i cava.

Casal municipal de la Gent Gran

18.30 h. CONCERT de Nadal de l'Escola Municipal de Música. Església

#### ❖ VILAFRANCA DEL PENEDÈS

10 h. FIRA de Santa Llúcia. A les 7 de la tarda, CONCERT DE l'Escola de Música M. Dolors Calvet. Rambla de Nostra Senyora

18 h. Setmana de CONCERTS a l'Escola de Música M. Dolors Calvet. Auditori Montserrat Junyent

18.30 h. Activitat gratuïta del Grup de MEDITACIÓ Shambhala Penedès. Centre Narayana

19.30 h. XERRADA "El país de les emocions", a càrrec de Joan Morales, director de la revista *Descobrir Catalunya*. Biblioteca Torras i Bages

19.30 h. Aula de l'Extensió Universitària per a la Gent gran. CONCERT de Nadal a càrrec de la coral Cantus Firmus. Auditori del Fòrum Berger Balaguer

20 h. Presentació de la NOVEL·LA *El sostre d'ombra*, de Joan Carles Borrego. L'Agrícola

19.30 h. Cant d'antífones a càrrec de l'Schola Gregoriana de Vilafranca. Basílica de Santa Maria

20 h. Presentació de la LLIBRE de fotografia paisatgística *El cercle de la vinya*, de Domènec Freixedes. Auditori del Vinseum



## BAIX PENEDÈS

#### ❖ CALAFELL

18 h. PROJECCIÓ de la pel·lícula "Dios mío, ¿Pero qué te hemos hecho?". Centre cívic cinema Iris

#### ❖ CUNIT

17.30 h. "Caga TIÓ, bebeteca", per a infants de 0 a 3 anys, a càrrec de Iolanda Sánchez. Biblioteca Marta Mata

#### ❖ EL VENDRELL

15 h. TALLER de fer un peluix nadalenc en forma d'arbre de Nadal. Centre cívic L'Estació

## GARRAF

#### ❖ VILANOVA I LA GELTRÚ

17 - 19.30 h. Recollida de JOGUINES. Fins 2/4 de 8 del vespre. Centre cívic Sant Joan

17 h. Trobada de LECTURA fàcil, a càrrec de Fanny Guinart. Es comentarà l'obra *De Chamartín a Collbató: La Guerra Civil viscuda per un nen (1936-1939)*, de Maria dels Àngels Sellés i Pons. Cal inscripció prèvia. Biblioteca Joan Oliva

18 h. CELEBRACIÓ del Dia Internacional del Voluntariat a càrrec de la Mesa d'Entitats Socials, amb les actuacions de la coral de l'AFFAMG i d'un grup de dansa de Vilanova Actua, una taula rodona sobre el voluntariat, un sorteig de productes de les entitats i pica-pica de germanor. Foment Vilanoví

18 h. BRINDIS de Nadal. Centre cívic Tacó

19 h. BRINDIS de Nadal. Centre cívic Sant Joan

20 h. BRINDIS de Nadal. Centre cívic la Geltrú

## CONVOCATÒRIES

#### ❖ EXCURSIONS

El Casal de la Gent Gran de Sant Llorenç prepara la sortida de Nadal a Platja d'Aro pel 22 de desembre. Les inscripcions estan obertes.

#### ❖ CARNAVAL

Fins al 18 de desembre estaran obertes les inscripcions per participar a la **rua de carnaval de la Múnia** que tindrà lloc el 30 de gener. Més informació al web [www.castellvidelamarca.cat](http://www.castellvidelamarca.cat).

#### ❖ TALLERS

L'Ajuntament de Vilafranca organitza un taller per a empreses en procés de consolidació, el 16 de desembre. Inscripció gratuïta al tel. 93 817 11 69.

#### ❖ CONCURSOS

L'Ajuntament de Vilafranca convoca una nova edició del concurs de còmics "Operació Còmic", per a joves de 12 a 30 anys. Els originals es poden presentar fins al 22 de desembre, al SIAJ.

#### ❖ CANT CORAL

L'AVV de Sant Julià, de Vilafranca, busca infants de 4 a 12 anys per recuperar el cor de caramelles que va tenir de 1980 a 2005. Inscripcions al tel. 680 178 604.

“LA DIABETIS ÉS UNA MALATIA CRÒNICA, GREU I MOLT ESTESA.

“EL MECANISME DE L'OBESITAT ÉS MOLT COMPLICAT I ENCARA FORÇA DESCONEGUT”

CAL SEGUIR INVESTIGANT

PER TROBAR-NE LES CAUSES

I CURAR AQUESTES DUES MALALTIES

**1 DE CADA 4**  
TENIM DIABETIS O OBESITAT  
I LA MEITAT NO HO SABEM

**La Marató 3**  
Diu molt de tu

## La Marató



### DIVENDRES 11

#### ALT PENEDEÈS

**SANT JOAN DE MEDIONA**  
18 h. BINGO popular.  
Casal d'avis Casa Nostra

**SANT PERE DE RIUDEBITLLES**  
19 h. XERRADA sobre la Marató.  
Escoles Velles

#### BAIX PENEDEÈS

✳️ **CALAFELL**  
11.30 h. XERRADA-col·loqui  
sobrediabetis i obesitat, i refrigeri.  
Centre cívic cinema Iris

#### GARRAF

✳️ **CANYELLES**  
20.30 h. 5a Nit de l'ESPORT  
i sopar solidari.  
Sala Multicultural

11 h. i 12 h. TEATRE infantil en anglès, a càrrec de l'acadèmia Kids&Us. Cal inscripció prèvia.  
Biblioteca Terra Baixa

16 h. Torneig de PÀDELsolidari.  
Pistes Pàdel Liberty

17 h. Trobada de BATUCADES Solidàries, amb Resusamba, Diabòlics Músics, Batucanya, Sambatek Batucada, Taboo Tabalers de Sarrià, Kukupraks, Engrescats, Batu'Cava i BatuXaik. A més, classe de zumba.  
Plaça Nova

#### GARRAF

✳️ **SANT PERE DE RIBES**  
11 h. TALLER de Marxa nòrdica, a càrrec de Miquel Armengol. Cal fer la reserva prèvia.  
Espai Blau

### DIUMENGE 13

#### ALT PENEDEÈS

✳️ **LES CABANYES**  
10 h. EXPOSICIÓ per redescobrir i jugar amb ordinadors dels anys 80.  
Centre Cultural i Lúdic

✳️ **GELIDA**  
17 h. ACTUACIÓ castellera amb els Vailets de Gelida.  
Passeig Rosell i Massana

✳️ **LAVERN (SUBIRATS)**  
13.45 h. Anunci del guanyador de la PANERA solidària de la Fira del Tió i de Santa Llúcia.  
Plaça del Cafè

✳️ **MOJA (OLÈRDOLA)**  
10.30 h. CAMINADA d'una hora. En arribar al Local, a les 12 h., degustació de truites casolanes.  
Local Nou

✳️ **ELS MONJOS**  
11.30 h. XOCOLATADA solidària, en el marc de la Fira de Nadal.  
Plaça Pau Casals

✳️ **SANT JOAN DE MEDIONA**  
9 h. XOCOLATADA  
Casal Medionenc

10 h. CURSA familiar d'orientació i proves. Inscripcions a les 9 h.  
Casal Medionenc

11 h. Tirada popular de BITLLES.  
Les Tres Pedres

18 h. BATUCADA, mostra de dansa, es fa cagar el TIÓ i berenar.  
Sala del Teatre

✳️ **SANT LLORENÇ D'HORTONS**  
9.30 h. CAMINADA fins al Bosc de Can Frígols.  
Davant l'Ajuntament

18 h. CONCERT de Nadal de la Coral Mar i Muntanya.  
La Sala

✳️ **SANT PERE MOLANTA**  
18.30 h. TEATRE amb l'obra "Tot

esperant el doctor", a càrrec del grup La Torre, de les Gunyoles.  
Societat La Unió

✳️ **SANT PERE DE RIUDEBITLLES**  
9 h. CAMINADA i esmorzar.  
Plaça de les Eres

17 h. Exhibició de DANSA urbana a càrrec d'alumnes del GimMant.  
Pavelló Municipal

✳️ **TORRELAVID**  
11 h. XERRADES sobre "Cremar calories", amb consultes personalitzades a càrrec d'una dietista, partits de big ball, diana, zumba, llit elàstic, inflables, saltar a corda...  
Zona Esportiva

✳️ **TORRELLES DE FOIX**  
9.30 h. CAMINADA fins al santuari de Foix. En arribar, pica-pica.  
Plaça Nova

10 h. VENDA de centres nadalencs i dolços casolans. Fins les 2.  
Davant l'Església

17 h. Partit de FUTBOL solidari.  
Camp Municipal d'Esports

✳️ **VILAFRANCA DEL PENEDEÈS**  
10 - 13 h. TALLERS de confecció de panderetes amb materials reciclats, fotocall i mural.  
Plaça de la Vila

11 h. CAMINADA saludable per la muntanya de Sant Pau.  
Davant l'Hospital Comarcal

13 h. Tastets de DANSA a càrrec de l'escola Assumpta Trens.  
Teatre Casal

#### BAIX PENEDEÈS

✳️ **BANYERES DEL PENEDEÈS**  
10 h. Petit MERCAT organitzat per les entitats del poble.  
Plaça de l'Ajuntament

14 h. DINAR i bingo solidari. Cal inscripció prèvia al dinar.  
Societat Nova

✳️ **CALAFELL**  
12 h. Ballada de SARDANES.  
Plaça Catalunya

✳️ **SANT JAUME DELS DOMENYS**  
10 h. Mercat de productes casolans i artesans i recollida de joguines.  
Plaça del costat de l'Església

14.30 h. Dinar (cal reserva prèvia).  
Societat

✳️ **EL VENDRELL**  
9 h. Torneig de PÀDEL femení.  
Club Tennis Vendrell

18 h. LECTURA teatralitzada de "He mort el llop!", una versió reduïda i adaptada de "Terra Baixa", d'Àngel Guimerà, a càrrec de Riera Baixa.  
Escola de Música Pau Casal

#### GARRAF

✳️ **SANT PERE DE RIBES**  
9.30 h. CAMINADA de 7 kms.  
Espai Blau

12 h. Sessió de TAI-TXI, amb Frederic Castells i Sandra Salvador.  
Espai Blau

### DISSABTE 12

#### ALT PENEDEÈS

✳️ **LES CABANYES**  
16 h. Campionat de TRUC.  
Bar Lúdic

✳️ **GELIDA**  
12 h. Exhibició d'activitats rítmiques "BALLEM per la Marató".  
Saló d'Espectacles de la UCG

23 h. Segon LLÚCIAROCK, amb les actuacions de The Xarrots, That's Allright i DJ Marcomx.  
Saló d'Espectacles de la UCG

✳️ **SANT CUGAT SESGARRIGUES**  
10 h. CANTADA de Llúcies i Nicolaus.  
Cal Sense i pels carrers del poble

✳️ **SANT LLORENÇ D'HORTONS**  
11 - 13 h. XOCOLATADA i taller de xapes.  
CEIP Pàmpol

23 h. QUINTOS solidaris.  
La Sala

✳️ **TORRELLES DE FOIX**  
19.30 h. CINEMA amb la pel·lícula "Ahora o nunca" i sopar.  
Casal Torrellenc

✳️ **VILAFRANCA DEL PENEDEÈS**  
17 - 20 h. TALLERS de panderetes amb materials reciclats i fotocall.  
Plaça de la Vila

#### BAIX PENEDEÈS

✳️ **L'ARBOÇ**  
22 h. CONCERT de versions amb el grup Les Ombres.  
Teatre El Centre

✳️ **EL VENDRELL**  
9.30 - 12.30 h. MASTERCLASS d'indoor. De 10 a 12, zumba.  
Patronat d'Esports

11 h. TALLER de Nadal de Les llars d'infants Ralet ralet i El Botafoc.  
Plaça Nova

Audi  
A l'avantguarda de la tècnica



De sobte, cinc sentits  
semblen pocs.



**Nou Audi A4.  
No és màgia, és A4.**

Tantes sensacions per assimilar. Tants estímuls als que respondre. Tantes innovacions sorprenents que, de sobte, realitat i màgia es confonen. És el poder de la tecnologia. La fascinació d'avenços tan futuristes com el quadre de comandament digital de 12,3 polzades de l'Audi virtual cockpit, el sistema d'il·luminació intel·ligent Audi Matrix LED, l'equip de so Bang & Olufsen® amb so 3D, Audi connect Safety&Service amb trucada d'emergència i control del vehicle des del seu smartphone, o el revolucionari assistent de conducció en embussos traffic jam assist. Màgia? No, és molt més. [www.nuevoaudia4.es](http://www.nuevoaudia4.es)

**Vilamòbil**

Ronda Europa, 68  
08800 Vilanova i la Geltrú  
Tel. 93 816 80 70

Nou Audi A4 i A4 Avant de 150 a 272 CV (110-200 kW). Emissió CO<sub>2</sub> (g/km): de 95 a 147. Consum mitjà (l/100 km): de 3,7 a 6,4.