

la Fura

L'INFORMATIU DE L'ALT PENEDEÈS,
BAIX PENEDEÈS I GARRAF

Del 6 al 13 d'abril de 2023
n. 2.069

Agenda

CONCERT BENÈFIC

La banda *Queen Experience EU* actua diumenge al Vendrell

» PÀG. 29



TEATRE

Arriba a Vilafranca i a Llorenç el diàleg entre Pau Casals i Kennedy

» PÀG. 30

Esports

ATLETISME

Valldosera i Puiggròs guanyen la Cursa dels Colls de Vilanova

» PÀG. 21



A la renda!

També ens podeu trobar a www.lafurapenedes.cat   

Noticiari



SANT SADURNÍ

Més a prop la rehabilitació del teatre de l'Ateneu

» PÀG. 10

BAIX PENEDEÈS

Entra en funcionament la unitat especial de la Policia Local del Vendrell

» PÀG. 17

VILANOVA

El 80% de les queixes, per manca de resposta de l'Ajuntament de Vilanova

» PÀG. 18

VENDRE CASA TEVA

donpiso t'ho posa fàcil ...

Honoraris molt competius

 I NOMÉS PAGUES SI VENS

ACONSEGUEIX EL MILLOR PREU

Xarxa d'oficines i agents a tota Espanya
93 306 90 90 www.donpiso.com

 donpiso



Tel. 93 817 26 81

P

Pistes



Tauleta i llibreria

Interspace

Teniu molts llibres, les prestatgeries plenes i ja no sabeu com posar-los? Amb aquesta mena de tamborets mateu dos pardals d'un tret. Estan concebuts per poder-hi seure i, alhora per poder anar-hi col·locant llibres verticalment o horitzontalment, segons convingui. Ara que s'apropa Sant Jordi ens ha semblat pertinent!

www.dezin.de



Guardiola reutilitzable

Penny Peggy bank

Plenament conscients de la necessitat d'allargar la vida a tots els articles que ens envolten, ens ha captivat aquesta guardiola amb forma de porc. La diferència amb les clàssiques és que no està feta de ceràmica, sinó d'un plàstic resistent i imantat cosa que permet que quan es trenca per buidar-la, es pugui reconstruir de mil i una maneres per tornar-la a omplir. De moment encara no es ven...

www.darionarvaez.com



Pasta flotant

Standard Pool Pasta

Passat Pasqua els aparadors s'inundaran ja de moda d'estiu i de banyadors. El que potser no hi trobareu seran aquests inflables amb forma de pasta italiana. Sí, sí, ho heu llegit bé. Són uns flotadors xxl amb forma de diferents tipus de pasta: macarrons, lassanya, ravioli... Els preus varien entre els 70 euros del macarró fins als 120 de la lassanya i els 150 del ravioli.

www.shopthestandard.com



Kit d'acampada cursi

Happy camper

La cosa és bastant pel·liculera i americana, però què voleu que us diguem! La indústria més carrinclona de Hollywood ha fet molt de mal en la nostra generació. Si sou de les que penseu que deu ser fantàstic anar d'acampada, encendre la foguera (ara no que hi ha risc d'incendis, si us plau!!!) i fer-vos una xocolata calenta i torrar-vos uns núvols de sucre al pur estil campaments Disney, ara ho podeu fer amb aquest kit. 29,95 euros

www.movilityfree.com

la Fura

6 - 13 d'abril de 2023 · Núm. 2.069

Edita LA FURA CONTINGUTS SCCL - NIF F66599226

Consell editorial Roser Ferrer, Meritxell Pérez, Jaume Plans i Lídia Recasens

Redacció Ana Ballesteros, Ivan Fernández, Roser Ferrer i Jaume Plans

Llengua Anna Balaguer **Administració** Lídia Recasens

Disseny i Maquetació Jaume Coca i Anna Balaguer

Gestió comercial Gemma Gili i Meritxell Pérez

Col·laboradors Pep Bosch, Miquel Casellas, Nativitat Castejón, Teresa Costa-Gramunt, Llorenç Guasch, Anna Cuixeres, Oriol Duran, Agnès Esquirol, M. Rosa Ferré, Mercè Foradada, Pere Martí i Bertran, Albert Mercader, Josep Miró, Bienve Moya, Maria Rosa Nogué, Jaume Rafecas, Toni Ribas, Marc Robert, Anna Ruiz Mestres, Xavier Soler i Xavi Viles.

25.300 EXEMPLARS SETMANALS GRATUÏTS,

SEGONS L'ÚLTIMA ACTA DE CONTROL D'OJD-PGD DE GENER-2022/DESEMBRE-2022

DISTRIBUCIÓ A 234 FLEQUES DE 42 MUNICIPIS

DE L'ALT PENEDÈS, BAIX PENEDÈS, GARRAF I ANOIA

Albinyana, l'Arboç, Avinyonet del Penedès, Banyeres, Bellvei, la Bisbal del Penedès, les Cabanyes, Calafell, Canaletes, Canyelles, Castellet i la Gornal, Castelltí de la Marca, Cunit, Font-rubí, Gelida, la Granada, la Llacuna, Llorenç del Penedès, Mediona, Olèrdola, Olesa de Bonesvalls, Pacs del Penedès, el Pla del Penedès, Pontons, Puigdàlber, Santa Fe del Penedès, Santa Margarida i els Monjos, Santa Oliva, Sant Cugat Sesgarrigues, Sant Jaume dels Domenys, Sant Llorenç d'Hortons, Sant Martí Sarroca, Sant Pere de Ribes, Sant Pere de Riudebitlles, Sant Quintí de Mediona, Sant Sadurní d'Anoia, Subirats, Torrelavit, Torrelles de Foix, el Vendrell, Vilafranca del Penedès, Vilanova i la Geltrú i Vilobí del Penedès.

c. Santa Digna, 9 · 08720 Vilafranca del Penedès

Tel. 93 676 68 46 · www.lafurapenedes.cat

redaccio@lafurapenedes.cat · agenda@lafurapenedes.cat

publicitat@lafurapenedes.cat · comercial@lafurapenedes.cat

administracio@lafurapenedes.cat · bustia@lafurapenedes.cat

MILLOR PUBLICACIÓ GRATUÏTA EN CATALÀ DE 2015

DIFUSIÓ AUDIÈNCIA
CONTROLADA PER: CONTROLADA PER:



AMB LA COL·LABORACIÓ DE:



IMPRÈS A: INDUGRAF OFFSET, SA · DIPÒSIT LEGAL: B-16.850-1982

L'editorial

Ni aigua

Hi vam dedicar el Tema de la Setmana ara fa quinze dies i se'n seguirà parlant, malauradament, durant molt de temps. De fet, sembla que la sequera ha vingut per quedar-se, que no hi ha volta de full, plou cada vegada menys, fa cada vegada més calor i el nostre manà de la vida, l'aigua, és i serà cada vegada més escàs. I com amb tot el que té a veure amb el canvi climàtic, els humans som gent de mirada curta, incapaços de traçar estratègies amb una visió global. Sabem què cal fer, sabem les conseqüències de no fer-ho, però els polítics pels seus interessos electoralistes no aplicaran mai mesures que els puguin anar a la contra, i les empreses que més contaminen, que més aigua necessiten, són *lobies* poderosos que faran la pressió necessària per seguir amb els seus tretze perquè el compte de resultats no es vegi afectat per canvis dràstics. I la majoria de la gent, mentre obri l'aixeta i en ragi aigua, doncs ja estarà bé.

La cimera de l'aigua que va tenir lloc la setmana passada a Palau va ser un fracàs. De fet, és la crònica d'un fracàs fàcilment imaginable perquè, a vigílies d'eleccions, és impossible que governs i oposicions es posin d'acord en res. A l'oposició li interessa desmarcar-se, i si no és per

Si la sequera és extrema, calen mesures contundents i urgents

una raó, ja en trobarem una altra. I és que si és culpa dels ajuntaments o de la Generalitat, al capdavant és el menys important. L'important és que anem mancats d'aigua, que calen accions contundents i urgents per compensar la manca de pluja, i que ningú està disposat a fer sacrificis. És intolerable que es dediquin milions d'euros a infraestructures de segon ordre, quan les canonades d'aigua potable tenen fuites de milions de litres d'aigua diaris. Dessaladores, embassaments, piscines...? Ben segur que hi ha gent experta que sabrà diluciar

les millors opcions. Les dessaladores són una opció, per bé que té pegues, com l'alt cost energètic. La indústria, la ramaderia, l'agricultura, les llars, tothom s'ha d'arremangar. Si no, potser algun dia tornarà a haver-hi talls d'aigua, com havia passat quaranta anys enrere. Aleshores potser prendrem consciència. Piscines? Primer el Govern va dir que no se'n podria omplir cap. Ara, les comunitàries han passat a ser refugis climàtics. També les dels hotels. També les dels hotels que confronten amb la platja. De debò? Potser les piscines que són a 100 quilòmetres del mar sí, però... A tothom li agrada anar a la piscina, però és una qüestió de prioritats. Fins a quin punt la sequera és extrema?

Semàfor



ACCIDENT CICLISTA

Un atropellament a la carretera de la Bleda deixa en estat greu un ciclista



MÉS SÒL INDUSTRIAL

Vilanova ha iniciat els tràmits per ampliar en 40 hectàrees el seu sòl industrial a l'oest de la C-15



VAGA D'ESCOMBRARIES

Els treballadors de l'empresa pública de neteja de Calafell desconvoquen la vaga prevista

La vinyeta

Rosa Codina



STIHL

GAUDEIX DE LA PRIMAVERA!

PREPARA EL TEU JARDÍ AMB LES MILLORS OFERTES

MINI SERRA DE BATERIA
GTA 26 STIHL
ABANS 139€
129€

DESBROSSADORA DE BATERIA
FSA 57 STIHL
ABANS 169€
149€

NOVETAT HIDRONETEJADORA
RE 100 PLUS CONTROL
ABANS 249€
219€

DE REGAL
DETERGENT UNIVERSAL
CU 100 L I JOG DE DE NETEJA

Ofertes vàlides fins al 30.06.2023

JOAN CORTIADA

ARA TAMBÉ A LA NOSTRA BOTIGA ONLINE

Sempre al teu costat

C/ CALAFELL, 24 | VILAFRANCA DEL PENEDÈS | TEL. 938901777 | www.joancortiada.com

T

Tema de la Setmana



A la renda!

* GETTYIMAGES

Entrats al mes d'abril, és hora de començar a pensar en la declaració de renda. Des d'ara i fins a finals de juny hi ha obert el termini per fer-la. Cada any hi ha novetats i mil detalls que cal conèixer, de l'IRPF. En aquest tema de la setmana us en presentem l'ABC de manera molt esquemàtica.

A partir de quina data em retornaran els diners?

Si tot és correcte, el més normal és

L'últim dia per presentar la declaració és el 30 de juny

que l'Agència Tributària no trigui gaire més d'un mes a ingressar-te els diners a tornar de la declaració de la renda. Ara bé, l'administració disposa de fins a sis mesos per fer la devolució des que finalitza el termini de presentació de les declaracions.

Què passa si Hisenda no fa efectiva la devolució dins aquest termini?

Si en aquests sis mesos Hisenda no ens ingressa els diners de la devolució, no passa res.

Resoldre les declaracions pot esdevenir una tasca complexa i per l'Agència Tributària cada cas és un món, i cal assegurar-se que totes les dades siguin correctes.

Tot i això, si han passat els sis mesos i encara no heu rebut el pagament, l'import de la devolució anirà acompanyada d'interessos de demora. En aquest cas els interessos són del 3,75% i hi ha un màxim de fins a 4 anys per cobrar-la.

a
accés
consultors

jurídic

laboral

fiscal/comptable

ACCÉS CONSULTORS

Carrer Santa Anna, 5
43700 El Vendrell (Tarragona)

T. 977 660 476

info@acces.es

www.acces.es

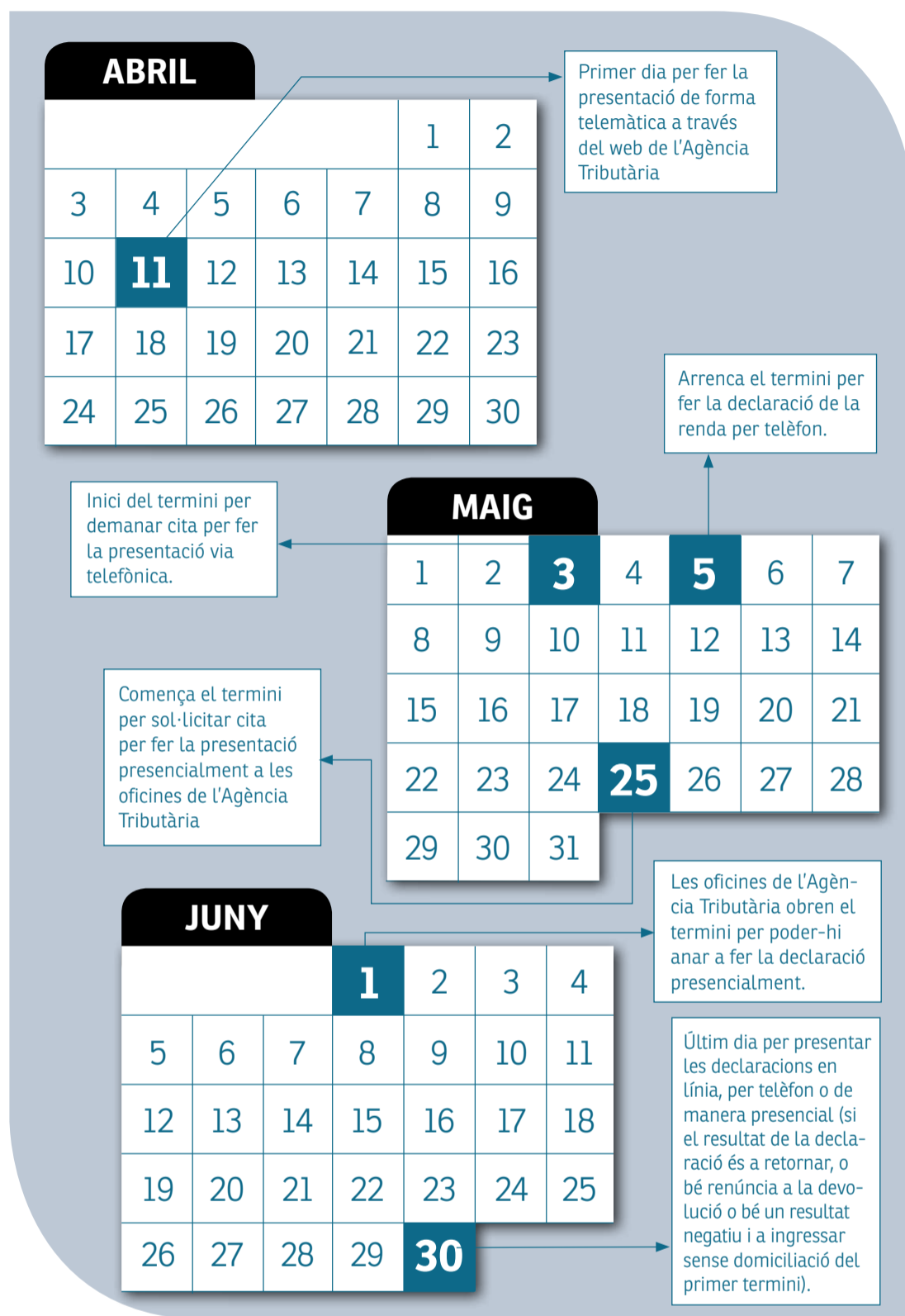


Per tant, en l'edició d'aquest any, Hisenda té com a màxim fins a l'any 2027 per fer el pagament, però tot el que es demori a partir del 2024 anirà amb interessos.

I si em toca pagar, quan ho he de fer?

En el supòsit que hagi de pagar a Hisenda, l'abonament es pot fer en el moment de presentar la declaració o bé fraccionar-lo. En aquest cas, el primer pagament serà del 60% i s'entregarà al moment de presentar la declaració i el 40% final serà al mes de novembre.

Calendari



ADVOCATIUM

VOCACIÓ PER L'ADVOCACIA

ADVOCACIA · CONSULTORIA

CAMPANYA DE LA RENDA 2022

Demani hora als telèfons **93 890 42 51 · 609 491 207** o bé enviant un correu a **advocatium@advocatium.com**

Plaça Marià Manent, 5-6 · Vilafranca del Penedès
www.advocatium.com

CONFIANÇA
PROFESSIONALITAT
EXPERIÈNCIA

En col·laboració amb:
 GrupCarles

Amb el bon temps, arriba la **Renda 2022**. Tu gaudeix del sol i la primavera i **nosaltres ens n'ocupem de la resta**.

Assessoria fiscal-comptable | Assessoria laboral | Gestoria administrativa

Tel. 938 920 092 hola@serestal.cat | serestal.cat

Avinguda de Barcelona, 45. 08720, Vilafranca del Penedès (Barcelona)

SERESTAL
Assessoria Grup Estalèlla

ASSESSORIA • JURÍDICA • FISCAL • LABORAL • GESTORIA


**COL·LECTIU
EL PUIG**

C/ Narcís Monturiol, 8 baixos | El Vendrell
T. 977 66 56 60 | M. 680 67 11 02 | Fax 977 66 29 72
attclientelpuig@gmail.com



COMPTES PENEDÈS, S.L.[®]
Assessors

RENTA 2022 / RENDA 2022
PIDA CITA · DEMANI CITA

Tel. 93 818 06 60

comptespenedes@comptespenedes.com
Carrer de l'Espirall, 60 C - VILAFRANCA



ARNAU i GARCIA
ASSESSORAMENT INTEGRAL

ADMINISTRACIÓ D'EMPRESES

Comptabilitat i Fiscalitat de Societats i Autònoms
Nòmines i Liquidacions a la Seguretat Social.

ALTRES TRÀMITS

Declaracions de Renda
Impostos de Successions
Tramitació de Pensions
Tràmits amb les Administracions

Av. Jaume Carner, 54-56, 1r, 5a - EL VENDRELL
T. 977 66 24 99 - Fax 977 66 73 70 - www.arnaugarcia.com

Tema de la Setmana

Quines són les novetats per a aquest 2023?



★ GETTYIMAGES

Enguany cal tenir en compte una sèrie de novetats en les normes i procediments que afectaran la declaració de la renda.

Aportacions a plans de pensions

L'aportació individual màxima als plans de pensions privats amb dret a deducció en l'IRPF passa a 1.500 euros anuals, mentre que les aportacions màximes als plans d'empresa amb dret a deducció pugen a 8.500 euros per a 2022. Entre les dues, l'aportació total amb beneficis fiscals es manté en 10.000 euros anuals.

Rebaixa de l'IRPF a rendes de fins a 21.000 euros

En aquest sentit, els sous de 18.000 euros tindran una rebaixa de 746 euros. I pel que fa als sous de més de 200.000 euros, tindran un increment d'un 1%. També canvia l'import mínim per presentar l'IRPF, que puja de 14.000 a 15.000 euros.

Impost a grans fortunes

Es tracta d'un impost complementari de l'impost sobre el patrimoni, de caràcter estatal, no susceptible de cessió a les comunitats autònomes, per gravar amb una quota addicional els patrimonis de les persones físiques de quantia superior a 3.000.000 d'euros.

L'impost a les grans fortunes consta de tres trams:

- Entre 3 i 5 milions de riquesa neta es pagarà un 1,7%
- Entre 5 i 10 milions, un 2,1%
- Per sobre de 10 milions, un 3,5%

Deducció per maternitat

Una altra de les novetats té a veure amb la deducció per maternitat, que passa a ser una

ajuda universal per a totes les mares, amb un màxim de 100 euros mensuals per cada menor de 3 anys i per a mares que no tinguin ocupació fixa i que estiguin a l'atur.

Modificacions per a autònoms

La principal novetat per al col·lectiu d'autònoms fa referència al nou sistema de cotitzacions a la Seguretat Social.

Des d'aquest 2023, la quota dels autònoms es calcula partint dels ingressos reals i no de la base que l'autònom decideixi.

El nou sistema de cotitzacions estableix els següents 15 trams:

Ingressos inferiors a 670 euros	230 euros
Entre 670 i 900	260 euros
Entre 900 i 1.166,70	275 euros
Entre 1.166,70 i 1.300	291 euros
Entre 1.300 i 1.500	294 euros
Entre 1.500 i 1.700	294 euros
Entre 1.700 i 1.850	310 euros
Entre 1.850 i 2.030	315 euros
Entre 2.030 i 2.330	320 euros
Entre 2.330 i 2.760	330 euros
Entre 2.760 i 3.190	350 euros
Entre 3.190 i 3.620	370 euros
Entre 3.620 i 4.050	390 euros
Entre 4.050 i 6.000	420 euros
Més de 6.000	500 euros

Tinc l'obligació de declarar?



ISTOCK PHOTO

En principi, tothom està obligat a presentar la declaració de renda cada any, atès que tota persona ha de contribuir amb una part dels seus guanys a sostenir la cosa pública. Ara bé, dit això, hi ha una sèrie d'excepcions que eximeixen d'aquesta responsabilitat i que poden afectar molta gent, per tant, val la pena conèixer-les.

Per regla general, ha de fer el tràmit de presentar l'IRPF tota persona que, al llarg de l'any anterior, hagi tingut uns ingressos superiors als 22.000 euros procedents d'un únic pagador, sigui quin sigui (sou, pensió, mutualitats, prestacions d'assegurança de dependència...).

Si els ingressos procedeixen de més d'una font, es rebaixa el límit: s'haurà de fer la declaració si s'han tingut uns ingressos totals de més de 14.000 euros, sempre que la el segon dels ingressos (o la suma del segon, tercer, etc.) superi els 1.500 euros.

Cal tenir en compte que els ingressos procedents de l'Estat, és a dir, prestació d'atur, expedients de regulació d'ocupació (ERTO), entre altres, són considerats com un pagador més.

També ha de passar per la dolorosa gestió de la fer la declaració de renda tothom qui hagi percebut pensions compensatòries del cònjuge, o si el pagador no està obligat a fer retenció, o si la retenció té un tipus fix. En cas de dubte, o en els casos en què es complica el tràmit, sempre és recomanable consultar una gestoria.

Els autònoms són un altre dels col·lectius que, tabt sí com no, han de presentar la declaració.

També ho ha de fer tota persona que hagi tingut uns ingressos patrimonials sotmesos a retenció, o un rendiment de capital mobiliari, o interessos a compte, o participacions d'institucions d'inversió col·lectiva de més de 1.600 euros.

Així mateix, cal tenir present que si has rebut l'Ingrés Mínim Vital (IMV) durant el 2022, també s'ha de presentar la declaració de renda, encara que sigui una renda exempta de tributació.

Finalment, qui hagi rebut almenys 1.000 euros bruts en conceptes com rendes mobiliàries imputades, per Lletres del Tresor o amb subvencions per compra de l'habitatge de protecció oficial o per un pis de preu taxat, també haurà de declarar.



Vendrell - Corbalán & Associats

ASSESSORIA JURÍDICA I ECONÒMICA

C. Francesc Macià, 2, 1r
Vilafranca del Penedès
Tel. 93 817 22 28 / Fax 93 890 44 57
info@vendrellcorbalan.com
www.vendrellcorbalan.com



DC DE CARA
assessors des de 1975

Campanya Renda 2022

T'ATENEM DE LA MANERA QUE ET SIGUI MÉS CÒMODO

PRESENCIAL
TELÈFON
VIDEOCONFERÈNCIA





Pots demanar dia i hora de visita presencial, per telèfon o per videoconferència:

Trucant al **93 890 25 52**

Enviant un e-mail a:
info@decaraassessors.com

A través de la nostra web:
www.decaraassessors.com

Rambla Nostra Senyora, 25
Vilafranca del Penedès

LA NOSTRA EXPERIÈNCIA AL TEU SERVEI!

L'
a
SSESSORIA
DEL
t
ANCAT

PROFESSIONALS COL·LEGIATS

Al teu costat en assumptes laborals, comptables, fiscals, mercantils, rendes...

SANT XAVIER 31 · EL VENDRELL · 977 66 15 34

Tema de la Setmana

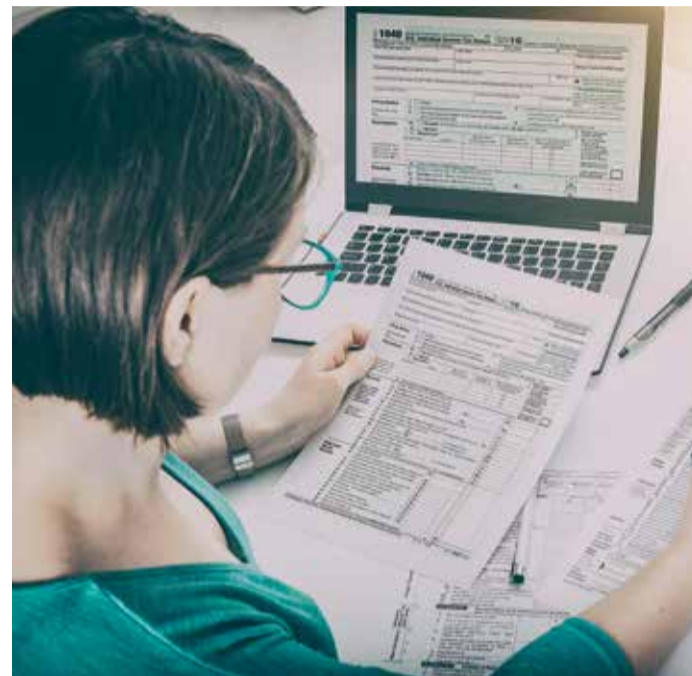
A pagar o a retornar?

Un cop feta la declaració de renda, per saber si ens tocarà passar per caixa i abonar alguna quantitat o si tindrem dret a cobrar, cal mirar la casella final, la núm. 601 de l'IRPF, que indica "Quota diferencial".

El resultat de la declaració, positiva o negativa, ha de ser la suma de tots els ingressos, despeses, deduccions, etc., i l'aplicació de tots els gravàmens, cadascun a la seva casella. El resultat final és, en realitat, una correcció: si ens surt a pagar (en diuen resultat "positiu", encara que no hi sigui per al contribuent), vol dir que al llarg de 2022 ens han retingut menys del que tocava pels nostres

ingressos, mentre que si surt "negatiu" vol dir que hem pagat de res i, per tant, si presentem la declaració, l'Estat ens haurà de tornar la diferència. Val a dir que, per regla general, si el resultat és positiu, al cap de pocs dies de presentar el document ja se'ns cobrarà directament del compte bancari que hàgim indicat, mentre que si és negatiu, l'Estat té de temps fins a finals d'any per abonar el que li pertoca. I és que ja sabem que, per a l'administració pública, no és el mateix cobrar que pagar. El contribuent també pot optar per no presentar la declaració, si li surt negativa; en canvi, si és positiva no hi ha volta de full, s'ha de presentar.

Fer la declaració conjunta



✖ ISTOCKPHOTO

La declaració es pot presentar de manera individual o conjunta per part de la unitat familiar. El més habitual, i el que sol sortir més favorable, és fer-la individualment, però cal comprovar-ho.

La unitat familiar la formen el matrimoni i, en cas que n'hi hagi, els fills menors d'edat que convisquin amb els pares, o també els majors d'edat impossibilitats judicialment. Així mateix, formen unitat familiar quan no hi ha matrimoni o si hi ha separació legal, i la mare o el pare conviu amb tots els seus fills menors d'edat.

Així doncs, poden fer l'IRPF conjunt els matrimonis amb tots els seus fills menors d'edat o grans impossibilitats judicialment; quan la parella no té vincle matrimonial, pot fer-la conjuntament amb els fills menors o grans impossibilitats judicialment, mentre que l'altre membre de la parella l'haurà de fer individual; si hi ha separació legal, qui tingui guarda i custòdia dels fills podrà fer-la conjunta; i quan la custòdia sigui compartida, només podrà optar per la tributació conjunta –és a dir, incloent-hi la canalla– un dels dos progenitors.

QUATRE CONSELLS BÀSICS

- ✓ No esperis a presentar-la l'última setmana
- ✓ En cas de dubtes, consulta una gestoria
- ✓ Repassa totes les deduccions possibles
- ✓ Revisa l'esborrany abans d'enviar-lo
- ✓ Encara que tinguis clar que no hi estàs obligat perquè has tingut pocs ingressos, fes l'esborrany perquè et podria sortir a cobrar
- ✓ Si un dels dos membres del matrimoni ha tingut pocs ingressos, proveu de fer la declaració conjunta, compareu-la amb una/dues d'individuals, i trieu l'opció més favorable

CETEB

TAX&LEGAL

CETEB-TRAMARC
Manel Tomàs, 2 (Cantonada Rambla Principal)
08800 Vilanova i la Geltrú
Tel. 93 810 09 70 - 636 45 46 86 - Fax 93 815 65 94
ceteb@ceteb.com
www.ceteb.com

*Oblida't de maldecaps,
deixa la teva declaració
en bones mans!*

ga

GALLART FISCAL - LABORAL - COMPTABLE
ASSESSORS VEHICLES - ASSEGUANCES

INICIEM LA CAMPANYA DE RENDA 2022

Rbla. Sant Francesc, 4, 1a · 08720 Vilafranca del Penedès · Tel. 93 890 54 09
administracio@gallarts.com

PARERASSESSORS

LABORAL · FISCAL · COMPTABLE

RENDA 2022

Jacint Verdaguer 1 / 08770 Sant Sadurní d'Anoia
Tel. 93 891 09 00
administracio@parerasseors.com

Com pagar menys a la declaració de la renda

M'he comprat un pis: com afecta a la declaració de la renda?

La deducció per inversió en habitatge habitual va desaparèixer l'1 de gener del 2013, de manera que les úniques hipoteques que es poden desgravar a la declaració de la renda són les que van finançar les compres d'habitatges abans d'aquesta data. A més d'aquest requisit, també és indispensable que la hipoteca s'apliqui a un habitatge habitual. És a dir, cases que siguin el primer habitatge del contribuent i on resideixi de manera habitual i continuada. Per tant, queden fora de qualsevol desgravació possible les segones residències (cases a la platja, al camp, etc.).

En cas de complir aquestes dues condicions, el contribuent es pot desgravar fins a un 15% del que s'ha pagat per la hipoteca aquest any, amb un límit de 9.040 euros anuals. Per exemple, si la quota del préstec és de 600 euros mensuals, el pagament anual és de 7.200 euros i aquesta serà la quantitat a què s'aplica el 15% de la deducció, que dona com a resultat 1.080 euros.

La situació és diferent quan es compra un habitatge per llogar-lo. En aquest cas, tots els ingressos han de ser declarats a Hisenda, en funció de la part de l'immoble que et pertany. Per exemple, si tens el 50% de la titularitat i has guanyat 12.000 euros amb el lloguer, has d'incloure a la declaració només 6.000.

Una altra qüestió a tenir en compte són les deduccions a la declaració de la renda per obres de rehabilitació, unes ajudes que estan pensades per a obres d'adaptació de la llar a efectes de millorar l'eficiència energètica. Semblava que l'any passat seria l'últim, però finalment Hisenda va decidir allargar la deducció a tot el 2023 per a pisos i el 2024 per a comunitats de propietaris.

Això permet als propietaris accedir a deduccions que van del 30% al 40%, amb una base màxima que va dels 5.000 als 7.000 euros.

Tinc dos pagadors: em sortirà a pagar?

Com dèiem, estan obligats a fer la declaració tots aquells contribuents que han cobrat més de 22.000 euros anuals de rendiment del treball, o bé que els van cobrar més de 15.000 i van tenir, com a mínim, dos pagadors de més de 1.500 euros. Però, en quins casos es tenen dos pagadors o més? Doncs per exemple, quan un treballador ha canviat de feina al llarg de l'any, quan ha tingut diverses feines al mateix temps o si ha estat en ERTO o ha cobrat l'atur i després ha trobat feina.

Moltes vegades, una declaració de la renda amb dos pagadors surt a pagar i el motiu principal és que el segon pagador no aplica una retenció fiscal suficient, perquè només té en compte la quantitat que ell paga, i no el total que cobra el treballador amb totes les feines. Per exemple: un treballador té dues feines, una d'estable i una de més puntual. A la primera guanya 25.000 euros bruts anuals i l'altra, 2.000. És probable que el segon pagador li retingui el mínim de l'IRPF (2%) com si el treballador només cobrés 2.000 euros l'any i no 27.000, que és el total que haurà de declarar. Quan toqui fer la declaració de la renda, aquest contribuent haurà d'abonar la diferència. Per evitar que això passi, es pot demanar al segon pagador que apugi la retenció de l'IRPF a la nòmina.

Què passa si som família nombrosa?

Entre les deduccions més importants de tipus familiar hi ha l'específica de famílies nombroses, creada fa uns anys, de 1.200 euros per 3 fills, 1.800 euros



✳ ISTOCKPHOTO

La declaració individual acostuma a ser més favorable

per 4 fills i 2.400 euros per 5 fills (600 euros més a l'any per cada fill que excedeixi la categoria). Aquesta deducció funciona com un impost negatiu, és a dir, es pot percebre a compte mes a mes o, en cas que no s'hagi rebut així, aplicar-se en el seu conjunt (la quantitat total) a la declaració de la renda.

Faig donacions al llarg de l'any. Em desgraven?

Un dels clàssics dins de la declaració de la renda per obtenir una desgravació

és fer donacions a entitats de caràcter social.

Si es fa a una ONG, la deducció és del 10%. Si es tracta d'una fundació, els primers 150 euros tenen una deducció del 80%. En cas de superar-se aquesta quantitat, la deducció es redueix fins al 35%.

Però Hisenda premia la fidelitat a l'hora de donar: si es fa sempre a la mateixa entitat, la desgravació arriba al 40%.

A mans de la gestoria

Fer la declaració de renda pot ser una cosa molt senzilla o bé esdevenir un mal de cap. El més còmode és demanar l'esborrany, ratificar-lo i oblidar-se'n. Però això no és gens recomanable perquè de vegades hi ha errors que ens poden ser desfavorables. Caldria comprovar que tots els ingressos i deduccions hi apareguin i que estiguin col·locades a la casella corresponent. Hi ha, a més, deduccions que tal vegada l'esborrany no apliqui. També caldrà decidir si es presenta individualment o conjunta; i si hi ha

rendiments de capital immobiliari, mobiliari, ajuts rebuts, desgravació per habitatge habitual, lloguer... la cosa es complica. Una bona recomanació és posar aquest tràmit a mans d'una gestoria, on tenen equips de professionals que hi tenen la mà trencada, que ho faran bé i que a més tal vegada trobin la manera de desgravar el que a nosaltres no se'ns hauria acudit. De gestories, n'hi ha moltes, i tothom podrà trobar-ne una de confiança sobre la qual descarregar aquesta responsabilitat.

JOAN LÓPEZ
assessors & consultors S.L.

C/ ÀNGEL GUIMERÀ NÚM. 2-4 3r
EL VENDRELL
T. 977 668 450
FAX 977 154 630
e-mail: info@joan-lopez.com
www.joan-lopez.com

Assessorament tècnic i jurídic
Laboral
Fiscal i tributari
Mercantil i societari



LA FORÇA D'UNA GESTIÓ TRANSPARENT

Campanya de la Renda
2022

NOVES INSTAL·LACIONS

Vilafranca del Penedès
C/ de la Cort, 32
93 890 06 67

info@cypassessors.cat
www.cypassessors.cat

Valls
C/ Abat Llorç, 4
977 13 17 17

N

Noticiari

ALT
PENEDÈS

SANT SADURNÍ

Principi d'acord entre Ajuntament i Ateneu per rehabilitar l'edifici històric i la sala del teatre

L'entitat veu amb bons ulls el pla especial director urbanístic per remodelar íntegrament l'Ateneu i es compromet a debatre'l a l'assemblea de socis

L'Ajuntament de Sant Sadurní ha anunciat aquesta setmana que ha arribat a un principi d'acord amb el president de l'Ateneu Agrícola, Ferran Andreu, per intentar pactar un conveni que permeti rehabilitar l'edifici històric de l'entitat, la sala del teatre i cobrir la pista exterior.

Per ara, el que ha fet l'Ajuntament ha estat encarregar i presentar a l'entitat el pla especial director urbanístic de l'Ateneu, que aborda una remodelació integral de les diverses instal·lacions: la pista exterior, la reforma i ampliació dels vestidors i els lavabos del pavelló i la des de fa anys reivindicada rehabilitació de l'edifici històric i la sala del teatre, així com la creació de noves zones enjardinades i el condicionament d'altres espais. En principi, la junta de l'entitat ha vist amb bons ulls aquest pla i s'ha compromès a portar-lo a l'assemblea i intentar cercar, conjuntament amb l'Ajuntament, la fórmula jurídica més favorable per ambdues parts.

En cas que se signés un nou conveni de col·laboració, l'Ajuntament podria iniciar els tràmits per encarregar els projectes executius de



Aquesta primavera s'eixamplarà el carrer Josep Rovira. ✦ AJUNTAMENT

l'immoble històric i de la sala del teatre, començar a treballar també amb previsió d'inversions, en la recerca de finançament i en periodificar el projecte per fases.

Teatre amb 500 localitats

Segons el pla especial director urbanístic de l'Ateneu presentat a la junta de l'entitat, la remodelació de l'edifici social i cultural mantindria l'arquitectura històrica i la façana.

Quant a la sala de teatre, es contempla renovar-la totalment, adequant-la a la normativa en matèria d'incendis i de seguretat, fent-la accessible i amb capacitat per a més de 500 localitats, distribuïdes entre la platea i dos pisos de butaques.

Converses amb El Centre

La sala de teatre de l'Ateneu fa pràcticament quinze anys que està totalment en desús. Ara per ara,

Sant Sadurní no compta amb cap equipament com aquest, i d'aquí ve l'interès del Consistori de la capital del cava per rehabilitar-lo.

El Centre és una altra entitat històrica del municipi que també compta amb una sala de teatre i amb la qual l'Ajuntament manté converses per arribar a un acord i rehabilitar-la per convertir-la en un futur auditori.

**APERITIUS
CATALANS S.L.**



Fermens FruSnack

MILLOR
PREU

MÀXIMA
QUALITAT



Fàbrica
de fruits secs
amb més
referències
del món

Venda
directa de
paneres de
fruits secs

HORARI

De dilluns a divendres de 9 a 14 h i de 17 a 20 h
Dissabte de 9 a 14 h

Botiga virtual, a la vostra disposició

Disposem de fruits secs ecològics



C/ Jaume Balmes, 12 – Vilafranca del Penedès
(Sant Julià, davant del Caprabo)
93 776 02 61 – aperitiuscatalans@hotmail.com

www.aperitiuscatalans.com

SANT QUINTÍ



Poda d'un plàtan per part del personal d'Entrem. ✦ ENTREM

Cura també social per als jardins

Nou Verd, Nou Set i Taller Àuria s'encarregaran del manteniment de les zones verdes de Sant Quintí

En els propers dos anys, dels serveis de jardineria i manteniment de les zones verdes de Sant Quintí de Mediona se'n faran càrrec dues noves empreses cooperatives: per una banda, CET Nou Verd i Nou Set Empresa d'Inserció; per l'altra, el Taller Àuria. El servei s'iniciarà a finals d'abril i el pressupost que s'hi destinarà serà de 51.541,52 euros cada any.

Segons l'Ajuntament, l'objectiu d'aquesta contractació és millorar l'estat general dels parcs i jardins de la vila, apostant per un model més eficient, sostenible i social: "Els parcs i jardins tenen una funció molt important tant pel que fa a la disponibilitat de zones verdes i biodiverses com per la cohesió ciutadana. Amb aquesta adjudicació volem fer un salt qualitatiu en el manteniment i millora d'aquestes àrees, a benefici de tots els ciutadans", explica Pol Pagès, alcalde de Sant Quintí.

Inserció laboral i igualtat d'oportunitats

L'adjudicació s'ha fet a través d'un procediment obert i s'han tingut en compte criteris econòmics i

tècnics, entre els quals hi ha requisits específics pel que fa al compromís social i mediambiental de les empreses que donen servei. "Les empreses que entren a donar servei a partir d'aquest mes d'abril són cooperatives que fomenten la inserció laboral i la igualtat d'oportunitats sobre la base d'un model operatiu responsable, tant a nivell mediambiental com social", afegeix Pagès.

L'adjudicació s'ha dividit en dos lots. El primer correspon als serveis de manteniment i jardineria i anirà a càrrec de CET Nou Verd SCCL i Nou Set Empresa d'Inserció SCCL, que es constituïràn en UTE per a l'execució d'aquest contracte, per un import total de 74.158,48 euros. El segon fa referència a les tasques de poda i de recollida de restes vegetals, i s'ha adjudicat a Taller Àuria SCCL per un import total de 26.924,56 euros.

Fins ara, el servei de manteniment de zones verdes quintinenques s'havia fet amb recursos propis de l'Ajuntament o amb empreses externes contractades per a l'execució de tasques puntuals.

VILAFRANCA

Els verds s'embutxaquen a Vic el seu primer 4 de 8 de la temporada

Els Castellers de Vilafranca van descarregar diumenge a Vic el seu primer castell de vuit de la temporada, el 4 de 8. Era en la primera actuació que feien fora de casa i a banda de revalidar-hi la torre de set, també es van anotar el primer castell de vuit pisos de 2023, a més d'alçar-hi el participat 7 de 7 i el vano de 5 final.

Quant al carro gros, va presentar una alineació reforçada, per donar

seguretat a una part alta que de mica en mica va agafant rodatge. La construcció plantada a la plaça Major vigatana, en la diada del Mercat del Ram, va tenir una execució força tranquil·la.

En la mateixa diada, Sagals d'Osona i Xics de Granollers van bastir els 3 de 7, 4 de 7 i 4 de 7 amb agulla. Els locals va deixar el 4 de 7 en carregat i el 4 de 7 amb agulla el van fer després d'un intent desmuntat.



Carro gros dels verds. ✦ CASTELLERS

ARC

INTERIORISME
R A I M O N P A R E R A

Ens hem traslladat
C/ Amigó, 70, Barcelona



Fotografia: Mercè Gost

ALT PENEDÈS



Part de la nova junta d'Innovi.

Primera presidenta del Clúster Innovi

El Clúster Innovi va celebrar el dimecres passat una assemblea en la qual va escollir la nova junta directiva que liderarà l'entitat durant quatre anys. Per primera vegada una dona, Mireia Torres, presideix l'entitat.

Torres, llicenciada en Enginyeria Química i diplomada en Enologia i Viticultura, dirigeix l'àrea d'Innovació i Coneixement de Família Torres, a més de ser directora de Jean Leon i presidenta de la Fundació Família Torres. Acompanyaran a Torres Jaume Gramona com a vicepresident, Juan Jodar com a tresorer, Lourdes Jané com a secretària i seran vocals Ignasi Papell, Vicenç Segalés, Damià Deàs, Sergi De Lamo, Josep Serra, Magda Andrés, Josep M. Galimany i Lluís Canyadell.

VILAFRANCA

Tancar l'exterior dels pavellons de la Gamba i hoquei, prioritats pel PSC

Les propostes dels socialistes en matèria esportiva tenen com a objectiu fer de l'esport un element dinamitzador

El Partit dels Socialistes de Vilafranca s'ha compromès a tancar el pavelló de la Gamba i l'exterior del pavelló d'hoquei per poder practicar esport al llarg de tot l'any. Així ho ha anunciat l'alcaldable Francisco Romero i la candidata a regidora d'Esports, Gemma Romeu, després d'haver-se reunit amb una dotzena d'entitats esportives locals.

A més, el PSC també vol condicionar tots els pavellons, "millorent-hi els vestuaris i al Complex Aquàtic, els paviments de la pista i fer-los eficients energèticament". Una mesura que inclou la rehabilitació i posada al dia del Pavelló Firal, del camp de futbol i de la graderia d'hoquei.

Visita de Salvador Illa

El primer secretari del PSC, Salvador Illa, va visitar dimarts Vilafranca i es va trobar al Vinseum amb el candidat socialista local, Francisco Romero. Illa va intercanviar impressions amb diferents



Francisco Romero i Gemma Romeu, que opta a ser regidora d'Esports.

candidats i candidates a l'alcaldia del Garraf i l'Alt Penedès per part de candidatures del PSC i d'altres que formen part de la coalició electoral Candidatura de Progrés (CP).

Illa va assegurar que el PSC dona tot el suport als projectes "municipalistas i de progrés" perquè a Catalunya cal defensar "un estil de

fer política en positiu, rigorós i contundent, però constructiu". Pel que fa a Vilafranca, el primer secretari dels socialistes, va escoltar les propostes del programa electoral del membre de la candidatura i va destacar que Romero "està en perfectes condicions de liderar la nova etapa a Vilafranca. Compta amb un equip molt potent de gent".

PACS



Montse Mascaró (Junts) opta a la reelecció

L'alcaldessa de Pacs Montse Mascaró optarà a la reelecció a les municipals, amb la candidatura Junts Impulsem Pacs. A l'acte de presentació de la seva candidatura Mascaró va destacar que s'ha complert el 82% del programa electoral de 2019, malgrat la irrupció de la covid, i que del 18% restant, hi ha temes que ja estan en marxa i que la motiven a tornar a encapçalar la candidatura. Entre els projectes de futur va indicar la manca de serveis bàsics al municipi, com ara l'absència de cap botiga, o un punt de trobada i de cohesió social de la població de Pacs. També va destacar la importància que té la indústria a la localitat (33 empreses), la necessitat de potenciar especialment la relacionada amb la vitivinicultura i l'enoturisme i també de fer-la compatible amb el dia a dia del veïnat.

PER PASQUA,
MONES I GARLANDES!

J. Rius

ARTESANS DES DEL 1922
ESPECIALITATS DIÀRIES DE PA · CARTA DE CÀTERING
GARLANDES · MONES TRADICIONALS
MONES DE PASTISSER · FIGURES DE XOCOLATA

WWW.PANRIUS.COM
Encàrrecs a panrius@panrius.com o al 938 920 428



VILAFRANCA

Actua organitza la segona Caminada solidària a benefici dels CRAE de l'Alt Penedès

Serà el 21 de maig. Amb la recaptació es finançaran activitats extra dels CRAE de Vilafranca, Ordal i Vilobí

La cooperativa d'iniciativa social Actua, que gestiona els tres CRAE de l'Alt Penedès (Vilafranca, Ordal i Vilobí), organitza el diumenge 21 de maig la segona edició de la seva caminada solidària, els beneficis de la qual aniran íntegrament a finançar les activitats extraordinàries que realitzen els tres centres residencials d'acció educativa. La caminada és oberta a tothom, pensada sobretot per al públic familiar, i les inscripcions ja estan obertes a la pàgina web d'Actua. El preu d'inscripció és d'11 euros i també hi ha una fila zero per a persones que hi vulguin col·laborar però no assistir a la marxa.



Jordi Gràcia, director del CRAE de Vilafranca, i Sònia Cruz, d'Actua.

Sònia Cruz, membre d'Actua, explica que l'objectiu de la caminada és "sensibilitzar la societat i fer la tasca dels CRAE més visible", a banda d'aconseguir fons. Segons Jordi Gràcia, director del CRAE de Vilafranca, "les activitats que fem en grup fora del CRAE tenen un cost elevat, són 25 nens, 17 educadors i tres vehicles, i fem sortides que són d'aprenentatge i de passar-s'ho bé a indrets que no són a prop, com a l'hivern a la neu o a l'estiu el camí de Santiago".

Unes sortides que decideixen els infants mateix (els mitjans i grans), que s'impliquen, a més, en la seva organització. "Intentem que tinguin una vida el més normalitzada possible i fer activitats com qualsevol família en un altre context", ha dit Sònia Cruz.

La marxa arrencarà a les 9 del matí des de la plaça Assumpció Domènec de Vilafranca, just davant del

CRAE local. Es farà una ruta circular (no competitiva i sense límit de participants) per la ciutat, d'uns sis quilòmetres, i en arribar al punt de sortida es farà una botifarrada popular, hi haurà música en directe, es farà un taller per a infants, batucada, etc. També s'hi sortejaran regals. L'any passat s'hi van inscriure unes 300 persones, amb 200 participants i la recaptació va ser propera als 2.000 euros.

LA BLEDA

Un ciclista crític en ser investit per un cotxe

Un ciclista es troba en estat crític després de tenir un accident de trànsit aquest diumenge al matí al terme municipal de Sant Martí Sarroca. L'accident va passar a les 11.23 h. del matí al quilòmetre 2,8 de la carretera B-212, a l'alçada de la Bleda. Per causes que encara no han transcendit, es va produir un xoc entre un turisme i una bicicleta, que va deixar ferit el ciclista, mentre que el conductor del cotxe, de 37 anys, en va sortir il·lès.



Helicòpter. ✱ ARXIU - ACN

Els Mossos d'Esquadra van detenir el conductor del vehicle, acusat d'un presumpte delicte contra la seguretat del trànsit.

PACS

Pacs Batega es desmarca de la denúncia

En al·lusió al comunicat de l'equip de govern de Junts per Pacs de la setmana passada, que veu "una intencionalitat política" en la denúncia anònima que va rebre el 21 de març de l'Oficina Antifrau de Catalunya, el grup Pacs Batega - Acord Municipal, que lidera Montse Amat, se'n desmarca assegurant que "creiem en l'honradesa de les persones que treballen al servei públic", i espera que "ben aviat es pugui conèixer la resolució del conflicte".



Contingut patrocinat per Ametller Origen

Més de 10 hectàrees on enfilem els pèsols



Amb l'arribada del bon temps podem gaudir d'un dels llegums més tendres i dolços que existeixen: els pèsols. Igual que les faves, els pèsols pertanyen a la família de les lleguminoses i, per tant, es classifiquen dins del grup dels llegums. A continuació t'expliquem com les cultivem i quin és el secret perquè siguin tan bons.

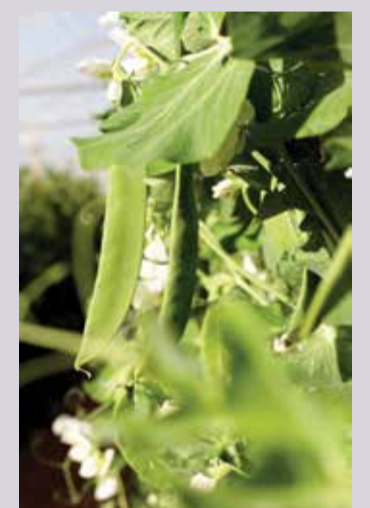
On cultivem els pèsols?

El Maresme és la zona de Catalunya on, tradicionalment, es cultiven més pèsols, i és justament a Mataró on tenim alguns dels nostres camps de pèsols. Tal com expliquen els nostres pagesos, el mes de setembre és quan plantem les pesoleres i en collim els fruits a partir de mitjan març i fins a finals de maig. També tenim camps propis de pèsols a Sant Martí Sarroca, a l'Alt Penedès, i a Múrcia. En total comptem amb 10 hectàrees de camps propis de pesolers.

Collita per passades fins obtenir el punt òptim dels pèsols

Els nostres pagesos planten els pesolers i, a mesura que van creixent, els van enfilant manualment perquè la planta creixi cap amunt. D'aquesta manera, i amb dedicació i delicadesa, aconseguim que les tavelles quedin penjant i tin-

guin una llargada característica, així com un color verd tan brillant. A més, la majoria dels nostres cultius, com els d'altres fruites i verdures delicades, els fem sota plàstics protectors, per protegir les mates del sol, la pluja, el vent o possibles plagues.



A l'hora de collir-los, els pagesos passen mata per mata i, manualment, seleccionen aquelles tavelles que estan plenes. És en aquest moment quan els pèsols són més tendres i dolços. Al cap de dos dies tornen a passar per revisar els cultius i collir aquelles tavelles que ja estan a punt i evitar així que els pèsols no es facin vells.

Aprofita ara per gaudir d'aquest llegum tan deliciós!

VILAFRANCA

La CUP basa el seu programa electoral en assegurar els drets de tots els veïns

La CUP de Vilafranca ha presentat aquest dimarts els cinc eixos programàtics sobre què girarà la seva campanya per a les eleccions municipals, i que tenen com a denominador comú assegurar tots els drets per a totes les persones que viuen a Vilafranca.

El primer bloc de propostes s'agrupa al voltant de la democràcia, la transparència i el bon govern, i inclou polítiques per garantir la transparència i la participació. El segon eix gira al voltant de l'economia pública, la sobirania i els drets, i inclou propostes de municipalització, economia i treball, habitatge, urbanisme i mobilitat, medi ambient i territori, comerç i turisme, sobirania alimentària o sobirania energètica. En aquest sentit, els cupaires aposten "per un model de planificació estratègica de l'economia, democràtic, popular i descentralitzat i que es garanteixi l'accés a l'habitatge i dels recursos bàsics per a tota la seva ciutadania, des d'una administració pública municipal amb el deure de desplegar totes les eines que tingui a la seva disposició per fer-hi front", indicava la cap de llista, Marta Soler.

El tercer bloc se centra a crear comunitat, identitats i convivència, i fa propostes de l'àmbit de joventut, gent gran, infància, convivència i cohabitació ciutadana, cultura, educació, salut pública, serveis sanitaris, esports, equitat i accessibilitat, solidaritat i cooperació, antifeixisme, antiracisme, antirepressiu, llengua catalana i Països Catalans.



Marta Soler, cap de llista de la CUP a Vilafranca. ✪ CUP

El bloc més transversal consisteix a incloure la perspectiva de gèneres i el feminisme en tot el programa electoral: "El feminisme és la lluita per fer front a unes estructures socials, culturals, polítiques i econòmiques: el patriarcat i el capitalisme, que possibiliten i estimulen desigualtats on les dones són ubicades en una posició de subordinació", rebla Soler.

Més habitatge social

Pel que fa a propostes concretes, la CUP proposa aplicar una fiscalitat progressiva ajustant i intentant reduir al màxim les taxes sobre serveis essencials i municipals com per exemple l'Escola Municipal de Música M. Dolors Calvet; també fa una aposta ferma pels pressupostos participatius i proposa crear la

Regidoria de Barris i una empresa pública de serveis municipals que gestioni els serveis que actualment l'Ajuntament té externalitzats.

Quant al parc municipal d'habitatges d'ús social, protegit i d'emergència, els cupaires volen ampliar-lo adquirint-ne fent servir el dret de tempteig i retracte, construint-ne de nou, rehabilitant habitatges o expropiant temporalment l'usdefruit d'habitatges buits de grans tenidors. També aposten per crear un recurs d'atenció, suport i assessorament en temes de salut mental i per obrir una oficina de Servei d'Intervenció Especialitzada per oferir atenció integral i recursos a dones víctimes de violència, així com als seus fills i filles.

CASTELLVÍ DE LA MARCA



El nou edifici s'ha construït a la plaça Generalitat. ✪ AJUNTAMENT

Castellví estrena nou edifici consistorial

Dissabte es va celebrar la inauguració oficial del nou edifici de l'Ajuntament de Castellví de la Marca; un equipament sostenible i eficient ideat, segons fonts municipals, tenint en compte les necessitats del veïnatge. L'obra, que ha durat tres anys (de 2020 a 2023), ha tingut un cost de 525.975 euros i ha estat finançada íntegrament per la Diputació de Barcelona.

Trasllat aquest abril

El nou edifici consistorial està situat a la plaça Generalitat, té 502 m² i consta de dues plantes. A la primera hi ha la sala de plens, l'arxiu municipal i l'Oficina d'Atenció al Ciutadà, mentre que a la segona hi ha sales de reunions i despatxos. Al llarg d'aquest mes d'abril es traslladaran totes les dependències municipals que fins ara són a l'edifici antic cap al nou. Per ara, no s'ha fet públic quins usos es donaran de l'ajuntament vell.

A l'acte d'inauguració hi van participar, a més de les autoritats locals, la vicepresidenta segona de la Diputació de Barcelona, Carmela Fortuny i Camarena, i el president delegat de l'àrea d'Infraestructures i Espais Naturals de la Diputació de Barcelona, Pere Pons. Aquest últim va destacar que el nou Ajuntament és un equipament planificat, amb la mentalitat del segle XXI i pensat perquè les persones que hi treballen ho puguin fer amb la màxima comoditat.

Per la seva banda, la vicepresidenta segona va subratllar l'acompanyament de l'ens als municipis, "amb una mirada singular als entorns rurals que també requereixen i mereixen gaudir dels serveis necessaris". Finalment, l'alcalde del municipi, Xavier Ramos Pujol, va remarcar que el nou ajuntament "cobreix tres potes: un ajuntament digital, tecnificat i físic".

Amb ganes d'un viatge en el temps a través de l'Enoturisme?

VINS I CAVES
JOAN SEGURA PUJADAS

☎ 646 36 18 49 / 609 025 994
✉ enoturisme@joansegura.cat
📍 C/ de Joan i Jaume Ràfols, 4. 08775 Torrelavit

Consulta totes les notícies a www.lafurapenedes.cat

NOU HORARI!!!
A PARTIR DE L'11 D'ABRIL

DE DILLUNS A DIVENDRES:
8:30H A 21H

DISSABTES:
DE 8:30 A 20:30H

NO TANQUEM AL MIGDIA!

12,5 h

Farmàcia M. Mercè Benedicto
C/Cort 37
Vilafranca del Penedès
93 892 01 76

VILAFRANCA

ERC proposa impulsar un Pacte Local d'Ocupació



Amb l'objectiu de revertir el 6,23% d'atur que hi ha a Vilafranca, ERC ha presentat el seu programa d'ocupació, basat en la creació d'un Pacte Local per l'Ocupació, del Consell Econòmic i Social de Vilafranca i en l'impuls d'una contractació pública social i responsable.

Pel que fa al Pla Local d'Ocupació, el candidat dels republicans a l'alcaldia, Pere Sàbat, proposa que sigui un acord a tres bandes, entre Ajuntament, patronals i els sindicats més representatius. A partir de grans eixos (polítiques industrials, de formació i d'innovació), ERC vol fer una diagnosi sobre les necessitats formatives per adaptar

l'oferta actual i "anticipar-nos a les possibles crisis".

Una altra proposta dels republicans és crear un Consell Econòmic i Social que tingui en compte les empreses a l'hora de decidir polítiques de desenvolupament: "El món econòmic no pot viure d'esquenes a l'Ajuntament". Finalment, ERC es proposa, seguint les directrius de contractació pública estratègica establertes per la Unió Europea, pactar un clausulat per que tota aquella contractació que es generi des de l'Ajuntament, generi riquesa cap a empreses amb un alt compromís social, laboral, medi ambiental i d'equitat de gènere.

VILAFRANCA



La Polifònica de Vilafranca protagonitzarà el concert.

La Gran Missa de Mozart, al Musicveu

El festival solidari Musicveu oferirà *La Gran Missa* de Mozart el 15 d'abril a les 8 del vespre a la basílica Santa Maria. El concert es podrà seguir en directe a la mateixa basílica a través d'una pantalla gran.

Es tracta d'una representació cèlebre de la Polifònica de Vilafranca, que aquest 2023 celebra el seu 75è aniversari, conjuntament amb l'Orquestra de Cambra de Terrassa 48, que interpretaran juntes l'obra reconeguda com un monument musical, "una promesa d'amor i un alliberament", i que va inspirar Mozart a escriure una de les seves grans partitures. La direcció serà de David Hernández i Urpí, que comptarà amb les veus de les reconegudes sopranos Elionor Martínez i Marta Mathéu, del tenor Joan Francesc Folqué i del baix Germán de la Riva.

ALT PENEDÈS

Quatre iniciatives enoturístiques locals premiades als Vinari



Foto de família dels Vinari d'Enoturisme convocats per Vadevi.

Divendres va tenir lloc al celler Llopart l'acte de lliurament dels Premis Vinari d'enoturisme català. Es van repartir un total de deu guardons i quatre dels quals van anar a parar a mans penedesenques.

El celler Sumarroca va guanyar el premi a la millor activitat enoturística en l'àmbit del medi ambient i la sostenibilitat pel seu vol de rapinyaires a la vinya i esmorzar de pagès amb tast de cava. Cava Bertha es va endur el premi a l'activitat enoturística més innovadora per una visita immersiva amb ulleres

de realitat virtual. La patronal AE Cava va guanyar el premi a la millor experiència enoturística en els àmbits cultural, social i esportiu pel projecte "Camins del Cava", guardó compartit *ex aequo* amb el celler Alta Alella per "Microteatre entre vinyes". I també *ex aequo* van compartir el distintiu a la millor experiència enogastronòmica el Centre d'Interpretació de la Malvasia de Sitges i la seva experiència "Un mar de Malvasia", en col·laboració amb la Confraria de Pescadors sitgetana, i el restaurant La Morera per l'experiència "Vins en Família".



Els difusors de feromona de Shin-Etsu, per a la **Confusió Sexual** del corc del raïm, la **Lobesia botrana**.

La solució més respectuosa amb el medi ambient i que minimitza les aplicacions de fitosanitaris a les nostres vinyes, evitant així els residus químics al raïm i a l'entorn natural.

Producte registrat a una dosi de **200 a 300 difusors per hectàrea**. La dosi general recomanada és de 250 difusors per hectàrea (95 grams de matèria activa)

No obstant, la dosi recomanada a les zones de baixa població com el Penedès és de **200-225 difusors per hectàrea**.

A partir de 94,40 € + IVA

Preu corresponent a la dosi de registre de 200 difusors per hectàrea

oficina.tecnica@cbciberia.es



Descobreix els seus avantatges



www.biogard.es



ALT PENEDÈS



Membres de la plataforma No a la MAT, presentant el document.

No a la MAT insta els polítics a defensar models energètics sostenibles

La plataforma No a la MAT ha elaborat un document en defensa de la sobirania energètica de cada municipi en què demana a la ciutadania que tingui en compte el model energètic que cada partit adopta en el seu programa electoral.

Amb l'objectiu de democratitzar el sistema energètic i d'aturar el sistema de transició energètica a través de grans plantes fòssils i fotovoltaïques, la plataforma exigeix, al document, que els partits es comprometin a desenvolupar de cara a la nova legislatura un model

energètic que es basi en l'adaptació del Pla d'Ordenació Urbanística Municipal amb reformes necessàries per impedir la construcció als municipis de torres de línies de molt alta tensió (MAT); la realització d'un estudi tècnic econòmic a cada municipi per determinar la capacitat de generació d'energia i necessitats energètiques de cada territori; la creació de comunitats energètiques locals; o la posada en marxa d'un servei municipal per donar a la població informació i assessorament en matèria energètica, entre altres.

VILAFRANCA

MaGreT s'endú cinc premis amb *Loser*

El grup vilafranquí de teatre MaGreT Companyia Teatral va guanyar diumenge cinc premis al Concurs de Teatre de Sant Feliu de Codines pel seu darrer projecte teatral, *Loser*. En concret, es va endur els primers premis a millor direcció per a Marta Escudé i Gregori Escalona, millor obra, millor actriu principal per Marta Escudé (que es consolida com una de les millors actrius amateurs del país) i els segons premis com a millor actor principal per Gregori Escalona i votació popular.

Loser arrenca amb força la temporada de concursos arreu de Ca-



Gregori Escalona i Marta Escudé.

talunya. El projecte va ser presentat a Vilafranca l'11 de març amb èxit de públic, aconseguint omplir la platea de Cal Bolet.

ALT PENEDÈS

El Consell Comarcal impulsa un projecte per atreure i retenir inversions a la comarca

La iniciativa preveu assessorar 50 empreses per què puguin consolidar-se, expandir-se o innovar

El Consell Comarcal de l'Alt Penedès ha presentat el projecte d'Atracció i Retenció d'inversions al Penedès, que s'emmarca dins el programa de projectes innovadors i experimentals del Servei d'Ocupació de Catalunya i que té com a objectiu refermar la recuperació econòmica de la comarca.

En un primer moment, tal com indica la consellera comarcal d'Empresa i Ocupació i de Productes de la Terra, Cristina de la Cruz, es preseleccionaran un centenar d'empreses a les quals es convidarà a participar. Totes elles hauran de complir dos requisits: pertànyer a sectors tractors del Penedès (elaboració de vins i caves, comerç al detall, molinaria, vehicles de motor i paqueteria) i tenir un volum de negoci superior a un milió d'euros d'ingressos d'explotació durant l'últim any.

Tot i que entre les empreses ubicades a Vilafranca, Sant Sadurní, Gelida, Santa Margarida i els Monjos es concentren el 73% dels llocs de treball, el programa s'obrirà a tots els municipis de la comarca que ho sol·licitin.



El projecte s'obre a tots els municipis de la comarca.

Durant aquest any el Consell Comarcal treballarà amb 50 de les 100 empreses preseleccionades, a les quals assessorarà perquè puguin desenvolupar amb èxit els seus projectes d'innovació i d'expansió o bé, en cas de dificultat, les ajudarà a evitar possibles tancaments. A més, elaborarà una guia de recursos sobre incentius i finançament per a les empreses i treballarà per promoure l'associacionisme empresarial als polígons

perquè les empreses sumin esforços i aconseguixin millores en àmbits d'interès comú.

La consellera De la Cruz afirma que "per fer possible aquests objectius aprofundirem les aliances estratègiques amb els agents públics, privats i socials del territori i crearem espais de col·laboració específics per desenvolupar les iniciatives i per a la gestió de les potencials inversions".

FONT-RUBÍ

L'associació Gens organitza un cicle de debats

L'associació Gens (Grup d'Experimentació en Naturisme i Sostenibilitat), amb seu a Font-rubí, organitza el cicle de debats "Sobirania i altres mandonguilles", consistent en quatre debats arreu de la vegueria Penedès. L'objectiu del cicle és, segons l'entitat, aprofitar el període electoral "per jugar a recuperar aquella il·lusió per la creació col·lectiva del nostre futur en comú".

El cicle es proposa fer visitar el territori i participar en tres debats sobre la participació ciutadana,

l'educació, l'accés a la terra i la sobirania, en els quals s'espera que es qüestionin models i es generin solucions disruptives.

Tots els debats es fan a 2/4 de 7 de la tarda. El primer ja va tenir lloc aquesta mateixa setmana a Vilanova i la Geltrú, al Foment Vilanoví, i va girar al voltant de les sobirania; el segon debat serà a Igualada, al Casal Popular El Foment, el 10 d'abril, i s'hi parlarà d'educació. Finalment, el darrer debat se celebrarà el 25 d'abril a Mediona, a l'espai Kunlabi, i en ell



es parlarà de participació, ciutadania i transparència. Les inscripcions es poden fer a info@associaciogens.org.

Noticiari

**BAIX
PENEDÈS**

EL VENDRELL

La Policia Local engega una unitat especial per actuar amb més contundència

Baralles, ús d'armes blanques i ocupacions d'habitatges en calent són les principals situacions d'actuació



La unitat la formen deu agents que s'hi han adherit de voluntàriament. ✱ ACN- GEMMA SÁNCHEZ

CALAFELL

Desconvoquen la vaga d'escombraries



El personal de l'empresa pública CEMSSA, que s'encarrega de la recollida d'escombraries a Calafell, han desconvoCAT la vaga anunciada per Setmana Santa. Plantilla, companyia i departament d'Empresa i Treball han signat un preacord, després d'una mediació, que ha estat ratificat per la majoria dels empleats. La vaga s'havia convocat amb motiu de les negociacions d'un nou conveni col·lectiu. Precisament per seguir-lo negociant, s'ha establert un calendari de reunions quinzenals. CCOO ha celebrat l'acord, que inclou la proposta de millora del percentatge de les baixes d'incapacitat temporal per malalties i accidents no laborals i l'establiment d'una quarta paga extra.

La Policia Local del Vendrell ha posat en marxa la Unitat de Suport Específic amb l'objectiu d'actuar amb "més contundència" quan hi hagi conflictes d'ordre públic. La unitat la formen deu agents que s'hi han adherit voluntàriament i que, des del mes de febrer, han treballat a mode de prova pilot. Durant aquest temps han tramitat 117 denúncies, han intervingut dues armes blanques i han evitat una vintena d'ocupacions en calent, segons les dades presentades aquesta setmana per l'Ajuntament, coincidint amb l'estrena del seu uniforme. La regidora de la Policia, Luz Ramírez, ha donat per acabada la prova pilot i ha destacat que la nova unitat "està funcionant molt bé".

No són antdisturbis

La regidora ha assegurat que no es tracta d'una unitat antdisturbis, "sinó de disposar d'una unitat de suport a la resta d'equips", i ha volgut recalcar que "quan dic que són contundents és perquè són especialistes en fer intervencions netes, tranquil·les i properes a la ciutadania", si bé ha apuntat que els agents se centraran en actuar en situacions "on ara falta més contundència". És el cas, ha dit, d'intervencions en baralles, concerts, ús d'armes blanques o ocupacions en calent.

Ramírez ha explicat que són agents "especialistes en intervencions", i ho ha comparat a les especialitats

ja existents, per exemple, en qüestions de trànsit o de relacions amb la comunitat. Segons ha detallat la regidora Ramírez, la nova unitat farà un patrutllatge convencional durant tota la setmana i s'activarà especialment en situacions en què sigui requerida.

Al seu torn, l'alcalde Kenneth Martínez ha precisat que aquests agents "no pretenen assumir les competències de seguretat ciutadana, que són dels Mossos d'Esquadra". Ha subratllat que "hi ha moments i actuacions puntuals que requereixen un suport especial", i ha assegurat que la intenció és que els agents tinguin una funció "de caire preventiu".

EL VENDRELL



✱ NENS DEL VENDRELL

Els Nens s'estrenen amb el 5 de 7

Els Nens del Vendrell van descarregar diumenge al migdia a la plaça Vella vendrellenca el 5 de 7 com a millor castell, en la diada d'inici de temporada. La colla degana del Penedès va haver de lluitar molt per completar el castell de doble estructura. El van plantar en segona ronda, després del 4 de 7, i van acabar amb el 3 de 7, el pilar de 5 i tres pilars de 4 alhora. Els Bordegassos de Vilanova, per la seva part, van completar el 4 de 7, la torre de 6 i dos pilars de 4, i van carregar-hi el 3 de 7.

LA BISBAL

10.000 euros més per a l'ADF Clot de Bou

L'Ajuntament de la Bisbal del Penedès duplicarà l'aportació anual que fa a l'Agrupació de Defensa Forestal Clot de Bou, que passarà dels 5.000 euros que es destinen actualment a 10.000. L'objectiu és que amb aquesta aportació l'ADF pugui incrementar les tasques de prevenció d'incendis amb sessions informatives, entre altres. Davant la situació d'alerta actual, l'entitat ja ha començat a preparar el pla d'actuacions per engegar-lo el més aviat possible.

▪ Venda nou i ocasió

▪ Reparació

▪ Lloguer

www.carretilles.com

LA NOVA RX 20

ELECTRITZANT

Av. Tarragona, 169 · Pol. Indus. Estació de Mercaderies · Vilafranca del Penedès · Tel. 93 817 17 11 · carbo@carretilles.com

Noticiari**GARRAF****VILANOVA**

Núria Plana va obrir 208 expedients l'any passat, dels quals 46 van ser per queixes de la ciutadania. ✖ AJUNTAMENT

VILANOVA**Expulsen el funcionari acusat d'estafa**

L'Ajuntament de Vilanova ha acordat expulsar el treballador municipal a qui van enxampar desviant 30.000 euros del fons de lloguer social. El ple municipal ha aprovat separar-lo del seu càrrec per una infracció molt greu, fet que implica la pèrdua de la condició de funcionari públic. L'home està acusat d'haver-se quedat les fiances de 44 contractes de la borsa de mediació de lloguer social. Es tracta d'una borsa de pisos buits cedits pels propietaris. Per tramitar els contractes, els propietaris dipositen una fiança a l'Incasol i el funcionari ara apartat s'oferia a fer l'ingrés del dipòsit. El Consistori, però, va detectar que es quedava els diners. El va apartar cautelament i va anunciar una querrela per estafa.

Sense resposta

El 80% de les queixes a la defensora de la ciutadania són perquè l'Ajuntament de Vilanova no respon

La defensora de la ciutadania de l'Ajuntament de Vilanova, Núria Plana, va presentar dilluns en un ple monogràfic la seva memòria de 2022. Al llarg de l'any passat, Plana va obrir 208 expedients, dels quals 46 van ser per queixes de la ciutadania i 171 van ser per consultes. Possiblement el que cridi més l'atenció de les queixes és que el 80% van ser perquè l'administració local no havia donat resposta a instàncies presentades per la població o perquè ho havia fet tard. A Plana li "sap greu" aquesta situació atès que creu que amb els tres mesos que dona de marge la legislació per respondre n'hi ha prou. La defensora va demanar a l'Ajuntament tenir "empatia" ja que "quan algú es molesta a venir a veure la defensora és perquè l'angoixa el seu problema".

En la seva intervenció, Núria Plana va esmentar els motius principals de les queixes rebudes: en va rebre "bastantes" dedicades a l'organisme de recaptació, sobretot per la manca d'una informació prou clara sobre com rebre subvencions, terminis, etc.; la gran alça de preu

La defensora demana a l'Ajuntament més "empatia"

que hi va haver en la taxa de recollida d'escombraries, que va afectar PIMES que generen molt pocs residus; les grans mancances en el manteniment de l'espai públic (manca de poda, recollida de la brossa deficient, mal estat de les voreres, enllumenat insuficient sobretot a la perifèria del casc urbà i a l'hivern, etc.).

També va dedicar un capítol a denunciar la "sobreoocupació dels espais públics", principalment per les terrasses, que després de la

pandèmia es van multiplicar i que Plana suggereix de "tornar a acotar" ara que la covid ja ha quedat enrere. Va citar com a gran focus de conflicte la Rambla, sobretot pel soroll que s'hi fa de nit, també a l'hora de recollir les taules, i els problemes que generen la convivència de terrasses, vianants, bicis i patinets. "Molta gent es pregunta perquè encara passen patinets i bicicletes per la rambla, si tenen carrils bici", va dir.

L'estat de l'espai públic propicia les queixes

En el torn de respostes dels grups municipals, tots van posar l'accent en la deficient resposta que dona el Consistori a la ciutadania. Juanma Rodríguez (Som VNG) va lamentar que en els darrers dos anys no s'hagi creat la comissió per debatre el millor model d'elecció de la Defensora de la Ciutadania, més participatiu que l'elecció que fa ara l'equip de govern. Plana va presentar el seu sisè informe, i va acceptar prorrogar el seu mandat (de cinc anys) fins que hagin trobat el nou model d'elecció. El regidor de Som també es pregunta perquè

cap de les 171 consultes rebudes és d'una persona menor de 35 anys.

Érika Quintero (Ciutadans) troba "lamentable que hagi d'intervenir la defensora perquè l'Ajuntament respongui". Blanca Albà (Junts) va posar en context les 37 queixes de no resposta municipal, davant les 48.000 instàncies que rep l'Ajuntament cada any, i troba "lògic" rebre tanta queixa per problemes a l'espai públic: "no hem tingut prou recursos per dedicar al manteniment". Amb tot, va dir que "tenim la solució encaminada" amb el reforç de recollida de la brossa i campanya de civisme que es posarà en marxa el 18 d'abril, i el canvi de llumeneres i de quadres elèctrics proper".

Jordi Medina (ERC) va dir que el 82% dels expedients oberts són per consultes (no per queixes), que no formen part de les seves competències, i va posar l'accent en les moltes activitats que fa, com participar al fòrum de síndics de greuges, visites a les escoles, als centres cívics, representació institucional, etc.

Finalment, Teresa Llorens (PSC) va admetre que "46 queixes són poquetes, però han augmentat". Va denunciar que "no tenen en compte qui tenen a l'altre costat de la taula" i va afirmar que els problemes d'enllumenat públic, de transport públic poc accessible, de mal estat de les voreres, de recollida de la brossa i de "mobilitat imposada sense consens" no és només problema de manca de recursos sinó també de "capacitat d'organització".

VILANOVA



L'ampliació podrà arribar fins a les 40 hectàrees. ✦ GOOGLE MAPS

Més sòl industrial a l'oest de la C-15

Vilanova ha iniciat els tràmits per ampliar en 40 hectàrees el seu sòl industrial, en uns terrenys a cavall dels polígons Masia d'en Barreres i d'en Frederic. L'objectiu és donar resposta a demandes d'empreses d'ubicar-se al municipi i permetre que aquelles activitats que ja hi són puguin créixer. "Tenim peticions concretes d'empreses de la

ciutat que volen créixer", ha assegurat el regidor d'Urbanisme, Xavier Serra. La creació d'aquest sòl industrial comportarà la reducció de sòl urbanitzable a un altre sector de la ciutat, que el govern vol que sigui l'Ortoll. "Desqualificarem una part que està per determinar perquè l'Ortoll quedi protegit", ha afegit el regidor.

Teresa Costa-Gramunt publica *Un amor a càmera lenta*

"Quan el filòsof José Ortega y Gasset afirmava que l'amor és com un gènere literari estava dient que l'amor escrit és una creació", escriu a l'epíleg d'*Un amor a càmera lenta* (Editorial Aledis) la seva autora, la vilanovina Teresa Costa-Gramunt. Amb unes il·lustracions de la pintora Adelaida Murillo, aquesta novel·la curta posa el focus, tant literari com psicològic, en el ritme pausat de l'amor entre una parella de mitjana edat en els seus dies inaugurals, en la seva inicial construcció que comprèn moments de vulnerabilitat com és la gelosia retrospectiva, que trastoca l'amor ideal.



A *Un amor a càmera lenta* hi abunden imatges mentals trenades en el fil narratiu de la història. Autors i referències literàries i pictòriques hi són freqüents, en una combinació de narració, reflexió, poesia, meditació, contemplació, amb referents com la poeta Marina Tsvietàieva, el dramaturg William Shakespeare, el filòsof Eugeni

d'Ors, l'escriptor Franz Kafka, el pintor Vincent Van Gogh, l'estrella del cinema Hedy Lamarr, personatges literaris com don Quixot, Tristany i Isolda, Dante i Beatriu, el frenesí de la música *El bolero, de Ravel*, etc. I escenaris amb descripcions de llocs com ara la ciutat i la platja de Vilanova i el massís del Garraf.

RIBES

Ribes estrenarà el nou itinerari de vianants i carril bici al maig

L'objectiu és promoure una mobilitat sostenible i segura, en una via per on passen una mitjana d'11.000 vehicles

El nou itinerari de vianants i carril bici entre Puigmoltó, a Ribes, i la rotonda de la C-32, entrarà en funcionament al mes de maig. Ho ha anunciat l'alcalde de Sant Pere de Ribes, Abigail Garrido, durant una visita d'obres amb el coordinador d'Infraestructures de la Diputació de Barcelona, Vicenç Izquierdo, i el regidor d'Urbanisme, Fran Perona.

Aquesta actuació completa l'eix de tres quilòmetres que connecta els nuclis de Ribes i les Roquetes i "significa un canvi substancial en la mobilitat de les persones del municipi". De fet, un dels objectius principals d'aquest projecte és "contribuir a la descarbonització" en una via per on passen una mitjana d'11.000 vehicles i "traslladar l'usuari del vehicle motor a la bicicleta o a peu", ha explicat Izquierdo.

Per la seva banda, l'alcalde creu que, més enllà de promoure una



Estat actual del carril bici, a un mes de la seva estrena. ✦ AJUNTAMENT

mobilitat sostenible i segura, el nou itinerari també té avantatges turístics: "Això farà que Ribes i les Roquetes es descobreixin mútuament". El pressupost d'aquest projecte ha estat de més d'1,4 milions d'euros.

A més de connectar aquests dos nuclis, des de l'Ajuntament afirmen que s'estan fent els estudis previs per connectar l'eix de Ribes amb Sitges a través de Vallpineda, Santa Bàrbara i la rambla del Garraf (passant per Rocamar).



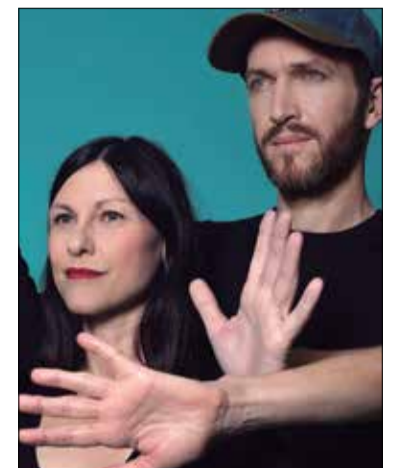
La Policia Local grava les seves actuacions

La Policia Local de Ribes ha incorporat entre els seus elements de treball sis dispositius personals de gravació, unes càmeres de dimensions reduïdes que els agents porten en el seu uniforme per enregistrar determinades actuacions. Amb aquests dispositius, expliquen, es vol donar una major transparència a la tasca policial.

Delafé i Pau Vallvé encapçalen el Sons Solers

Delafé y las Flores Azules i Pau Vallvé seran els caps de cartell del festival Sons Solers 2023, que se celebrarà el 7 de juliol a Sant Pere de Ribes. La cita tindrà lloc a la finca Mas Solers, amb una programació que completen artistes com Da Souza, Eli Kapowski, Crisbru i una sisena banda que l'organització anunciarà més endavant.

La vuitena edició del festival recupera el seu format original i torna a comptar amb dos escenaris, l'Amfiteatre Estrella Damm i un segon que estarà ubicat als jardins Mònaco. El Sons Solers, que es defineix com un *slow festival* únic al territori, tornarà a comptar amb zones de *chill out*,



un espai de cocteleria, una altra zona de *food trucks* i aparcament gratuït. Tot plegat, en l'entorn natural d'un palauet renaixentista català de finals del segle XIX.

E

Economia social

VEGUERIA

L'economia social es reivindica amb un videoclip



Divendres passat va publicar-se la cançó i el videoclip *Populars i actives*, un tema que serveix per presentar la Xarxa d'Ateneus Cooperatius de la qual Coopsetània forma part. Per tirar endavant el tema s'ha comptat amb la participació d'artistes de renom com Maio, Roba Estesa, Balkan Paradise Orchestra i La Tresca i la Verdesca, que s'uneixen per musicar el moviment de l'economia social i solidària.

El tema reivindica el treball col·lectiu, l'autogestió i l'economia feminista amb un to festiu i alegre. El videoclip ha estat enregistrat a diferents punts del país i el protagonitzen les persones que treballen als ateneus cooperatius, a més d'altres que formen part de projectes cooperatius. La cançó es pot trobar a les principals plataformes comercials per escoltar música i també a espais alternatius com ara Peertube i Archive.org.

En la producció del tema i del videoclip, *La Fura* hi ha col·laborat, juntament amb altres quatre cooperatives de comunicació com Ardit, El Far, Dies d'Agost i La Pera.

VEGUERIA

Coopsetània promou la creació de 42 llocs de treball el 2022

L'ateneu cooperatiu de la vegueria Penedès va acompanyar al llarg de l'any passat un total de 89 projectes: 33 a l'Alt Penedès, 19 al Baix Penedès, 18 al Garraf i 19 a l'Anoia



Coopsetània és un dispositiu públic que des el 2017 treballa per promoure l'economia social i solidària a la vegueria.

L'any passat Coopsetània, l'Ateneu Cooperatiu de l'Alt i Baix Penedès, Anoia i Garraf, va propiciar la creació de 42 llocs de treball en entitats de l'economia social i solidària (ESS) del territori. Alhora, va acompanyar 89 iniciatives d'emprenedoria que tenen per objectiu constituir-se en cooperativa o alguna altra forma jurídica sota el paraigua de l'ESS; de totes aquestes, quatre es van acabar materialitzant i constituint com a cooperativa i moltes altres ja ho han fet o preveuen fer-ho aquest 2023, ja que el procés d'acompanyament a la constitució és llarg i acostuma a dilatar-se més d'un any.

Si aquestes dades s'analitzen per comarques, d'aquests 89 acompanyaments, 33 es van fer a l'Alt Penedès, 19 al Baix Penedès, 18 al Garraf i 19 a l'Anoia. La tipologia de projectes acompanyats ha estat diversa, des d'iniciatives al voltant de l'agricultura ecològica, passant per l'àmbit de les cures, els serveis professionals especialitzats, restau-

28 empreses

de l'ESS són les que s'han constituït en els darrers sis anys a l'empareda de l'Ateneu

ració, comerç, dinamització cultural i, fins i tot, un projecte industrial.

Per aconseguir fomentar la creació de cooperatives, Coopsetània ofereix diferents serveis que van des de la difusió de l'economia social i solidària a partir d'activitats destinades al gran públic o a perfils

molt més concrets (joves, emprenedores, etc.), fins a sessions d'acompanyament personalitzat a col·lectius que volen autoocupar-se a partir de la fórmula cooperativa, passant per formacions específiques adreçades a perfils concrets (estudiants, gestories, treballadores de cooperatives...), o desenvolupant accions per facilitar la coneixença i promoció de la intercooperació entre cooperatives i entitats de l'ESS de la vegueria Penedès.

364 actuacions i 1.523 participants

El 2022 des de Coopsetània es van organitzar 364 actuacions diverses, totes relacionades amb els serveis anotats i amb l'objectiu de donar a conèixer i promoure l'existència d'una economia alternativa a la capitalista, basada en el benestar de les persones i el medi, una economia transformadora, feminista i sostenible que any rere any no para de créixer, de sumar iniciatives i de generar oportunitats i llocs

de treball de qualitat i arrelats al territori. En aquestes 364 actuacions, hi van participar un total de 1.523 persones.

28 empreses i 174 llocs de treball en sis anys

Entre 2017 i 2022 Coopsetània, l'Ateneu Cooperatiu de l'Alt i Baix Penedès, Anoia i Garraf, ha acompanyat directament la constitució de 28 empreses cooperatives i entitats d'economia social i solidària. En total, totes aquestes empreses han generat 174 llocs de treball en els darrers cinc anys, gairebé una cinquantena dels quals entre 2020 i 2021, ambdós anys de pandèmia. A més, en els cinc anys de vida de l'Ateneu, més de 6.400 persones han participat de les activitats que s'han organitzat des de l'entitat.

El 2022 va ser un any de canvis a Coopsetània. L'Ateneu va crear-se el 2017 per desenvolupar polítiques de promoció i difusió de l'ESS únicament a les comarques de l'Alt Penedès i Garraf. I així ho va estar fent fins a l'any passat, en què es van incorporar a Coopsetània el Baix Penedès i l'Anoia, dues comarques que fins al moment i des del 2016 havien format part dels ateneus CoopCamp i Catalunya Central respectivament.

14 ateneus arreu del país

A Catalunya els ateneus es van començar a impulsar l'any 2016 i entre aquest any i el següent se'n van desplegar un total de 14 (els que actualment formen la Xarxa d'Ateneus Cooperatius, XAC) arreu del territori. Tots estan impulsats pel Programa d'Economia Social de la Generalitat de Catalunya i finançats pel Departament d'Empresa i Treball. Són les entitats públiques i/o privades de cadascuna d'aquestes catorze zones les que despleguen les polítiques i gestionen el dia a dia de cada Ateneu. En el cas de Coopsetània, actualment les entitats promotores que l'impulsen són les cooperatives Entrem, Actua, Facto, La Fura, Bildi, Cal Trajo, Contrapunt, Arqueovitis i Camerata Penedès.

E

Esports

VILANOVA

Valldosera i Puiggròs s'emporten la Cursa dels Colls



A l'esquerra, Joel Valldosera creuant la línia d'arribada; a la dreta, Lourdes Puiggròs. ✦ CURSA DELS COLLS

Joel Valldosera en categoria masculí i Lourdes Puiggròs en la femenina es van proclamar diumenge campions de la Cursa dels Colls de Vilanova i la Geltrú. Es tracta de la segona prova puntuable de la Lliga de Curses de Muntanya del Gran Penedès.

Valldosera va ser el més ràpid de la cursa llarga, de 15 quilòmetres, tot i que va haver de lluitar per la primera plaça fins a l'últim segon. Amb un esprint final, l'atleta del Club Esportiu Deporrners va aturar el crono en 1h 7' 18", dos segons menys que Thomas Fortin, del Club Esportiu Penedès, que va ser el segon classificat. El podi el va completar el veterà Agustín Cáceres, també del CE Deporrners, amb una marca d'1h 7' 53".

La segona prova de la Lliga del Gran Penedès va reunir 500 corredors

En categoria femenina, la guanyadora de la cursa llarga va ser Lourdes Puiggròs, del Club Atletisme Vilafranca, amb un temps d'1h 17' 56". La seva companya de club, Jackeline Gómez, es va fer amb la segona plaça (1h 19' 59") i l'arenyenca Cristina Teixidó es va endur el metall de bronze amb un temps d'1h 21' 37".

Manuel Torres i Mercè Segura brillen als 8 km

En la cursa curta, el més ràpid va ser Manuel Torres (Esportiu Penedès), amb un temps de 34' 45". Carlos Gámez (Konsports) va ser el segon amb 35' 12". El tercer lloc, amb un registre de 35' 53", va ser per a Pol Soler (Saint Anthony). En dones, l'atleta de Deporrner Mercè Segura va quedar primera (43' 36"), seguida de la corredora del CEP Karen Fordham (44' 58"), i Jéssica Sánchez, del CE Mediterrani (47' 11").

La Cursa dels Colls de Vilanova i la Geltrú va reunir uns 500 aficionats del *trail running* entre les dues modalitats de cursa. La tercera prova de la Lliga serà la Cursa La Talaia, també a Vilanova, el 7 de maig.

VILAFRANCA



Aina Ferrando guanya la Super Copa de judo

La judoka Aina Ferrando s'ha proclamat campiona de la Super Copa de Catalunya de Judo en categoria femenina -52 kg. El Pavelló Municipal del Vendrell va ser testimoni de l'autoritat amb què Ferrando va guanyar tots els seus combats, fet que li va donar el bitllet per disputar el Campionat d'Espanya, que es disputarà el pròxim 30 d'abril a Madrid.

Aquesta no va ser l'única medalla obtinguda pels esportistes de l'Escola de Judo Vilafranca. En masculí -38 kg Guillem Ferrer i en -60 kg Marc Manzaneres van aconseguir el metall de plata, mentre que Aaron Cabrera va haver de conformar-se amb la tercera plaça, també en -60 kg. Un tercer lloc que també li va donar la puntuació suficient per classificar-se per al campionat estatal de judo.

Així doncs, Aina Ferrando, Aaron Cabrera i Yousra Abbou (que ja estava classificada) formaran part de l'expedició catalana que disputarà l'Estatel de Madrid, representant l'Escola de Judo Vilafranca.

VILAFRANCA



Bronze de Vivas a l'estatal de natació

Jordi Vivas ha obtingut la medalla de bronze als 200 metres braça júnior del Campionat d'Espanya de Natació. El nedador del CN Vilafranca va aturar el cronometre en 2' 20" 66, va fixar un nou rècord absolut del club i el va deixar no gaire lluny de la mínima pel Campionat d'Europa Júnior. Vivas també va arribar a la final dels 100 metres braça, en què va ser setè.

PONTONS

Pontons estrena pista de pàdel

Pontons ha inaugurat la primera pista de pàdel del municipi. Les noves instal·lacions estan situades a la zona de l'antiga pista de ball i han estat finançades per la Diputació de Barcelona. Durant els propers vinents, l'ús de la pista serà

✦ AJUNTAMENT



gratuït per al veïnat de Pontons i a partir del mes de juny s'aplicarà una taxa pel seu ús i per al manteniment de les instal·lacions.

trabajos forestales

SERVICIOS FORESTALES EJ S.L.

VENDA DIRECTA DE LLENYA a:
Ctra. Sant Jaume dels Domenys, km 2,2
i SERVEI A DOMICILI

ALTRES SERVEIS

- Tala i poda d'arbres
- Tala i retirada de palmeres
- Aclarida de boscos per biomassa
- Neteja de parcel·les
- Serveis forestals integrats

De dilluns a divendres de 9.30 a 16 h. Dissabtes de 9 a 14 h.
Tel. 93 897 49 47 - 686 94 13 78 - Fax 901 70 79 44
info@trabajosforestales.com - www.trabajosforestales.com

O

Opinió

D'aquell Penedès medieval



Pep Bosch
Historiador

Calafell medieval

L'any 1036 la comtessa Ermesenda, acompanyada del seu net, el comte Ramon Berenguer I, va presidir el judici en què Guitart, abat de Sant Cugat del Vallès, va arribar a un acord sobre els termes de Santa Oliva, Calders i Castellet. Entre aquests límits hi ha anotat "...et ipsum kastrum, que dicunt Kalefell...". És el primer document on llegim l'existència del recinte fortificat, de forma allargassada, que està situat sobre un turó al municipi de Calafell, al Baix Penedès. Va rebre diferents reformes durant els segles XV-XVI.

La capella romànica de la Santa Creu, també del segle XI, forma part del castell. Originalment devia ser d'una sola nau. A l'absis hi ha pintures semblants a les del Sepulcre d'Olèrdola i a sota, una cripta de pintures gòtiques.

El castell, en un principi, va ser propietat dels Castellet, concretament de Bernat Otger de Castellet, fill d'Amat de Castellet, que també tenia el castell de Pontons i altres del Penedès. A finals del segle XIII, des de la platja de Calafell sortien vaixells amb blat que anaven cap a Barcelona: "...aquell forment (blat) per càrrega a Calafell que la portarà a Barcelona...".

El castell de Calafell, a mitjans segle XIV passa a mans dels nobles Castellbisbal, castlans del castell de Cubelles. El 1381 el rei Joan I ven a Bartomeu de Palau ciutadà de Barcelona les jurisdiccions del

Un nucli medieval dins el terme del castell, avui enrunat, va ser Montpaó

castell de Calafell conjuntament amb la quadra de Puigdàlber.

Uns anys més tard hi ha un plet entre Bartomeu Palou, com a senyor del castell, i el noble Marc Miravalls de l'Arboç, per causes de cobrament de rendes de la quadra de Segur, que pertany al terme de Calafell. El 1484 el noble Galcerà Llor, àlies de Palou, és senyor del castell i de la quadra de Segur.

Uns anys més tard (1517), Galcerà va vendre les jurisdiccions de Puigdàlber al noble Miquel d'Olivares a canvi d'un préstec econòmic. Alhora, va hipotecar tot el terme del castell de Calafell, amb les cases, homes i dones, és a dir, amb tots els vassalls.

Un nucli d'origen medieval dins del terme del castell de Calafell, avui totalment enrunat, va ser Montpaó, situat dalt d'un turó, documentat des del segle XV; un lloc que, tot i ser un poblat d'interès local, caldria destacar històricament i conservar les restes que encara es poden imaginar com devien ser.

Al regnat de Ferran II (Trastàmara) es retornaren les possessions a la corona reial que havien estat venudes a mans privades, entre les quals hi havia el castell de Calafell.

<http://elpenedesmedievaljb.blogspot.com.es/>



L'àngel del campanar

Miquel Casellas
Filòleg @miquelcasellas

EL CARNAVAL QUE ENS UNEIX

UN DELS ASPECTES curiosos del Penedès és l'evolució del carnaval. Ara, algunes localitats ja el celebren plenament dins la Quaresma, perquè amb un cap de setmana no n'hi ha prou per deixar contents tots els municipis i pedanies. Llavors ho estirem una setmana o dues abans i una després. De moment tenim això que, tot i sortir de l'oficialitat, deixa contents petits i grans, que poden aprofitar per recollir més diners per pagar les disfresses i la carrossa. També tenen més dies de gresca i disbauxa, lluitant contra el fred que acostuma a fer.

Els més llestos també han aprofitat per muntar històries com el Farrastoltes, que serveix per empalmar amb l'endemà al ritme de la música i l'alcohol que ajuda a combatre la freda nit. En aquest país tot s'aprofita i, encara que s'hagin de pagar uns busos nocturns per recollir el personal a Segur de Calafell, al final tots contents perquè estan a la seva vila i ja tornaran a casa quan toqui, a peu o amb tren.

És un carnaval que veu com cada any poden sortir novetats, com amb la versió penedesenca del Cós Blanc de Vila-seca, perquè s'ha d'aprofitar l'empenta i com més duri tot plegat, millor encara que hàgim de gastar en confeti més del compte.

Hi ha pobles petits amb carrosses espectaculars que encara que hi anés tot el poble quedaria curt per cobrir les dimensions del personal implicat. Això dona unitat i vida al poble i ajuda a mantenir l'esperit local. El carnaval és un punt de trobada i també genera una identitat que, a vegades, competeix per aconseguir la més bonica, més nombrosa o més marxosa. Ara per ara és una eina social prou important i que ha de servir per socialitzar els seus veïns.

Cada dia és festa



Bienve Moya
Folklorista
i gestor cultural

La qüestió coriolana, el coriolà

He pogut adonar-me que darrerament la llengua en què parlo cada dia per entendre'm amb la gent sembla estar en dificultat per usar-la arreu. Si pares l'orella és més habitual sentir el castellà (uns en diuen espanyol) o alguna altra. En principi, que algú que viu en un lloc no s'hi senti i es resisteixi a aprendre'n la llengua no hauria de significar cap problema, el problema –amb lògica– l'hauria de tenir ell. Però aquí no és així. Les raons d'aquesta anòmala situació són explícites: l'Estat espanyol, amb tota la seva musculatura, continua, com des de fa segles, considerant que l'única llengua amb drets és el castellà (els deures són per a les altres). Així ho van fer escriure a la constitució: "La llengua oficial d'Espanya és el castellà, tothom té el dret i el deure de parlar-la" (si fa no fa, ho diu així). En principi aquest enunciat que no diu que no se'n puguin parlar altres (el català, el basc, el gallec), no hauria de portar conflictes. Però en porta. En porta perquè de segles una extensa propaganda de tall supremacista diu als espanyols que el castellà és: la llengua oficial, la llengua de ciència, l'idioma culte i que tots portem incorporat al xip de naixença..., ah, i també el més guai! A més –i qüestió fonamental– llengua i identitat han d'anar estretament lligades (és allò de *¿qué pone tu DNI?*). Precisament sobre aquest cas, llengua i identitat, quan jo era una criatura, al meu carrer no hi

viem el problema: qui parlava català era això mateix; qui no el parlava no era català, i ja està. Aquesta primera apreciació no cregueu que comportés cap mena de valoració classista, no. Perquè també teníem molt clar qui era *dels nostros* i qui no ho era. I, certament, hi havia catalans que no eren *dels nostros* i hi havia no-catalans que sí que eren *dels nostros*. La proposició era inequívoca: *dels nostros* ho eren els qui a casa suportaven les mateixes estretors materials que nosaltres. Així que qui utilitzava el català era, senzillament, perquè era català, res més. Altrament, *ocu!*, també hi havia els que essent catalans, o no essent-ho, no eren *dels nostros* perquè eren *dels altres* –els altres eren els *de Franco*. I, encara, n'hi havia uns altres que no eren *dels nostros*, els que la iaia deia que tenien els genolls pelats com les cabres, els de la *crosta*. Ui, era molt complex determinar ben bé qui era *dels nostros*. En canvi, qui era o no era català era més senzill, només calia escoltar-lo: si feia servir el català (amb l'accent que fos) és que ho era. No plantejava equívocs; com ara, que sembla que un sector de la població amb barra fixa al bar es vanta de ser coriolà sense saber el coriolanès. I el més *diver* és que s'emprenya si li dius, que si no parla coriolanès és perquè no deu ser coriolà! Home: si el coriolanès existeix, deu ser perquè és la llengua dels coriolans, oi? Si no, del coriolanès en dirien castellà, oi?

BÚSTIA

Podeu enviar les vostres cartes a l'adreça bustia@lafurapenedes.cat. Hi han de constar nom i cognoms, adreces postal i electrònica, número de carnet d'identitat i telèfon de contacte. L'extensió no pot superar els 1.500 caràcters (espais inclosos); en cas de superar-los, ens reservem el dret de resumir-les. La Fura no es fa responsable del contingut dels articles signats que apareixen a les pàgines d'Opinió.

EL VENDRELL: LA CAPITAL DELS DESPROPÒSITS

El Vendrell, ciutat històrica de gairebé 40.000 habitants censats, capital de comarca, amb un patrimoni cultural i natural impressionant i un pressupost anual de més de 60 milions d'euros, mereix una representació política i una gestió municipal de primer nivell.

El Vendrell ha de lluitar per ser líder en empleabilitat, empremadoria i atracció turística, per ser capdavantera en convivència i seguretat i per ser un referent en la gestió eficient de serveis com la neteja i el manteniment de l'espai públic. Malauradament, ara com ara és un exemple de tot el que no s'ha de fer: una taxa d'atur elevada (molt per sobre de la mitjana autonòmica), posem bastons a les rodes a qui vol emprendre, som notícia per desordre públic i baralles i, com a colofó, la deixadesa i abandonament de certes urbanitzacions i barris és notable i preocupant. En definitiva, som la capital dels despropòsits.

Afortunadament, encara som a temps de capgirar la situació a la qual ens han portat convergents i socialistes, però per aconseguir-ho serà vital un canvi efectiu. Els vendrellencs no volem que ens vinguin més fum; els vendrellencs ens hem cansat de fals optimisme.

En aquest sentit, veient el desgavell actual entre govern i oposició a l'Ajuntament, l'única alternativa sòlida i de futur és el Partit Popular. Treballarem intensament per donar servei a tots els ciutadans, donant prioritat a tot allò que realment preocupa els veïns i sent coherents i realistes amb els nostres principis: convivència, seguretat, dinamització econòmica i gestió municipal eficient i àgil, per convertir-nos en una capital de comarca model dintre de Catalunya. Nosaltres ho tenim clar: volem sentir-nos orgullosos de pertànyer al Vendrell.

Álex Barrera de Haro, candidat del PP
El Vendrell

ARRAN DELS ESDEVENIMENTS DE LA SETMANA PASSADA...

Subscrivim plenament els comunicats oficials emesos pel CdR, tant pel que fa a la detenció il·legal de l'eurodiputada Clara Ponsatí, com pel que fa al cas de *lawfare* palesat en la sentència del judici a la presidenta del Parlament, Laura Borràs.

Els dos casos flagrants de repressió de l'Estat espanyol contra el moviment d'alliberament nacional han comptat, desgraciadament, amb la col·laboració, quasi podríem dir que entusiàstica, de la classe política i mediàtica local, embarcada en la maniobra de la pacificació, el *reencuentro* i la rendició.

Volem manifestar la nostra gratitud i reconeixement a la valentia d'aquestes dues ciutadanes independentistes, que amb la seva actitud de no retrocedir ni

un mil·límetre davant l'embat de la repressió estan no només visibilitzant-la de manera inequívoca, sinó desmentint, per la via dels fets, tota la mascarada sobre la pacificació i el *reencuentro*.

Finalment, i manllevant paraules de J. Costa, volem destacar com les dues, sense fer cap concessió a l'estat, han aconseguit fer-lo retrocedir efectivament: Ponsatí ha vist com l'Estat (no pas un partit) li ha anat retirant els cinc delictes de què l'acusava inicialment, restant només el de desobediència (que continua, però, igualment sense reconèixer), i Borràs ha vist com ni tan sols un tribunal tan polititzat com el que l'ha jutjada s'ha atrevit a emetre una condemna de presó.

Ens encoratgem tots plegats a seguir el seu exemple en tots els àmbits de la nostra quotidianitat: en la defensa dels nostres drets polítics, lingüístics, econòmics, socials...

Pere Martí Olivella,
coordinador del Consell Local de la República
Vilafranca del Penedès

LA C-32, UN REpte DE TERRITORI

El Pacte del Penedès Marítim, la unió d'ajuntaments, consells comarcals, empresaris, sindicats, universitat, Consorci Sanitari i societat civil, ha aconseguit posar la problemàtica de la C-32 a l'agenda del país.

Des de la desaparició dels peatges a Catalunya, el greuge que patim al Garraf i al Baix Penedès és injustificable. Perdem competitivitat, les empreses no només no venen a instal·lar-s'hi i algunes pensen a marxar pel cost de l'autopista. Valdria la pena una reacció del Govern. Parlem també de qualitat de vida, de seguretat i de contaminació. La C-32 no és una carretera segura ni ràpida, ens fa perdre molt de temps, amb cues i un elevat grau de trànsit. També amb accidents. És una carretera de la xarxa bàsica de la Generalitat amb més de 25.000 cotxes al dia que passen pel bell mig dels nostres municipis, i la contaminació ambiental i acústica és més que destacable. Facilitar el trànsit recurrent per la C-32 ens faria fer un salt quantitatiu i qualitatiu com a territori.

S'equivoca qui identifica la lluita per la C-32 com un moviment electoralista. El Pacte del Penedès Marítim està conformat transversalment per la unió d'un territori per lluitar per una causa justa i legítima. La unanimitat amb què es va aprovar la moció al Parlament per obligar el Govern de la Generalitat a presentar una proposta de bonificacions gratuïtes al trànsit recurrent és una molt bona notícia. Essent conscient que el territori va a totes, ara toca al Govern –que no només està en minoria, sinó que és un minoritari– moure fitxa. Li donem un vot de confiança i esperem una proposta. Per justícia social, per justícia territorial, i sobretot, per responsabilitat política.

Jaume Casañas, membre d'Impulsem
Cunit

Racó de l'Arxiu

Nativitat Castejón

Directora de l'Arxiu Comarcal del Baix Penedès



EL 2023, ANY D'EFEMÈRIDES RELLEVANTS PER AL CLUB D'ESPORTS VENDRELL (I)

Enguany, el Club d'Esports Vendrell commemora el 110è aniversari de la seva fundació (1913), el 100è aniversari del segon camp de futbol (1923), el 90è aniversari de la pavimentació del velòdrom, la creació de les seccions de bàsquet i de tennis (1933) i el 50è aniversari de la pista del pavelló i les noves pistes de tennis (1973).

El 1913, un grup d'entusiastes de l'esport va fundar una entitat per fomentar l'activitat física a l'aire lliure i les excursions. El 20 d'abril d'aquell any es va celebrar la primera reunió general de socis per a l'elecció de la primera junta directiva que fou presidida per Francesc Badia Badell. Aleshores, l'entitat tenia tres seccions: ciclisme, futbol i tir de colom. L'atractiu de les activitats que oferia fou tal, que ben aviat es van assolir els 200 socis. Amb tot, fins al mes de setembre de 1916 no es van admetre els menors de 16 anys.

A poc a poc es van anar ampliant les seccions i hi van tenir cabuda també activitats culturals i lúdiques, que ràpidament gaudiren d'una molt bona acollida no només al Vendrell, sinó també per tota la comarca del Baix Penedès. En aquesta etapa es va arrendar un terreny de la partida la Muntanyeta, propietat d'Otó Ferrer Nin, per fer-hi una pista i un camp d'esports. El club, doncs, a banda d'organitzar actes esportius (curses, excursions, partits), també s'implicà en esdeveniments socials i festius, com la primera revetlla de Sant Joan celebrada al seu camp de futbol el 1916. Cal destacar que el 1915 Pau Casals convidà l'entitat a la inauguració de la seva pista de tennis a la casa de la platja de Sant Salvador.

Una altra data rellevant en la història del Club és el 18 de gener de 1923, quan s'escollí una nova junta, presidida per Josep Mumbrú Reig, que tingué l'ambiciós projecte d'arrendar un altre terreny per construir-hi un nou camp d'esport que fos reglamentari, de manera que es poguessin celebrar campionats. El solar, propietat de Joan Ferrer Nin, ocupava una superfície de 12.480 m² i anava paral·lel a l'actual carrer de Colom, a uns 90 metres al nord de la línia ferroviària.

Aquest nou camp de futbol, anomenat Estadi vendrellenc, es va inaugurar el 24 de juny de 1923. Un any més tard, el 1924, el Club comprà més terrenys per ampliar-lo.

acbaixpenedes.cultura@gencat.cat

aulapenedes.cat

«ADGD0108» GESTIÓ COMPTABLE I GESTIÓ ADMINISTRATIVA PER AUDITORIA 630H

De dilluns a divendres de 09:00 a 14:00H
Certificat de Professionalitat

de maig a novembre amb 80H de pràctiques

Curs Subvencionat

AULA · Passeig Camp dels Rolls, 9, 1a planta Despatxos 9-10 (costat RENFE)
08720 Vilafranca del Penedès Tel. (+34) 93 890 20 47
formacio@aulapenedes.cat · www.aulapenedes.cat

G

Gastronomia

PER LLEPAR-S'HI ELS DITS

AVINYONET DEL PENEDÈS
LA GARROFA. Més de cinquanta anys oferint cuina tradicional catalana. Carta i menús en els quals trobaràs cuina casolana i brasa enmig de les vinyes.
C. La Garrofa, 1 (ctra. C-243a km 6).
Tel. 93 897 41 55.

SANT SADURNÍ D'ANOIA
HOTEL FONDA NEUS. Tapes al terrat, posta de sol musical, piscina, divendres i dissabtes nits musicals. Espai *chill out*. WhatsApp 640 710 296. Menú diari 12.50 €. Esmorzars, dinars, sopars, *take away*. C. Pelegrí Torelló, 1.
Tel. 93 891 03 65.

VILAFRANCA DEL PENEDÈS
EL CIGRÓ D'OR. Cuina amb DO Penedès. Carta, menú degustació i menú diari. Dilluns a diumenge de 13 a 16 h. Divendres i dissabtes de 21 a 22.30 h. Pl. Vall del Castell, 17.
Tel. 93 890 56 09.

**Vols que el teu
restaurant arribi
a 25.300 llars?**

**Truca'ns al tel. 936 766 846
i t'informarem**

Obre novament el restaurant



Can Güell

ESMORZARS DE FORQUILLA

MENÚ DIARI

MENÚ PER A GRUPS

MENÚ CAP DE SETMANA

CARTA

Av. Catalunya 11 · Guardiola de Font-rubí · T. 93 897 91 57 – 643 241 554

RESTAURANT CAN BELLÉS



Menú diari
Menú caps de setmana
Brasa i cuina casolana

**També fem plats per emportar*

**Obrim de dilluns a dissabte al migdia i
divendres i dissabte nit**

C/ Amàlia Soler, 179 · 93 817 43 63
VILAFRANCA DEL PENEDÈS



En boca

Xavi Viles
Sommelier
@ xaviviles



CABERNET Torreblanca



VARIETAT
100% cabernet sauvignon.

COLOR
Negre.

CRIANÇA
Sense.

DENOMINACIÓ
DO Penedès.

PREU APROXIMAT
11 €.

MOMENT
Copa diària.

AROMES
Bona intensitat d'aromes, on trobem la part més divertida del cabernet, que s'expressa afruitat, amb sensació de fruita vermella silvestre, de cireres, mores d'esbarzer i grosella. Aromes cremoses també molt presents, com la vainilla i la xocolata, fins als punts més especiats.

EN BOCA
Entrada amable, embolcallant i amb un pas amb molts records de fruita, tanins sedosos i dolcencs, amb un final amb les notes més especiades.

MARIDATGE
Minestra de cigrons, patates i xoricets.

**Carrefour
express**

**4€
XEC
REGAL**

**2a
unitat
50%
dte.**

A descomptar en la pròxima compra per import igual o superior a 20 euros que facis al supermercat Carrefour Express de la **rambla de la Girada, 84** de Vilafranca del Penedès.

Oferta vàlida fins a l'11 d'abril al Carrefour Express de la rambla de la Girada, 84

Obert tots els dies de l'any, festius inclosos, en horari de 9 a 23 h

Serveis

Farmàcies de torn

EL VENDRELL

- Dijous 6**
Buena, c. de Valls, 57
- Divendres 7**
Gas, c. Narcís Monturiol, 16-18
- Dissabte 8**
Juste, c. Les Flors, 74
- Diumenge 9**
Juste, c. Les Flors, 74
- Dilluns 10**
Rovira, c. Prat de la Riba, 8
- Dimarts 11**
Sisternes, Av. Sant Vicenç, 37
- Dimecres 12**
Buena, c. de Valls, 57
- Dijous 13**
Gas, c. Narcís Monturiol, 16-18

VILAFRANCA

- Dijous 6**
Planas, rbla. de la Girada, 15
- Divendres 7**
Rey, c. Igualada, 48
- Dissabte 8**
Olivé, c. Espirall, 23
- Diumenge 9**
Pedrerol, c. de la Parellada, 39
- Dilluns 10**
Bosch, c. de la Parellada, 25
- Dimarts 11**
Miralles, c. Parellada, 2 - Cort, 1
- Dimecres 12**
Benedicto, c. de la Cort, 37
- Dijous 13**
Amadó, c. Sant Pere, 2

VILANOVA

- Dijous 6**
Prendes, Josep Coroleu, 47
- Divendres 7**
Pérez, rbla. Samà, 95-97
- Dissabte 8**
Rubio, Av. Jaume Balmes, 24-26
- Diumenge 9**
Salagre, Av. Cubelles, 41
- Dilluns 10**
Gol, c. de la Torre d'Enveja, 43
- Dimarts 11**
Tudela, c. Caputxins, 48
- Dimecres 12**
Benavent, Av. Francesc Macià 18
- Dijous 13**
Domínguez, rbla. LL. Companys 2

VETERINÀRIA

Per què s'associa el conill amb la Pasqua?

Per AMIC / Eva Remolina

L'associació del conill amb la Pasqua es remunta a diversos segles enrere i té les seves arrels en l'antiga Europa. Originalment, el conill era un símbol de fertilitat i renaiement en la cultura pagana, i s'associava amb la deessa de la primavera Eostre o Ostara.

Amb l'arribada del cristianisme, l'Església catòlica va adoptar i adaptar moltes de les tradicions paganes a les seves celebracions religioses per facilitar la conversió dels pobles pagans al cristianisme. La celebració de la Pasqua n'és un clar exemple.

El conill va començar a ser associat amb la Pasqua a Alemanya al segle XVI. En aquell moment, els infants alemanys decoraven nius amb pastura, palla i ous aco-

lorits en anticipació de l'arribada de l'Osterhase o "conill de Pasqua". Segons la llegenda, el conill deixava ous de colors als nius que la mainada havia preparat la nit anterior.

Aquella tradició es va estendre per tot Europa i, a mesura que els colons europeus es van traslladar a Amèrica del Nord, també hi van portar els costums dels ous de Pasqua i del conill de Pasqua.

Actualment, la figura del conill de Pasqua és una de les més populars i recognoscibles en les celebracions de la Pasqua a tot el món. En alguns països, es creu que el conill de Pasqua lliura cistelles plenes d'ous, dolços i altres regals als nens i les nenes durant aquestes festivitats.

VETERINÀRIA Animavet
SERVEIS VETERINARIS

CAMPANYA D'HIGIENE DENTAL
20% de descompte en neteja dental i 10% en tots els productes relacionats

FINS AL MARÇ DE 2023

NÚRIA CASAS COL. B 3099 YOLANDA PIÑOL COL. B 1337

HORARI: Dilluns, dimecres i divendres, 11 a 13.30 h i 16.30 a 20 h.
Dimarts i dijous, 10 a 13.30 h i 15 a 18 h. Dissabtes, 10 a 13 h.
c. Castelló, 23 · Sant Sadurn d'Anoia · veterinarianimavet@gmail.com · Tel. 93 688 46 00

SERVEIS

CIRURGIES • VISITES A DOMICILI
RADIOGRAFIES / ECOGRAFIES
BOTIGA ESPECIALITZADA • ANÀLISIS CLÍNQUES
MEDICINA D'ANIMALS EXÒTICS • PERRUQUERIA CANINA I FELINA

Helena Giralt Col. 2723 Eva Juvé Col. 2693 Eva Besolí Col. 2887 Mònica Mata Col. 5674

Truqueu i informeu-vos!

De dilluns a divendres de 9:30 a 20:30 h.
Dissabtes d'11 a 13:30 h.

Segueix-nos al facebook

c. Ignasi Iglésias, 26-28 · Vilafranca · TEL. 93 817 20 58
URGÈNCIES DOMICILIÀRIES 610 786 786

Hospital Veterinari del Penedès

URGÈNCIES 24H.
T. 93 817 22 61

VETERINÀRIA DE QUALITAT I PROPERA, EQUIP MULTIDISCIPLINAR ESPECIALITZAT
El teu amic en bones mans

Av. Barcelona, 12 Vilafranca del Penedès

Pàrquing gratuït Saba Pl. Penedès, C/Cid i zona blava, demaneu-nos tiquet de dilluns a divendres de 9 a 20:30 h. Obrim migdies. Dissabte de 10 a 14 h.

Segueix-nos a

CAAD Penedès

Comunitat PENEDÈS | GARRAF

"Per a ells, tu ets el millor regal, **ADOPTA**"

93 810 06 98
opció 2
www.caadpenedes.org

SALUT

FRANCADENT Clínica Dental
La teva clínica de confiança a Vilafranca

93 817 05 45

Servei d'urgències
Àcid hialurònic
Escàner 3D i TAC
Sedació conscient
Totes les especialitats
Financem els tractaments

CEREC -fundes zirconi immediates-
Regeneració amb plasma ric en fibrina

Segueix-nos a: www.francadent.com

De dilluns a dijous de 8 a 18 h · Divendres de 8 a 20 h
Pg. Rafael Soler, 5 · Baixos · Vilafranca del Penedès

Telèfons d'interès

TELÈFON ÚNIC D'EMERGÈNCIES I MOSSOS D'ESQUADRA	CATSALUT RESPON	BOMBERS	HOSPITAL COMARCAL DE L'ALT PENEDÈS	HOSPITAL DEL VENDRELL	HOSPITAL COMARCAL DE SANT ANTONI ABAT	HOSPITAL RESIDÈNCIA SANT CAMIL
112	061	080	93 818 04 40	977 257 900	93 814 00 42	93 896 00 25

LLEURE

Play2win
VILAFRANCA · VILANOVA

¡Apuestas deportivas!

Visita nuestras instalaciones nuevas de apuestas y disfruta de los partidos con nuestra pantalla gigante

Nueva ampliación de sala, NUEVAS MÁQUINAS

Rambla Principal, 54
08800 Vilanova i la Geltrú
Tel. 938 166 214

C/ Bisbe Panyelles, 15
(Junto estación de Renfe)
08720 Vilafranca del Penedès

Abrimos todos los días a partir de las 9 a.m.

Solo mayores de 18 años

LEGALS

advocador asesor tectiu

Los Angeles

fransan64@yahoo.es

www.advocatsdetectiuslosangeles.com

DETECTIUS PRIVATS (LIC. 195)
ADVOCATS
ASSESSORIA
ASSEGURANCES

Consultes telefòniques

PREUS ECONÒMICS

Rambla Llibertat, 5 · 08732 LA MÚNIA (BCN)
Tel. i fax 93 891 84 39 · 600 44 83 31

MOTOR

Valoració on-line gratuïta
93 817 20 00

COMPREM EL TEU COTXE

AUTOCAM

Vilafranca del Penedès
Av. Tarragona 92

Vilanova i la Geltrú
Ronda d'Europa, 62

AUTOTALLER CENTRE

El teu taller de confiança

Carrer Beneficència, 4 · Vilafranca del Penedès 08720
617 898 782 · 931 734 586

autotallercentre_vilafranca

LLAR I EMPRESA

ALBERT

- Neteja i desembussos de canonades
 - Buidats de fosses sèptiques
 - Neteja de cisternes i pàrquings
 - Servei d'aigua no potable
- Disposem de màquines d'última generació
 - Servei de manteniments
 - Garantim els nostres serveis
 - Serveis urgents
- Inspecció de canonades amb equip de T.V.

Tel. 617 78 86 40
647 19 71 06
albertdesembussos@hotmail.com

AMB TOTA SEGURETAT

SISTEMES INTEGRALS DE SEGURETAT ARCAT SL

CENTRAL RECEPTORA D'ALARMES

- Instal·lació, reparació i manteniment de sistemes de seguretat
- Servei tècnic
- Control d'accessos
- Circuit tancat de tv amb gravació i transmissió d'imatge

Pressupost sense compromís CONSULTI'NS

c. Sant Joan, 14 Entresòl 3a
08720 VILAFRANCA DEL PENEDÈS
Tel. 93 892 24 50
sisarcats@sisarcats.com
DSGC 11/1999

C

Classificats

* TREBALL

PERRUQUERA amb experiència es necessita a Vilafranca. Tel. 600.470.951.

* COMPRA/VENDA

VENC eines de treball al camp antigues. Interessats posar-se en contacte al telèfon 606.616.086.

COMPRO discos de vinilo al mejor precio. Pop, rock, heavy... años 60, 70, 80. Pere, 627.215.486.

COMPREM antiguitats. Ceràmica, porcellana, pintura, plata, religió. Josep 644.910.233.

* AMISTAT

MUJER activa de 50 años. Hobbies, fitness, cocinar, viajar, buscar setas, espárragos. Me gustan los animales, especial los gatos y la montaña. Quiero conocer hombre soltero entre 50, 65 años, gustos similares. No casado, drogas, alcohólico, tabaco. 631.915.260..

* MOTOR

COMPRO motos velles:
Vespa, Lambretta, Laverda, Bultaco, Montesa, Ducati, etc.
610 210 921

Es busca
ADMINISTRATIVA
per a mitja jornada amb ampliació a completa en uns mesos, per a empresa situada als afores de Vilafranca.
No es necessària experiència, però es valorarà.
Enviar CV a carbumark@gmail.com

COMPRAMOS VEHÍCULOS
Turismos, 4x4, furgonetas. Con o sin ITV, averiados, accidentados, con deudas o embargos. Seriedad. 625.238.268, whatsapp.

VOLS vendre el teu vehicle?
Autocam te'l taxa gratuïtament i te'l compra al millor preu. Contacte a: www.autocamcompra.cat, 93.817.20.00 o Avinguda Tarragona, 92 de Vilafranca.

* PÀRQUINGS

VENDA plaça pàrquing carrer Progrés, 10, Vilafranca. Contractar amb Oriol tel. 629.780.885.

LLOGO pàrquing al carrer Sant Jaume, Vilafranca. Cotxe mitjà. 638.722.661.

* SERVEIS

MUDANZASLOPEZVILANOVA.ES.
659.394.299. Transports, muntatges, embalatges, guardamobles, elevamobles, www.mudanzas-lopez.es. 93.893.40.80, mudanzas.lopez@hotmail.com.

MUDANCES i guardamobles Detectrans. Passeig Rafael Soler, 48, Vilafranca. Tel. 93.890.48.27, WhatsApp 610.293.889, info@detectrans.com

REFORMES integrals / reparacions. Lampisteria, paletteria, pintura. Servei ràpid, econòmic, de confiança. 620.710.479, Adrià,

RESTAURACIÓ moble antic. Fusteria general des de 1996. Esteve 618.630.252.

MUDANCES. Neteges generals. Buidem pisos, naus. Tala arbres. Paleta. Pintura. 698.445.749.

CONSTRUCCIÓ de pous, Ordal. Tel. 93.817.92.21 - 626.498.781.

* HABITATGE

ARQUITECTE. Cèdules d'habitabilitat, certificats d'eficiència energètica, projectes d'activitat. Tel. 657.989.467.

COMPREM el teu pis com estigui. Màxima taxació, paguem al comptat. També t'ajudem a vendre més ràpid i per més diners. 620.710.479.

BUSCO casa o torre amb terreny, restaurada o per restaurar. Tel. 93.410.99.59.

COMPRO masía o casa de campo que sea lo más habitable posible con terreno. Pago al contado. Tel. 93.430.35.67.

ARQUITECTE tècnic: Certificats d'habitabilitat. Certificació energètica. Inspecció tècnica de l'edifici (ITE). Projecte llicència d'obres. Tel. 93.891.01.61, mòbil 659.932.084.

* TRASPASSOS NEGOCIS

Per pròxima jubilació

ES TRASPASSA TALLER DE SERRALLERIA

Local totalment equipat de 240 m² + oficines i vestidors. Situat a Cal Rubió (els Monjos). També possibilitat de llogar el local.

Mòbil **610 728 758**
a partir de les 19 h

* EȘOTERISME/VIDÈNCIA

MAESTRO Seluba vidente curandero, resuelve todo tipo problemas: Recuperar pareja. Negocios. Impotencia. Mal ojo, etc. Resultados 100% garantizados. Tel. 658.792.327.

ISABELLA, vidente, médium, lectura de tarot, magia blanca, limpieza de energías negativas, sanadora espiritual. Vilanova. Tel. 696.621.843.



*Què passa
al Penedès?*

SUBSCRIU-TE a la newsletter de **La Fura**
Entra a www.lafurapenedes.cat i **dona't d'alta**

El teu email

SUBSCRIURE



A

Agenda

6

Dijous

EL TEMPS



Bon temps amb domini del sol amb núvols baixos fins a mig matí i cel més clar a la tarda. La temperatura pujarà de nit i es mantindrà de dia, movent-se entre 9 i 10° de mínima i voltant els 18 de màxima i humitat més alta. El vent serà feble de garbí, fent que a la mar hi hagi marejol.

EFEMÈRIDES

FA 310 ANYS

A Madrid es reuneix per primera vegada l'Academia Española de la Lengua.

FA 80 ANYS

Es publica *Le Petit Prince*, de l'escriptor francès Antoine de Saint-Exupéry.

ALT PENEDÈS

❖ CASES NOVES (MEDIONA)

16.30 h. PRESENTACIÓ de l'Aula de Salut: sessió d'infermeria. Inscripcions a l'Ajuntament de Mediona.
Casal

❖ SANT SADURNÍ D'ANOIA DIA MUNDIAL DE L'ACTIVITAT FÍSICA

10.30 h. TALLER d'estiraments.
Davant del CAP

11 h. CAMINADA a ritme moderat (8 km).
Davant del CAP

12 h. TAI-TXI.
A la piscina

❖ VILAFRANCA DEL PENEDÈS

10.30 - 13.30 h. Matí d'ESPORTS variats (futbol, bàsquet, tenis taula i vòlei), per a joves de 12 a 17 anys.
Pati de l'escola Pau Boada

17.15 h. Projectió del FILM *Super Mario Bros. La pel·lícula* (en català).
Cinema Kubrick

17.30 h. Tarda de KARAOKE, gratuït, per a joves de 12 a 17 anys.
Espai Jove La Nau

20.15 h. PEL·LÍCULA *Irati* (VOSE).
Sala Zazie del Casal



1 h. MÚSICA de festa variada a càrrec del dj Manu.
El Forat del Pany

BAIX PENEDÈS

❖ CALAFELL

11 h. VISITA guiada.
Ciutadella Ibèrica

12 h. VISITA guiada.
Ermita de Sant Miquel

12.30 h. VISITA guiada.
Castell de la Santa Creu

❖ CUNIT

17 h. TALLER Xeff Joves: fem un pastís de pastanaga, a partir de 1r d'ESO.
Casal de Joves

GARRAF

❖ VILANOVA I LA GELTRÚ

11.30 h. JOC d'observació i coneixement "L'estació petita".
Museu del Ferrocarril

11.30 h. VISITA "El tren Talgo, el gran canvi en el món del viatge al segle XX".
Museu del Ferrocarril

12.30 h. VISITA comentada especial del 175é Aniversari del primer tren peninsular, Barcelona-Mataró.
Museu del Ferrocarril

7

Divendres

EL TEMPS



Bon temps amb domini del sol amb algun núvol baix a primera hora i cel clar la resta del dia. La temperatura baixarà una mica de nit i pujarà de dia, situant-se entre 7 i 9° de mínima i voltant els 19 de màxima i humitat alta de nit i moderada de dia. El vent serà feble amb terral al matí i garbí més reforçat a la tarda. A la mar dominarà el marejol.

EFEMÈRIDES

FA 117 ANYS

A Itàlia el volcà Vesubi entra en erupció i devasta la ciutat de Nàpols.

ALT PENEDÈS

❖ GELIDA

20.30 h. PROCESSÓ i viacrucis de Setmana Santa.
Pels carrers del poble

❖ SANT JOAN DE MEDIONA

8.30 h. CAMINADA a la font del Teix Castellot i a l'ermita Font del Pla Novell, amb cotxe fins a Rodes. Confirmar per WhatsApp al núm. 620 911 498.
Casal Medionenc

❖ SANT SADURNÍ D'ANOIA

19 h. REUNIÓ per organitzar els Barris al barri Església.
Plaça de l'Església

21 h. VIA-CRUCIS acompanyat pel Cos de Portants.
Pels carrers de la vila

❖ VILAFRANCA DEL PENEDÈS

11 h. VISITA a la teulada i el campanar de Santa Maria, amb inscripcions a visites@descobrirpenedes.com.
Basílica de Santa Maria



19.30 h. Projectió del FILM *Super Mario Bros. La pel·lícula* (en català).
Cinema Kubrick

21.30 h. Projectió de la PEL·LÍCULA *Irati* (VOSE).
Sala Zazie del Casal

21.30 h. VIA-CRUCIS processional pels carrers de la vila amb les imatges del Sant Crist i la Mare de Déu dels Dolors.
Basílica de Santa Maria



ANOIA

❖ LA LLACUNA

10 - 14 h. Donació de SANG.
Consultori mèdic



20 h. VIA-CRUCIS.
Església de Santa Maria

BAIX PENEDÈS

❖ CALAFELL

11 h. VISITA guiada a la Ciutadella Ibèrica.
Ciutadella Ibèrica

12.30 h. VISITA guiada al Castell.
Castell de la Santa Creu

❖ CUNIT

19.30 h. REPRESENTACIÓ de *La Passió*.
Casal Municipal

❖ EL VENDRELL

11 h. VIA-CRUCIS.
Pels carrers de la vila

22 h. PROCESSÓ del Silenci amb els Armats del Vendrell, juntament amb el Misteri Eccehomo de l'entitat.
Pels carrers de la vila

GARRAF

❖ CANYELLES

20 h. PROCESSÓ Solemne acompanyant la Mare de Déu dels Dolors i el Sant Crist.
Pels carrers del poble

❖ VILANOVA I LA GELTRÚ

11.30 h. JOC d'observació i coneixement "L'estació petita" de Vilanova, per recrear la teva pròpia estació de tren.
Museu del Ferrocarril

17 h. VISITA comentada "Josep Maria Subirachs, el ferrocarril vist per un gran artista".
Museu del Ferrocarril

Orchestra de Cambra Terrassa 48

Polifònica de Vilafranca

15 Abril
20h

Basílica Santa Maria
Vilafranca · Entrada: 20€

la gran missa de mozart

70 persones en escena

Soprano I	Elionor Martínez
Soprano II	Marta Mathéu
Tenor	Joan Francesc Folqué
Baix	Germán de la Riva

96 FESTIVAL SOLIDARI
musicveu
PITIBO

En benefici de

AMIC
JUAN PETIT
VIAJE - CANCER

18.30 - 21 h. PATI OBERT.
Escola Arjau

❖ **SANT SADURNÍ D'ANOIA**
11 h. VISITA guiada "El Cava Centre en família", per a infants de 2 a 10 anys. Amb reserva prèvia a cavacentre@santsadurni.cat.
Cava Centre

❖ **URBANITZACIÓ SANT ELIES (MEDIONA)**
14.30 h. PAELLA popular, bingo i música en directe amb Los Espetos. Reserves al 652 853 709.
Camp de futbol

❖ **VILAFRANCA DEL PENEDE'S**
11 - 13.30 h. VISITA a la cripta.
Basílica de Santa Maria

17.15 h. Projectió del FILM *Super Mario Bros. La pel·lícula* (en català).
Cinema Kubrick

20.30 h. TEATRE *Un concert a la Casa Blanca*. Roc Esquius, Mingo Ràfols i Mercè Pons descobreixen la conversa que, el 1961, Pau Casals va mantenir amb J.F. Kennedy.
Teatre Casal



1 h. MÚSICA techno amb Gigi Falcone.
El Forat del Pany

ANOIA

❖ **LA LLACUNA**
18 h. XERRADA "La maleta oblidada de Victòria dels Àngels", amb Helena Mora, presidenta de la Fundació Victòria dels Àngels, i Pep Gorgori (biògraf), i concert amb la soprano Marta Mathéu.
Local de Cal Sagrera

00 h. FESTA del Futbol.
A la piscina

BAIX PENEDE'S

❖ **CALAFELL**
11 h. VISITA guiada a la Ciutadella Ibèrica.
Ciutadella Ibèrica

❖ **COMA-RUGA (EL VENDRELL)**
8 h. ZUMBA a la platja.
Zona del Riuet

9 h. La RECERCA de l'ou de Pasqua, activitat familiar.
Zona infantil Diver Parc Lúdic

10.30 h. PILATES a la platja.
Zona del Riuet

❖ **LA PLATJA DE CALAFELL**
17.30 h. Cantada de CARMELLES. Recorregut: Mercat municipal, Carrerada d'en Ralet, c/ Dr. Dachs, c/ Sant Pere, c/ Vilamar, c/ Montserrat, Pg. Marítim, monument al Pescador i Confraria de Pescadors.
Mercat Municipal

❖ **EL VENDRELL**
12 h. MAR DE SONS I VI, que comença amb la visita guiada a la casa

d'estiueig de Pau Casals i acaba al jardí del museu amb tast de vins i cava DO Penedès i una audició de violoncel.
Museu Pau Casals

18.30 h. ESPECTACLE *Els llops*, poemes d'Àngel Guimerà amb el rapsode i intèrpret de tenora Valentí Maymó.
Museu Àngel Guimerà

GARRAF

❖ **RIBES**
21 h. Cantada de CARMELLES.
Entitat GER

❖ **VILANOVA I LA GELTRÚ**
11 - 21 h. PATI OBERT.
Escola Arjau

11.30 h. JOC d'observació i coneixement "L'estació petita".
Museu del Ferrocarril

11.30 h. VISITA comentada especial del 175è aniversari del primer tren peninsular, Barcelona-Mataró.
Museu del Ferrocarril

16 - 20 h. PATI OBERT.
Escola Ginesta

17 h. VISITA comentada "Les mercaderies per ferrocarril, un transport poc conegut".
Museu del Ferrocarril



9 Diumenge

EL TEMPS



Sol i cel clar al matí i núvols baixos a la tarda. Temperatura estable que estarà entre 8 i 19 graus i humitat alta. Vent feble amb domini del garbí al centre del dia i marejol a la mar.

EFEMÈRIDES

FA 46 ANYS
El Partit Comunista Espanyol es legalitza després d'un procés molt llarg i tens. Aquest fet es considera una de les passes més significatives de la transició a la democràcia.

ALT PENEDE'S

❖ **GELIDA**
9.30 - 13 h. Cantada de CARMELLES a càrrec de la Coral Artesans, amb l'acompanyament de la cobla Triomfal d'Igualada, per diferents places i carrers de la vila.
Plaça Triangular

9.30 - 14 h. BALLADA de caramelles a càrrec de totes les seccions de l'Esbart Rocasagna, per diferents places i carrers de la vila.
Carrer i plaça del Pi

❖ **GUARDIOLA DE FONT-RUBÍ**
19.30 h. BALL de saló amb el conjunt Almas Gemelas. Hi haurà sorteig d'un tortell de pasqua.
Centre Recreatiu La Cooperativa

❖ **MOJA (OLÈRDOLA)**
12 h. VISITA guiada a la Torre de Moja. Inscripcions a turisme@olerdola.cat.
Plaça Te Deum



❖ **OLÈRDOLA**
11 - 12.30 h. VISITA guiada "Olèrdola, 4.000 anys d'història". Cal reserva al tel. 675 782 936 o a mac.olerdola@gencat.cat.
Conjunt monumental

❖ **LA RÀPITA (SANTA MARGARIDA I ELS MONJOS)**
10 h. CARMELLES amb la coral infantil La Bombeta Màgica.
Pels carrers del poble

11 h. VISITA familiar i taller de punts de llibre. Inscripcions al tel. 669 287 539.
Castell de Penyaforat

❖ **SANT JOAN DE MEDIONA**
10 h. Club de LECTURA medionenc. Gratuït. Organitza Montse Pastor i Pujadó.
Pantinkill@

❖ **SANT MARTÍ SARROCA**
19 h. BALL de saló amb el grup Sifasol Trio.
El Centre

❖ **SANT PERE DE RIUDEBITLLES**
12.30 h. Cantada de CARMELLES.
Places de l'Església i de les Eres

19 h. BALL amb Som-hi Band.
Centre Cultural i Recreatiu

❖ **VILAFRANCA DEL PENEDE'S**
10 - 14 h. MERCAT d'Artesania, Brocanters i Pintura.
Rambla de Sant Francesc

11 h. VISITA a la teulada i al campanar de Santa Maria, amb inscripcions a visites@descobrirpenedes.com.
Basílica de Santa Maria

18.45 h. BALL amb el grup Jamaika Band.
Casal

19.30 h. Projectió del FILM *Super Mario Bros. La pel·lícula* (en català).
Cinema Kubrick

❖ **VILOBÍ DEL PENEDE'S**
19 h. BALL amb l'orquestra Orgue de Gats.
Centre cívic Jaume Via

BAIX PENEDE'S

❖ **CALAFELL**
10 h. Cantada de CARMELLES. Recorregut: Cal Bolavà, Pl. de Cal Cubano, c/ Jesús, c/ del Pou, Pl. de les Eres, c/ Villarroel, c/ Jesús, Pl. Mossèn Jaume Tobella, placeta del Mar, c/ de les Eres, c/ del Sol, Pl. Mariano Soler, c/ Principal, Pl. de Catalunya, c/ Barceloneta, c/ Principal i Pl. de Cal Cubano.
Nucli antic del poble

10 h. FESTA en família, esdeveniment solidari. Animació, tallers infantils, ball i zumba, xocolatada i moltes sorpreses.
Parc de la Sínia

11 h. VISITA guiada a la Ciutadella Ibèrica.
Ciutadella Ibèrica

12.30 h. VISITA guiada al Castell.
Castell de la Santa Creu

19 h. CONCERT: *Queen experience EU*. Concert benèfic amb un donatiu de 5 €.
Teatre Joan Colet



❖ **LLORENÇ DEL PENEDE'S**
18.30 h. BALL de diumenge amb Vives Veus.
La Cumprativa

22 h. REPRESENTACIÓ de l'obra de teatre *Un concert a Casablanca*, amb els actors Roc Esquius, Mingo Ràfols i Mercè Pons.
La Cumprativa

❖ **SANT SALVADOR (EL VENDRELL)**
19.30 h. Els ANIMALS nocturns de les madrigueres.
Búnquer de les Madrigueres

❖ **EL VENDRELL**
12 h. VISITA teatralitzada al Museu Pau Casals. Per a tots els públics.
Museu Pau Casals

8 Dissabte

EL TEMPS



Bon temps amb sol i cel clar, amb algun núvol poc destacable. La temperatura no variarà gaire i estarà entre 8 i 9º de mínima i de 18 a 19 de màxima i humitat alta. El vent serà feble de terral al matí i xaloc més reforçat a la tarda. A la mar hi haurà marejol amb alguna àrea de maror a la tarda.

EFEMÈRIDES

FA 33 ANYS
S'estrena la sèrie *Twin Peaks*.

FA 20 ANYS
Mor a Bagdad, a causa d'una bomba estatunidenca, el càmera José Couso.

ALT PENEDE'S

❖ **LES CABANYES**
11 i 12 h. VISITA guiada a l'església de Sant Valentí. Cal inscripció i reserva al 93 892 10 48 o amestres@penedesturisme.cat.
Església de Sant Valentí

❖ **CASES NOVES DE LA RIERA (CASTELLVÍ DE LA MARCA)**
10.30 h. Primera edició de la VISITA guiada comentada "Els secrets del Castellot". Inscripcions a www.castellvidelamarca.cat.
Aparcament

❖ **OLÈRDOLA**
12 h. ESPECTACLE de putxinel·lis *El falcó i el príncep*, a càrrec de la Companyia Micro Troupe.
Conjunt monumental



❖ **SANT MIQUEL D'OLÈRDOLA**
16 - 23 h. 2a Olèrdola GAME FEST. Inscripcions al web logrodesbloqueado.com.
Local Rossend Montané

<< VE DE LA PÀGINA ANTERIOR

GARRAF

❖ RIBES

13 h. Cantada conjunta de CAMELLES.
Plaça Marcer

20 h. Espectacle de CIRC Nus, a càrrec de Cèlia Marcé Oller. Venda d'entrades a Can Gabaldà i on line a <https://www.entrapolis.com/entrades/nus-entitat-ger-c-del-pi-25>.
Nau Pere Vall i Soler



❖ VILANOVA I LA GELTRÚ

10 - 21 h. PATI OBERT.
Escola Ítaca

10 - 21 h. PATI OBERT.
Escola Canigó

11 - 21 h. PATI OBERT.
Escola Arjau

11 - 21 h. PATI OBERT.
Escola Llebetx

11.30 h. JOC d'observació i coneixement "L'estació petita".
Museu del Ferrocarril

11.30 h. VISITA "El tren Talgo, el gran canvi en el món del viatge al segle XX".
Museu del Ferrocarril

16 - 21 h. PATI OBERT.
Escola Ginesta

17 h. VISITA comentada "Espai Gumà, un repte aconseguit".
Museu del Ferrocarril

18 h. Cicle de BALLS de saló "Ballem!". Obert a tothom. Preu: 5 euros.
Foment Vilanoví

10 Dilluns

EFEMÈRIDES

FA 53 ANYS

Paul McCartney llança el seu primer àlbum en solitari després de les divisions internes i anuncia que marxa del grup.

ALT PENEDÈS

❖ CASTELLVÍ (CASTELLVÍ DE LA MARCA)

19 h. BALL amb Marc Oriol i, durant el ball, cantada de caramelles.
Societat

❖ CASTELLVÍ DE LA MARCA

10.30 h. APLEC a Sant Sadurní de la Marca, amb missa i cantada de caramelles.
Església de Sant Sadurní de la Marca

❖ GELIDA

10.30 h. CERCAVILA en direcció a l'església amb les autoritats i els Bastoners de Gelida, on hi haurà la missa de Pasqua i festa de la Mare de Déu de la Salut, cantada pel Cor Parroquial, que interpretarà els goigs a la Mare de Déu de la Salut, del mestre Pere Vallribera.
Plaça de la Vila

12 h. 43a FESTA Homenatge a la Vellesa, amb les actuacions de totes les entitats culturals de Gelida.
Saló d'espectacles de la UCG

❖ LES MASUQUES (CASTELLET I LA GORNAL)

12 h. APLEC a Montanyans, amb missa amb cants dels goigs de Santa Maria de Montanyans i cantada de caramelles, a càrrec de les corals l'Amistat i la Bombeta Màgica de la Ràpita.
Ermida de Santa Maria de Montanyans

❖ MOJA (OLÈRDOLA) APLEC A PENYAFEL

12 h. MISSA cantada a l'exterior i cant dels goigs, a càrrec de la coral Amics de Penyafel. Seguidament, cantada de caramelles, a càrrec de la coral La Margaridoia i la coral infantil El Flabiol, i ballada de sardanes, amb la cobla Catània.

14 h. PAELLA d'arròs per a 200 persones i sorteig d'una mona de Pasqua.

16.30 h. JOCS infantils.

18 h. Cant de la SALVE.

❖ SANT SADURNÍ D'ANOIA SETMANA DE LA GENT GRAN

11 h. Cantada de CAMELLES.
Casa dels Avis

12 h. MISSA d'homenatge a la gent gran amb la Coral Sant Sadurní.
Església Parroquial

13.15 h. VISITA amb el trenet a les caves Codorniu. Cal inscripció.
Caves Codorniu



14 h. DINAR i ball. Cal inscripció.
Caves Codorniu

GARRAF

❖ RIBES

12 h. La MONA. Ho organitza l'entitat GER. Inscripcions a Can Gabaldà.
Can Pere de la Plana

❖ VILANOVA I LA GELTRÚ

8 h. EXPOSICIÓ fotogràfica 3r Concurs de Fotografia Capta el Voluntariat. Fins al 23 d'abril. Gratuïta.
Casal Municipal de la Gent Gran

11 Dimarts

EFEMÈRIDES

FA 53 ANYS

La NASA llança des de Kennedy l'Apolo 13. Es tracta de la tercera missió d'allunyatge tripulat pels EUA. Dos dies després, un tanc d'oxigen explota i els astronautes han d'abandonar la missió.

ALT PENEDÈS

❖ GELIDA

10 h. TALLER de prevenció de caigudes, amb inscripció, per a majors de 60 anys.
Casal de la Gent Gran

❖ PONTONS

15.30 - 18.30 h. BIBLIOBÚS Castellot.
Aparcament

❖ SANT SADURNÍ D'ANOIA 17.30 - 18.30 h. Jornada de PORTES OBERTES.
Escola Municipal de Música

18.30 - 20 h. Jornada de PORTES OBERTES per a batxillerat, cicles formatius de grau mitjà i formació professional.
Escola Intermunicipal

SETMANA DE LA GENT GRAN

10.50 h. ACTIVA'T i caminem, fins al Centre Vilanau.
Davant del CAP

12 h. MASTERCLAS de batuts saludables, a càrrec de la nutricionista Anna Trillas. Cal inscripció.
EAP Sant Sadurní

18.30 h. TEATRE: *The incredible box*, amb la Companyia La Tal.
Cava Centre



❖ VILAFRANCA DEL PENEDÈS 11 h. XERRADA "Què cal saber sobre la incontinència?", a càrrec de la farmacèutica Gemma Font.
Casal de la Gent Gran del Tivoli

19 h. XERRADA "Astúcies sobre la finitud", a càrrec del professor

i filòsof Ferran Sáez Mateu, en el marc del VilaPensa.

Auditori del Vinseum

BAIX PENEDÈS

❖ EL VENDRELL

18.30 h. Presentació del LLIBRE *La dama sin rostro*, de Julià Bretos, que anirà a càrrec de Nativitat Castejón Domènech, directora de l'Arxiu Comarcal del Baix Penedès.
Biblioteca Pública Terra Baixa

GARRAF

❖ VILANOVA I LA GELTRÚ

17 h. CONTACTES *Llibres i biblioteques*, a càrrec de l'actriu Núria Granell. En el marc del cicle Comptes Dimarts Contats. Gratuït.
Mercat de Mar

19.30 h. Projectió de la PEL·LÍCULA *The Quiet Girl*, en versió original. Ho organitza Cineclub Sala1.
Teatre Principal



12 Dimecres

EFEMÈRIDES

FA 31 ANYS

A París, Eurodisney obre les portes per primera vegada.

FA 69 ANYS

Bill Haley grava *Rock Around the Clock*.

ALT PENEDÈS

❖ LES CABANYES

10.30 - 13 h. BIBLIOBÚS Montau.
Aparcament entre l'escola i la llar d'infants

❖ LA GRANADA

10.30 - 13 h. BIBLIOBÚS Castellot.
Darrere l'Escola Jacint Verdaguer

❖ GUARDIOLA DE FONT-RUBÍ

15.30 - 18.30 h. BIBLIOBÚS Castellot.
Plaça de l'Ajuntament

❖ ELS MONJOS

17 h. TALLER infantil "El drac simpàtic", amb inscripció.
Biblioteca

❖ PACS DEL PENEDÈS

15.30 - 18.30 h. BIBLIOBÚS Montau.
Aparcament de l'Ajuntament

❖ LA RÀPITA (SANTA MARGARIDA I ELS MONJOS)

10 h. CAMINADA "A Cent cap als Cent", dins la Festa de la Gent Gran. Inscripcions a l'Ajuntament de Santa Margarida i els Monjos.
Castell de Penyafort

❖ SANT JOAN DE MEDIONA

18.30 h. TALLER "Constel·lació per animals", a càrrec de Cecília Ruiz.
Espai Kuntlabi



❖ SANT LLORENÇ D'HORTONS

18.30 h. PONÈNCIA "Adolescència i emocions: quan el meu fill/a es preocupa en excés", amb les formadores Anissa Quali i Adriana Brandia. Inscripcions a l'Ajuntament.
On line

❖ SANT MARTÍ SARROCA

17.30 - 19.30 h. TALLER "Família i pantalles. Com s'ha d'actuar?". Inscripcions a l'Ajuntament. Gratuït.
Biblioteca Neus Català i Pallejà

❖ SANT QUINTÍ DE MEDIONA

17 h. LECTURA en Veu Alta.
Casal de la Gent Gran Joan Amades

❖ SANT SADURNÍ D'ANOIA

16 h. XERRADA sobre salut, organitzada per l'Associació de Jubilats de Sant Sadurní.
Espai La Caixa

17.30 h. PASSAREL·LA, dins els actes de la Setmana de la Gent Gran.
Plaça de l'Ajuntament



❖ VILAFRANCA DEL PENEDÈS

11 h. XERRADA "Gent gran i consum: coneixes els teus drets i com defensar-los?".
Casal de la Gent Gran del Tivoli

18 h. Projectió del FILM *Super Mario Bros. La pel·lícula* (en català).
Cinema Kubrick

19 h. XERRADA "Punts de fuga", a càrrec de les professores de la UB Montserrat Crespín i Núria Sara Miras, en el marc del VilaPensa.
Auditori del Vinseum

19.30 h. XERRADA "Tracem la propera dècada de Vilafranca", amb el candidat d'ERC Pere Sàbat.
Teatre Cal Bolet

19.30 h. Presentació de la NOVEL·LA *Pájaros de papel*, amb la seva autora, Magdalena Albero, que conversarà amb Magda Salvadó.
L'Agrícola

20 h. TAST de vins de la fira ViArt. **La Taverna del Vinseum**

20.15 h. PROJECCIÓ de *La Cenicienta*, des de la Royal Opera House. **Cinema Kubrick**

BAIX Penedès

❖ **CALAFELL**
17 h. Club de LECTURA infantil Ratolins, per a infants de P5 i 1r de primària acompanyats d'un adult. **Biblioteca Ventura Gassol**

❖ **CUNIT**
10 h. Donació de SANG, plasma i medul·la òssia. **INS Ernest Lluch i Martin**

GARRAF

❖ **RIBES**
18 h. Club de LECTURA *De la paraula al cor*, a càrrec de Júlia Mata Bueso. Cal inscripció. Places limitades. **Biblioteca Manuel de Pedrolo**

❖ **VILANOVA I LA GELTRÚ**
10 h. TALLER del Club de la Feina: "On i com buscar feina?". Gratuït. **IMET**

19.30 h. Projectió del DOCUMENTAL *Memòries del tsunami*. Ho organitza Cineclub Sala1. **Teatre Principal**

19.30 h. CINEFÒRUM sobre la pel·lícula *The Quiet Girl*, en el marc de les trobades de cine. Ho organitza Cineclub Sala1. **Viavi Vinoteca**

Inscripcions al tel. 93 818 69 28 o a molidelfoix@smmonjos.cat. **Molí del Foix**

❖ **MOJA (OLÈRDOLA)**
15.30 - 18.30 h. BIBLIOBÚS Castellot. **Davant l'escola Circell**

❖ **ELS MONJOS**
11 h. SORTIDA d'agermanament dels CAP, organitzada per l'equip d'atenció primària Penedès Rural i oberta a tothom. **CAP**

16.30 h. TALLER "Fem la mona al Tangram", per a joves a partir de primer d'ESO. Inscripcions al 629 17 40 07 o presencials. **Tangram**

17 h. AULA CULTURAL: "Pepa Colomer i Dolores Vives, les primeres aviadores catalanes", a càrrec de l'historiador Marc Jobani. **Casal de la Gent Gran**



❖ **LA MÚNIA (CASTELLVÍ DE LA MARCA)**
10.30 - 13 h. BIBLIOBÚS Castellot. **Davant l'escola**

❖ **ORDAL (SUBIRATS)**
10.30 - 13 h. BIBLIOBÚS Montau. **Carrer del Pi**

❖ **SANT JOAN DE MEDIONA**
17 - 19 h. CURS de dibuix de model femení, a càrrec de Toni Chia. **Espai Kuntabi**

❖ **SANT PERE MOLANTA (OLÈRDOLA)**
11 h. CAMINADA popular d'agermanament actiu entre els municipis d'Olèrdola i Avinyonet. **Consultori mèdic**

❖ **SANT PERE DE RIUDEBITLLES**
19 h. Club de LECTURA amb els autors Carlos Zanón i Xavier Aliaga, dins el Festival VilaPensa. **Biblioteca M. Àngels Torrents**

❖ **SANT QUINTÍ DE MEDIONA**
18.30 h. TALLER de fabricació de sabó a partir de l'oli usat de casa. Inscripcions a la pàgina web de l'Ajuntament. **Centre Cultural El Jardí**

❖ **SANT SADURNÍ D'ANOIA**
17.30 - 18.30 h. Jornada de PORTES OBERTES. **Escola Municipal de Música**

18.30 h. Projectió de la PEL·LÍCULA *Alcarràs*, dins els actes de la Setmana de la Gent Gran. **Cava Centre**

19 h. Cicle TALENTS LOCALS amb Fèlix Urpí i Raül Benítez: "Què fan els professors d'universitat?". **Biblioteca Ramon Bosch de Noya**

❖ **TORRELAUIT**
11 h. LECTURES en Veu Alta, dins el festival EVA 35. **Centre de Serveis**

16 h. CAMINADA saludable pel Camí del Riu, per commemorar el Dia Mundial de l'Activitat Física. **Casa de Cultura**

❖ **VILAFRANCA DEL PENEDÈS**
17 i 18.45 h. XERRADA "Volcans i el gel de l'infern", a càrrec de l'observador glaciòleg Jordi Camins Just, dins l'Aula d'Extensió Universitària de la Gent Gran. **Auditori del Fòrum Berger Balaguer**



18.30 h. XERRADA "Consells i recursos per educar els infants i joves en l'era de les fake news", a càrrec de Learn to Check. **Biblioteca Torras i Bages**

VILAPENSA 2023

9 i 12 h. TEATRE i fòrum *No oblideu mai*, amb Elies Barberà, Llätzer Garcia, Marta Montiel i Issac Lloveras. **Teatre Cal Bolet**

19 h. XERRADA "Llegir, viure i morir set vegades", amb Carlos Zanón i Xavier Aliaga, per als clubs de lectura de la comarca. **Auditori del Vinseum**

21.30 h. LECTURA dramatitzada de Shakespeare i la mort, a càrrec del dramaturg Xavier Albertí i de l'actor Alejandro Bordanove. **Auditori del Vinseum**

❖ **VILOBÍ DEL PENEDÈS**
15.30 - 18.30 h. BIBLIOBÚS Montau. **Davant l'escola**

BAIX Penedès

❖ **COMA-RUGA (EL VENDRELL)**
17 h. JOCS de taula per a adults. **Sala de lectura**

❖ **EL VENDRELL**
19.30 h. Presentació del LLIBRE *Ens n'hem sortit?*, de Joan Descals, Olga Xirinacs, Nati Soler, Mireia Juanola i Jordi Guarinos. **Museu Deu**

GARRAF

❖ **VILANOVA I LA GELTRÚ**
8.30 h. VISITA al municipi de Subirats, en el marc de les passejades de marxa nòrdica per a majors de 60 anys. Cal portar esmorzar, dinar i aigua. Roba còmoda i calçat adequat per caminar. Inscripcions a la Regidoria d'Esports (plaça de la Vila, 12 3r pis). **Estació de Ferrocarrils Renfe**

20 h. PRESENTACIÓ del doble CD *Carneriana*, del tenor David Alegret i el pianista Rubén Fernández. Amb la presència de David Alegret. Gratuïta. **Auditori Eduard Toldrà**

PUNT I SEGUIT



Des de l'abril fins al 23 de juliol, La Pedrera acull l'exposició de l'escultor contemporani Jaume Plensa, on es mostra la relació, desconeguda fins ara que té l'artista amb la literatura i la poesia i com aquesta impacta les seves obres.

L'exposició està comissariada per Javier Molins i fa un recorregut per la creació de Plensa des de 1990 fins a l'actualitat. Per Plensa, les lletres tenen una be-

llesa única perquè són diferents en cada societat. Unides poden crear paraules, idees i pensaments.

Les obres es presentaran principalment a la sala d'exposicions, però també es distribuïran per altres punts de la Pedrera com són el terrat, les golfes, els patis interiors i l'exterior de l'edifici. D'aquesta manera, s'establirà un diàleg íntim entre l'obra de Jaume Plensa i l'emblemàtic edifici.

○ **FESTIVAL CÒMIC**
El XVI Festival Còmic de Figueres aplega espectacles internacionals d'estrena al nostre país, shows fets a mida per al Festival i altres activitats. Entre elles, La Ruïna, Camping Caravaning Cubelles o Ioga per riure.

○ **TEATRE MÀGIC**
En el marc de la programació dels Teatres de Tarragona, el 17è Festival Internacional Teatre Màgic de Tarragona inaugura una nova edició amb un espectacle especialment creat per al Teatre Tarragona.

LA POSTAL

Fran Lorenzo
@franlorenzo95



Boira baixa matinal a tocar del terra
Vilafanra del Penedès - 2023

13
Dijous

EFEMÈRIDES

FA 153 ANYS
Es crea a Nova York el Metropolitan Museum of Art.

FA 59 ANYS
Sidney Poitier es converteix en el primer actor negre que guanya un Oscar.

ALT Penedès

❖ **CASES NOVES (MEDIONA)**
10 h. TALLER de mòbil per a la gent gran. Inscripcions al Casal o al WhatsApp 672 176 402. **Casal de la Gent Gran**

16.30 h. Sessió de FISIOTERAPEUTA, dins l'Aula de Salut. **Casal de la Gent Gran**

17.30 h. ACTIVITAT "El senyor riu", per a infants de 5 a 12 anys.

Hyundai - Augusta Car obre nous concessionaris al Penedès i Garraf.



**Hyundai-Augusta Car, obre dos nous concessionaris:
vine a coneixer-los a Vilafranca del Penedès i a Vilanova i la Geltrú.**

Ja som aquí disposats a sorprendre't de nou,
comprometent-nos amb tu i avançant-nos a les teves
necessitats. Per això ara volem apropar-te l'experiència del
Compromís Hyundai amb l'obertura d'Augusta Car, les teves noves
instal·lacions oficials a Vilafranca del Penedès i a Vilanova i la Geltrú,
amb més de 1.000 m² dedicats a tu, amb
la darrera tecnologia i personal qualificat especialitzat en el teu
Hyundai.

Vine a estrenar-nos. T'esperem.

Augusta Car

Av. de Tarragona, 137, Vilafranca del Penedès, Barcelona
T. 93 890 49 57
Ronda d'Europa, 70, Vilanova i la Geltrú, Barcelona
T. 93 893 97 61
www.augustacar.es

